

# VYBRANÉ EKONOMICKÉ UKAZOVATELE A ZAMESTNANOSŤ V POĽNOHOSPODÁRSTVE V OKRESE POVAŽSKÁ BYSTRICA

## THE CHOSEN ECONOMIC INDICATORS AND EMPLOYMENT IN AGRICULTURE OF THE REGION OF POVAŽSKÁ BYSTRICA

**Katarína Jankacká - Silvia Bachová**

### **Abstract**

Slovak agriculture before the year 1998 was characteristic by the high level of employment, mainly in the rural regions, where the infrastructure was not very expanded. The agriculture employed marginal group of people, unqualified people, rural women, pensioners, ect., that group, who hadn't any education and any possibilities to have a work. The agriculture had a function of some social charity of these regions. The primary sign of the restructuralization not only in agriculture was a process of the extensive rise of a labour productivity, but accompanied with an expressive leaving of labourers to a registration of unemployments. There was starting a model of agriculture with an accent of a rise of labour productivity.

### **Key words**

economic indicators, Employment, agriculture

### **ÚVOD**

Agrárny sektor na Slovensku bol pred rokom 1989 bol charakteristický vysokou mierou zamestnanosti najmä v regiónoch, kde bola nedostatočne rozvinutá infraštruktúra. Poľnohospodárstvo zamestnávalo tzv. marginálne skupiny ľudí, t.j. nekvalifikovaní pracovníci, vidiecke ženy, dôchodcovia, atď., takú skupinu ľudí, ktorá nemala žiadne iné možnosti adekvátneho pracovného uplatnenia sa. Poľnohospodárstvo plnilo funkciu akejsi sociálnej charity v týchto regiónoch. Primárnym znakom reštrukturalizácie nielen v poľnohospodárstve bol proces postupného a extenzívneho rastu produktivity práce, ale s výrazným vytláčaním pracovníkov do stavu nezamestnaných. Začal sa tak presadzovať model agrárnej ekonomiky s dôrazom na rast produktivity práce.

### **METODICKÝ POSTUP**

Vecná časť príspevku bola založená na vytvorení časovej databázy zozbieraných údajov a následnej sekundárnej analýze použitím daných údajov. Primárnym zdrojom dát boli štatistiky ŠÚ SR o zamestnanosti v organizáciách s 20 a viac zamestnancami a základným zdrojom boli i zosumarizované údaje o pracovných silách z poľnohospodárskeho cenzu. Týmto spôsobom boli získané údaje i o regionálnom rozložení pracovných síl, konkrétne v regióne Považskej Bystrice. Skúmaním regionálnej charakteristiky pracovných síl bola vytvorená komparácia v časovom horizonte a následné vzájomné väzby medzi vybranými ekonomickými ukazovateľmi zamestnanosti v okrese Považská Bystrica.

## VÝSLEDKY A DISKUSIA

Okres Považská Bystrica bol jedným z regiónov, v ktorých bola ekonomická infraštruktúra pomerne slabo rozvinutá. V roku 1989 pracovalo v poľnohospodárstve takmer 300 pracovníkov, prevažne obyvatelia majúci trvalý pobyt v blízkosti poľnohospodárskeho subjektu.

Dynamika vývoja pracovných síl v poľnohospodárstve je znázornená i v tabuľke 1.

Vývoj zamestnanosti v poľnohospodárstve v okrese Považská Bystrica podľa právnych foriem

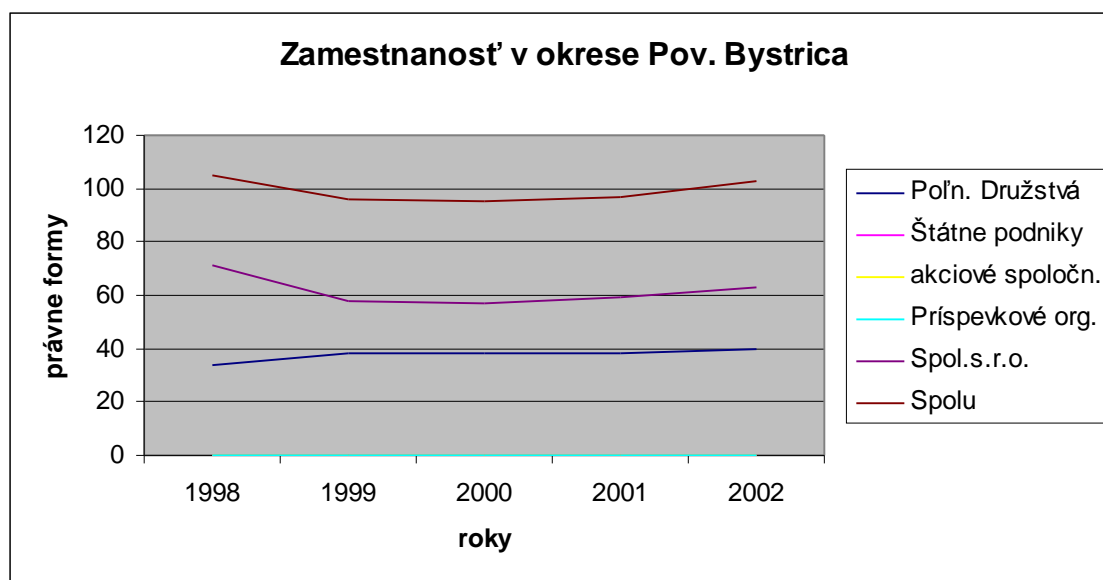
Tabuľka 1

	1998	1999	2000	2001	2002
<i>Poľn. družstvá</i>	34	38	38	38	40
<i>Štátne podniky</i>	0	0	0	0	0
<i>Akciové spoločnosti</i>	0	0	0	0	0
<i>Príspevkové organizácie</i>	0	0	0	0	0
<i>Spol.s.r.o.</i>	71	58	57	59	63
<b>Spolu</b>	<b>105</b>	<b>96</b>	<b>95</b>	<b>97</b>	<b>103</b>

Zdroj: CD MP SR, VÚEPP, Bratislava

Porovnanie vývoja zamestnanosti prehľadne zobrazuje i nasledovný graf.

Graf 1



Ako z tabuľky vidieť počet zamestnancov v poľnohospodárstve spomínaného regiónu výrazne poklesol. I keď v posledných rokoch sa tento počet viac – menej stabilizoval, i naďalej zaznamenávame mierny pokles stavov zamestnancov. Je to spôsobené faktom, že poľnohospodárske subjekty prešli na formu sezónneho zamestnávania osôb na dobu určitú a po uplynutí tejto doby sa zamestnanec vracia do evidencie nezamestnaných. U týchto pracovníkov bolo možné sledovať kombináciu pracovných príjmov v období vysokej potreby sezónnej práce a sociálnych príjmov. Boli to pracovníci nízko kvalifikovaní, prípadne nekvalifikovaní. V dôsledku tlaku na rast produktivity práce ako i vytváranie pružného riadenia výrobných faktorov bolo potrebné pristúpiť k štrukturálnym zmenám v daných poľnohospodárskych subjektoch.

Produktivita je hlavným komponentom ekonomického rastu. Vyjadruje ako účinne, na základe využitia všetkých zdrojov, trvalého odhalenia nových prístupov a systematického zlepšovania metód boli produkty vyrobené alebo služby poskytnuté.

Dôležitou zložkou, ktorá má vplyv na dopyt po práci, sú mzdy. Ak hovoríme o možnostiach rastu reálnych miezd, je nutné spomenúť jednu z najdôležitejších podmienok rastu a to je proces zvyšovania konkurencieschopnosti tak na makro ako aj na mikroekonomickej úrovni hospodárstva. Základným vyjadrením konkurencieschopnosti v oblasti tvorby miezd je miera ich efektivity. Táto efektívnosť je daná rozdielom medzi rýchlosťou rastu produktivity práce a miezd. Pričom platí, že čím je väčší rozdiel medzi rastom produktivity práce a mzdy, tým je jej efektivita vyššia. Ak nastane situácia, kedy mzdy rastú rýchlejšie ako produktivita práce, možno tento vývoj považovať za neefektívny.

Vývoj a následné porovnanie daných ekonomických ukazovateľov v poľnohospodárstve v okrese Považská Bystrica je možné sledovať v nasledujúcej tabuľke.

Vybrané ekonomické ukazovatele v poľnohospodárstve v okrese Považská Bystrica

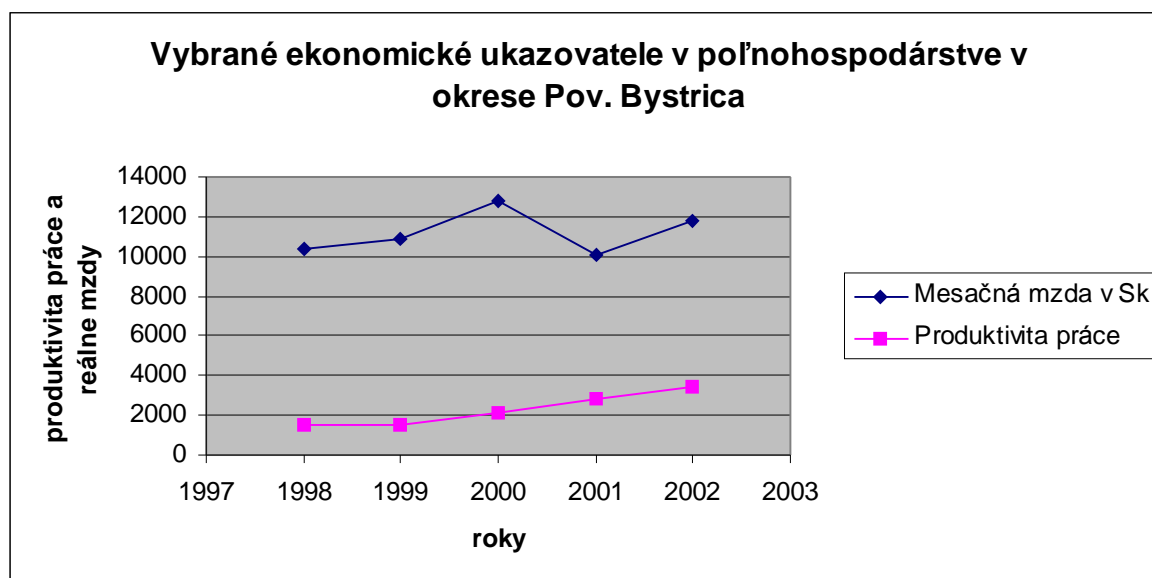
Tabuľka 2

	1998	1999	2000	2001	2002
<b>Mesačná mzda v Sk</b>	10349	10907	12830	10075	11771
<b>Produktivita práce v tis. Sk</b>	1507	1534	2113	2830	3396

Zdroj: CD MP SR, VÚEPP, Bratislava

Pre lepšie posúdenie vzájomnej závislosti medzi jednotlivými indikátormi ekonomického rastu v danom regióne je k dispozícii i nasledovný graf.

Graf 2



Od roku 1998 môžeme sledovať ako nárast produktivity práce, tak i nárast reálnych miezd. Rast miezd, ako je možno sledovať z grafu predstavuje v rokoch 1998 a 1999 mierne rýchlejšie tempo ako rast produktivity práce. Tento vývoj bol spôsobený nízkym stupňom adaptability podnikovej sféry a štrukturálnymi problémami. Obdobie rokov 2000 a 2001 bol charakteristický poklesom reálnych miezd a rastom produktivity práce. Bolo to spôsobené predovšetkým likvidáciou neefektívnych pracovných miest. Od roku 2001 však produktivita práce mala rovnako ako i reálne mzdy vzrastajúcu tendenciu. Spôsobilo to stabilnejšie

podnikateľské prostredie a vyššiu dynamiku ekonomického rastu. No i napriek tomu vidíme, že mzdy rástli mierne rýchlejšie ako bola tendencia rastu produktivity práce. Na základe danej komparácie sa ekonomický vývoj v poľnohospodárstve regiónu Považskej Bystrice javí ako nedostatočne efektívny.

## ZÁVER

V poslednom desaťročí sa v poľnohospodárstve prejavil trend prepúšťania nekvalifikovaných a nízkokvalifikovaných zamestnancov. Tento trend bol výrazný najmä v regiónoch s pomerne slabo rozvinutou infraštruktúrou, ktoré boli silne orientované na poľnohospodárstvo. Medzi takéto môžeme zaradiť i región Považskej Bystrice. Zamestnávanie takýchto pracovných síl sa odzrkadľovalo negatívne i na výške produktivity práce a následne i na efektívnosti ekonomického rastu. Spomínané štrukturálne zmeny spôsobili postupné mierne zvyšovanie reálnych miezd i rast produktivity práce. Avšak v dôsledku rýchlejšieho tempa rastu reálnych miezd v porovnaní s tempom rastu produktivity práce nemôžeme tento vývoj považovať za efektívny. Dôvodom tohto vývoja je i nedostatočné vybavenie modernými technológiami, ktoré by efektívnejšie nahradili ľudskú prácu. Vývoj zamestnanosti bude v agrárnom sektore smerovať v najbližšom období pravdepodobne k ďalšiemu znižovaniu podielu zamestnaneckých pracovnoprávných vzťahov a nárast pružných a flexibilných vzťahov, ktoré si bude vyžadovať okamžitá potreba práce a sezónne výkyvy.

## POUŽITÁ LITERATÚRA

1. BUCHTA, S.: Stav a vývoj sociodemografickej štruktúry pracovných síl v poľnohospodárstve. *Ekonomika poľnohospodárstva*, 2003, č. 2
2. BUCHTA, S., JAMBOŘOVÁ, M.: Vývoj a dynamika pracovných síl vo väzbe na produkčno – ekonomické indikátory vývoja vo vidieckych regiónoch na úrovni NUTS IV. VÚEPP Bratislava, 2003
3. RIEVAJOVÁ, E. a kol.: Teória a politika zamestnanosti. *Ekonomická univerzita Bratislava. Vydavateľstvo Ekonóm*, 2001
4. Štrukturálny cenzus fariem 2001, Bratislava:ŠÚ SR, 2002
5. Vybrané údaje o regiónoch v SR. ŠÚ SR, 4/2001
6. <http://nup.sk>

Autori :

**Ing. Katarína Jankacká**, Fakulta ekonomiky a manažmentu, katedra ekonomiky, Slovenská poľnohospodárska univerzita v Nitre, e-mail: jankacka@zoznam.sk

**Ing. Silvia Bachová**, Fakulta ekonomiky a manažmentu, katedra ekonomiky, Slovenská poľnohospodárska univerzita v Nitre, e-mail :