

# Komparácia parciálnej miery produktivity a relatívnej efektívnosti odborov živnostenského podnikania v Nitrianskom kraji

## Comparison of partial rate of productivity and relative efficiency of department of small business in Nitra region

Tomáš Malatínec

---

### Summary

Effective management with resources is a determinant quality of services on department of small business. Indicators for this area are partial productivity (PP) and relative efficiency (RE). Research of indicators has following results in Nitra region (7 Department of small business): the highest PP and RE has DSB Štúrovo in year 2010, lowest PP and RE has DSB Šaľa. RE decreased in the period (2008-2010) predominantly. The highest growth recorded DSB Topoľčany (10%). DSB Nitra (with county town) has substandard status in indicators.

**Key words:** Department of small business, partial productivity, relative efficiency, services

---

### Úvod

Odbory živnostenského podnikania, ktoré sú súčasťou všeobecnej štátnej správy, poskytujú služby podnikateľom pri vybavovaní živnostenského oprávnenia. Poskytované služby a ich efektívne plnenie sú jedným z predpokladov rastu kvality podnikateľského prostredia. Významnú úlohu pri poskytovaní služieb podnikateľom zohrávajú JKM (Jednotné kontaktné miesta), ktoré sú súčasťou odborov živnostenského podnikania. Zabezpečujú prvý kontakt podnikateľov pri vybavovaní živnostenského oprávnenia, ako aj agendu spojenú s jeho vznikom. Plnenie týchto úloh si vyžaduje tak finančné zdroje, ako aj materiálne a personálne vybavenie. Kvalitu vo verejnej správe, a teda aj plnenie jej úloh a poskytovanie služieb, možno hodnotiť na základe efektívneho manažmentu spomenutých zdrojov. Cieľom je porovnať relatívnu efektívnosť odborov živnostenského podnikania v Nitrianskom kraji na základe vybraného inputu a outputu procesu poskytovaných služieb.

### Materiál a metódy

Produktivita odborov živnostenského podnikania (OŽP), resp. efektívnosť ako jej súčasť, môže byť hodnotená na základe parciálnych inputov a outputov, ktoré vystupujú pri poskytovaní služieb podnikateľom. Vyhodnotenie a porovnanie relatívnej efektívnosti OŽP sa realizovalo na základe vybraného inputu, ktorým je počet zamestnancov registra OŽP a adekvátneho vybraného outputu, ktorým je počet úkonov realizovaných zamestnancami registra OŽP. Výsledkom je výpočet parciálnej miery produktivity. Následne bola vypočítaná relatívna efektívnosť, ako pomer hodnôt parciálnej produktivity jednotlivých OŽP a OŽP s najvyššou dosiahnutou parciálnou produktivitou. Interpretácia výsledkov umožňuje analyzovať aktuálny stav OŽP v Nitrianskom kraji, v zmysle relatívnej efektívnosti. Interpretácia obsahuje porovnanie každého OŽP (NR kraja) s OŽP (NR kraja), ktorý dosiahol najlepší výsledok.

Tento príspevok bol spracovaný v rámci výskumného projektu VEGA 1/0514/11 „Efektívnosť správneho konania orgánov štátnej správy v oblasti živnostenského podnikania“.

## Výsledky a diskusia

Nitriansky kraj agreguje sedem obvodov (Nitra, Levice, Nové Zámky, Topoľčany, Komárno, Šaľa a Štúrovo). Obvody registrujú rôzne počty podnikateľských subjektov. Najvyšší počet zaznamenáva obvod Nitra, ktorý zahŕňa krajské mesto Nitru, ale aj Zlaté Moravce, ako obec s relevantným vplyvom na počet podnikateľských subjektov v danom odvode. Najmenší počet podnikateľských subjektov registruje obvod Štúrovo. OŽP sú adekvátne vybavené zdrojmi (materiálne, personálne) a prispôsobené administratívno územnej jednotke, na ktorej vykonávajú svoju pôsobnosť. Prieskum zvolených inputov a outputov, vystupujúcich pri poskytovaní služieb OŽP podnikateľom obsahuje tabuľka 1.

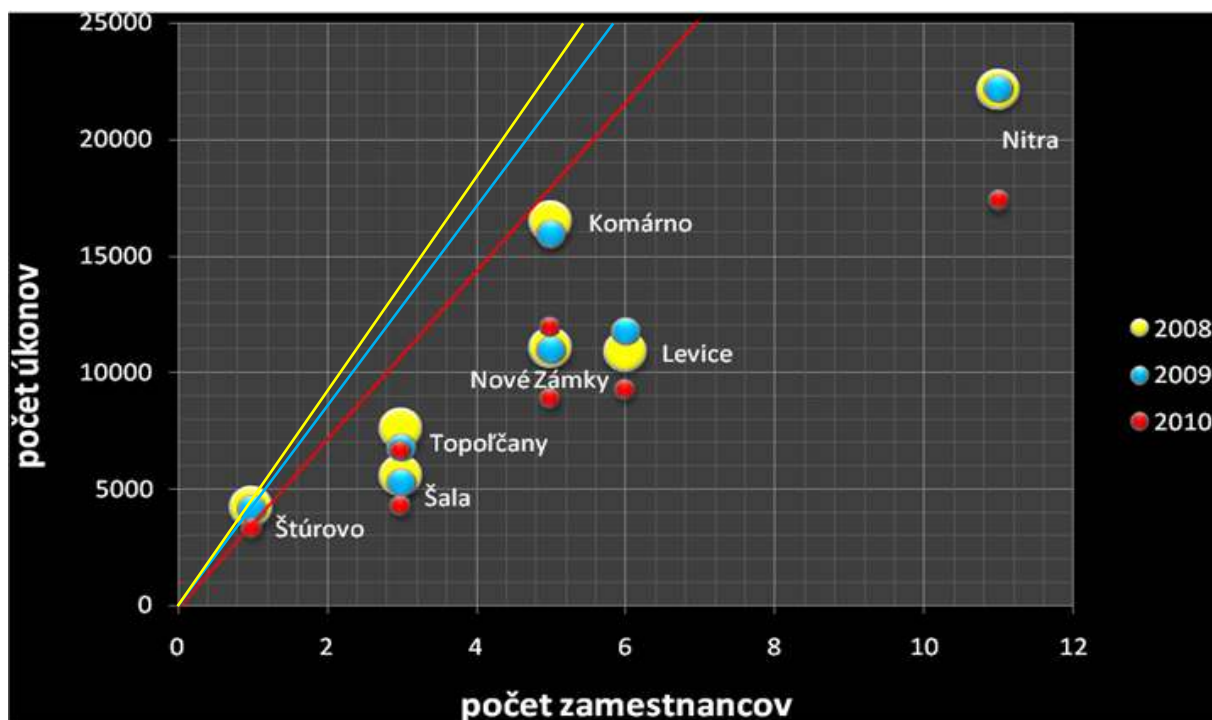
Tab. 1 - počet zamestnancov a počet úkonov týchto zamestnancov v obvodoch NR kraja v sledovanom období:

|                   | počet zamestnancov (input) |       |      | počet úkonov (output) |       |        |
|-------------------|----------------------------|-------|------|-----------------------|-------|--------|
|                   | 2008                       | 2 009 | 2010 | 2008                  | 2 009 | 2010   |
| <b>Komárno</b>    | 5                          | 5     | 5    | 13266                 | 15898 | 11 917 |
| <b>Levice</b>     | 6                          | 6     | 6    | 21755                 | 11772 | 9 252  |
| <b>Nitra</b>      | 11                         | 11    | 11   | 8104                  | 22066 | 17 330 |
| <b>Nové Zámky</b> | 5                          | 5     | 5    | 1760                  | 10949 | 8 899  |
| <b>Šaľa</b>       | 3                          | 3     | 3    | 3501                  | 5291  | 4 287  |
| <b>Štúrovo</b>    | 1                          | 1     | 1    | 6665                  | 4176  | 3 357  |
| <b>Topoľčany</b>  | 3                          | 3     | 3    | 3103                  | 6787  | 6 644  |

Zdroj: údaje o činnosti odborov živnostenského podnikania 2008,2009,2010

Graf 1 znázorňuje aký počet úkonov vykonali počty zamestnancov v jednotlivých OŽP, a ktorý OŽP (obvod) dosiahol najlepší výsledok. Graf obsahuje vyhodnotenie troch rokov, kedy sa počty zamestnancov nemenili, no počet vykonaných úkonov medziročne klesal. Na základe najlepšieho výsledku bola stanovená hranica relatívnej efektívnosti.

Graf 1- vyhodnotenie parciálnej miery produktivity:



Zdroj: vlastné spracovanie

Hranica efektívnosti je tvorená OŽP, ktorý dosiahol najlepší výsledok parciálnej produktivity (Štúrovo). Body hranice efektívnosti predstavujú body rovnakej parciálnej produktivity, pri rôznych hodnotách inputov a outputov, a teda myslené virtuálne umiestnenie OŽP v jednotlivých obvodoch, ktoré dosiahli nižšie hodnoty parciálnej produktivity. Virtuálne umiestnenie môže byť interpretované inputovo alebo outputovo. Graf 1 naznačuje ako by sa mali OŽP zmeniť aby dosahovali efektívne výsledky porovnateľné s OŽP, ktorý dosahuje najlepšiu parciálnu produktivitu (Štúrovo). Následujúca tabuľka 2 obsahuje výpočet relatívnej efektivity (porovnanie OŽP Štúrovo s ostatnými OŽP).

Tab. 2 – vyhodnotenie relatívnej efektívnosti:

|                         |        | Komárno | Levice | Nitra  | Nové Zámky | Šaľa   | Štúrovo     | Topoľčany |
|-------------------------|--------|---------|--------|--------|------------|--------|-------------|-----------|
| 2008                    | Output | 16433   | 10874  | 22124  | 11003      | 5546   | 4217        | 7574      |
|                         | Input  | 5       | 6      | 11     | 5          | 3      | 1           | 3         |
| <b>PRODUKTIVITA</b>     |        | 3286,6  | 1812,3 | 2011,3 | 2200,6     | 1848,7 | <b>4217</b> | 2524,7    |
| <b>REL. EFEKTÍVNOSŤ</b> |        | 0,78    | 0,43   | 0,48   | 0,52       | 0,44   | 1,00        | 0,60      |
| 2009                    | Output | 15898   | 11772  | 22066  | 10949      | 5291   | 4176        | 6787      |
|                         | Input  | 5       | 6      | 11     | 5          | 3      | 1           | 3         |
| <b>PRODUKTIVITA</b>     |        | 3179,6  | 1962   | 2006   | 2189,8     | 1763,7 | <b>4176</b> | 2262,3    |
| <b>REL. EFEKTÍVNOSŤ</b> |        | 0,76    | 0,47   | 0,48   | 0,52       | 0,42   | 1,00        | 0,54      |
| 2010                    | Output | 11917   | 9252   | 17330  | 8899       | 4287   | 3357        | 6644      |
|                         | Input  | 5       | 6      | 11     | 5          | 3      | 1           | 3         |
| <b>PRODUKTIVITA</b>     |        | 2383,4  | 1542   | 1575,5 | 1779,8     | 1429   | <b>3357</b> | 2214,7    |
| <b>REL. EFEKTÍVNOSŤ</b> |        | 0,71    | 0,46   | 0,47   | 0,53       | 0,43   | 1,00        | 0,66      |

Zdroj: vlastné spracovanie

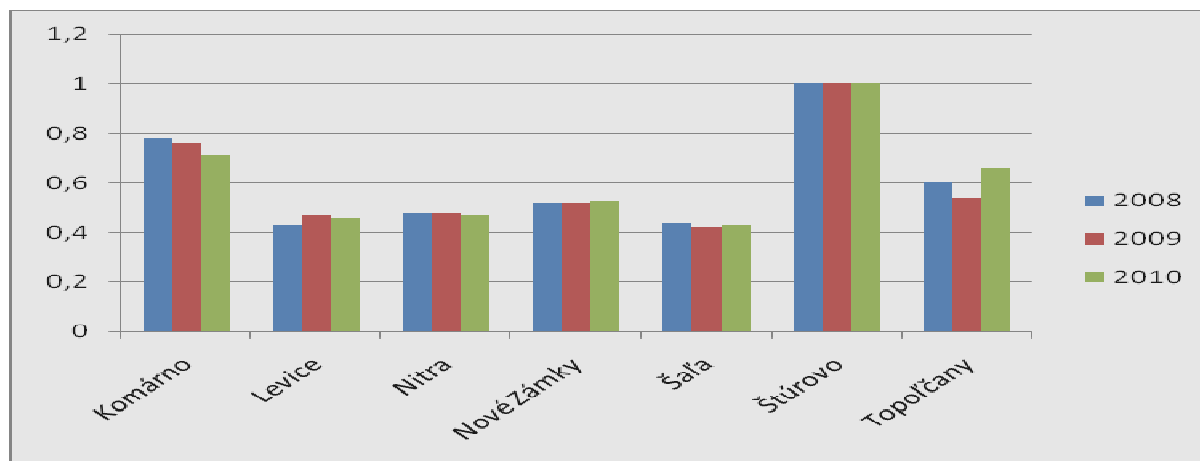
Komparácia relatívnej efektívnosti prezentuje na koľko percent sú efektívne OŽP v porovnaní s relatívne najefektívnejším OŽP, v danom prípade s OŽP Štúrovo. Najvyššiu relatívnu efektivitu v porovnaní s OŽP Štúrovo v poslednom sledovanom roku (2010)

dosiahol OŽP Komárno (71%), ďalej Topoľčany (66%), Nové Zámky (53%), Nitra (47%), Levice (46%) a napokon Šaľa (43%). OŽP Nitra, ktorý okrem základnej agendy I. stupňa, vykonáva aj kompetencie orgánu II. stupňa, nedosahuje ani 50% relatívnu efektívnosť v porovnaní so Štúrovom. Tento fakt môže byť vyvolaný navýšeným množstvom administratívnej agendy, ktorú je potrebné vybaviť na úkor kvality procesu poskytovania služieb.

Interpretácia výsledkov je nasledovná (porovnanie OŽP Štúrovo – OŽP Nitra): na jedného zamestnanca OŽP Štúrovo, v roku 2010, pripadalo 3357 úkonov. V predchádzajúcich rokoch to bolo 4176 (2009) a 4217 (2008). Napriek tomu, že počet zamestnancov sa v sledovaných rokoch nemenil, počet výkonov klesal. V OŽP Nitra pripadá na jedného zamestnanca, v roku 2010, 1576 úkonov, čo predstavuje 47% z úkonov, ktoré pripadajú na jedného zamestnanca v OŽP Štúrovo. Z výsledkov vyplýva, že OŽP Nitra by mal pri daných inputoch (počet zamestnancov registra – 11), zvýšiť outputy (počet úkonov) o 53% parciálnej produktivity OŽP Štúrovo. Podobne možno analyzovať aj zvyšné OŽP v porovnaní s OŽP Štúrovo.

Vývoj relatívnej efektívnosti OŽP v jednotlivých obvodoch Nitrianskeho kraja v sledovanom období (2008-2009-2010) naznačuje graf 2. OŽP Štúrovo vysoko prevyšuje ostatné OŽP v Nitrianskom kraji. Medziročný vývoj v jednotlivých obvodoch nie je možné jednoznačne kategorizovať ako rastúci alebo klesajúci. Determinantom vývoja bol stav na relatívne najefektívnejšom OŽP (Štúrovo), od ktorého sa pomerne vypočítala relatívna efektívnosť ostatných OŽP. Zmenu relatívnej efektivity v jednotlivých OŽP v sledovanom období naznačuje tabuľka 3, ktorej obsahom je bázičný index (2008/2010) relatívnej efektivity OŽP.

Graf 2- vývoj relatívnej efektivity OŽP (obvody Nitrianskeho kraja) v sledovanom období:



Zdroj: vlastné spracovanie

Tab. 3- bázičný index zmeny relatívnej efektívnosti OŽP:

|                | Komárno | Levice | Nitra | Nové Zámky | Šaľa | Štúrovo | Topoľčany |
|----------------|---------|--------|-------|------------|------|---------|-----------|
| I <sup>2</sup> | 0,91    | 1,07   | 0,98  | 1,02       | 0,98 | 1,00    | 1,10      |

Zdroj: vlastné spracovanie

Z uvedeného vyplýva, že OŽP Štúrovo sa prejavuje ako konštatntný v časovom vývoji. Dosiahnutím najlepšieho výsledku parciálnej produktivity, vystupuje pri výpočte

relatívnej efektivity vždy ako 100% OŽP v sledovanej oblasti, s ktorým sú porovnávané ostatné OŽP. Práve táto skutočnosť ovplyvnila aj hodnotu jeho bázičného indexu. Najvyšší nárast relatívnej efektivity medzi rokom 2008 až 2010 dosiahol OŽP Topoľčany (10%). Mierny nárast zaznamenali aj OŽP Levice (7%) a Nové Zámky (2%). Ostatné OŽP zaznamenali mierny pokles relatívnej efektivity.

## Súhrn

OŽP predstavujú súčasť štátnej správy, ktorá je zameraná na poskytovanie služieb podnikateľom, poradenstvo, ako aj na spoluprácu s ostatnými štátnymi orgánmi. Poskytovanie služieb si vyžaduje zabezpečenie materiálnym a personálnym substrátom, pričom často dochádza k neefektívnemu poskytovaniu služieb a nevyužitiu potenciálu vstupných zdrojov. Analýza relatívnej efektívnosti OŽP, (ktorá môže byť realizovaná komplexne pre všetky OŽP SR alebo vo vybranej územno administratívnej jednotke), v oblasti počtu zamestnancov registra a ich úkonov poskytuje možnosť porovnania jednotlivých OŽP. Vybraný Nitriansky kraj zahŕňa sedem obvodov. Vyhodnotením parciálnej produktivity a následne relatívnej efektivity, v sledovanom období 2008-2010, boli dosiahnuté nasledovné výsledky: Najvyšší počet úkonov na jedného zamestnanca pripadá na OŽP Štúrovo, v roku 2010 je to 3357 úkonov. OŽP predstavuje relatívne najefektívnejší OŽP v Nitrianskom kraji, pričom bolo následne vypočítané na koľko percent sú v porovnaní s ním, efektívne ostatné OŽP NR kraja. Najlepšie výsledky dosiahol OŽP Komárno (v roku 2010 až 71%) a OŽP Topoľčany (v 2010 66%). Ako najmenej relatívne efektívny sa prejavil OŽP Šaľa (43%). Z grafického znázornenia vyplýva ako by mali OŽP zmeniť svoj input alebo output aby dosiahli virtuálnu hranicu relatívnej efektivity v porovnaní s OŽP Štúrovo. Bázičkový index predstavuje zmenu v relatívnej efektívnosti (2010/2008). Najvyššiu zmenu zaznamenal OŽP Topoľčany, miernejší nárast OŽP Levice a OŽP Nové Zámky. Obvod Nitra dosahuje priemerné postavenie medzi porovnávanými jednotkami, pričom medziročne zaznamenáva mierny pokles relatívnej efektívnosti. Z uvedeného vyplývajú inputové a outputové možnosti zmeny, aby bola dosiahnutá relatívna efektívnosť v rámci vzájomného porovnania OŽP Nitrianskeho kraja.

**Kľúčové slová:** odbor živnostenského podnikania (OŽP), služby podnikateľom, parciálna produktivita, relatívna efektívnosť

## Literatúra

ILKOVÁ,Z: Kvalita poskytovania služieb odborními živnostenského podnikania vo vzťahu k podnikateľom. In: Medzinárodná vedecká konferencia „Determinanty kvality života na vidieku“, Nitra, 2011.ISBN 978-80-552-0667-7

ROVENA,J: An Introduction to Measuring Efficiency and Productivity in Public Sector, Workshop material, Data Envelopment Analysis workshop, Centre of Health Economics, University of York, 10-11, 2005

MARIŠOVÁ,E.: Kvalita správneho konania v oblasti živnostenského podnikania po zriadení jednotných kontaktných miest na obvodných úradoch SR. In: Medzinárodná vedecká konferencia „Determinanty kvality života na vidieku“, Nitra, 2011.ISBN 978-80-552-0667-7

MARIŠOVÁ,E .et.al: Efficiency of single contact points services for entrepreneurs: case of Slovakia. In: Zborník príspevkov, Sopron, 2011, Innovative Strategies, ISBN 978-963-9883-84-0

---

**Adresa:**

**Ing.Tomáš Malatinec**

Katedra práva

Fakulta Európskych štúdií a regionálneho rozvoja

Slovenská poľnohospodárska univerzita v Nitre

949 76 Nitra

e-mail: [xmalatinec@is.uniag.sk](mailto:xmalatinec@is.uniag.sk)

**Oponent: Doc.Ing. Štefan Pekárik, PhD.**