

## Demografický vývoj v obcích regionu Babí Lom

### Demographic development in the municipalities of the Babí Lom region

Milan PALÁT

#### Abstract

*The paper is aimed at the population development analysis of the Babí Lom region. In the studied period 2002–2008, a decrease in the mid-year population occurred and the proportion of women was predominant. As for demographic indicators, following parameters were evaluated: the number of population, the structure of population according to sex and age, natural, migration and total increase. In the course of the monitored period a decrease of population took place. The population of the Babí Lom microregion grows old, which is consistent with trends noted both in the South Moravian region and in the Czech Republic*

#### Keywords

*microregion, population development, demography, demographic indicators*

#### Úvod

Dobrovolné sdružení obcí se označuje pojmem mikroregion, vzniká na základě vlastní iniciativy jednotlivých obcí, nikoliv z důvodu rozhodnutí nadřízeného orgánu nebo ze zákona. Obce v něm sdružené společně usilují o ekonomický, kulturní a sociální rozvoj. Vysoká míra propojenosti zdrojů jednotlivých obcí je nutná pro úspěšné dosažení rozvoje všech obcí v mikroregionu. Především touto provázaností – integritou – se liší integrovaný venkovský mikroregion od pouhého sdružení obcí. Mezi hlavní přednosti mikroregionu řadíme následující: mikroregion může získávat peníze na svůj rozvoj sdružení a dále sdílením prostředků (finančních i nefinančních) více obcí; mikroregion má možnost použít i finanční zdroje, které nemohou využívat obce samy; obce sdružené v mikroregionu mají výhodu při žádostech o dotace v rámci Programu obnovy venkova – jedna z výhod obce je, jestliže je začleněna do mikroregionu (Marková, 2009).

Ve svých počátcích neměly tyto mikroregiony dlouhého trvání, neboť po splnění účelu za kterým byl vytvořen spolupráce obcí zanikla. Některé mikroregiony na základech spolupráce založené na jednorázovém úkolu postavily další kooperaci a svůj komplexní rozvoj. Nezbytnou podmínkou však je konsenzus zúčastněných obcí v otázkách společných zájmů, realizace těchto zájmů, získávání finančních prostředků. Takovou dohodu mezi obcemi je možné vytvořit v podobě společné strategie rozvoje. Výhody strategického plánu spočívají v možnosti určení směrů rozvoje mikroregionu a dosažení dohody mezi obcemi na těchto směrech; možnost sdružování prostředků (jak finančních, tak nefinančních) obcí a dalších zainteresovaných subjektů na společných projektech mikroregionu; v případě, že se do přípravy zapojí velký počet osob z mikroregionu (podnikatelé, neziskové organizace), čímž se bude na realizaci strategie rozvoje mikroregionu podílet více subjektů než obce samotné (každý z těchto subjektů získává finanční prostředky z jiných zdrojů, takže do mikroregionu “přiteče” více peněz a jeho rozvoj je silnější); vytvoření strategie rozvoje je garancí stability oblasti a přiláká potenciální investory.

Jednotlivé mikroregiony se vyvíjí nerovnoměrně, je proto nezbytné zajistit, zda rozdíly mezi mikroregiony nepřekročily určitou hranici. Tyto disparity se snaží stát kompenzovat prostřednictvím dotací z fondů Evropské Unie. Dotace jsou jednotlivým regionům připisovány na základě provedené analýzy hodnot ukazatelů demografické a ekonomické úrovně. *Výsledky uvedené v příspěvku jsou dílčím výstupem projektu MMR č. WD-57-07-1 „Možnosti řešení disparit mezi vybranými regiony“.*

## Materiál a metodika

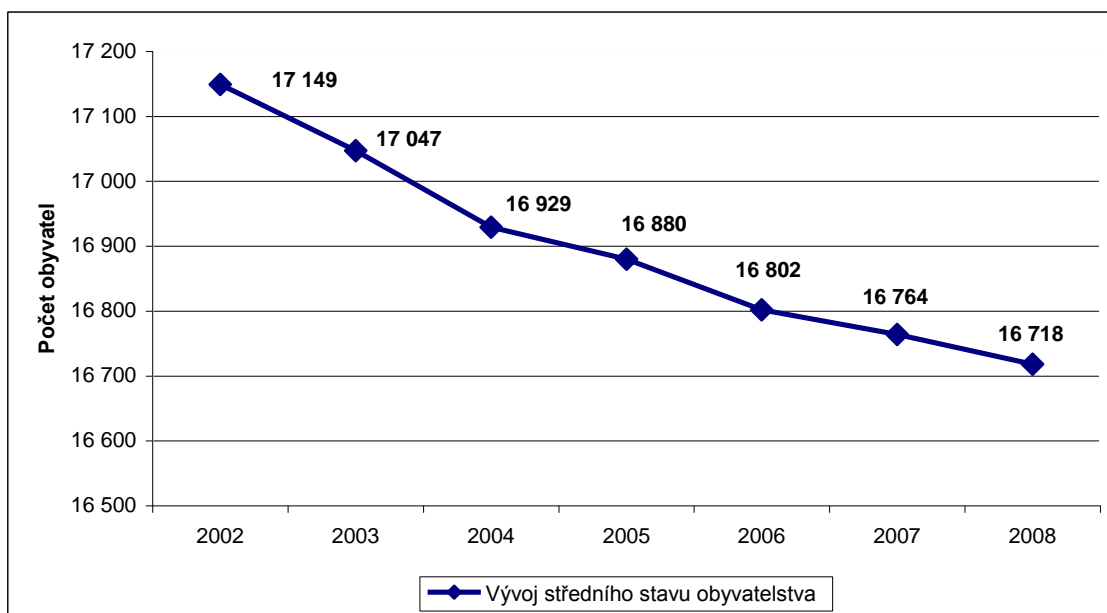
Cílem práce je analýza populačního vývoje mikroregionu Babí Lom ve sledovaném období let 2002–2008. V tomto období jsou analyzovány vybrané demografické ukazatele. Empirické údaje analyzovaných časových řad početního stavu obyvatelstva, zachycují vedle stavu obyvatel k 31.12 i strukturu obyvatelstva dle pohlaví a věku. Empirické údaje analyzovaných časových řad celkového přírůstku obyvatelstva zachycují vedle přirozeného přírůstku obyvatelstva i přírůstek stěhováním v mikroregionu Babí Lom v letech 2002–2008. Mikroregion Babí Lom tvoří obce Bukovany, Dražůvky, Kyjov, Nechvalín, Nenkovice, Ostrovánky, Sobůlky, Stavěšice, Strážovice, Věteřov a Želetice.

## Výsledky a diskuse

### Struktura obyvatelstva podle pohlaví

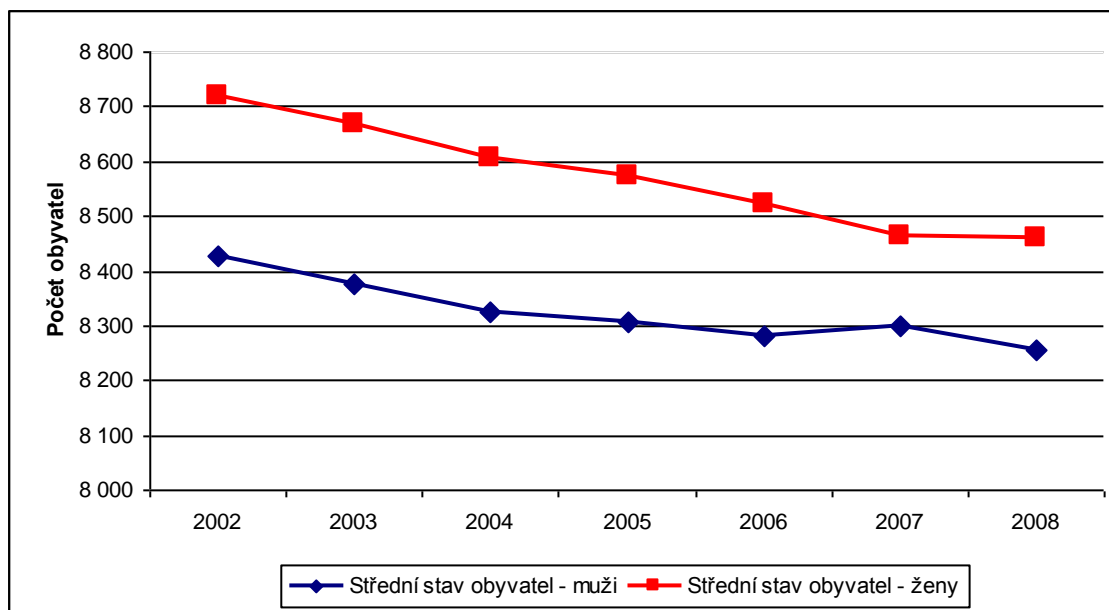
Z obrázku 1 je patrné, že od roku 2002 do roku 2008 se střední stav obyvatelstva mikroregionu Babí Lom neustále pozvolna snižoval. Celkem se počet obyvatel v námi sledovaných letech snížil o 431 osob, což je 2,51 % obyvatel mikroregionu.

V mikroregionu Babí Lom je v letech 2002–2008 patrné převažující zastoupení žen v populaci. Poměr zastoupení mužů a žen je za celé sledované období poměrně stálý (Obr. 2).



Obr. 1: Vývoj středního stavu obyvatelstva v mikroregionu Babí Lom v letech 2002-2008 (zdroj dat: ČSÚ, zpracování vlastní)

Při hodnocení věkové struktury obyvatel mikroregionu Hranicko lze konstatovat, že obyvatelstvo stárne.



Obr. 2: Vývoj středního stavu mužů a žen v mikroregionu Babí Lom v letech 2002-2008 (zdroj dat: ČSÚ, zpracování vlastní)

Tabulka 1 zachycuje strukturu obyvatelstva dle jednotlivých věkových skupin. Také zde je patrné, že po celé sledované období ve skupinách 0 - 14 a 15 - 64 let počet osob klesá, zatímco ve skupině nejstarších, 65 a více let, počet osob narůstá.

Tab. 1: Struktura obyvatelstva dle vybraných věkových skupin mikroregionu Babí Lom (zdroj dat: ČSÚ)

rok	2002	2003	2004	2005	2006	2007	2008
počet obyvatel celkem	17115	16995	16873	16855	16788	16752	16670
0 - 14 let	2520	2459	2377	2316	2267	2231	2180
15 - 64 let	12041	11964	11905	11871	11833	11774	11698
65 a více let	2554	2572	2591	2668	2688	2747	2792

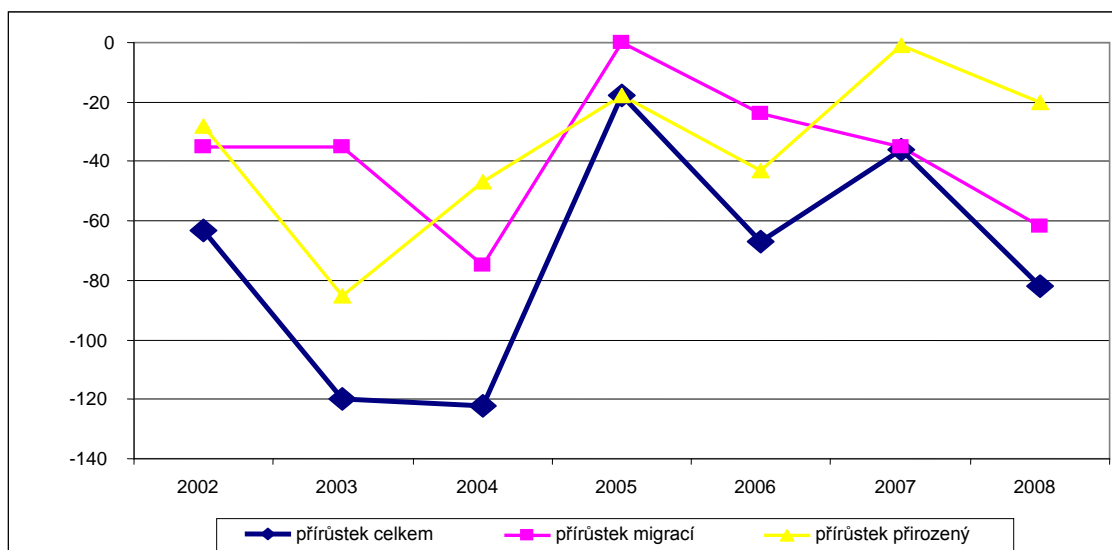
Demografický proces stárnutí populace dobře vyhodnocuje vývoj hodnot indexu stáří, který je uveden v tabulce 2. Na území mikroregionu Babí Lom, stejně tak jako v celé České republice dochází a do budoucna dlouhodobě docházet bude ke stárnutí populace. Hlavní příčinou stárnutí populace je klesající porodnost a prodlužující se délka lidského života. Hodnoty indexu stáří se používají i pro mezinárodní srovnávání.

Tab. 2: Vývoj hodnot indexu stáří v mikroregionu Babí Lom v letech 2002 – 2008 (zdroj dat: ČSÚ, zpracování vlastní)

rok	2002	2003	2004	2005	2006	2007	2008
index stáří	101,3	104,6	109,0	115,2	118,6	123,1	128,1

### Přírůstek obyvatel

Během sledovaného období dosahoval celkový přírůstek obyvatelstva regionu Babí Lom vesměs záporných hodnot. Přirozený přírůstek byl taktéž záporný. U přírůstku stěhováním bylo kromě roku 2005 po celé sledované období dosahováno záporného migračního salda (Obr. 3). V regionu Babí Lom je během sledovaného období patrná převaha vystěhovalých nad přistěhovalými.

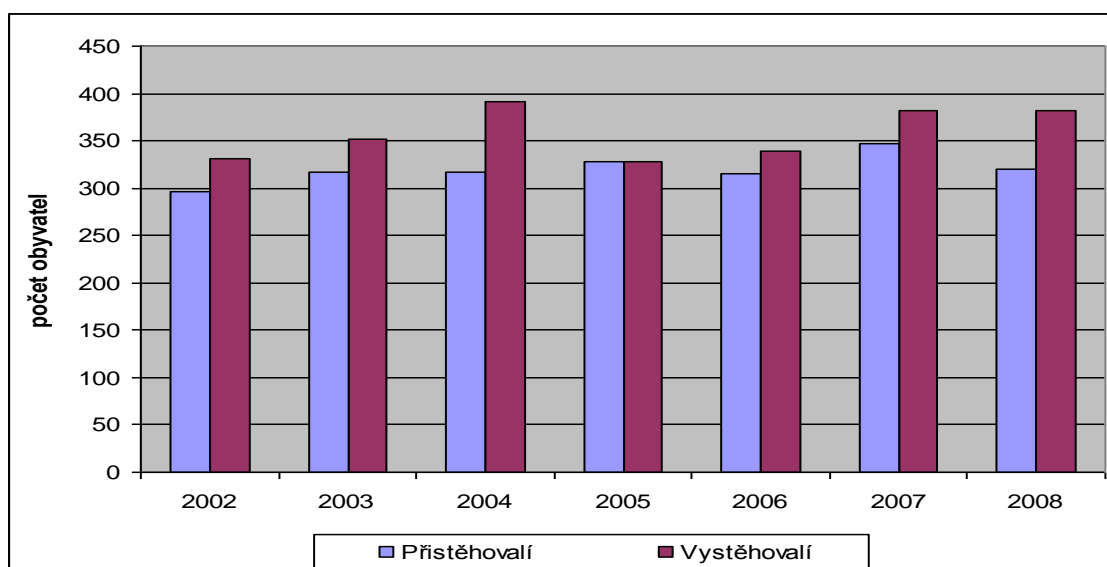


Obr. 3: Vývoj celkového, prirodzeného a migračného prírústku v mikroregionu Babí Lom v letech 2002-2008 (zdroj dat: ČSÚ, zpracování vlastní)

Prírústek migrací (Tabulka 3 a Obr. 4) se po celou sledovanou dobu pohybuje v záporných hodnotách, to znamená, že počet vystěhovalých osob převažuje nad počtem osob přistěhovalých. Výjimkou byl pouze rok 2005, kdy hodnota prírústku stěhováním byla nulová, tedy počet vystěhovalých a přistěhovalých byl shodný (328 osob).

Tab. 3: Vývoj počtu přistěhovalých, vystěhovalých a prírústku stěhováním v mikroregionu Babí Lom v letech 2002 – 2008 (zdroj dat: ČSÚ, zpracování vlastní)

rok	2002	2003	2004	2005	2006	2007	2008
<b>Přistěhovalí</b>	296	317	317	328	315	347	320
<b>Vystěhovalí</b>	331	352	392	328	339	382	382
<b>Prírústek stěhováním</b>	-35	-35	-75	0	-24	-35	-62



Obr. 4: Počet vystěhovalých a přistěhovalých v mikroregionu Babí Lom v letech 2002 – 2008 (zdroj dat: ČSÚ, zpracování vlastní)

Celkem byl ve sledovaném období v mikroregionu Babí Lom zaznamenán přírůstek stěhováním v počtu 2240 osob, úbytek vystěhovalých činil 2506 osob, vystěhovalí tedy převládali nad přistěhovalými o 266 osob.

### Závěr

V mikroregionu Babí Lom je po celé sledované období 2002–2008 převažující zastoupení žen v populaci. Během sledovaného období dosahoval celkový přírůstek obyvatelstva regionu vesměs záporných hodnot. Přirozený přírůstek byl taktéž záporný. U přírůstku stěhováním bylo kromě roku 2005 po celé sledované období dosahováno záporného migračního salda. Během sledovaného období je patrná převaha vystěhovalých nad přistěhovalými. Populace mikroregionu Babí Lom stárne, což je v souladu s trendy zaznamenanými jak v Jihomoravském kraji, tak v České republice.

### Abstrakt

*Příspěvek je zaměřen na analýzu populačního vývoje mikroregionu Babí Lom. Ve sledovaném období 2002–2008 došlo k poklesu středního stavu obyvatel, pro studované období je převažující je podíl žen. Hodnoceny byly následující demografické ukazatele – stav obyvatelstva, struktura dle pohlaví a věku, přirozený, migrační a celkový přírůstek. V průběhu sledovaného období došlo v mikroregionu k celkovému úbytku obyvatelstva. Populace mikroregionu Babí Lom stárne, což je v souladu s trendy zaznamenanými jak v Jihomoravském kraji, tak v České republice.*

### Klíčová slova

*mikroregion, populační vývoj, demografie, demografické ukazatele*

### Literatura

- [1] MARKOVÁ, A. *Demografický vývoj ve vybraných regionech*. Brno: Mendelova univerzita. Provozně ekonomická fakulta. Ústav statistiky a operačního výzkumu, 2009. 100 s. Vedoucí diplomové práce Prof. Ing. Milan Palát, CSc.
- [1] PALÁT, M. Analýza disparit indikátorů pohybu obyvatelstva mezi kraji české republiky. In *Mezinárodní vědecký seminár Kvantitativní metody v ekonomii, metodologické a praktické aspekty výzkumu*. České Budějovice: 2008, s. 91-96.
- [1] PALÁT, M. Analýza střední délky života mužů a žen ve vybraných regionech ČR. In *Firma a konkurenční prostředí 2008 - 1. část*. Brno: MSD, spol. s r. o., 2008, s. 329-334. ISBN 978-80-7392-020-3.
- [1] PALÁT, M. Populační vývoj v okrese Blansko v kontextu Jihomoravského kraje. In *Firma a konkurenční prostředí 2009 - 3. část*. Brno: MSD, spol. s r. o., 2009, s. 154-161. ISBN 978-80-7392-086-9.
- [1] PALÁT, M. Demographic development in selected microregions. *Acta universitatis agriculturae et silviculturae Mendeliana Brunensis*. 2011. sv. LIX, č. 4, s. 203--218. ISSN 1211-8516.
- [1] PALÁT, M., MACA, E. Analysis of the development and prediction of the population movement indicators in the Czech Republic. *Acta Universitatis Agriculturae et Silviculturae Mendeliana Brunensis*. 2004. sv. 52, č. 3, s. 17-34. ISSN 1211-8516.

[1] PALÁT, M., MACA, E. Development and prediction of the selected population movement indicators in the Czech Republic. *Agricultural Economics*. 2005. sv. 51, č. 6, s. 235-239. ISSN 0139-570X.

[1] ŠOTKOVSKÝ, Ivan. *Úvod do studia demografie*. 1. vyd. Ostrava : VŠB - Technická univerzita Ostrava, 1998. 160 s.

[1] <http://www.czso.cz>

### **Kontakt**

Prof. Ing. Milan Palát, CSc., Ústav demografie a aplikované statistiky, Mendelova univerzita v Brně, Zemědělská 1, 613 00 Brno, Česká republika, [palat@mendelu.cz](mailto:palat@mendelu.cz)