

Integrácia odvetvia hudba, vizuálne a scénické umenie v mikroregionálnej štruktúre a jeho hodnototvorný reťazec – prípadová štúdia mikroregiónu Nitra

Katarína MELICHOVÁ, Marcela CHRENEKOVÁ, Mária FÁZIKOVÁ
Slovenská poľnohospodárska univerzita
A.Hlinku 2, 949 76 Nitra
Slovensko

marcela.chrenekova@uniag.sk, maria.fazikova@uniag.sk, cattarinam@gmail.com

Abstract

Creative and cultural industries are characterized as highly concentrated in space, while they tend to localize and concentrate in cities and urbanized regions. Paper presents a case study of music, visual and performing arts industry localized in the city of Nitra and its periphery, with main focus on the localization factors of the industry specific to the microregion as well as inter and intra-sectoral interconnections and relationships between the industry and relevant microregional entities. Results presented in the paper are based on structured interviews administered to entities which fall under the classification of the specified industry and indicate that music, visual and performing arts industry is highly integrated in the microregional structure. Strong and frequent interactions were identified between different segments of industry's regional value chain, particularly among producers of the creative content, their distribution channels, but also educational institutions and public institutions generating important spill-over processes. Within the defined value chain, we register a strong social capital between its segments and individual actors. Social capital is also one of the factors of its relatively high stage of development in addition to the long tradition of the industry in Nitra.

Key words: value chain, creative and cultural industries, localization factors

JEL Classification: Z11, L82, R10

1 Úvod

Prvky a vlastnosti priestoru ovplyvňujú lokalizáciu ekonomických aktivít. Platí to aj pre kreatívne odvetvia. Lazzarettová (2009) identifikuje niekoľko skupín faktorov, ktoré podmieňujú koncentráciu kreatívnych odvetví v priestore. Prvou z nich je prítomnosť kultúrneho a historického dedičstva, ktoré Campagni (2009) považuje za súčasť koncepcie teritoriálneho kapitálu. Ďalším výrazným faktorom sú aglomeračné efekty, teda výhody z koncentrácie podnikov a ďalších subjektov v priestore. Tieto faktory však určuje povaha jednotlivých kreatívnych odvetví. Billeová (2010) odlišuje lokalizačné faktory kreatívnych odvetví ktoré produkujú reprodukovateľné a nereprodukovateľné produkty. Pre odvetvia, ktoré produkujú nereprodukovateľné produkty (napríklad divadlo, balet a i.), významným lokalizačným faktorom je blízkosť trhu, teda potenciálnych spotrebiteľov. Ich lokalizácia je teda výrazne podmienená koncentráciou populácie. Pre odvetvia, ktoré produkujú reprodukovateľné tovary (napríklad knihy, záznamy na CD nosičoch a i.), je dôležitejšia blízkosť trhov s medziproduktmi.

Ďalším dôvodom koncentrácie kreatívnych odvetví je využívanie pozitívnych externalít najmä v zmysle transferu poznatkov (Raspe a Oort, 2008) a „spill-over“ efektov, čo podmieňuje vytváranie klastrov kreatívnych odvetví, resp. firiem.

Väčšina autorov zaoberajúcich sa lokalizáciou kreatívnych odvetví (Florida, 2002; Andersson, 1985; Scott, 1997) sa zhodla na tom, že tieto odvetvia a jednotlivci patriaci do

kreatívnej triedy majú tendenciu koncentrovať sa v mestách, čo bolo potvrdené aj empirickými štúdiami (Lorenze, Vaarst Andersen, 2007). Seladová a Cunhová (2011) sa však odklonili od hlavného myšlienkového prúdu a identifikovali niekoľko skupín faktorov, ktoré tvoria predpoklady pre koncentráciu kreatívnej triedy a kreatívnych odvetví v malých a stredných mestách a vidieckych regiónoch (verejná správa, prepojenosť, prírodné prostredie, využitie krajiny, talent a ekonomické, sociálne a kultúrne prostredie). Jedinečnými a nenapodobiteľnými lokalizačnými faktormi vidieckych sídiel a regiónov v zmysle ich atraktivity pre kreatívne firmy a jednotlivcov sa zaoberali aj ďalší autori (McGranahan and Wojan, 2007, Lewis and Donald, 2009).

Špecifická povaha faktorov ovplyvňujúcich kreatívny potenciál vo vidieckych oblastiach však sťažuje ich kvantifikáciu (napr. je veľmi ťažko kvantitatívne vyjadriť „*genius loci*“). Tento fakt predstavuje závažný metodický problém pri skúmaní kreatívneho potenciálu vidieckych regiónov a ich vplyvu na rozvojovú úroveň týchto oblastí.

Väčšina autorov sa zhodla na tom, že lokalizačné faktory kreatívnych odvetví a kreatívnej triedy vo vidieckych regiónoch majú charakter predovšetkým endogénnych rozvojových faktorov. Munoz (2010) za najdôležitejšie označuje systém vzdelávania a sociálny kapitál. Markussen (2006) dokonca tvrdí, že pre umelecky zameranú kreatívnu triedu je konektivita a dostupnosť priestorov pre stretávanie prioritnejšia v porovnaní s veľkosťou odbytového trhu.

Z pohľadu lokalizácie kreatívnych odvetví na vidieku má veľký význam aj napojenosť na urbanizované centrá. Do popredia sa dostávajú také faktory ako je fyzická a časová dostupnosť a kvalita dopravných komunikácií, udržateľné dopravné systémy ako aj dostupnosť vzdelávacích inštitúcií (Lewis, Donald, 2009; Stolarick et al., 2010). Wojan a McGranahan (2007) dokázali pozitívnu koreláciu medzi koncentráciou kreatívnej triedy a ekonomickým rastom v rurálnych regiónoch. Ako najvplyvnejšie faktory sa prejavili kvalita životného prostredia, občianska vybavenosť ale aj podnikateľská kultúra a prostredie. Autori dokonca predefinovali koncept floridovskej kreatívnej triedy a identifikovali „urbánnu kreatívnu triedu“ a „rurálnu kreatívnu triedu“. Kraus (2012) definoval konkrétny prínos kreatívnych odvetví ku regenerácii a rastu vidieckych regiónov a malých miest na lokálnej úrovni.

Cieľom príspevku je na základe primárneho výskumu v Nitrianskom mikroregióne rozvinúť zistenia predošlých autorov v zmysle definovania špecifických lokalizačných faktorov a interakcií medzi subjektami odvetvia hudba, vizuálne a scénické umenie a inými entitami. Lokalizáciou kreatívnych odvetví v regióne Nitra sa zaoberali aj Babjaková – Chreneková (2013).

Mikroregión Nitra zoskupuje 59 sídiel, s celkovým počtom 156955 obyvateľov. Centrálnym sídlom je krajské mesto Nitra s počtom obyvateľov 78607. 51 sídiel je lokalizovaných v okrese Nitra, 4 patria do Novozámockého okresu, 2 obce do okresu Topoľčany a 2 do okresu Zlaté Moravce.

2 Historické predpoklady vývoja odvetvia hudby, vizuálneho a scénického umenia

Prvé nitrianske divadlo, zničené v II. svetovej vojne, bolo postavené v roku 1883 s kapacitou 360 miest. V roku 1949 bolo založené Nitrianske krajové divadlo v roku 1979 premenované na Divadlo Andreja Bagara. Dramaturgia Divadla Andreja Bagara v Nitre sa orientuje podľa dopytu a najnovších trendov a zohľadňuje rôznorodosť publika. Za 60 rokov svojej činnosti súbor DAB prekročil rámec takzvaného regionálneho zájazdového divadla a stal sa uznávanou konštantou slovenského profesionálneho činoherného divadla.

Ďalším výrazným súborom pôsobiacim v Nitre je Staré divadlo Karola Spišáka založené v roku 1951, vtedy pod názvom Profesionálne bábkové divadlo. V roku 1989 bolo v Nitre založené Divadlo Teatro Tatro výnimočne svojou exteriérovou a pouličnou produkciou.

V Nitre nie sú ojedinelé ani spontánne snahy o štúdiové projekty a iniciatívy hercov bez nároku na honorár (napr. v 70. rokoch „Poddivadlo“, neskôr „Divadlo pod hradom“, „Štúdio piate koleso“, v 90. rokoch Divadelné družstvo zdvih). Divadelné festivaly sú v Nitre od roku 1973 (Májová divadelná Nitra), od roku 1992 na medzinárodnej úrovni Divadelná Nitra a od roku 1999 festival pod názvom Stretnutie V4.

3 Štruktúra odvetvia hudby, vizuálneho a scénického umenia v mikroregióne Nitra

Pre získanie komplexného prehľadu o charaktere odvetvia v mikroregióne a pre zabezpečenie reprezentatívnej výskumnej vzorky, sme skúmali jeho štruktúru z hľadiska vnútornej odvetvovej kompozície, právnej formy a priestorového rozmiestenia odvetvia. V danom mikroregióne bolo možné takto zadefinované požiadavky na reprezentatívnosť splniť len čiastočne.

Tab. 1

[Štruktúra odvetvia hudby, vizuálneho a scénického umenia v mikroregióne Nitra a výskumnej vzorky subjektov podľa odvetvovej klasifikácie (2013)]

Subkategória odvetvia	Štruktúra základného súboru		Štruktúra výskumnej vzorky	
	Počet	Podiel	Počet	Podiel
Príprava a zverejňovanie zvukových nahrávok	9	14,29%	2	7,41%
Umelecké vzdelávanie	14	22,22%	5	18,52%
Scénické umenie a podporné činnosti súvisiace so scénickým umením	18	28,57%	11	40,74%
Umelecká tvorba	2	3,17%	5	18,52%
Prevádzka kultúrnych zariadení	20	31,75%	4	14,81%
Spolu	63	100,00%	27	100,00%

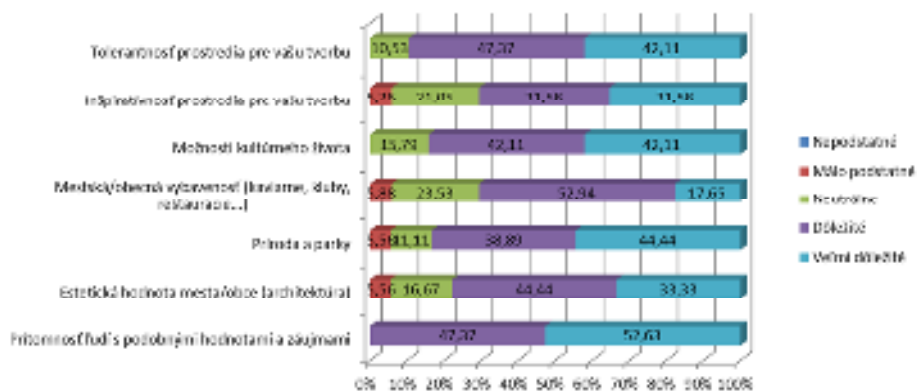
Zdroj: vlastné spracovanie na základe údajov RO SR (2013)

V štruktúre odvetvia hudby, vizuálneho a scénického umenia v Nitrianskom mikroregióne dominujú kultúrne zariadenia, subjekty scénického umenia a vzdelávacie inštitúcie (tab. 1). Z hľadiska právnej formy v rámci hudby, vizuálneho a scénického umenia v Nitrianskom kraji pôsobí najviac fyzických osôb samostatne podnikajúcich (30 zo 63). Významný segment odvetvia tvoria aj subjekty s právnou formou s.r.o. (práve tieto subjekty, aj keď majú kreatívnu činnosť uvedenú ako hlavnú, reálnym ekonomickým zameraním ich do kreatívnych odvetví nemôžeme zahrnúť) ako aj subjekty napojené na rozpočty sektora verejnej správy. Tieto sme zo súboru nevyraďovali z toho dôvodu, že v odvetví majú významnú pozíciu a napriek tomu, že časť ich finančných prostriedkov je tvorená verejnými zdrojmi vykonávajú aj podnikateľskú činnosť.

Odvetvie hudby, vizuálneho a scénického umenia je výrazne koncentrované v centrálnom sídle mikroregiónu – v krajskom meste Nitra. Priestorové rozmiestnenie subjektov odvetvia, sme zohľadnili aj pri výbere jednotiek výskumnej vzorky.

4 Lokalizačné faktory odvetvia hudby, vizuálneho a scénického umenia v mikroregióne Nitra

Definované faktory kvality života boli všetky hodnotené ako vysoko významné. Všetci respondenti za významné faktory kvality života považujú prítomnosť ľudí s podobnými hodnotami a záujmami, možnosť kultúrneho vyžitia a tolerantnosť prostredia pre ich tvorbu. Najmenší podiel respondentov označil ako faktor kvality života mestskú vybavenosť.



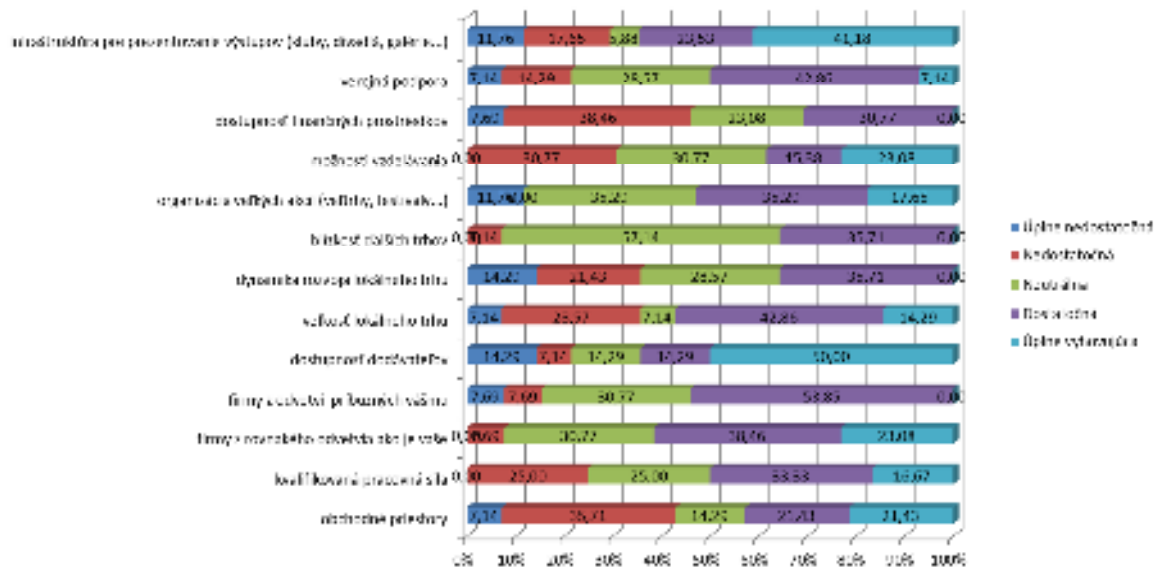
Obr. 1

[Faktory kvality života kreatívnych subjektov a pracovníkov a ich lokalizácia z aspektu osobných motívov (% odpovedí respondentov)]

Zdroj: vlastné spracovanie na základe výsledkov primárneho výskumu

Pri hodnotení osobných motívov respondentov v nadväznosti na voľbu daného mesta ako miesta bývania ako aj atribútov, ktorými toto mesto disponuje, z hľadiska kvality života sa názory respondentov rôznia a to najmä medzi respondentmi, ktorí sú situovaní priamo v krajskom meste Nitra a respondentmi situovanými v menších obciach, resp. mestách (obr. 1). Keďže väčšina respondentov sa aj narodila v meste/obci, v ktorých súčasne žijú aj dôvodom voľby daného mesta/obce je prirodzene rodina a rodinné zázemie, priatelia. U respondentov, ktorí v priebehu života migrovali z iných regiónov do Nitrianskeho mikroregiónu, prípadne v rámci neho, za dôvod tejto migrácie okrem osobných dôvodov uvádzajú aj pracovné príležitosti. Mesto Nitra respondenti hodnotili pozitívne najmä z hľadiska dobrej úrovne kultúrnej obce, možnosti prezentácie výstupov, dostupnosti vzdelávania, pracovných príležitostí, občianskej vybavenosti a postavenia mesta Nitry ako historického sídla s dlhodobou tradíciou a bohatým kultúrnym dedičstvom. Na druhej strane respondenti lokalizovaní v menších obciach hodnotili pozitívne najmä klud, väčší priestor, prírodu a inšpiratívnosť prostredia pre tvorbu, ale aj blízkosť krajského mesta. Nemôžeme teda v prípade Nitrianskeho mikroregiónu hovoriť o validácii predpokladu, že kreatívni pracovníci preferujú urbanizované mestské prostredie pred vidieckym, nakoľko z našich zistení vyplýva, že u uvedenej skupiny respondentov tieto faktory závisia primárne od individuálnych požiadaviek na miesto bydliska.

Lokalizačný faktor, ktorý väčšina respondentov označila za významný z hľadiska ich podnikania je prítomnosť divadiel, galérií a ďalších zariadení infraštruktúry pre prezentovanie výstupov, čo je logické ak zohľadníme fakt, že ide o jednotlivcov a firmy z odvetví hudobného priemyslu, scénického umenia a umeleckej tvorby, pre ktorých je táto infraštruktúra významným odbytovým kanálom. Ďalšie významné lokalizačné faktory týchto kreatívnych odvetví v Nitrianskom mikroregióne sú organizácia veľkých akcií, verejná podpora a veľkosť lokálneho trhu. Najmenej respondentov označilo za významnú lokalizáciu firiem z príbuzných odvetví a dostupnosť kvalifikovanej pracovnej sily. Dostupnosť ľudských zdrojov adekvátnej kvality je pochopiteľne menej významná pre veľkostatnú štruktúru respondentov a štruktúru z hľadiska právnej formy (vysoký podiel samozamestnávania, FO a živnostníkov v súbore respondentov).



Obr. 2

[Kvalita lokalizačných faktorov v Nitrianskom mikroregióne pre podnikanie v hudobnom, scénickom umení a umeleckej tvorbe (% odpovedí respondentov)]

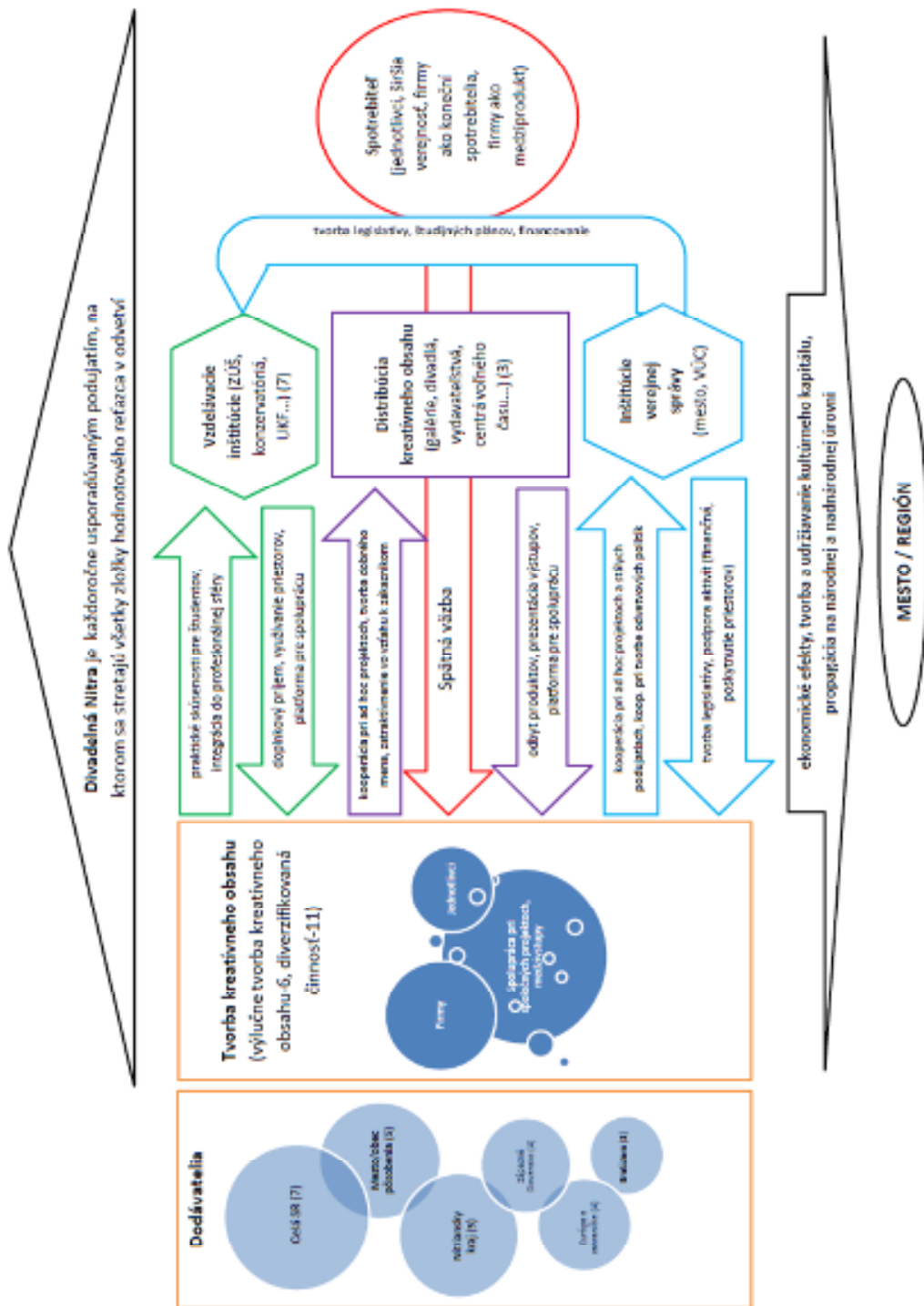
Zdroj: vlastné spracovanie na základe výsledkov primárneho výskumu

Z hľadiska kvality lokalizačných faktorov, v definovanom súbore faktorov (obr. 2) v sledovanom území najpozitívnejšie boli hodnotené infraštruktúra pre prezentovanie výstupov, dostupnosť dodávateľov a lokalizácia firiem z rovnakého odvetvia. Táto skutočnosť hovorí o tom, že hodnototvorný reťazec skúmaného odvetvia v Nitrianskom kraji a sieť firiem je v skúmanom odvetví sú dobre rozvinuté. Na druhej strane lokalizačné faktory hodnotené ako „úplne nedostatočné“ a „nedostatočné“ sú obchodné priestory, dostupnosť finančných prostriedkov a veľkosť a dynamika lokálneho trhu.

5 Integrácia odvetvia hudby, vizuálneho a scénického umenia v mikroregionálnej štruktúre mikroregiónu Nitra

Do hodnototvorného reťazca znázorneného na obr.3 vstupujú subjekty tvoriace kreatívny obsah, distribučné kanály, ktorými sa tento kreatívny obsah dostáva ku konečným spotrebiteľom, vzdelávacie inštitúcie, inštitúcie verejnej správy, dodávateľia a samotní spotrebiteľia. Medzi nimi boli identifikované komplexné väzby a interakcie, ktoré spravidla pôsobia v oboch smeroch. Segment hodnototvorného reťazca, ktorý produkuje kreatívny obsah je tvorený firmami a jednotlivcami, ktorí podnikajú spravidla ako živnostníci. Tieto medzi sebou frekventovane a úzko spolupracujú, či už na spoločných projektoch, prípadne na trhu medziproduktov. V niektorých prípadoch je obtiažne diferencovať subjekty, ktoré sú zamerané výlučne na tvorbu kreatívneho obsahu a subjekty, ktoré pôsobia v ďalších častiach hodnototvorného reťazca. Totiž viacerí respondenti, ktorých zaradujeme do tejto skupiny je charakterizovaných diverzifikovanou činnosťou. Napríklad majiteľ galérie aj sám umelecky tvorí; respondent, ktorý sa venuje vydateľskej činnosti v oblasti prípravy a zverejňovania zvukových nahrávok je spevákom, resp. členom hudobnej kapely. Takmer všetci herci pôsobiaci v Nitrianskom mikroregióne sú zamestnancami Divadla Andreja Bagara. Veľmi výrazná je interakcia medzi tvorcami kreatívneho obsahu a vzdelávacími inštitúciami. Vysoký podiel respondentov tvoriacich kreatívny obsah zároveň pôsobí aj vo vzdelávacích inštitúciách. Pôsobenie v týchto inštitúciách je pre nich výhodou najmä z hľadiska zabezpečenia doplnkového príjmu, čo má v nadväznosti na charakter nestályho príjmu

z predaja umeleckej tvorby veľký význam. Okrem toho im vzdelávacie inštitúcie poskytujú priestory napr. pre zriadenie ateliéru, prezentáciu výstupov a v neposlednom rade sú vhodnou platformou pre nadväzovanie spolupráce medzi kreatívnymi pracovníkmi, ktorí sa na pôde vzdelávacích inštitúcií stretávajú. V tomto prípade ide o symbiotický vzťah, nakoľko aj kreatívni pracovníci pôsobiaci vo vzdelávacích inštitúciách majú dopad na fungovanie týchto organizácií a to prostredníctvom poskytnutia praktických skúseností pre študentov a ich integrácie do profesionálnej sféry. Kanály distribúcie kreatívneho obsahu (napr. galérie, divadlá, vydavateľstvá, centrá voľného času a ďalšie – v Nitre najvýznamnejšie Divadlo Andreja Bagara, Staré divadlo Karola Spišiaka, Nitrianska galéria, Nitrianske múzeum) pre tvorcov kreatívneho obsahu zabezpečujú odbyť produktov, prezentáciu výstupov a podobne ako v prípade vzdelávacích inštitúcií poskytujú priestor pre spoluprácu kreatívnych pracovníkov, ktorá má spravidla formu ad hoc projektov. Pre subjekty zabezpečujúce distribúciu kreatívneho obsahu spolupráca s tvorcami tohto obsahu má evidentné ekonomické prínosy, ako aj prínos vo forme tvorby dobrého mena a zatraktívnenia vo vzťahu k zákazníkovi – návštevník galérie, divák... Prostredníctvom distribučných kanálov sa spravidla realizuje aj feedback zo strany konečných spotrebiteľov kreatívneho obsahu smerom k jeho tvorcom. Do hodnotovného reťazca v skúmanom odvetví sú inštitúcie verejnej správy integrované vo väčšej miere ako v prípade iných odvetví národného hospodárstva, čo pramení z faktu, že produkty kultúry a teda sčasti aj produkty tu skúmaných odvetví sú považované za „semi-verejné“ statky. Inštitúcie verejnej správy ovplyvňujú hodnotovný reťazec odvetvia primárne prostredníctvom tvorby legislatívy, podpornými aktivitami (napr. finančná podpora, poskytnutie priestorov za zvýhodnený nájom, resp. bez nájmu), pričom však aj subjekty na strane tvorby kreatívneho obsahu a vzdelávacích inštitúcií vstupujú do týchto procesov a to napríklad pri tvorbe odvetvových politík (profesionáli z odvetvia sú členmi príslušných komisií zriaďovaných inštitúciami verejnej správy), alebo pri kooperácii na spoločných projektoch. Inštitúcie verejnej správy významne ovplyvňujú aj fungovanie vzdelávacích inštitúcií, a to tiež tvorbou legislatívnych opatrení, ako aj prostredníctvom schvaľovania študijných plánov, čím priamo ovplyvňujú aj obsahovú stránku ich činnosti, a významným podielom na financovaní ich chodu. Segment dodávateľov v rámci hodnotovného reťazca prekračuje hranice analyzovaného priestoru, nemožno hovoriť výlučne o dodávateľoch z regiónu. Najväčší podiel dodávateľov vstupov je z celého Slovenska, druhá najpočetnejšia skupina sú dodávatelia z Nitry a okolia a Nitrianskeho kraja. Niektorí respondenti uvádzajú aj dodávateľov zo zahraničia, pričom v týchto prípadoch ide o vysoko špecializované vstupy, po ktorých nie je na Slovensku dostatočný dopyt aby sa efektívne mohli vyrábať a ponúkať na domacom trhu. Rovnako aj odbytový trh je nadregionálny. Vzdelávacie inštitúcie (v menšej miere a inými mechanizmami aj inštitúcie verejnej správy) pôsobia aj na konečného spotrebiteľa, tzn. na dopyt, predovšetkým ovplyvňovaním spotrebiteľských preferencií. Na spomínanom každoročnom medzinárodnom festivale Divadelná Nitra sa stretávajú všetky uvedené zložky hodnotovného reťazca v tomto odvetví (okrem dodávateľov vstupov). Takmer všetci respondenti sa nejakým spôsobom podieľajú na tomto podujatí.



Obr. 3

[Hodnotový reťazec odvetvia hudby, vizuálneho a scénického umenia v mikroregióne Nitra a jeho vzťahy na relevantné mikroregionálne štruktúry]

Zdroj: vlastné spracovanie na základe poznatkov vyplývajúcich z analýz výsledkov primárneho výskumu

6 Postavenie vzdelávacích inštitúcií odvetvia hudby, vizuálneho a scénického umenia

V priebehu skúmania odvetvia hudobného priemyslu, scénického umenia a umeleckej tvorby v Nitre a okolí sa ukázalo, že vzdelávacie inštitúcie sú, vzhľadom na charakter a intenzitu väzieb medzi vzdelávacou a súkromnou sférou v tomto odvetví jedným z najdôležitejších aktérov. Preto sme bližšie skúmali aj situáciu v rámci kľúčových vzdelávacích inštitúcií v tejto oblasti v Nitrianskom mikroregióne. Za účelom splnenia tejto úlohy sme prispôbili metodiku riadeného rozhovoru určeného pre kreatívne firmy a respondovali 5 najvýznamnejších inštitúcií. Respondovali sme dva súkromné konzervatóriá a tri katedry, Univerzity Konštantína Filozofa v Nitre. Väčšina responďovaných inštitúcií je lokalizovaná v krajskom meste.

Pedagógovia pôsobiaci v rámci týchto inštitúcií prevažne aj tvoria vo svojom príslušnom odbore, čím vlastne vytvárajú už spomínanú previazanosť na prax. Okrem pedagógov aj samotní študenti, resp. žiaci sa často podieľajú na akciách poriadaných či už vzdelávacou inštitúciou, alebo v spolupráci s inými inštitúciami, organizáciami a firmami. Každá z responďovaných inštitúcií uvádza čulú spoluprácu s inštitúciami verejnej správy (prevažne v meste/mikroregióne, ale aj širšie) a kultúrnymi inštitúciami (aj zo zahraničia). Ako subjekty, s ktorými najčastejšie spolupracujú (ako katedra, resp. škola, alebo prostredníctvom konkrétnych pedagógov a študentov) uvádzajú mesto Nitra, pri organizovaní kultúrnych a spoločenských akcií, krajskú samosprávu, Divadlo Andreja Bagara, Staré divadlo Karola Spišiaka, Slovenskú filharmóniu, Slovenské štátne divadlo, Nitriansku komunitnú nadáciu, Nitriansku galériu, Krajské osvetové stredisko, obchodné centrá, televízie, rozhlasové stanice, občianske združenia. Obojstrannú spoluprácu vyvíjajú aj responďované vzdelávacie inštitúcie navzájom, nakoľko absolventi Katedry výtvarnej tvorby a výchovy a Katedry hudby často nachádzajú uplatnenie práve na umeleckých školách nižšieho stupňa vzdelávania. Spolupráca v tomto smere je významným zdrojom inšpirácie pre inovačné aktivity v tvorbe obsahu a pre proces vzdelávania formou konfrontácie s potrebami praxe a uplatnením absolventov. Všetky responďované vzdelávacie inštitúcie uvádzajú, že sa každoročne aktívne podieľajú na príprave a realizácii Divadelnej Nitry. Jediným nevýznamným lokalizačným faktorom pre vzdelávacie inštitúcie je existencia subjektov rovnakého alebo príbuzného zamerania. Väčšina z responďovaných subjektov ťaží práve z tzv. „*scarcity value*“ a svojho špecifického zamerania v rámci siete vzdelávacích inštitúcií, prípadne v rámci mikroregiónu.

7 Záver

Základným zistením prezentovaným v príspevku je poznatok, že subjekty, ktoré patria do odvetvia hudby, vizuálneho a scénického umenia sú v štruktúre mikroregiónu Nitra vysoko integrované. Medzi jednotlivými segmentmi odvetvia existujú silné a časté interakcie a to najmä medzi producentmi kreatívneho obsahu, distribučnými kanálmi ale aj vzdelávacími a verejnými inštitúciami, kde prebiehajú intenzívne „spill-over“ procesy. Veľmi výrazná je interakcia medzi tvorcami kreatívneho obsahu a vzdelávacími inštitúciami.

V rámci hodnototvorného reťazca sme identifikovali silný sociálny kapitál medzi jeho jednotlivými segmentmi a jednotlivými entitami. Sociálny kapitál je zároveň jedným z najdôležitejších rozvojových faktorov. Ďalším z nich je dlhodobá tradícia odvetvia a silný dopyt po produktoch odvetvia hudby, vizuálneho a scénického umenia v mikroregióne Nitra.

Na skúmanom území existuje vzdelávanie v relevantných odboroch na všetkých troch stupňoch. Výrazná je tradícia sieťovania a spolupráca divadelných súborov navzájom, spolupráca súborov a vzdelávacích inštitúcií atď, spolupráca študentských divadiel a profesionálnych súborov. Napriek

potenciálu pre rozvoj kreatívneho klastra v rámci týchto odvetví v Nitrianskom mikroregióne (konkrétne v Nitre a okolí), tento rozvoj je brzdený nepriaznivou ekonomickou situáciou a rozvojovou úrovňou regiónu všeobecne.

Vplyv odvetvia na ekonomiku regiónu sa prejavuje najmä v nadväznosti na dopyt, ktorý má nadregionálny rozmer a keďže z podstaty produktu, ktorý ponúka (vo väčšine prípadov, nie vždy), jeho konzumácia je realizovaná spravidla v mieste jeho tvorby, čo znamená prínos z hľadiska pritiažnutia zákazníkov z iných regiónov, a tým aj zvýšenie dopytu po ďalších službách, napr. reštaurácie, ubytovacie zariadenia a pod. Okrem toho odvetvie hudobného priemyslu, scénického umenia a umeleckej tvorby v regióne výrazne prispieva k tvorbe a udržiavaniu kultúrneho kapitálu.

Grantová podpora

Príspevok vznikol za podpory grantového projektu: APVV-0101-10- Kreatívna ekonomika-národohospodárske a regionálne podmienky a stimuly.

Literatúra

ANDERSSON, A. E., (1985). Creativity and regional development. Papers of the regional science association., iss. 56, pp. 5-20.

BABJAKOVÁ, B., CHRENEKOVÁ, M., (2013). Creative industries in Nitra region. In Regional economics in new perspectives. Winter seminar of regional science. Bratislava: Vydavateľstvo Ekonóm. ISBN 978-80-225-3607-3.

BILLE, T. 2010. Cool, funky and creative? The creative class and preferences for leisure and culture. In: *International Journal of Cultural Policy*. Vol. 16, No. 4, pp. 466 – 495.

LAZZERETTI, L., BOIX, R., CAPONE, F., (2009). Why do Creative Industries Cluster? An analysis of the determinants of clustering of creative industries. IERMB Working Paper in Economics, no. 09.02.

LORENZEN, M., ANDERSEN, V. K., (2007). The Geography of the European Creative Class: A RankSizeAnalysis, DRUID Working Paper, no. 07-17. ISBN 978- 87-7873-246-0.

MARKUSSEN, A., (2006). Urban development and the politics of a creative class: evidence from the study of artists. In *Environment and Planning A.*, vol. 38, iss. 10, pp. 1921-1940.

MELICHOVÁ (2014). Priestorová dimenzia kreatívnej ekonomiky a jej aspekty vo vidieckych a periférnych regiónoch SR. Dizertačná práca. Slovenská poľnohospodárska univerzita v Nitre Fakulta európskych štúdií a regionálneho rozvoja.

MUNOZ, P., O'TOOLE, M., (2011). 'Beyond Talent, Diversity and Technology: Transforming Small

RASPE, O., VAN OORT, F. 2008. Firm growth and localized knowledge externalities. In: *Journal of Regional Analysis and Policy*. Vol. 38, No. 1, pp. 100 – 116.

SCOTT, A. J., (1997). The Cultural Economy of Cities. In *International Journal of Urban and Regional Research*, vol. 21, iss. 2, pp. 323-339. Cities into Creative Places'. Newcastle University Business School, working paper. [online]. [cit. 2014-3-11] Dostupné z: <http://sustainableinova.wordpress.com/2010/04/28/beyond-talent-diversity-and-technology/>.