

## HODNOTENIE ZELENE VO VYBRANÝCH VIDIECKYCH SÍDLACH (VÝČAPY-OPATOVCE, RIŠŇOVCE)

### VALUATION OF THE VERDURE IN SELECTED RURAL SETTLEMENTS (VÝČAPY-OPATOVCE, RIŠŇOVCE)

Viera Rendeková, Katarína Rovná

#### ABSTRACT

Extent of verdure function is evaluated from many points of view – like share of function areas, growth and health condition. Also these values qualify aesthetics. The point of this article is model rural settlements Výčapy-Opatovce a Rišňovce. These settlements are situated in Nitra district. Evaluated area is a part of the settlement verdure. Vegetation in these settlements is in good condition. There is a nice central green area in Rišňovce on which are located castle, church and medical center; it is a main central element in the settlement. Výčapy-Opatovce has nice central green area, which can be used for short time recreation of inhabitants. In settlements is mainly missing linear green.

#### KEYWORDS

Rural settlement, verdure, central zone, verdure evaluation

#### ÚVOD

V Slovenskej republike neexistuje definícia pojmov „vidiecke obyvateľstvo“ a „vidiecke oblasti“. Za vidiecke sídla sa všeobecne považujú sídla, ktoré nemajú štatút mesta a majú určitý charakter a typ osídlenia, určitú ekonomickú štruktúru, založenú na poľnohospodárstve a lesníctve, menej rozmanitú infraštruktúru a nízku hustotu obyvateľstva. Štatisticky sú to sídla do 5 000 obyvateľov.

Vidiecke sídla predstavujú aj významné a špecifické hospodárske, sociálne, kultúrne, ekonomické a sídelné hodnoty. Z kultúrnych, sociálnych a ekonomických tradícií a historického vývoja jednoznačne vyplýva, že Slovensko je vidiecka krajina a že ďalší rozvoj slovenského vidieka predstavuje významný determinant v rozvoji celej krajiny.

Vidiek je priestorom prírodných krás a zachovanej typickej miestnej alebo regionálnej kultúry, ktorá má hlboké historické korene a je charakteristická vzťahom človeka k prírode.

V užšom slova zmysle vidiecke sídlo môžeme chápať ako urbárny priestor. Je časťou urbanizovaného prostredia obce, v ktorom sa uplatňujú hmotnopriestorové a funkčné princípy urbanizmu; je ním najmä ulica, dvor a priestor vytvorený kompaktnou alebo rozvoľnenou zástavbou ( Stavebný zákon č. 50/1976 ).

Cieľom terénneho prieskumu bola analýza súčasného stavu plôch zelene vo vybraných modelových vidieckych sídlach.

#### MATERIÁL A METODIKA

„Zeleň“ je všeobecne veľmi široko chápaný pojem, ktorý môže vyjadrovať rôzne objekty ( lúka, park, lesný ochranný pás, ovocný sad, les, brehový porast, kvetinový záhon a pod.), ale chýba im bližšie špecifické určenie. Pod pojmom zeleň

treba rozumieť súbory vegetačnej pokrývky či už bylinné, krovité alebo stromové (Stred'anský, 1985 ).

Zeleň predstavuje veľmi široký pojem, jej všeobecný význam plne nevystihuje jej výrazne viacúčelový charakter. Svojou funkčnou podstatou súvisí s celou radou činností a dotýka sa preto mnohých profesií a rezortov. Z týchto dôvodov sa veľmi často vo svojom obsahu a forme chápe diferencovane. Svoju komplexnú funkčnosť vo vidieckom priestore plnia zelené plochy na úrovni sídelnej a krajinskej zelene (Mareček ,1986 ).

Súčasný stav zelene v jednotlivých sídlach je reálnym výsledkom vývoja osídlenia a tvorí základnú kostru, ktorá by mala byť napojená na zeleň mimo sídla, čím sa zabezpečí väzba na lokálny systém ekologickej stability územia.

Metodické postupy

- výber modelového územia – sídla vidieckeho typu
- analýza súčasného stavu vybraného sídla – poloha v štruktúre osídlenia, analýza systému sídelnej zelene
- praktické overenie metodiky hodnotenia zelene

### **Terénne analýzy**

**Kategória zelene a jej označenie (VEGA č. 1/7661/20):**

#### **A. Verejná zeleň**

Parky

Parčíky

Aleje

Sprievodná zeleň

Ochranná zeleň

#### **B. Vyhradená zeleň**

Zeleň školských areálov

Zeleň zdravotníckych zariadení

Zeleň športových areálov

#### **C. Funkčne a majetko-právne nejednotne zaradené kategórie zelene**

Zeleň cintorínov

Rozptýlená zeleň

Autoparkoviská

V modelových sídlach boli urobené analýzy na základe nasledovných kritérií (VEGA č. 1/7661/20):

#### **Kritériá určujúce kvalitu zelene:**

- 1 (1) podiel funkčných plôch zelene na analyzovanej ploche,
- 2 (2) vzrastlosť porastov,
- 3 (3) podiel drevinnej vegetácie na funkčných plochách,
- 4 (4) zdravotný stav porastov,
- 5 (5) esteticko-architektonické pôsobenie zelene,
- 6 (6) súčasná úroveň údržby.

#### **Kritériá korigujúce výsledky analýzy určujúcich kritérií kvality zelene:**

- 1 (7) umiestnenie zelene podľa plochy (podľa hustoty zástavby),
- 2 (8) umiestnenie zelene podľa miery antropického zaťaženia,
- 3 (9) podiel introdukovaných drevín,
- 4 (10) podiel ihličnatých drevín.

#### **Kritériá vzťahové (pre rozhodovací proces).**

- 1 (11) dominujúca funkčnosť zelene.

\*(1) – číslo udáva poradie klasifikátora v grafe (os x)

V rámci terénneho prieskumu bola hodnotená centrálna časť obcí (pri hlavnej cestnej komunikácii, pri kostole, zdravotnom stredisku a obecnom úrade). Do hodnotenia bola zahrnutá aj školská zeleň a zeleň cintorínov, ktorá sa nachádza vo všetkých troch modelových obciach.

## VÝSLEDKY

Predmetom praktického overenia metodiky sú modelové vidiecke sídla Výčapy-Opatovce a Rišňovce, nachádzajúce sa v okrese Nitra. Ide o urbanizované prostredia lokalizované v poľnohospodárskej krajine.

Vybrané modelové vidiecke sídla sa nachádzajú na juhozápadnom Slovensku v severnej (Výčapy-Opatovce) a západnej ( Rišňovce ) časti okresu Nitra. Obec Výčapy-Opatovce, leží na štátnej ceste I/64 Topoľčany – Nitra – Nové Zámky, severne od mesta Nitry, medzi železničnou traťou Topoľčany – Nitra- Nové Zámky a riekou Nitrou. Obec Rišňovce leží na štátnej ceste I/513 Nitra – Hlohovec, medzi mestami Nitra (18km) a Hlohovec (8km).

Obec Rišňovce sa nachádza na Západnom Slovensku, medzi mestami Nitra (18km) a Hlohovec (8km), na ceste ktorá tieto dve mestá spája. Cez obec preteká potok Andač. Nadmorská výška stredu obce je 161 m n. m. Katastrálna výmera obce je celkom 1879 ha. Obec má 1988 obyvateľov. Ide o urbanizované prostredie lokalizované v poľnohospodárskej krajine.

### Lokalizácia modelových obcí



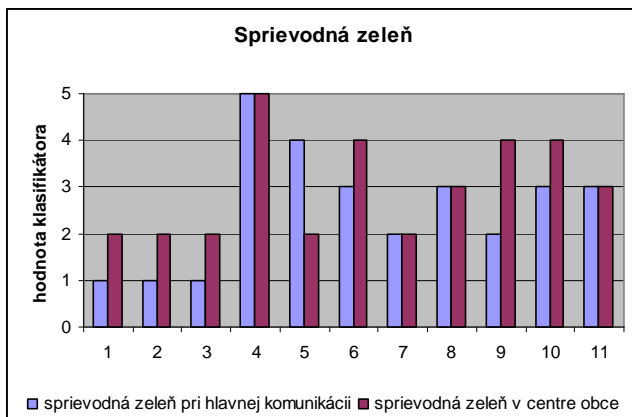
## Charakteristika obce Výčapy-Opatovce

Výčapy Opatovce sú poľnohospodárskou obcou nachádzajúcou sa približne 18 km severne od Nitry v nadmorskej výške 155 m. Obec je situovaná v juhovýchodnej časti Nitrianskej pahorkatiny na pravostrannej nive a terase rieky Nitry.

Katastrálne územie obce Výčapy - Opatovce pozostáva z jedného katastra. Okrem skutočnosti, že sa jedná o výrazne poľnohospodársky charakter celého územia s prevahou veľkoplošného hospodárenia, nachádzajú sa tu vodné toky, vodné plochy slepých ramien rieky, remízky, PPF, vinice, hospodárske dvory PD a drobné výrobné prevádzky.

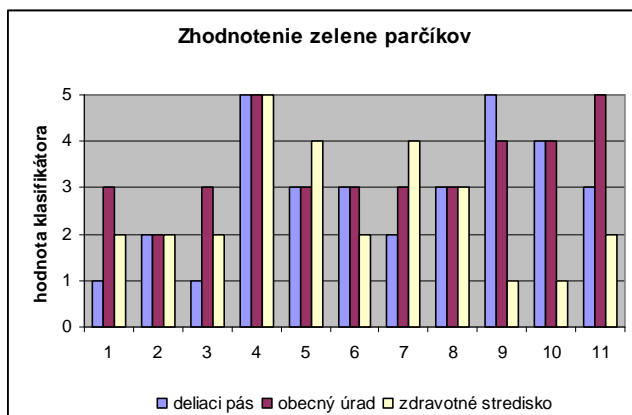
Verejná zeleň nachádzajúca sa v obci a jej vedľajšie líniové prvky je zanedbaná s veľmi nízkou biotickou významnosťou. Pozdĺž hlavnej komunikácie sú rozdrobené a úzke pásy zelene, ktoré sú nevyužité a chýbajú plochy so sústredenými prvkami zelene. V sídle prevažuje pravouhlá štruktúra, ktorá je pozorovateľná i vo vzťahu k zelene, kedy sa uhloch napájajú na nosné líniové prvky. V obci sa prakticky plochy verejnej zelene nenachádzajú, resp. nenachádza sa tu centrálna verejná plocha zelene, ktorá by sa dala pokladať za nosný, centrálny prvok. Väčšia plocha zelene – solitérne dreviny ako aj menšie skupinky drevín sa vyskytujú v centrálnej časti obce pri dome kultúry a pri zdravotnom stredisku.

Zhodnotenie sprievodnej zelene komunikácií v obci ponuka graf 1.



Zeleň pozdĺž hlavnej ako aj vedľajších komunikácií má veľmi nízky podiel funkčných plôch zelene na analyzovanej ploche. Na daných plochách výrazne absentuje stromová a krovitá vegetácia. Tieto plochy prevažne udržiavajú obyvatelia svojpomocne. Funkčnosť sprievodnej zelene by mohla byť zvýšená dosadbou listnatých a ihličnatých drevín a krov.

Parčík, v ktorom sa nachádza kostol, obecný úrad, knižnica a kultúrny dom je výrazným fenoménom centrálnej časti obce. Údržba danej plochy je na celkom dobrej úrovni, niektoré dreviny však vyžadujú vyššiu kvalitu údržby. Parčík je prevažne zložený z dlhovekých drevín, ktorých zdravotný stav je na dobrej úrovni.



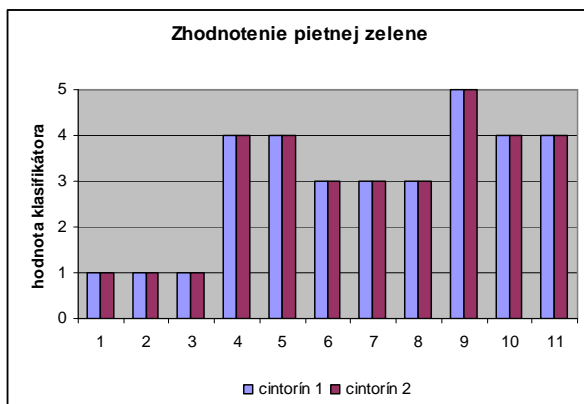
Ďalší parčík obce sa nachádza pri zdravotnom stredisku, kde je situovaná aj lekáreň a pošta. Táto plocha bola v minulosti výrazným fenoménom tejto obce. V dnešnej dobe je však podiel drevinovej vegetácie veľmi nízky. Parčík je zanedbaný a neudržiavaný. Výsadbou nových drevín a vhodnou údržbou tohto priestoru by sa mohla obnoviť funkčnosť a estetické pôsobenie parčíku.

Zhodnotenie zelene parčíkov je znázornené v grafe 2. Parčík pri obecnom úrade má dostatočný podiel zelene na funkčných plochách, rovnako aj podiel drevín na funkčnej ploche a plocha pred zdravotným stredisko má nízky podiel zelene na funkčnej ploche a z esteticko-architektonického pôsobenia daný priestor zhoršuje.

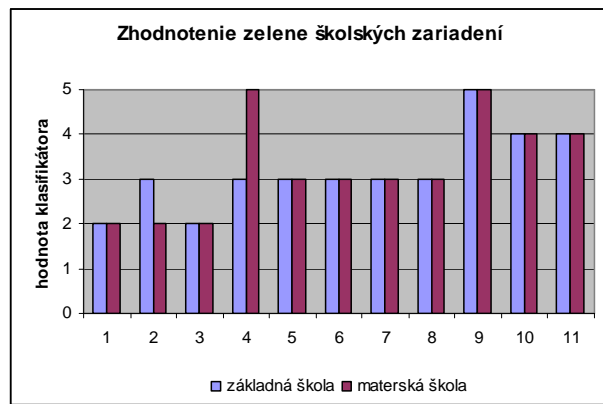
Do kategórie pietnej zelene patrí vegetácia vysadená v priestore obecného cintorína. Zeleň je prevažne líniového charakteru. Pozostáva výhradne z introdukovaných drevín. Podiel drevín na funkčnej ploche je nízky. Na zvýšenie estetickej a pietnej funkcie zelene je nevyhnutná dosadba drevín a krov (hlavne listnatých). V súčasnosti je zeleň v danom priestore esteticky neutrálna (graf 4).

Školský areál sa nachádza v centrálnej zóne v blízkosti obecného úradu. Zeleň v areáli plní predovšetkým hygienicko-bioklimatickú funkciu a je tvorená prevažne ihličnatými drevinami. Menšie zastúpenie tu majú listnaté kry. (graf 5)

Graf 4



Graf 5

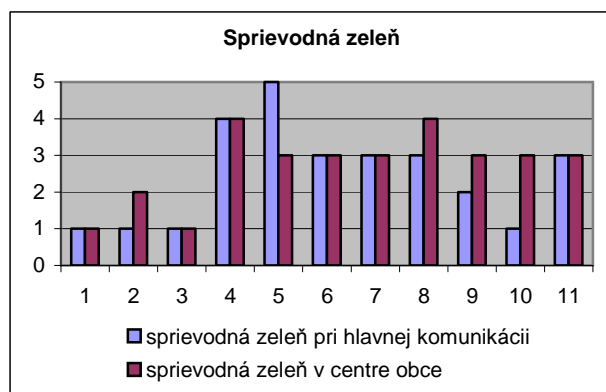


### Charakteristika obce Rišňovce

Obec Rišňovce sa nachádza na Západnom Slovensku, medzi mestami Nitra (18km) a Hlohovec (8km), na ceste ktorá tieto dve mestá spája. Cez obec preteká potok Andač. Nadmorská výška stredu obce je 161 m n. m. Katastrálna výmera obce je celkom 1879 ha. Obec má 1988 obyvateľov. Ide o urbanizované prostredie lokalizované v poľnohospodárskej krajine.

Verejná zeleň v centrálnej časti obce je tvorená pásmi zelene, ktoré majú prevažne hygienickú a ochrannú funkciu. Tiež tu má zastúpenie aj zeleň líniová (aleje), parčíky (v okolí kostola, historického kaštieľa a obecného úradu). Významný je aj podiel zelene v areáli školy a miestneho cintorína.

Graf 6



V sídle prevažuje pravouhlá štruktúra, je tu výrazná absencia líniovej zelene, ktorá by nadväzovala na centrálny systém zelene v obci.

Pozdĺž komunikácií sa nachádzajú malé roztrieštené plochy zelene, ktoré neodbornou výsadbou a údržbou nie sú schopné plniť požadovanú ochrannú a hygienickú funkciu. Ich zhodnotenie ponúka graf 6.

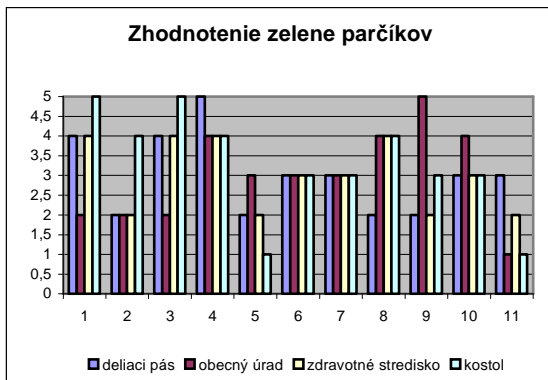
Sprievodná zeleň komunikácií má veľmi nízky podiel funkčných plôch zelene na analyzovanej ploche. Je to dané aj nízkym podielom drevín na funkčnej ploche. Tieto plochy prevažne udržiavajú obyvatelia svojpomocne. Dreviny, ktoré sú použité v týchto pásoch sú prevažne ihličnaté. Funkčnosť sprievodnej zelene by mohla byť zvýšená dosadbou hlavne listnatých drevín, líniovej zelene, ktorá v uliciach absentuje rovnako ako v centrálnej časti obce.

Pri vstupe do obce (smer Hlohovec – Nitra) sa nachádza pás ochrannej zelene, ktorý plní funkciu parčíka. Slúži na oddelenie komunikácie od rodinných domov, ale aj na krátkodobú rekreáciu obyvateľstva. Ihličnaté a listnaté dreviny na tejto ploche sú vo vyrovnanom pomere. Na tento parčík bezprostredne nadväzuje aleja *Juglans regia* L., ktorá tento priestor dotvára (viď graf 6). Táto aleja je tvorená prevažne staršími jedincami, sú však bez väčšieho poškodenia alebo napadnutia chorobami a škodcami.

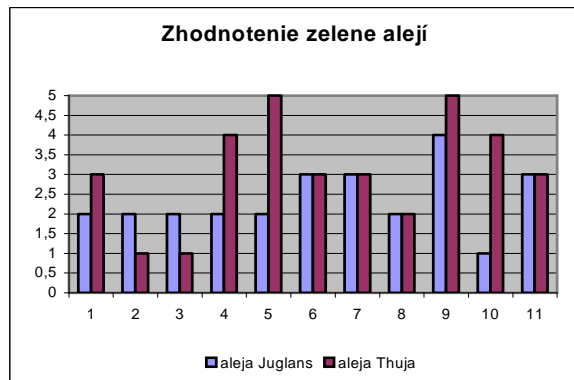
Parčík, v ktorom sa nachádza kostol, kaštieľ a zdravotné stredisko je výrazným fenoménom centrálnej časti obce. Parčík je prevažne zložený z dlhovekých drevín, ktorých zdravotný stav je na dobrej úrovni. Údržba danej plochy je na nevyhnutnej úrovni. Niektoré dreviny však vyžadujú vyššiu kvalitu údržby.

Zhodnotenie zelene parčíkov je znázornené v grafe 7. Všetky parčíky majú dostatočný podiel zelene na funkčných plochách, rovnako aj podiel drevín na funkčnej ploche, plocha pred obecným úradom má nižší podiel zelene na funkčnej ploche, ide však o zeleň, ktorá má prevažne reprezentačnú funkciu.

Graf 7



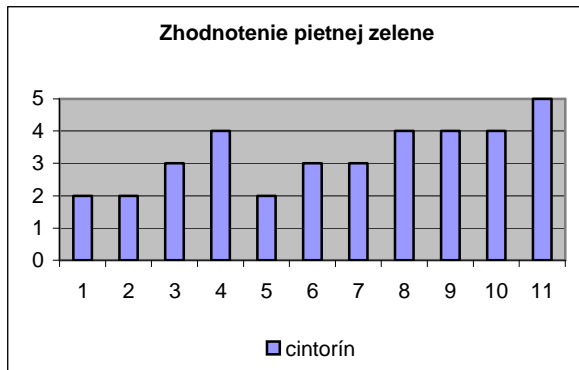
Graf 8



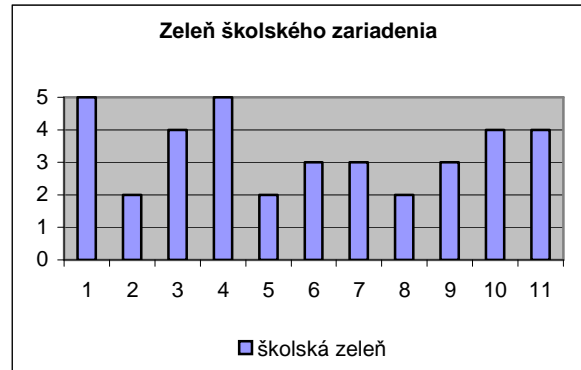
V centre obce je umiestnené aj autoparkovisko, ktoré je výrazným negatívnym prvkom. Nenachádza sa tu takmer žiadna zeleň, okrem solitérne umiestnaných *Sringa vulgaris*. Plocha je veľká, asfaltová, nie je členená na parkovacie polia. Hlavne v letnom období dochádza k výraznému prehrievaniu celej plochy Keďže sa tu nachádza cukráreň a reštaurácia v budúcnosti by bolo vhodné umiestniť do tejto časti viacúrovňovú zeleň, ktorá by mala hlavne hygienickú funkciu.

Do kategórie pietnej zelene patrí vegetácia vysadená v priestore obecného cintorína. Zeleň je prevažne líniového charakteru. Pozostáva výhradne z introdukovaných drevín. Podiel drevín na funkčnej ploche je nízky. Na zvýšenie estetickej a pietnej funkcie zelene je nevyhnutná dosadba drevín a krov (hlavne listnatých). V súčasnosti je zeleň v danom priestore esteticky neutrálna.

Graf 9



Graf 10



Školský areál sa nachádza v bezprostrednej blízkosti hlavnej komunikácie, ktorá prechádza obcou. Zeleň v areáli tvorí funkčnú hygienickú bariéru, ktorá je tvorená prevažne ihličnatými drevinami. Menšie zastúpenie tu majú listnaté kry. Podiel drevín na funkčných plochách je vyšší, výsadba je prehustená a vo vyššom veku môže dôjsť k nežiadúcim stretom. Medzi komunikáciou a školským areálom je vysadená aleja *Thuja occidentalis*, (pre jej zhodnotenie vid' graf 6). Tento priestor je príliš úzky, sadenice sú síce ešte mladé, ale na danom stanovišti zle prosperujú, asi 20% už odumrelo. Ich umiestnenie bude v dlhšom časovom horizonte negatívne pôsobiť na susediacu komunikáciu pre peších. Pre daný priestor nie je výsadba esteticky významná. Keďže sa nachádza na vrchnej časti svahu. Možno by bolo vhodnejšie v tomto prípade zvážiť použitie pôdopokryvnej zelene, ktorá by bola rovnako schopná v danom priestore usmerniť pohyb chodcov i oddeliť chodník pre peších od cestnej komunikácie.

## ZÁVER

Slovenská dedina je nositeľom významných a špecifických hospodárskych, sociálnych, kultúrnych, ekologických a sídelných hodnôt a kvalít, ktoré predstavujú i bohaté kultúrne, historické, sociálne i architektonicko-urbanistické dedičstvo. Je preto nevyhnutné rešpektovať špecifikum našej dediny, kde potreba vytvorenia kvalitatívne nových existenčných a rozvojových podmienok a predpokladov vyžaduje systémové zmeny, spojené s procesom sebauvedomenia si sídla a sídelného spoločenstva ako základného subjektu obnovy a rozvoja dediny.

V modelových územiach boli zmapované prvky verejnej zelene – parčík, aleja, sprievodná a ochranná zeleň. Vyhradená zeleň – zeleň školských zariadení a cintorínov. Terénnym prieskumom bol zistený stav zelene v centrálnych častiach obcí. Z analýzy vyplynulo, že vo vybraných sídlach, v analyzovanej časti, je zeleň v dobrom zdravotnom stave. Údržba je tiež na dobrej, nevyhnutnej úrovni. Je realizovaná hlavne v rámci verejno-prospešných prác, ale aj svojpomocne obyvateľmi obce. V niektorých častiach, napr. líniová zeleň pozdĺž komunikácií vo vnútri obcí, zeleň úplne absentuje. Na základe výsledkov možno vypracovať plán obnovy zelene. Zároveň je potrebné zohľadniť aj fakt, že zeleň by mala byť v danom priestore nielen funkčná, ale aj esteticky hodnotná.

## POUŽITÁ LITERATÚRA

Mareček, J.: Zeleň vo venkovských sídlech a v jejich krajinném prostředí. Praha: Státní zemědělské nakladatelství, 1986

Rýchla, H.: Analýza štruktúry vidieckeho osídlenia po roku 1990 ako podkladový materiál pre spracovanie možností rozvoja vidieka. In : Vidiek – šanca pre ekonomický rozvoj. Zborník prác z vedeckej konferencie. Nitra : VŠP, 1996

Stredanský, J.: Ochrana a tvorba krajiny. Bratislava: Príroda, 1985

Šarafín, M.: Architektúra vidieka – obnova dediny. Účelová publikácia určená účastníkom seminára pri jubileu autora (60), Liptovská Sielica, graf. Štúdio Kolovrátok, 2003, 111 s.

URL 1: [www.obecrisnovce.sk](http://www.obecrisnovce.sk)

URL 2: [www.vo.sk](http://www.vo.sk)

VEGA č. 1/7661/20 Vypracovanie metodických ukazovateľov kvality polyfunkčnej zelene v urbanizovanej krajine

*Článok vznikol s podporou grantového projektu SK – CN – 00606 Výskum ekofyziologických faktorov okrasných a ovocných druhov s prihliadnutím na šľachtiteľský program a VEGA 1/4411/07 Zásady tvorby verejných priestorov vidieckych sídiel.*

## KONTAKTNÁ ADRESA

Ing. Viera Rendeková, KBPKÚ, FZKI, Tulipánová 7, 949 01 Nitra,  
[viera.rendekova@uniag.sk](mailto:viera.rendekova@uniag.sk)

Ing. Katarína Rovná, PhD., KBPKÚ, FZKI, Tulipánová 7, 949 01 Nitra,  
[katarina.rovna@uniag.sk](mailto:katarina.rovna@uniag.sk)