

**NÁVRH REVITALIZÁCIE AREÁLU MATERSKEJ ŠKOLY
PROSTREDNÍCTVOM INOVATÍVNYCH PRÍSTUPOV
PROPOSAL OF THE KINDERGARTEN REVITALISATION
ACCORDING TO INOVATIVE APPROACHES**



Mária BIHUŇOVÁ, Miroslava DANKOVÁ¹

¹Slovenská poľnohospodárska univerzita v Nitre

ABSTRACT

The aim of the article is focused at the Kindergarten and its potential for correct children's development. It also mention about the importance of the landscape architecture in their revitalisation. Landscape architects and designers have a great opportunity to create places, which are interesting for playing, developing the creativity of the children, offer them the space for learning and obtaining new physical or psychical skills. Presented revitalisation of the Kindergarten in Partizánske gives a good example how the place for the children could be transformed and designed, how could be changed its quality.

Key words: kindergarten, playgrounds types, landscape architecture, revitalisation, Partizánske

ÚVOD

Pri sadovníckych úpravách materských škôl sa musí dbať na bezpečnosť prostredia a prihliadať k potrebe hravosti detí a rozvoju ich fantázie. Prostredie by malo byť vysoko hygienické. Základ by mal tvoriť dostatočne veľký a udržiavaný trávnik. Podľa noriem by mala byť plocha na dieťa 40m². Sortiment použitých rastlinných druhov môže byť pestrejší, no zelená farba by mala prevládať. Z bezpečnostných dôvodov sa nevysádzajú dreviny s tŕňmi a nejedlými plodmi, prípadne jedovatými časťami (Rózová, Halajová, 2002).

Čo sa týka herných prvkov, Malone a Tranter (2003) uvádzajú štyri hlavné typy detských ihrísk:

Tradičné detské ihrisko

Detské ihriská určené pre hru a fyzické cvičenia. Typické pre ne sú masovo produkované hracie prvky, asfaltový alebo makadamový povrch a zeleň, ktorá je používaná ako rekreačná alebo športová plocha. Tradičné detské ihriská podporujú motorické zručnosti.

Dizajnové detské ihrisko

Estetika hracích prvkov a mobiliáru je v súlade s ich funkčnosťou. Rozmanitosť materiálov a štruktúr vedie k hre v prostredí, ktoré bolo vopred vyhradené na herne činnosti. Tie poskytujú oveľa širšie využitie na hru a herne aktivity ako tradičné ihriská.

Zážitkové detské ihrisko

Pôvod tohto typu detského ihriska sa lokalizuje do Škandinávie. Využívajú prírodné prostredie kopcov, húštiny, trávy, vodu, stromy a sypké materiály, drevo, blato, a pneumatiky. Sú presne navrhnuté a častokrát konštruované prostredníctvom a pomocou detských hier. Sústreďujú sa na flexibilitu. Deti sú motivované k lezeniu na stromy, stavaniu skrýš a zostavovaniu vodných kanálov. Zážitkové ihriská podporujú kreatívnu, imaginárnu a konštruktívnu hru. Vyžadujú skúseného pedagogického pracovníka.

Kreatívne detské ihrisko

Predstavuje syntézu predošlých typov ihrísk. Zahŕňa športové plochy, „opičie dráhy“, šmykľavky medzi prírodným systémom ciest, jazierok, skál, lúk atď. Tento pestrý typ ihrísk poskytuje najväčší výber možností pre hry a učenie. Zabezpečuje všetky typy zážitkov.

Bezpečnostné hľadisko je veľmi dôležité. Musíme deťom poskytnúť priestor, kde ich hra nebude ohrozovaná nepredvídateľnými rizikami. Je nutné dbať na celkovú bezpečnosť ihriska. Pri hre by sa dieťa nemalo poraniť. Konštrukcie jednotlivých hracích prvkov musia byť skonštruované tak, aby nedošlo k vážnym zraneniam pri ich využívaní. Tieto požiadavky bolo nutne stanoviť jednotlivo pre celú Európu. V súčasnosti platia na Slovensku dve normy o detských ihriskách. Normy STN EN 1176 a STN EN 1177.

Cieľom bezpečnostných noriem, ktoré existujú pre zariadenie ihrísk, je eliminovať pre deti nepredvídateľné riziká. Bezpečnostné normy sa týkajú nasledovných oblastí (Kjellebergova, 1998):

1. Konštrukcia a výroba (zodpovedá výrobca)
2. Projekt ihriska (projektant zodpovedá za správne technické a funkčné riešenie detského ihriska)
3. Montáž a inštalácia (výrobca zodpovedá za konštruktívne montáže, a dodávateľ za ich rešpektovanie)
4. Kontrola a údržba, ktoré majú byť uskutočňované podľa inštrukcií výrobcu (zodpovednosť za ne nesie správca ihriska)

MATERIÁL A METÓDY

V súčasnosti je riešene územie vo veľmi zanedbanom stave. Zeleň, spevnene plochy, ihriská, ale aj prevádzkové vzťahy sú pre užívanie materskej škôlky nedostatočné. Na ploche sa nachádza niekoľko novovytvorených herných prvkov, ktoré sú však vsadené do priestoru bez hlbšieho zámeru. V centrálnej časti trávinatej plochy je vytvorený kopček pre zimné sánkovanie, no takisto mu chýba nadväznosť na okolie.

Po získaní všetkých dostupných podkladových materiálov, nasledovalo ich zdigitalizovanie, upravenie do vyhovujúcich mierok, čo bolo následne využité pri terénnych analýzach a prieskume.

Inventarizácia zelene bola vykonaná štandardnými postupmi a v zmysle platných legislatívnych predpisov: Zákon č. 543/2002 o ochrane prírody a krajiny, Z.z. a Vyhlášky č. 24/2003 Ministerstva životného prostredia, ktorou sa vykonáva Zákon o ochrane prírody a krajiny. V zmysle § 36 cit. Vyhlášky ods.1 "Spoločenská hodnota drevín je uvedená podľa druhu drevín a ich veľkosti v prílohe č.35 k vyhláške č.: 24/2003 Z.z a podľa prílohy vyhlášky č. 33 – B Spoločenská hodnota drevín, Vyhláška 579/2008.

VÝSLEDKY A DISKUSIA

Súčasný stav riešeného územia

Materská škôlka (MŠ) Šípok bola realizovaná na prelome 80. a 90. rokov. Táto doba je na stavbe, ako aj na jej okolí badateľná. Areál je na rovine a má rozlohu približne 6744m², z čoho stavba tvorí 1535m² a jej okolie 5209m². MŠ Šípok má niekoľko terás, otočených na južnú stranu pozemku. Sú ohraničené z dvoch oproti sebe ležiacich strán múrom vysokým 1m. Tento je na vrchnej strane chránený plechom, čo je pre detskú hru veľmi nebezpečné. Fasáda budovy je tiež v zanedbanom stave. Celkovo pôsobí fádne a zastaralo. Toto negatívum sa pred niekoľkými rokmi kompetentní snažili zmierniť, grafitmi na niektorých stenách. Kresby sú farebné a pekné. Nachádzajú sa však len na jednej z častí tejto budovy, čo pôsobí nedokončeným dojmom. Kresby nemajú súvis s ostatnými prvkami fasády, ktorá je v zlom stave.

Na celej ploche záujmového územia sa nachádzajú asfaltové komunikácie ohraničené obrubníkom. Sú pravidelných tvarov, lomené pod 90° uhlom. Pieskoviská s ihriskami sú v tesnej blízkosti komunikácií. Sú obdĺžnikových tvarov. Celkovo sa ich na ploche nachádza päť.

Zeleň MŠ Šípok je vo vyhovujúcom stave. Niektoré druhy drevín sú však na ploche nežiadúce, napr. *Pyracantha coccinea* L., ktorého mladšie jedince sa nachádzajú v blízkosti herných plôch. Jedince tohto druhu umiestnené v okrajových častiach pozemku neprekážajú. Výsadba zelene sa sústreďuje po obvode záujmového územia. Stále je to však nedostatočná izolácia, od niektorých frekventovanejších komunikácií, napr. od školského parkoviska, alebo sídliskovej kotolne. Trávnik je podľa možnosti udržiavaný. Nenachádzajú sa v ňom preschnuté miesta a tvorí väčšinu pozemku. V súčasnosti sa na pozemku nachádza 70 jedincov listnatých, ihličnatých, stalozelených stromov a krov. Zapojených porastov ihličnatých a stalozelených krov je 8. Medzi najviac zastúpené druhy patria: *Spiraea x vanhouttei* (Briot.) Zab. 22,8% , *Pyracantha coccinea* L. 17% a *Acer saccharinum* L. 16%.

Zhrnutie najdôležitejších nedostatkov súčasného stavu, ktoré budú v návrhu eliminované, prípadne odstránené: - Neatraktivnosť priestoru, - Nedostatočná izolácia areálu zeleňou, - Nevhodné druhy drevín v blízkosti detských ihrísk, - Nevyhovujúci stav niektorých komunikácií, - Absencia parkovacích plôch, - Nebezpečenstvo hroziace z niektorých, údržbou zanedbaných prvkov, - Neatraktivne vstupy na pozemok, - Zanedbaná a chátrajúca fasáda, - Rozpadajúce sa terasy, - Nevhodné hracie prvky.

Sadovnícko-architektonický návrh

Podrobným rozborom záujmového územia sme dospeli k záveru, že do tohto priestoru je nutné vniesť hravosť a farebnosť. Ďalej je potrebné navrhnuť nové prevádzkové vzťahy,

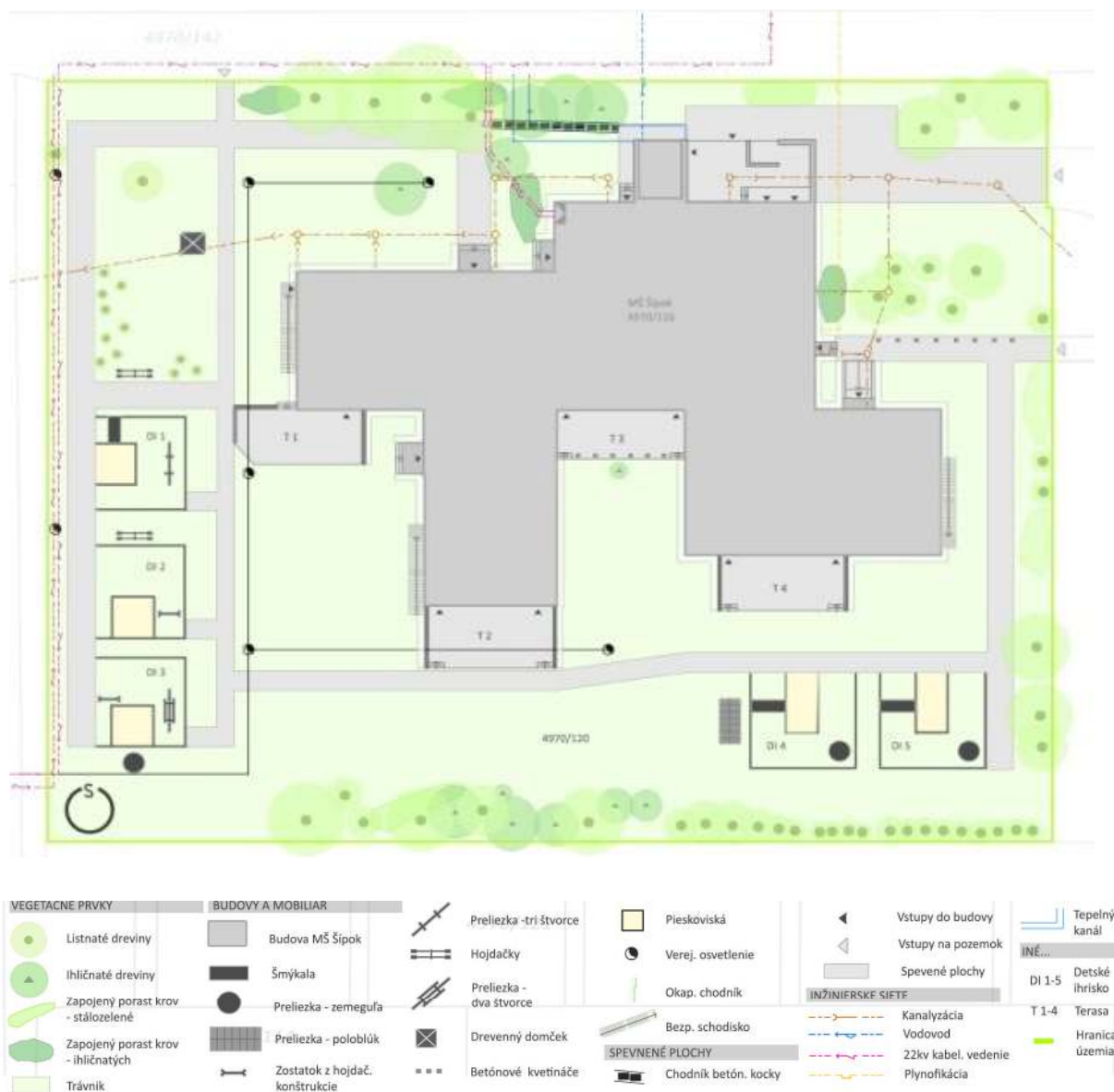
renovovať fasádu a priestory pre hru, výuku a pod., tak aby sa stali plnohodnotnými pre súčasnú generáciu detí.

Sadovnícko-architektonický návrh vnáša do priestoru prvky modernej záhradnej architektúry a využíva súčasné trendy v tvorbe priestorov pre deti predškolského veku. Návrh počíta s ponechaním menšieho množstva drevín nachádzajúcich sa v areáli, jednotlivé preliezky, komunikácie či terasy sú nahradené tak, aby samotné miesto získalo nový výraz.

Do areálu v súčasnosti vedú dve pešie komunikácie a jeden vyhradený vstup pre automobily. Návrh zachováva súčasne vstupy, no pridáva ešte jeden, situovaný v juhozápadnej časti. Vedenie komunikácií bude výrazne ovplyvnené terénnymi modeláciami, prevádzkou a pod. Navrhujeme vybudovať sieť niekoľkých chodníčkov, prírodných tvarov, ktoré budú prispôbené terénnym modeláciám a súčasne budú rešpektovať prevádzku tohto priestoru. Asfaltový povrch je nahradený mlatovým a jednoduchá zámková dlažba je použitá na komunikáciách v prevádzkovej a vstupnej zóne. Šírka chodníkov sa v hracích častiach záujmového územia mení, čo prispieva k pocitu dynamiky a zmeny.

Fasáda budovy je navrhovaná bielej farby doplnená o vertikálne konštrukcie a zeleň. Kontrast medzi bielou farbou fasády, zelenou farbou vertikálnej zelene a konštrukcie, ktorá je miestami doplnená o červenú, dodá budove nový výraz. Návrh rieši aj zmenu terás. Zo súčasného počtu ponecháva tri. Tým mení tvar a plochu. Súčasná povrchová úprava terás je pri dvoch nahradená drevenou palubkovou, tretia južná terasa má povrch z exteriérovej dlažby a je doplnená o mobilnú zeleň.

Nosnou časťou areálu je riešenie plôch na hry a výučbu detí. Pri jednotlivých častiach sme vychádzali z analýz vykonaných na záujmovom území. Hracie plochy sme navrhli len v miestach, ktoré sú aj v súčasnosti využívané na hranie. Na ploche sa nachádzajú štyri terénne modelácie, porastené trávou. Cez druhú modeláciou vedie tunel, ktorý je súčasťou prekážkovej dráhy, pozostávajúcej ešte z pňových prekážok a dreveného vyvýšeného chodníčka. Umiestnené sú tu dve plochy organických tvarov vysypané jemným štrkom, ktoré slúžia ako dopadová plocha pružinových hojdačiek. V strede hracej plochy je umiestnené bludisko z tráv. Predstavuje cestu k dreveným lodičkám, ktoré sa nachádzajú na suchej rieke z kameňov. V tejto časti je pri solitérnom strome umiestnený drevený domček na vyvýšenej podstave tak, aby vzbudzoval dojem domčeku na strome. Súčasťou hracej plochy je aj priestor so studňou, ktorá slúži na šantenie detí, ale aj ako zdroj vody na polievanie kvetín a výpestkov, tie si deti pestujú v navrhnutých vyvýšených kvetináčoch nachádzajúcich sa neďaleko. Hracie plochy sú doplnené aj o dočasné hracie prvky, ako sú kmene stromov, kamene alebo výučbové panely.



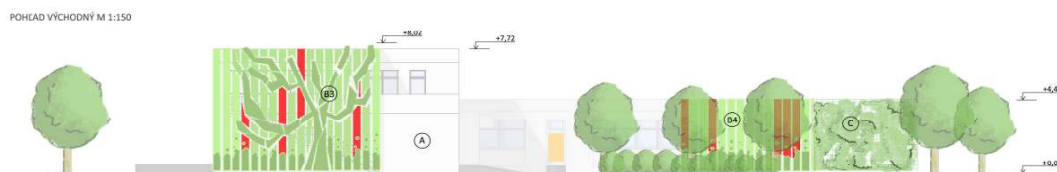
Obrázok 1 Súčasný stav Materskej škôlky Šípok v Partizánskom

Figure 1 Current situation of the Kindergarten Šípok in Partizánske



Obrázok 2 Sadovnícko-architektonický návrh Materskej škôlky Šípok v Partizánskom

Figure 2 Landscape and architectural design of the Kindergarten Šípok in Partizánske



Obrázok 3 Návrh obnovy fasády

Picture 3 Proposal for the facade reconstruction

ZÁVER

Využitie prírodných materiálov, vody, terénnych modelácií a napodobnenie prírodných spoločenstiev, namiesto niekedy veľmi nebezpečných preliezok, by bolo vhodným smerovaním projektovania detských herných plôch aj v materských školách.

Pozitívnym príkladom sú zariadenia pre deti predškolského veku vo Švédsku, Nemecku, Francúzsku, Holandsku či Anglicku, kde sa tejto téme venujú záhradní a krajinní architekti už niekoľko rokov. Najväčším zdrojom inšpirácie je práve príroda a prírodné spoločenstvá.

Spoločenské povedomie v týchto krajinách je na inej úrovni ako u nás a veľmi dobre si uvedomujú, že práve deti, ako budúca generácia bude svojimi životmi ovplyvňovať dianie, a práve od neho bude závisieť to, či dokážu žiť ekologickejšie a zodpovednejšie ako my v súčasnosti. Výchova prostredníctvom hry už od útleho veku je nezaplatiteľným vkladom do výchovy budúcej zodpovednej a uvedomelej generácie.

SÚHRN

Cieľom príspevku je príklad obnovy a návrhu revitalizácie areálu materskej škôlky v Partizánskom. Sadovnícko-architektonický návrh sa inšpiruje súčasnými trendmi v tvorbe detských ihrísk a výchovných postupov pre zdravý vývin detí. Záhradní architekti a dizajnéri majú širokú škálu možností ako navrhovať a vytvárať takého priestory zamerané na učenie prostredníctvom hry, spoznávanie okolitého sveta, rozvíjanie tvorivosti a samostatného myslenia a získavania psychických i fyzických zručností.

Kľúčové slová: materská škôlka, typy detských ihrísk, záhradná architektúra, revitalizácia, Partizánske.

LITERATÚRA

DANKOVÁ, M., 2010. Využitie prvkov súčasnej záhradnej architektúry pri tvorbe areálu materskej škôlky v Partizánskom. Diplomová práca. Nitra: SPU v Nitre. 38 s + prílohy

RÓZOVÁ, Z., HALAJOVÁ, D., 2002. Parková tvorba. Nitra: SPU v Nitre. 130 s. ISBN 80-8069-103-7

MALONE, K., TRANTER, P., 2003: Children's Environmental Learning and the Use, Design and Management of Schoolgrounds. *In: Children, Youth and Environments*. roč. 13, 2003, č. 2. ISSN 1546-2250

KJELLBERGOVA, N., 1998: Detska hřište ucel a kriteria vyberu. *In: Zahrada – Park – Krajina*, roč. 8, 1998, č.3, s. 5-7.

MALONE, K., TRANTER, P., 2003. Children's Environment, Learning and the Use, Design and Management of Schoolground. *In: Children, Youth and Environments*. Vol.13, No.2, ISSN 15462250

Pod'akovanie: Príspevok bol vytvorený s podporou grantových projektov VEGA 1/0769/12 a KEGA 020SPU-4/2011.

Kontaktná adresa:

Ing. Mária Bihuňová, PhD., Slovenská poľnohospodárska univerzita v Nitre, FZKI, KZKA, Tulipánová 7, 949 76 Nitra, tel.: +421 – 37 – 641 6425, e-mail: bihunova@yahoo.com