

Vedecká rada
Fakulty ekonomiky a manažmentu
Slovenskej poľnohospodárskej univerzity v Nitre

Ing. Peter Juríček

Autoreferát dizertačnej práce

**Analýza priamych platieb do poľnohospodárstva po vstupe Slovenskej republiky
do Európskej únie**

na získanie vedecko-akademickej hodnosti **philosophiae doctor**

v odbore doktorandského štúdia: **62-03-9 Odvetvové a prierezové ekonomiky**

v špecializácii: **Ekonomika a manažment poľnohospodárstva, potravinárstva a lesného hospodárstva**

Miesto a dátum: **Nitra 2006**

Dizertačná práca bola vypracovaná v externej forme doktorandského štúdia na Katedre ekonomiky Fakulty manažmentu Slovenskej poľnohospodárskej univerzity v Nitre

Predkladateľ: Ing. Peter Juríček
Accenture, s.r.o.
Mostná 2
821 08 Bratislava

Školiteľ: prof. Ing. Peter Bielik, PhD.
Katedra ekonomiky, FEM, SPU
Tr. A. Hlinku 2
940 76 Nitra

Oponenti:
prof. Ing. F. Kuzma, PhD. – FEM, SPU Nitra
doc. Ing. L. Szabo, CSc. – FPM, EU Bratislava
prof. Ing. L. Grega, CSc – PEF, MZLU Brno

Autoreferát bol rozoslaný dňa: 15.1.2007

Obhajoba dizertačnej práce sa koná 1.3.2007 o 15:00 h. pred komisiou pre dizertačné práce v odbore doktorandského štúdia, vymenovanou predsedom spoločnej odborovej komisie dňa 19.10.2006.

62-03-9 Odvetvové a prierezové ekonomiky

špecializácia: Ekonomika a manažment poľnohospodárstva, potravinárstva a lesného hospodárstva na Fakulte ekonomiky a manažmentu SPU v Nitre, Tr. A. Hlinku 2, 949 76 Nitra

.....
prof. Ing. Peter **Bielik**, PhD.
predseda spoločnej odborovej komisie

1. Úvod do problematiky

Začiatkom 80-tych rokov sa ukázalo, že Spoločná poľnohospodárska politika svojimi nástrojmi dokázala veľmi účinne stimulovať rast produkcie. Viedla k vytvoreniu obrovských prebytkov, ktoré sa dali len s ťažkosťami umiestňovať na zahraničných trhoch. Výdavky na exportné dotácie a na domácu intervenciu stále rástli. V rámci multilaterálnych rokovaní o liberalizácii obchodu v GATT narastal tlak na EÚ, aby obmedzila deformácie na svetových trhoch spôsobené subvencovanými vývozmí. Reforma sa začala v roku 1984 zavedením mliečnych kvót.

Kľúčový význam spomedzi stabilizačných opatrení z roku 1988 mal systém „set aside“ (vyňatie určitej výmery pôdy z obrábania), ktorý bol do roku 1992 dobrovoľný. Na základe návrhov komisára EÚ pre poľnohospodárstvo Mc Sharryho, sa od roku 1993 zaviedla komplexná reforma Spoločnej poľnohospodárskej politiky, v ktorej sa uplatnili niektoré, už predtým zavedené prvky.

Zásadnou zmenou bolo, že ako nástroj dôchodkovej politiky na udržanie príjmov farmárov sa popri cenovej politike začali uplatňovať priame platby farmárom. Tieto ich mali kompenzovať za zníženie cien poľnohospodárskych výrobkov a vyplácali sa na hektár pôdy a kus zvieratá. Týmto sa stratila bezprostredná súvislosť medzi naturálnou produkciou a príjmami farmárov.

Významné zmeny vniesla Agenda 2000 do SPP v oblasti agroenvironmentálnej podpory a podpory rozvoja vidieka. Tieto deklarovala ako II. Pilier Spoločnej poľnohospodárskej politiky, rovnocenné s politikou podpory trhu. Agenda 2000 integrovala rozvoj vidieka a agroenvironmentálnu podporu do jednotného regulačného rámca (Nariadenie Rady č. 1257/99) a dala členským krajinám viac právomocí pri rozhodovaní o opatreniach a využití spoločných prostriedkov.

V rámci poslednej reformy SPP bol predstavený nový systém jednotnej platby na farmu (SFP – single farm payment), ktorým sa prerušila väzba medzi podporou a produkciou (decoupling). Väčšina platieb v rámci spoločnej organizácie trhov (COMs – common organisations of markets) sa stane súčasťou nového systému v r. 2005 - 2006 (s výnimkou nových členských krajín). Existujúce priame pomoci môžu pokračovať do r. 2012, s ohľadom na určité podmienky (cross-compliance), budú však postupne redukované (modulation).

SPP bola v minulosti založená na sérii priamych podpôr vzťahujúcich sa na pôdu, produkciu a počet hovädzieho dobytku. Nastupujúci decoupling znamená, že podpory pre producentov už nebudú závisieť od typu produkcie.

Dôležitú úlohu pri podpore poľnohospodárstva zohrávajú priame platby. Predložená práca sa zaoberá analýzou a zhodnotením jednotlivých podpôr poskytovaných do slovenského poľnohospodárstva v predvstupovom období ako aj v rokoch 2004 a 2005, kedy sa SR stala a bola plnoprávnym členom EÚ, pričom porovnáva ich s podporami v krajinách V-4 .

2. Súčasný stav riešenej problematiky doma i v zahraničí

Súčasťou zahraničnopolitickej a zahraničnoeconomickej orientácie po vzniku samostatnej SR v roku 1993 bolo, ako konštatuje **Štíbl, D. (31)** aj nadviazanie a rozvoj vzťahov s EÚ. Vychádzalo sa pritom z dosiahnutého stavu kontaktov medzi Česko-Slovenskom a EÚ, ku ktorým sa dospelo najmä začiatkom 90. rokov.

Ratifikovaním „Európskej dohody o pridružení – (1.2.1995)“, ako tvrdia **Bielik, P. – Belica, M. – Kuzma, F. a kol. (4)** sa Slovensko pripojilo k plneniu podmienok vstupu do EÚ. Dohoda o pripojení Slovenska v economickej sfére garantuje voľný obchod s priemyselným tovarom, zvýhodnený obchod s agrokomoditami, približovanie národnej legislatívy na podmienky EÚ, liberalizáciu služieb presahujúcich hranice štátov, zriaďovanie a prevádzkovanie zahraničných podnikov v teritórií štátov EÚ a ďalšie atribúty plnenia požiadaviek asociačnej dohody.

Hutník, F. (15) poukazuje na nevýhody, ktoré sa javia pri znižovaní účinnosti dotácií ako najzávažnejšie:

- časté zmeny pravidiel niekedy s protichodným účinkom,
- veľké riziko subjektivismu pri prideľovaní dotácií,
- problematická a administratívne náročná kontrola.

Napriek týmto problémom je využitie dotácií v súčasnosti potrebné a účinné. Objem a použitie dotácií je potrebné usmerňovať tak, aby nevznikla zbytočná, neefektívna nadprodukcia založená na krytí nákladov dotáciami.

Svatoš, M. – Bielik, P. – Podolák, A. (30) konštatujú, že rozmanitosť foriem štátneho zasahovania do poľnohospodárstva spôsobuje problémy pri vyjadrovaní rozsahu výdajov na ochranu poľnohospodárstva. Konceptia medzinárodného porovnávania miery subvencovania poľnohospodárskeho sektoru pochádza zo štúdií FAO už z polovice 70. rokov. Skupina expertov v rámci OECD spracovala v polovici 80. rokov metodiku jednotnej kvantifikácie poľnohospodárskeho subvencovania. K tomuto účelu – k medzinárodnému porovnaniu miery subvencovania poľnohospodárskeho sektora – sa používa ukazovateľ „Production Subsidy Equivalent“ (PSE), t.j. ekvivalent produkčných subvencií.

Izakovičová, B. (17) hodnotí, že očakávania spojené s výrazným nárastom objemu podpôr do poľnohospodárstva po vstupe do EÚ sa v roku 2004 naplnili čiastočne, lebo v porovnaní s rozpočtom bolo skutočné čerpanie podpôr nižšie, avšak SR dosiahla relatívne vysoký podiel vyplatených podpôr v porovnaní s novými členskými krajinami. Vzhľadom na systém čerpania výdavkov z EÚ založenom na refundačnom princípe sa všetky podpory financovali najprv z národných zdrojov, čo zvýšilo nároky na štátny rozpočet.

Doucha, T. (10) vo svojom príspevku konštatuje, že poľnohospodárstvo ČR môže mať v najbližšej budúcnosti dobrú prosperitu, ak sa bude aj naďalej prispôsobovať zásadne reformovanej SPP. S väčšími problémami sa môže stretnúť pri komplexnom prístupe zachovania a rozvoja vidieka. Najmä na túto oblasť sa musí poľnohospodárska politika ČR viac zamerať.

Modelovaním dopadov vstupu na slovenské poľnohospodárstvo sa v rámci konzorcia 25 výskumných tímov venujú aj **Pokrivčák, J. – Ciaian, P. – Bartová, L. (25)**. Používajú dynamický model parciálnej rovnováhy AGMEMOD. V ich modely má vstup vplyv kvôli zmenám cien, ktorý nastal, kým priame platby, ktoré sú oddelené od produkcie majú relatívne menšie vplyvy na produkciu, podstatne však vplývajú na príjmy.

Podľa **OECD (39)** sú v rozvinutých štátoch najrozšírenejšie štyri nástroje podpory poľnohospodárstva: podpora trhovej ceny, rozdielové platby (deficiency payments), priame platby a produkčné kvóty. Kým rozdielové platby sa najviac používajú v USA, podpora trhovej ceny a priame platby sú typickými nástrojmi SPP EÚ. SPP, ktorá je ekonomickým rámcom poľnohospodárskej produkcie a marketingu bola pôvodne charakterizovaná podporou trhovej ceny. Uskutočňovalo sa to v rámci spoločných organizácií trhu (common market organization). V dôsledku podpory trhovej ceny EÚ bola konfrontovaná s problémami nadprodukcie, rastúcich rozpočtových výdavkov a taktiež s problémami obhájiť svoju politiku v rámci rokovani GATT/WTO. Týmto problémom sa venovala MacSharryho reforma v roku 1992 a Agenda 2000 a neskôr aj Strednodobá reforma SPP v roku 2003. Podstatou všetkých týchto reforiem bol prechod od deformujúcej politiky cenovej podpory na menej deformujúcu politiku priamych platieb – **Pokrivčák, J. - Ciaian, P. (24)**. V podstate sa znížili administratívne ceny a výpadok príjmov farmárov sa kompenzoval priamymi platbami z rozpočtu EÚ.

Kým cenová podpora motivuje farmárov produkovať viac, priame platby podporujú farmárov bez zvyšovania produkcie nad trhovú úroveň. Nastáva to však len vtedy, ak priame platby sú odpojené od produkcie (decoupled).

Úroveň odpojenia dotácií od produkcie je preto veľmi dôležitá a venuje sa jej v literatúre veľká pozornosť. Politiky, ktoré nie sú odpojené od produkcie majú negatívny vplyv na partnerské krajiny, a preto sa im WTO venuje. **Banse, M. (2)** definuje plné odpojenie dotácií od produkcie (full decoupling), efektívne odpojenie dotácií od produkcie (effective full decoupling) a úroveň odpojenia (degree of decoupling).

Full decoupling je, keď politika neovplyvňuje produkčné rozhodnutia farmárov, ktorí dostávajú podporu a keď umožní trhu určovať ceny. Efektívny full decoupling je, keď úroveň produkcie a obchodu je rovnaká, ako bez existencie podpornej politiky.

3. Cieľ a metodika práce

3.1. Ciele práce

Hlavným cieľom tejto práce je analýza a zhodnotenie podpory poľnohospodárstva v EÚ, reforiem SPP a taktiež analýza a zhodnotenie podpory slovenského poľnohospodárstva a zmien v podpornom systéme. Prvým parciálnym cieľom je zhodnotiť a porovnať efektívnosť jednotlivých nástrojov SPP pri transferovaní príjmov k farmárom. Dôraz sa bude klásť na porovnanie podpory trhovej ceny a priamych platieb. Podpora trhovej ceny bola hlavným nástrojom podpory poľnohospodárstva EÚ do reforiem SPP. Druhým parciálnym cieľom tejto práce je porovnať podporu slovenského poľnohospodárstva v predvstupovom období v rokoch 2002 - 2003, v prístupovom roku 2004 a v roku 2005 – po vstupe do EÚ. Vzhľadom na zmenu štruktúry podpôr v roku vstupe do EÚ a po vstupe do EÚ budú sa používať aj rôzne spôsoby vyhodnotenia a porovnania podpôr. Tretím parciálnym cieľom práce je porovnať priame platby v jednotlivých regiónoch republiky, najmä vyrovnávacie príspevky na pôdu v znevýhodnených oblastiach (LFA). Štvrtým parciálnym cieľom je osobitne analyzovať štruktúra podpory v krajinách V-4 a OECD.

3.2. Metodika práce

Na porovnanie priamych platieb a podpory trhovej ceny sa použije analýza ekonomických nákladov a distribučných transferov spojených s aplikáciou jednotlivých politík. Ak by sa farmári podporovali paušálnym transferom príjmov, tak by sa suma, ktorú získajú farmári rovnala sume, ktorú platia spotrebiteľia alebo daňoví poplatníci. V praxi však nastáva situácia, že farmári dostanú menej príjmov, ako sú straty spotrebiteľov a daňových poplatníkov. Pri podpore farmárov vznikajú teda distribučné transfery a ekonomické náklady. Indikátormi distribučných transferov sú administratívne náklady, transfery príjmov k dodávateľom a odberateľom, transfery v rámci sektora smerom k necieľovej skupine farmárov, a transfery príjmov do zahraničia. Indikátormi ekonomických nákladov súvisiacich s aplikáciou podporných nástrojov sú domáce umŕtvené náklady, ekonomické náklady zdaňovania, umŕtvené náklady administrácie podporného programu a umŕtvené náklady v zahraničí.

Distribučné transfery:

Administratívne náklady súvisia s nákladmi verejného sektora na implementáciu a administratívu podporných programov. Ide o výdavky z rozpočtu, ktoré sú financované daňovými poplatníkmi.

Transfery smerom k dodávateľom alebo odberateľom nastávajú, ak príjmy určené na podporu farmárov získajú dodávatelia vstupov, resp. odberatelia výstupov farmárov. Ak v dôsledku podpory rastie dopyt po vstupoch (osivá, palivo, stroje, ...), tak sa tento nárast premietne na trhu vstupov

do vyššej ceny vstupov. Takýto nárast cien vstupov znižuje úžitok podpory pre farmárov a naopak zvyšuje ho pre dodávateľov vstupov.

Transfer príjmov k necieľovej skupine farmárov. Poľnohospodárska politika má často za cieľ podporovať hlavne určitú skupinu farmárov. Môže ísť napríklad o malých farmárov ako je to v EÚ, alebo o podporu veľkých fariem ako to bolo v bývalých socialistických krajinách.

Transfery príjmov do zahraničia. Podporná politika ovplyvňuje svetové ceny, a tým má vplyv na transfery príjmov medzi krajinami. Ak napríklad sa použije exportná dotácia vo veľkej krajine, má to vplyv na pokles svetovej ceny. Importéri danej plodiny získajú, lebo budú nakupovať za nižšie svetové ceny, dochádza teda k transferu príjmu do zahraničia.

Ekonomické náklady:

Domáce umŕtvené náklady sa rozdeľujú na domáce umŕtvené náklady vo výrobe a v spotrebe. Umŕtvené náklady vo výrobe sú dôsledkom toho, že výrobné zdroje sa používajú na výrobu podporovaných komodít a mohli by sa produktívnejšie používať na výrobu iných nepodporovaných komodít. Umŕtvené náklady v spotrebe vznikajú v dôsledku vynútenej zmeny štruktúry spotreby prostredníctvom vládnej politiky. Viac sa spotrebúvajú podporované komodity na úkor iných komodít. Umŕtvené náklady v spotrebe aj vo výrobe znamenajú pokles reálnych príjmov v ekonomike.

Ekonomické náklady zdaňovania vznikajú, ak je podpora financovaná z rozpočtu. Zdaňovanie deformuje ekonomické motivácie zdaňovaných osôb a vytvára tým pokles príjmov.

Umŕtvené náklady administrácie podporného programu. Implementácia a administratíva podporných programov si vyžaduje určité zdroje. Zároveň však zvyšuje aj príjmy zdrojov používaných v administratíve nad úroveň, ktorá by existovala bez podporného poľnohospodárskeho programu, teda vznikajú umŕtvené náklady.

Umŕtvené náklady v zahraničí. V dôsledku podporných programov vznikajú rovnako domáce aj zahraničné umŕtvené náklady. Zahraničné umŕtvené náklady sú dôsledkom vplyvu podporného programu na výmenné relácie.

Na analýzu dopadov priamych platieb aj podpory trhovej ceny sa použije **model parciálnej rovnováhy**. Model parciálnej rovnováhy, na rozdiel od modelu všeobecnej rovnováhy, sa venuje len jednému sektoru ekonomiky. Všetko ostatné je považované za dané a konštantné. Model parciálnej rovnováhy preto zanedbáva interakcie medzi sektormi ekonomiky. Je to určité zjednodušenie reality, ale na druhej strane táto simplifikácia nám poskytuje jednoznačnejšie závery, jednoduchosť a flexibilitu.

V dizertačnej práci sa pozornosť venuje priamym platbám a ich napojeniu na produkciu. Ide o tzv. decoupling. Priame platby môžu byť efektívne odpojené od produkcie (effective full decoupling) ale aj viazané na produkciu (fully coupled). Samozrejme, že existujú v praxi aj priame platby, ktoré sú

úrovňou odpojenia od produkcie medzi efektívne odpojenými platbami a na produkciu viazanými platbami. Priame platby sú teda charakterizované mierou odpojenia od produkcie, tzv. degree of decoupling (DD), ktorá sa počíta:

$$DD = 1 - (\Delta Q(\text{Balík priamych platieb}) / \Delta Q(\text{Cenová podpora})).$$

To znamená, že sa porovnáva nárast produkciu v dôsledku priamych platieb s nárastom produkcie v dôsledku ekvivalentnej podpory prostredníctvom priamych platieb. Ekvivalencia je v tom, že priame platby a cenová podpora majú ex ante rovnaký vplyv na nárast PSE. Bežne by mal DD byť v rozsahu od 0 po 1. Ak je DD väčšie ako 1 tak podporný balík má negatívny vplyv na produkciu. Ak je DD menšie ako 0, tak podporný balík má väčší vplyv na produkciu ako cenová podpora.

Pri porovnávaní podpôr v krajinách V4 a v krajinách OECD sa použijú ukazovatele vypracované OECD ako sú **PSE, CSE a TSE**. PSE je indikátorom, ktorý meria ročnú peňažnú hodnotu transferov od spotrebiteľov a daňových poplatníkov na podporu poľnohospodárskych výrobcov, meraných na úrovni farmy, ktoré vznikajú ako dôsledok politík podporujúcich poľnohospodárstvo bez ohľadu na podstatu, ciele alebo dopady na poľnohospodársku produkciu alebo príjmy (OECD). CSE je indikátorom, ktorý meria ročnú peňažnú hodnotu hrubých transferov od spotrebiteľov poľnohospodárskych komodít, meraných na úrovni farmy, ktoré vznikajú v dôsledku používania nástrojov podporujúcich poľnohospodárstvo bez ohľadu na podstatu, ciele alebo dopady na spotrebu (OECD). TSE meria ročnú peňažnú hodnotu hrubých transferov od daňových poplatníkov a spotrebiteľov, vznikajúcich ako dôsledok politík zameraných na podporu poľnohospodárstva, mínus rozpočtové príjmy z poľnohospodárskej politiky bez ohľadu na ciele alebo dopady na produkciu, príjmy producentov alebo spotrebu poľnohospodárskych výrobkov (OECD).

Pri analýze poľnohospodárskych politík sa používajú v dizertačnej práci koncepty externality a verejného statku. **Externalita** existuje, keď jedna osoba podnikne činnosť, ktorá nepriamo ovplyvní druhú osobu a tá za ňu neplatí, ani nie je nijako kompenzovaná. Jednotlivci v prípade existencie externalít nenesú dôsledky svojich rozhodnutí sami, ale prenášajú ich na iných. Typy externalít: pozitívne, negatívne, pozičné a obmedzené spoločné zdroje.

Verejný statok je definovaný ako statok, ktorý sa vyznačuje dvomi charakteristikami: a) Marginálne náklady na dodatočného spotrebiteľa sú nulové, t.j. náklady sú nezávislé na počte spotrebiteľov. Jedná sa o nervalitu v spotrebe. Spotreba statku osobou A neznižuje užitočnosť plynúcu zo spotreby daného statku iným osobám. b) Nie je možné, alebo je veľmi nákladné vylúčiť niekoho zo spotreby verejných statkov. Jedná sa o nevylúčiteľnosť zo spotreby.

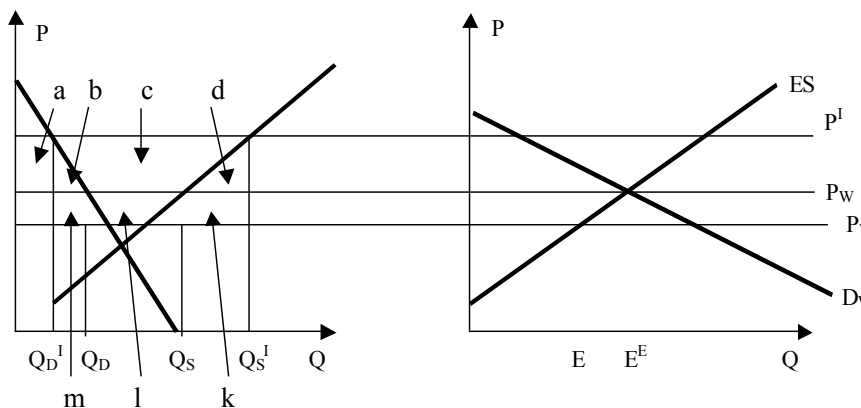
Pri riešení druhého až štvrtého cieľa dizertačnej práce, v ktorých sa nachádza viac deskriptívnych a prehľadových častí sa použijú jednoduché **matematicko-štatistické metódy, komparatívne metódy a analyticko-syntetické metódy**.

4. Výsledky a diskusia

Najstaršou a najviac rozvinutou politikou EÚ je Spoločná poľnohospodárska politika. Doterajšie skúsenosti členských krajín s jej existenciou však poukazujú aj na fakt, že poľnohospodárstvo patrí medzi najzložitejšie a najproblematickejšie odvetvia a fungovanie takéhoto systému si vyžaduje prijímanie mnohých legislatívnych a organizačných opatrení, vytváranie riadiacich a administratívnych štruktúr a najmä najväčší objem finančných prostriedkov zo spoločných fondov Únie.

V SPP boli historicky najdôležitejšie dva nástroje podpory: podpora trhovej ceny v rámci spoločných organizácií trhu a priame platby. Graf 1 znázorňuje dopady cenovej podpory. Pri existencii voľného obchodu by svetová cena bola na úrovni P_W , čo je priesečník exportnej ponuky (ES) a dopytu vo zvyšku sveta (DW). EÚ (veľká krajina) zavedie inštitucionálnu cenu P^I . Domáce ponúkané množstvo sa zvýši na Q_S^I , domáce dopytované množstvo sa zníži na Q_D^I a rozdiel Q_S^I a Q_D^I sa vyvezie na svetové trhy. Vývoz spôsobí pokles svetovej cien na P_W^I , a preto je nevyhnutná exportná dotácia v hodnote P^I mínus P_W^I . Z hľadiska blahobytu nastanú nasledujúce zmeny:

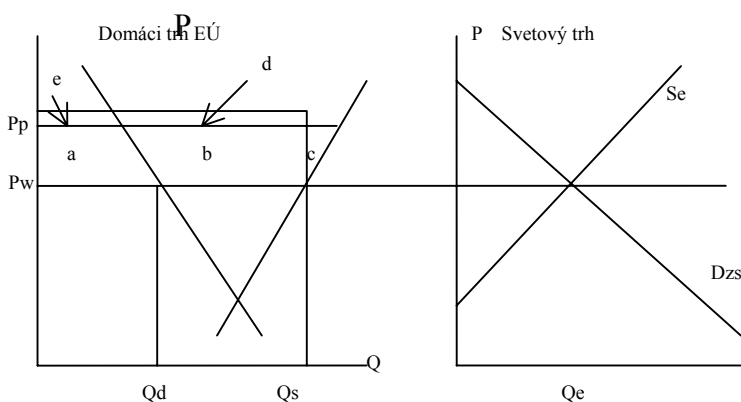
- Blahobyt spotrebiteľov sa zníži: - a - b
- Blahobyt producentov sa zvýši: +d
- Blahobyt daňových poplatníkov sa zníži:- b-c-d
- Blahobyt celej spoločnosti sa zníži: -(b+cd+m+l+k)



Graf č. 1 Cenová podpora

Časť straty blahobytu spoločnosti sú umŕtvené náklady $-(b+d)$ a časť tvorí transfer príjmov do zahraničia $-(m+l+k)$, ktorý sa uskutoční kvôli tomu, že EÚ ako veľká krajina spôsobila svojou politikou pokles svetových cien, čo je pozitívne pre čistým importérov.

Graf 2 znázorňuje dopady priamych platieb. Uvažujeme, že priame platby sú nezávislé od súčasnej aj budúcej produkcie (decoupled). Uvažujeme taktiež, že vláda počíta priame platby na základe fixnej produkcie (referenčná produkcia), ktorá korešponduje s produkciou Q_s na grafe 3. (Q_s sa produkovalo v minulosti a na toto množstvo sa v budúcnosti budú vyplácať priame platby). Úroveň produkcie, na ktorú sa vyplácajú priame platby je známa a platby sú založené buď na individuálnych údajoch alebo na regionálnych údajoch (SAPS je založený na celoslovenských údajoch). Dôležitou vecou je fakt, že farmár už nemôže ovplyvniť výšku priamych platieb svojimi produkčnými ani inými rozhodnutiami. To znamená, že rovnaká platba sa vypláti, ak je produkcia viac ako Q_s alebo menej ako Q_s . Farmár môže dokonca prestať aj vyrábať. Rozhodnutie, že priame platby sa budú vyplácať na nejakú úroveň Q_s je pre analýzu dopadov nepodstatné. Farmárom sa zvýši príjem o plochu a, b, e, d , čo je rovnaký nárast príjmov ako a, b, c na grafe 1. To znamená, že priame platby v hodnote a, b, e, d podpora farmára rovnako ako cenová podpora na úrovni P_p . Súčet $e+d$ sa rovná ploche c . Teda príjem $e+d$ sa prostredníctvom cenovej podpory dosahuje nadprodukciou, plocha c . Priame platby nevedú k zmenám príjmov spotrebiteľov, sú plne financované daňovými poplatníkmi. Nespôsobujú umŕtvené náklady v produkcii ani v spotrebe. Nemajú ani vplyv na svetové trhy, svetová cena teda ostane nezmenená a nevznikajú transfery príjmov do zahraničia ani umŕtvené náklady v zahraničí.



Graf č. 2 Priame platby

Na analýzu vplyvu poľnohospodárskych politík na poľnohospodárske trhy sa použije model parciálnej rovnováhy¹.

Cieľom farmy je maximalizovať zisk Π , čo je rozdiel medzi tržbami a nákladmi.

max

(1)

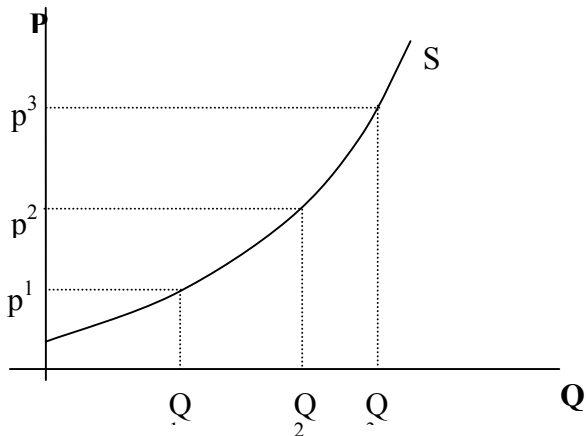
kde A a V sú výrobné zdroje, A je pôda a V je variabilný kapitál (chemikálie, hnojivo, ...), r a m sú trhové ceny pôdy a kapitálu a $f(A,V)$ je produkčná funkcia. Farma maximalizuje zisk, ak sú splnené tieto podmienky:

(2)

(3)

and sú marginálne tržby pôdy a variabilného kapitálu.

Pri cene p_1 farma produkuje množstvo Q_1 (graf 3). Ak sa cena zvýši na p_2 , tak je marginálna tržba vyššia ako sú marginálne náklady, r alebo m . Je preto pre farmu optimálne používať viac pôdy a variabilného kapitálu a zvyšovať produkciu pokiaľ 2 a 3 neplatia znova. Pri vyšších cenách produkcie farma produkuje viac, čo vytvára krivku ponuky farmy. Pre jednoduchosť môžeme uvažovať, že ponukovú stránku tvorí len jedna farma.



¹ Podrobnejší model uvádza Pokrivčák, Ciaian a Bartová, (26).

Graf č. 3 Krivka ponuky

MacSharryho reforma SPP a Agenda 2000 znížila intervenčné ceny a zvýšila priame platby. Priame platby boli napojené na množstvo obrábaných hektárov a na počty zvierat. Priame platby však neboli napojené na množstvo produkcie. Inými slovami farmári museli vyhradiť pôdu na pastovanie napríklad pšenice, aby dostali priame platby, ale zvyšovanie produkcie alebo úrod nevedlo k nárastu priamych platieb. Množstvo hektárov pôdy bolo fixované na referenčných hodnotách z minulosti. Referenčné množstvo pôdy bolo fixované na úrovni produkcie pred reformou SPP, na úrovni priemeru rokov 1989 –1991, čo je AO v našom modeli. Hektárové platby sa vypočítali ako súčin referenčnej úrody a platby na tonu. Hektárová platba sa označí ako s . V našom modeli s redukuje marginálne náklady na pôdu. Náklady na pôdu sú teda $r-s$. Farmár získava platbu na hektár na AO hektárov pôdy.

Optimalizačný problém pre farmára je nasledujúci:

$$\text{for} \quad (4a)$$

$$\text{for} \quad (4b)$$

$$(5)$$

Zníženie cien vedie k poklesu používania variabilného kapitálu V . V praxi to znamená, že v dôsledku reforiem farmári používajú menej pesticídov, ochranných prostriedkov a pod. To má za následok aj zlepšenie životného prostredia, čo bolo aj jedným z cieľov reforiem. Na druhej strane farmár bude používať rovnaké množstvo pôdy, lebo priame platby sú viazané na pôdu. Menej pôdy sa používať nebude, lebo by to viedlo k poklesu priamych platieb. Zvyšovať množstvo pôdy sa farmárovi neoplatí, lebo na viac pôdy nedostane viac priamych platieb a zároveň nastal aj pokles cien produkcie. V dôsledku menšieho množstva variabilného kapitálu a rovnakého množstva pôdy, poklesnú aj hektárové úrody a celková produkcia sa zníži. Výsledkom je zlepšenie bilancie jednotlivých plodín, pokles prebytkov. Bilanciu plodín zlepšuje aj nárast spotreby, ktorý je dôsledkom zníženia cien.

Strednodobá reforma SPP priniesla dve podstatné črty. Decoupling a cross-compliance. Pri decouplingu farmári nemusia produkovať, aby dostali dotácie, stačí udržiavať pôdu v dobrom stave.

Farmárov optimalizačný problém ostáva:

$$\text{max} \quad (6)$$

Maximalizovanie zisku vedie k produkcii, ktorá spĺňa tieto kritéria:

(7)

(8)

Priame platby T nemajú vplyv na správanie farmárov. Keď farmár maximalizuje zisk, musí sa rozhodnúť koľko vstupov použije. Optimálne množstvo vstupov je vtedy, keď sa hodnota marginálneho produktu rovná cenám vstupov. Priame platby neviazané na produkciu T nemôžu ovplyvniť veľkosť vstupov, pretože veľkosť priamych platieb je nezávislá od množstva vstupov aj od množstva produkcie.

Výsledkom je, že farmár produkuje také množstvo ako by produkoval za podmienok slobodného trhu. To znamená, že priame platby odpojené od produkcie umožnia rovnakú produkciu aká by nastala za trhových podmienok. Zároveň však priame platby zvyšujú príjem farmárov a kompenzujú ich za pozitívne externality, ktoré produkujú pre spoločnosť.

Priame platby sú však oveľa adresnejšie ako je cenová podpora. Cenová podpora dáva najväčšie výhody veľkým farmárom, ktorí dokážu najviac zvýšiť produkciu a benefitovať z vysokých cien. Malí farmári získavajú na cenovej podpore najmenej. Ak je však cieľom SPP podporovať hlavne malých farmárov, ktorí podľa Európskeho modelu poľnohospodárstva, prinášajú najviac pozitívnych externalít, tak je efektívnejšie použiť adresnejšie priame platby.

Priame platby, hlavne ak sú dobre odpojené od produkcie, nevedú k nárastu produkcie, a teda nevedú ani k rastu dopytu po vstupoch. Z tohto hľadiska priame platby nezvyšujú ceny vstupov, resp. zvyšujú ich menej ako napríklad cenová podpora. Cenová podpora je vhodnejšia pre dodávateľov vstupov, ktorí za cenovú podporu aj podstatným spôsobom lobujú. Ak cenová podpora vedie k rastu produkcie a aj k rastu dopytu po zdrojoch a vyšším cenám zdrojov, tak sa podstatná časť hrubých transferov dostane do rúk dodávateľom a nie farmárom.

Pri podpore farmárov došlo od konca 90-tych rokov minulého storočia došlo vo všeobecnosti k malej zmene v úrovni podpory pre výrobcov v rámci OECD. V roku 2002-2004 sa znížil z pôvodných 37 % tržieb farmárov z rokov 1986-88 na 30 % tržieb farmárov. Medzi jednotlivými krajinami OECD existujú výrazné rozdiely v úrovniach podpory. Tak napríklad v Austrálii a na Novom Zélande. V Mexiku, USA a Kanade to bolo zhruba 20 %, v Turecku 25 %. Nad priemerom OECD (30 %) bola

podpora v EÚ² (34 %). 60 percent k tržbám mali podporu farmári v Japonsku a Kórei a okolo 70 % na Islande, v Nórsku a vo Švajčiarsku. Podobne sa znížila aj podpora vyjadrená PSE. V krajinách EU sa PSE znížila zo 41 % v rokoch 1986-1988 na 34 % v rokoch 2002-2004.

Pri sledovaní hodnoty tohto ekvivalentu možno jednoznačne konštatovať, že všetky krajiny V-4 sú pod úrovňou ekvivalentu EÚ. V roku 2003 na Slovensku PSE mal hodnotu 25 %, v ČR 29 %, v Maďarsku 28 % a v Poľsku len 8 %.

Pri porovnávaní národných priamych platieb v SR a vo V 4 v roku 2004 bola viac podporovaná živočíšna výroba. Pokiaľ priame platby v uvedenom roku v ČR boli v objeme 2 158 mil. Kč v SR boli len v objeme 245,1 mil. SKK. Táto podpora sa prejavila v ďalšom zvýšení úžitkovosti dojníc, ktorá dosiahla úroveň 6 006 litrov za rok s medziročným nárastom 250 litrov. Zvýšila sa aj konkurencieschopnosť dôsledkom čoho sa zvýšil aj vývoz hovädzieho mäsa zo 17 500 ton ž.h. v roku 2003 na 47 000 ton ž.h. v roku 2004. Podobne sa zvýšil aj vývoz bravčového mäsa z 17 300 ton ž.h. na 45 000 ton ž.h.

V roku 2005 bola z hľadiska štruktúra z hľadiska živočíšnej výroby opäť nepriaznivá. Priame platby boli len pre dojčiacie kravy v objeme 112 mil. SKK a pre chov oviec a kôz vo výške 151,1 mil. SKK. V ČR naďalej bola podpora HD, keď priame platby boli v tomto roku v objeme 2 067 mil. Kč, čo bolo 850 Kč/VDJ. Taktiež vplyvom týchto skutočností bol medziročný nárast importu produktov živočíšnej výroby na Slovensko katastrofálny.

Veľmi nepriaznivý vplyv má a žiaľ aj dlhodobou bude výška priamych platieb na hektár poľnohospodárskej pôdy, ktoré sú poskytované z prostriedkov EÚ. Pokiaľ na Slovensku bola v roku 2004 výška 43,85 EUR/ha p.p., v ČR bola 55,68 EUR/ha p.p., v Maďarsku bola 70,20 EUR/ha p.p. a v Poľsku objem priamych platieb na hektár p.p. bola 123,83 EUR. Žiaľ sú takáto situácia bude aj v ďalších rokoch, čo bude mať nepriaznivé dopady.

² Od roku 2004 je odhadovaná podpora vypočítavaná z rozšírenej 25 členských štátov. (Šesť krajín, ktoré nie sú členmi OECD (Cyprus, Estónsko, Litva, Lotyšsko, Malta a Slovinsko) sú tak zaradené do odhadu hospody v EÚ25, ale nie v OECD.

5. Teoretické a praktické prínosy dizertačnej práce

V práci som teoreticky analyzoval dva nástroje podpory poľnohospodárstva v EÚ a to cenovú podporu a priame platby. Špecifikoval som dopady oboch nástrojov podpory na produkciu, spotrebu, výdavky štátneho rozpočtu, medzinárodný obchod aj na blahobyt. Prínosom práce je aj poznatok, že aj cenová podpora aj priame platby majú nasledovné výhody a nevýhody. Cenová podpora je efektívnejšia hlavne pre štáty s horšou infraštruktúrou, kým priame platby sú vhodnejšie pre vyspelejšie štáty. Z medzinárodného praktického hľadiska je však cenová podpora menej prijateľná, lebo deformuje viac svetové trhy. Na rokovaníach WTO je preto oveľa prijateľnejšia forma podpory prostredníctvom priamych platieb. Tieto závery potvrdzuje v práci grafická analýza aj matematický model a je aj v súlade s existujúcou literatúrou.

Spracovanie dizertačnej práce som usmerňoval tak, aby jej výsledky priniesli poznatky, ktoré bude možné využiť v poľnohospodárskej praxi. Na základe týchto poznatkov dospel som k nasledovným praktickým poznatkom:

1. Ak má štát záujem o rozvoj vidieka a znižovanie príjmových disparít, mal by od roku 2006 a v ďalších rokoch zabezpečiť s v štátnom rozpočte maximálny možný objem pre národné priame platby.
2. Priame platby v maximálnej miere oddeliť od produkcie (decoupling), čím sa zvýši efektívnosť vynaložených zdrojov. Na druhej strane to bude však mať negatívny dopad v krátkom období na farmy špecializujúce sa na živočíšnu výrobu.
3. Podpora poľnohospodárstva by mala odzrkadľovať pozitívne externality, ktoré sektor vytvára, vrátane výroby biopalív a pod.
4. Prehodnotiť kritériá na pôdu, na ktorú sa poskytuje vyrovnávací príspevok.
5. Prehodnotiť zaradenie subjektov v niektorých okresoch pre poskytovanie vyrovnávacích príspevkov na pôdu. Pri analýze priamych platieb a najmä ich štruktúry som dospel k niektorým negatívnym poznatkom. Navrhol som aj možnosti ich odstránenia a zlepšenia existujúceho stavu.

6. Záver

V štátoch EÚ dôležitú úlohu má a podľa jej zámerov aj v budúcom období bude mať poľnohospodárstvo. Z toho dôvodu značná časť rozpočtu je smerovaná práve do tohto odvetvia. Po vstupe do EÚ sa podstatne zvyšujú celkové transfery do poľnohospodárstva. Tak, ako som uviedol, pokiaľ v roku 2003 boli celkové zdroje do poľnohospodárstva a potravinárstva v objeme 13 528,4 mil. SKK, v roku 2004 to bolo 14 606,7 mil. SKK a v roku 2005 to bolo 20 095 mil. SKK. V období 2003 - 2004 to bolo zvýšenie o 8 % a v rokoch 2004 – 2005 to bolo až o 37,6 %. Mimoriadne dôležitou úlohou je tieto účelne rozdeliť, aby boli čo najefektívnejšie využité. Na základe analýz dospel som k poznatkom, že aj v porovnaní so štruktúrou v krajinách V-4 nebola u nás rovnaká štruktúra platieb. Nízka podpora živočíšnej výroby sa prejavila na jednej strane nadbytkom výroby zrnín a na druhej strane vysokým medziročným nárastom dovozu živočíšnych komodít.

Napriek zvýšenej celkovej podpore v rokoch 2004 – 2006 národná podpora je nižšia o 2 795 mil. SKK, ako je maximálna možná podpora. Toto má vplyv na zaostávanie úrovne technologického procesu výroby v porovnaní s farmármi EÚ a krajin V-4. V konečnom dôsledku sa znižuje efektívnosť výroby a konkurencieschopnosť. Navrhol som možnosti účelného a efektívneho využitia novej podpory, pričom som ich využil aj na energetické účely, čo by prispelo k plneniu požiadaviek vyplývajúcich zo smernice 2003/30/EC o podpore využitia biopalív.

V dizertačnej práci som analyzoval priame platby, pričom som uviedol nadväznú dopadu. Osobitne som sa zameril na rozdelenie národných priamych platieb do jednotlivých krajov a priamych platieb vyplatených na pôdu, na ktorú sa poskytujú vyrovnávací príspevok až do jednotlivých okresov. V tejto oblasti si dovoľím poukázať na určité pochybnosti pri stanovovaní kritérií na zaraďovanie pôdy na poskytovanie vyrovnávacích príspevkov a pri zaraďovaní subjektov na ich poskytovanie.

Pri priamych podporách bola vyjednaná možnosť ich navýšenia z národných zdrojov v roku 2004 na úroveň 55 %, v roku 2005 na úroveň 60 % a v roku 2006 na úroveň 65 % z podpôr farmárom z krajín EÚ. Napriek tomu, že naša vláda sa na summite zaviazala k zabezpečeniu plnenia úrovne národných platieb v rokoch 2004 - 2006 boli národné platby krátené. Dôsledkom tejto skutočnosti bolo do slovenského poľnohospodárstva vyplatená v roku 2004 podpora nižšia o 376 mil. SKK, v roku 2005 o 831 mil. SKK a v roku 2006 až o 1.588 mil. SKK. To znamená, že za obdobie rokov 2004 – 2006 vláda nevypláti slovenským poľnohospodárom dohodnutých a sľúbených 2 795 mil. SKK.

Pri analýze priamych platieb a najmä ich štruktúry som dospel k niektorým negatívnym poznatkom. Navrhol som aj možnosti ich odstránenia a zlepšenia existujúceho stavu. Som presvedčený, že zvýšený objem priamych platieb a ich optimálna štruktúra rozmiestnenia prispeje k zvýšeniu ich účelnosti a efektívnosti. To bude ďalší prostriedok k priblíženiu úrovne našich poľnohospodárov k úrovni farmárov z EÚ.

7. Summary

Dissertation work focuses on evaluation and effectiveness comparison of individual instruments of CAP pending transferring of incomes to farmers. The focus was imposed on comparison of market price support and direct payments. Market price support was the main instrument of EU agriculture support until CAP reforms. In this work is compared support of Slovak agriculture in pre-accession period 2002-2003, accession period 2004 and in year 2005 – after accession of EU. Due to the change of supports structure in year 2004 and 2005, different method ways of evaluation and comparison are used. Individual emphasize is put on analyses direct payments in individual regions of Slovak republic. Moreover, considerable part of work analyses structure of support in V-4 countries and OECD.

In the work are theoretically analyses two instruments of agriculture support in EU: price support and direct payments. Specified are impacts of both instruments on production, consumption, state budget expenses, international trade, as well as on prosperity. Contribution of the work is ascertainments that as price supports, as well as direct payments have followings advantages and disadvantages. Price support is more effective for countries with less developed infrastructure, while direct payments are more suitable for more developed countries.

In the work was also analyzed support via equivalent PSE. As the result we can note, that all the V-4 countries are below the level of equivalent PSE in EU. After In year 2003 was PSE in Slovak republic 25%, in Czech Republic 29%, in Hungary 28% and in Poland only 8%.

Comparing the amount of national direct payments in Slovak republic and in V- 4 countries, in years 2004-2005 was higher supported animal production.

In the area of direct payments was negotiated opportunity of their increasing from national resources to level of 55% from the amount of support in the EU in year 2004, 60% in year 2005 and 65% in year 2006. Due to the fact that Slovak government has undertaken, were national payments in 2004- 2006 cut. Consequence of this fact was lower amount of national payments paid into Slovak agriculture, in year 2004 was the cut amount 376 mil SKK, and in 2005 it was 831 mil. SKK. It means that during the period 2004-2006 the government does pay Slovak farmers agreed and promised 2795 mil. SKK.

Huge negative impact has amount of direct payments per hectare of agricultural area, which are provided from the EU budget. While in the Slovak republic was in 2004 43, 85 EUR/ha A.A., in Czech Republic was 55, 68 EUR/ha A.A., in Hungary 70, 20 EUR/ha A.A. and in Poland was amount of direct payments per hectare a. a. 23, 83 EUR. Unfortunately similar situation is predicted also for the next years, which will have negative impacts on Slovak agriculture.

8. Použitá literatúra

1. ANDERSON, K. – TYERS, R.: Implications of EU Expansion for European Agricultural Policies, Trade and Welfare. [CEPR Discussion paper, No. 829, Jun 1993.] London: Centre for Economic Policy Research.
2. BANSE, M.: Macroeconomic Implications of EU Accession. In: S. Tangerman and M. Banse (eds.): Central and Eastern European Agriculture in an Expanding European Union. Wallingford. 2000, CAB International.
3. BIELIK, P.: Slabá ochrana domáceho trhu. In: Agromanažér, roč. 2, 2000, 4.2-3, s.8
4. BIELIK, P. – BELICA, M. – KUZMA, F. a kol.: Agrárna ekonomika. 2. vyd. Nitra: SPU Nitra, 1998. 247 s. ISBN 80-7137-480-6.
5. BIELIK, P. – HRON, J. – OKENKA, I. a kol.: Ekonomika poľnohospodárstva a európska integrácia. 2.vyd. Nitra: SPU Nitra a ČZU Praha, 1999. 262 s. ISBN 80-7137-616-7.
6. BIELIK, P. – POKRIVČÁK, J.: Transfers of Income Due to the EU's CAP and the Accession of Central and Eastern Europe. Agricultural Economics – Zemědělská Ekonomika 47, 2001, č. 3, s. 122 – 126.
7. BLAAS, G. – BOŽÍK, M.: Uplatnenie poľnohospodárskych dotácií Európskej únie formou jednotnej platby na plochu. In: Ekonomika poľnohospodárstva. IV., 2004, č. 1, s. 47-54, ISSN 1335-6186.
8. BOŽÍK, M. – IZAKOVIČ, T.: Modelové riešenie agrárnej politiky v období pred a po vstupe do EÚ. In: Ekonomika poľnohospodárstva, IV., 2004, č. 1, s. 3–15, ISSN 1335-6186.
9. DOUCHA, T.: Dopady zemědělské politiky po vstupu do EU na multifunkčnost' českého zemědělství. Sborník z mezinárodní konference „Aktuální ekonomická problematika zemědělských podniků III“, Lázně Sedmihorky, říjen 2005. Praha: VÚZE, 2005. ISBN 80-86671-30-5
10. DOUCHA, T.: Adaptace zemědělství ČR na Společnou zemědělskou politiku EÚ. In: Ekonomika poľnohospodárstva. VI., 2006, č. 1, s. 15-26, ISSN 1335-6186.
11. FITZ, M. a kol. Plán rozvoja vidieka – príprava podkladov, sledovanie a vyhodnocovanie hodnotiacich indikátorov jednotlivých opatrení PRV za rok 2004. Realizačný výstup, Bratislava: VÚEPP, 2004, 17 s.
12. FOLTÝN, I.: Vytvoření soustavy modelů pro formování zemědělské politiky. Zpráva o výsledcích řešení za rok 2001. Praha: VÚZE, březen 2002. 103 s.
13. FOLTÝN, I. – ZEDNÍČKOVÁ, I.: Posouzení změny ekonomických podmínek zemědělských podniků ČR po vstupu do EÚ. In: Ekonomika poľnohospodárstva. V., 2005, č. 3, s. 3-13, ISSN 1335-6186.
14. HARTELL, J. – SWINNEN, J. F. M.: Agriculture and East-West Integration. Aldershot, 2000, Ashgate.
15. HUTNÍK, F.: Nedostatočná a nestabilná tvorba vlastných zdrojov reprodukcie v agropotravinárstve. In: Ekonomika poľnohospodárstva na prahu tretieho tisícročia. Nitra: SPU, 1999, s. 9-13.
16. CHRASTINOVÁ, Z.: Situácia slovenského poľnohospodárstva po vstupe do Európskej únie. In: Ekonomika poľnohospodárstva, V., 2005, č. 2, s. 3 – 9. ISSN 1335-6186
17. IZAKOVIČOVÁ, B.: Zmeny v podporách poľnohospodárstva v roku 2004 a ich vplyv na hospodársky výsledok odvetvia. In: Ekonomika poľnohospodárstva. V., 2005, č. 2, s. 11-19, ISSN 1335-6186

18. KADLEČÍKOVÁ, M.: Fondy EÚ sú pre rozvoj Slovenska významná pomoc. In: Euroreport, roč.5, sept./2002.
19. KUZMA, F.: Vplyv trhového prostredia na intenzitu a štruktúru rastlinnej výroby. In: Stratégia potravinovej bezpečnosti Slovenska. Zborník z medzinárodnej konferencie. Nitra: Dom techniky ZSVTS, 1996, s. 121-124.
20. MÜNCH, W.: Effects of CEEC-EU Accession on Agricultural Markets in the CEEC and on Government Expenditure. In: S. Tangerman and M. Banse (eds.): Central and Eastern European Agriculture in an Expanding European Union. Wallingford, 2000, CAB International.
21. PODOLÁK, A.: Negociačno-štruktúrálna politika a agroobchod SR. In: Zemědělská ekonomika ISSN 0139-570X. Roč. 44, 1998, č.10, s. 445-447.
22. PODOLÁK, A.: Metodologický prístup hodnotenia efektívnosti komoditného agroobchodu. In: Aktuálne problémy agrárneho trhu: Zborník z vedeckej konferencie s medzinárodnou účasťou. Nitra: Slovenská poľnohospodárska univerzita, 2000. ISBN 80-7137-750-3 s. 31-34.
23. POKRIVČÁK, J.: Ekonomika Spoločnej poľnohospodárskej politiky v EÚ. Habilitačná práca. Nitra: SPU, 2004.
24. POKRIVČÁK, J. – CIAIAN, P.: Agricultural Reforms in Slovakia. Finance a Úver/ Czech Journal of Economics and Finance, 54, 2004, č. 9 – 10, s. 420 – 435.
25. POKRIVČÁK, J. - Ciaian, P, - Bartová, E.: „Agricultural Economics and the Common Agricultural Policy“, in B. Sergi and W.T. Bagatelas (eds), The Slovak Economy and EU Membership. Bratislava: IURA Edition, 2004, Edícia Ekonómia.
26. POKRIVČÁK, J. – BARTOVÁ, E.– CIAIAN, P.: Modelling of the Slovak Agricultural Markets – AGMEMDO Approach. [EAAE Congress.] 2005 August 24 – 26, Copenhagen, Denmark.
27. POPP, J.: Příprava maďarské zemědělské politiky na vstup do EU. Sborník. Mezinárodní vědecký seminář. Praha-Průhonice, 27.-28.září 2002. Praha:VÚZE, 2002, ISBN 80-85898-98-5
28. SAMUELSON, A. P. – Nordhaus, D. W.: Ekonomía I. a II. vyd. Bratislava : Bradlo, 1992. s.394 ISBN 80-7127030-X a ISBN 80-7127-031-8.
29. SOLÍKOVÁ, H. – IZAKOVIČOVÁ, B.: Výdaje do poľnohospodárstva SR a ostatných krajín OECD. Štúdia 83. Bratislava: VÚEPP, 2004, 50 s. ISBN 80-8058-342-0.
30. SVATOŠ, M. – BIELIK, P. – PODOLÁK, A.: Economics of Czech and Slovak agriculture integration with the EU. Praha: ČZU Praha, 1999. 248 s.
31. ŠÍBL, D.: Európska únia – minulosť, prítomnosť, budúcnosť. 1. vyd. Bratislava: IRIS, 1995. 176 s.
32. TANGERMANN, S. – JOSLING, T. E.: Pre-Accession Agricultural Policies for Central Europe and the European Union. Göttingen, 1994, DG I of the European Commission.
33. TVRDOŇ, J.: Teoretické aspekty efektívnosti zahraničného obchodu zemí o rôznom stupni ekonomického rozvoje. In: Trendy v poľnohospodárskej ekonomike a manažmente. Nitra: SPU, 2000, s. 98-104.
34. VANĚK, D. a kol.: Czech agriculture after accession to the EÚ. „Year after“. Prague: VÚZE, 2005. ISBN 80-86671-29-1.
35. VOJTĚCH, V.: Důsledky harmonizace zásad zemědělské politiky zemí Střední Evropy se společnou zemědělskou politikou EU. Sborník. Mezinárodní vědecký seminář. Praha-Průhonice, 27.-28.září 2002. Praha:VÚZE, 2002, ISBN 80-85898-98-5.
36. Agricultural Policies in OECD Countries. Monitoring and Evaluation 2005. Paris: OECD, 2005.
37. Agriculture and food economy in Poland. Warsaw: Ministry of agriculture and rural development. 2005, 80 s.

38. Jelentés az agrárgazdaság 2004. évi helyzetéről. Budapest: Földművelésügyi es Vidékfejlesztési Minisztérium, 2005 július, 200 s.
39. Methodology for the measurement of supportand use in policy evaluation. Paris: OECD, (28. 6. 2002), www.oecd.org.
40. Organisation for economical cooperation and development (2001) Decoupling: A Conceptual Overview.
41. Organisation for economical cooperation and development (2005) Decoupling – policy implications.
42. Producer and Consumer Support Estimates OECD Database 1986-2004. Paris: OECD, www.oecd.org, s. 37
43. Sektorový operačný program „Poľnohospodárstvo a rozvoj vidieka 2004-2006. Bratislava: MP SR, 2004, 121 s.
44. Správa o poľnohospodárstve a potravinárstve v Slovenskej republike 2003. Zelená správa, Bratislava: MP SR,VÚEPP, 2003. s. 159 s. Tab. 84. Prílohy 10 s.
45. Správa o poľnohospodárstve a potravinárstve v Slovenskej republike 2004. Zelená správa. Bratislava: MP SR, 2004.
46. Správa o poľnohospodárstve a potravinárstve v Slovenskej republike 2005 (stav za rok 2004). Zelená správa. Bratislava: MP SR, november 2005. 192 s. ISBN 80-88992-80-x.
47. Správa o stave poľnohospodárskej mechanizácii a o výsledkoch práce technických služieb. In: Materiál na rokovanie porady vedenia. Bratislava: MP SR, máj 2005, s. 13
48. Správa „Analýza vplyvu platnej legislatívy na podporu využívania biomasy na energetické účely“. In: Materiál na rokovanie porady vedenia. Bratislava: MP SR, marec 2006, s. 12
49. Zpráva o stavu stavu zemědělství ČR za rok 2004. „Zelená zpráva“. Praha: MZE ČR, 2005, 253 s.

9. Publikované práce súvisiace s problematikou

1. Juriček, P.: Pripravenosť Slovenskej republiky na vstup do Európskej únie (poľnohospodárstvo). In: Zborník z medzinárodnej vedeckej konferencie „Faktory podnikovej úspešnosti“, Liptovský Ján. Nitra: SPU, 2002, ISBN 80-8069-138X.
2. Juriček, P.: Možnosti využívania bankových produktov v poľnohospodárstve. In: Zborník z vedeckého seminára s medzinárodnou účasťou „Faktory podnikovej úspešnosti v podmienkach európskeho agrárneho trhu“, Nitra: SPU, 2005, s. 288-293, ISBN 80-8069-615-2
3. Juriček, P.: Analýza priamych platieb v poľnohospodárstve v Slovenskej a v Českej republike. In: Zborník referátov a diskusných príspevkov z II. medzinárodnej vedeckej konferencie mladých vedeckých pracovníkov a doktorantov Mladá veda 2005 s medzinárodnou účasťou konanej v dňoch 28.-30.9.2005 v hoteli Poľana v Hriňovej, Nitra: SAPV, 2005, s.305-308, ISBN 80-89162-17-7
4. Juriček, P.: Analýza priamych platieb do poľnohospodárstva v krajinách V-4. In: Zborník MEDZINÁRODNÉ VEDECKÉ DNI 2006 „Konkurencieschopnosť v EÚ – výzva pre krajiny V4“, Nitra: SPU, 2006, s. 171-177, ISBN 80-8069-704-3
5. Juriček, P.: Analýza priamych platieb po vstupe Slovenskej republiky doEurópskej únie. III. mezinárodní vědecká konference mladých vědeckých pracovníků a doktorandů. „Současné problémy rozvoje regionů a přístup veřejné správy k jejich řešení“. Brno: Ekonomicko-správní fakulta MU, 2006, 7 s. (v tlači)

Ministerstvo školstva Slovenskej republiky
Vedecká rada Fakulty ekonomiky a manažmentu
Slovenskej poľnohospodárskej univerzity v Nitre

Ing. Peter Juríček

Analýza priamych platieb do poľnohospodárstva po vstupe Slovenskej republiky
do Európskej únie

Nitra 2006