

**SLOVENSKÁ POĽNOHOSPODÁRSKA UNIVERZITA
V NITRE**

Rektor: prof. Ing. Mikuláš Látečka, PhD.

FAKULTA EKONOMIKY A MANAŽMENTU

Dekan: Dr. h. c. prof. Ing. Peter Bielik, PhD.

**Vývoj nezamestnanosti v regióne Bánovce nad Bebravou
Bakalárska práca**

Katedra ekonomiky

Vedúci katedry: prof. Ing. František Kuzma, PhD.

Vedúci práce: prof. Ing. František Kuzma, PhD.

Katarína Masláková

Nitra 2008

Abstrakt

This work is about unemployment in the selected district. I focused on unemployment in county Banovce nad Bebravou. The county Banovce nad Bebravou is located in the South–East part of Slovak republic, which is favorable and interesting for investors from abroad. It have around 38 000 inhabitants and nowadays County council of employment recorded over 5 % of people without job. Very positive situation is that, for last years this rate of unemployment declined.

At the first I focused on unemployment characteristics as the one of the biggest problem in present market economy. I describe some opinions of domestic and foreign autors about unemployment and analyze thier reasons and the effects of unemployment in county Banovce nad Bebravou.

One of the big problem is long-term unemployment. This percentage has risen for last years. Problematic groups are women with small children, people with no qualifictions, handicap people, people older than 50 years, young people without experiences and graduates. There is need to support the domestic entrepreneurs who could create new work-places for all groups of unemployed people. The other thing is to employ the graduates and young people, who often look for a job in other countries, because the most of employers required experiences. They have only poor work-experiences or mostly they do not have any.

I have been interested in unemployment policy, its targets and its main tools. I characterised district Banovce nad Bebravou, its economic and conditions, the course of unemployment, percentual rates of unemployment according to age, education and duration by evidence of unemployment population.

At the end I made some suggestion and recommendation which could help in the future to solve unemployment. So as the unemployment does not increase rapidly in the future, it is very necessary for government to realize effectively some changes in policy of labour market and also in economic policy.

Kľúčové slová: Nezamestnanosť – Unemployment, Miera nezamestnanosti – Rate of unemployment, Domáci podnikatelia – Domestic entrepreneurs, Labour market – trh práce

ČESTNÉ VYHLÁSENIE

Čestne vyhlasujem, že som bakalársku prácu vypracovala samostatne, a že som uviedla všetku použitú literatúru súvisiacu so zameraním bakalárskej práce.

Nitra

.....

podpis autora BP

Touto cestou vyslovujem poďakovanie pánovi
za pomoc, odborné vedenie, cenné rady a pripomienky pri vypracovaní mojej bakalárskej
práce.

Nitra

.....
podpis autora BP

Použité označenie

Obsah

ÚVOD.....	7
1. PREHĽAD O SÚČASNOM STAVE RIEŠENEJ PROBLEMATIKY.....	9
1.1. VYMEDZENIE NEZAMESTNANOSTI, PRACOVNÉ SILY A ICH KATEGORIZÁCIA.....	9
1.2. MIERA NEZAMESTNANOSTI, PRIRODZENÁ MIERA NEZAMESTNANOSTI.....	10
1.3. FORMY NEZAMESTNANOSTI.....	12
1.3.1 Frikčná nezamestnanosť.....	12
1.3.2 Štrukturálna nezamestnanosť.....	13
1.3.3 Cyklická nezamestnanosť.....	13
1.3.4 Dobrovoľná a nedobrovoľná nezamestnanosť.....	14
1.4. TRH PRÁCE – DOPYT A PONUKA PO PRÁCI.....	16
1.5. ÚSTREDIE PRÁCE, SOCIÁLNYCH VECÍ A RODINY.....	17
2. CIEĽ PRÁCE.....	18
3. METODIKA PRÁCE.....	19
4. VLASTNÁ PRÁCA.....	20
4.1. EKONOMICKÝ POTENCIÁL OKRESU A SWOT ANALÝZA JEHO ROZVOJA.....	20
4.2. STAV A VÝVOJ NEZAMESTNANOSTI.....	23
4.2.1 Nezamestnanosť podľa dĺžky evidencie.....	24
4.2.2 Nezamestnanosť podľa stupňa vzdelania.....	25
4.2.3 Nezamestnanosť podľa veku.....	26
4.3. SWOT ANALÝZA POLITIKY ZAMESTNANOSTI A TRHU PRÁCE.....	28
5. ZÁVER.....	29
5.1. NÁVRHY NA RIEŠENIE.....	30
POUŽITÁ LITERAÚRA.....	32
Prílohy	

ÚVOD

V krajinách Európy sa problém nezamestnanosti objavil začiatkom 19. storočia, ale prejavoval sa skôr ako prechodná záležitosť. Nezamestnanosť ako makroekonomický problém po prvýkrát analyzoval J.M. Keynes vo svojej Všeobecnej teórii úroku, zamestnanosti a peňazí.

Nezamestnanosť je prirodzeným fenoménom a atribútom slobodnej spoločnosti založenej na trhovom hospodárstve a demokracii. Je jeden z najväčších problémov súčasnej ekonomiky. Stretávame sa s ňou na celom svete, v každej krajine. Nemožno ju teda spájať s menej úspešne sa rozvíjajúcou ekonomikou. Pritom nezamestnanosť už nie je len rozporom na trhu práce, vyvoláva vážne ekonomické problémy, ktoré prinášajú stratu cenných zdrojov, ale aj sociálne problémy (rozpad rodiny, narušené mentálne a fyzické zdravie a rôzne iné problémy). Čoraz častejšie je nezamestnanosť aj fenoménom chudoby. Stredná trieda sa pomaly rozpadáva. Ľudia, ktorí nemajú prácu, sú odkázaní na zabezpečenie základných životných a existenčných potrieb. Zároveň sa stávajú pasívnymi, pesimistickými a niektorí úplne rezignujú. Strata zamestnania u väčšiny ľudí vyvoláva negatívne psychické ladenie. Ľudia nie sú pripravení na možnosť, že stratia svoje zamestnanie. Jedným z dôvodov prepúšťanie je, že firmy a spoločnosti sa snažia o znižovanie nákladov, predovšetkým mzdových. Investujú do špičkových technologických zariadení, ktoré zautomatizujú výrobný proces, a tak ľudská pracovná sila už nie je potrebná. Postupne sa bude zvyšovať produktivita pri čoraz menšom počte zamestnancov. Ľudia, ktorí sú nezamestnaní dlhšie obdobie strácajú motiváciu, chuť pracovať a pracovné návyky. Preto je veľmi dôležité rozoznávať dĺžku nezamestnanosti. Nezamestnanosť, ktorá trvá viac ako 1 rok sa označuje ako dlhodobá nezamestnanosť. Dlhodobá nezamestnanosť je nebezpečná nielen pre človeka a jeho psychiku ale aj pre ekonomiku, ktorá tak stráca statky a služby, ktoré by mohli vyrobiť nezamestnaní.

Nezamestnanosť sa vo všeobecnosti považuje za veľmi vážny problém, ktorý musia vlády krajín postihnutých týmto neduhom riešiť prostredníctvom hospodárskej politiky. Transformujúce sa ekonomiky, ktoré museli riešiť problémy adaptácie hospodárstva a privatizácie, vyrovnávať sa s ich dôsledkami, zvládnuť reštrukturalizačné procesy, prijímať opatrenia na stabilizáciu ekonomiky vrátane udržania miery inflácie na akceptovateľnej úrovni, sa zákonite nemohli vyhnúť nezamestnanosti.

V Slovenskej republike bola pred transformačným obdobím tzv. plná zamestnanosť, ktorá sa udržovala a vykazovala fiktívne. Každý musel mať prácu, aj keď to nastokrát bolo

neefektívne. Vysoká miera prezamestnanosti, vysoká prácnosť väčšiny výrobných a nižšia produktivita práce, trhovo nevhodná štruktúra výroby, vysoký podiel jednostranne, ale aj vo všeobecnosti nízko kvalifikovanej pracovnej sily, čo nepochybne pôsobilo na úroveň zamestnanosti a prispelo k vysokej miere nezamestnanosti.

Aj napriek tomuto závažnému makroekonomickému problému, ktorým nezamestnanosť nepochybne je, aj vo vyspelých krajinách sveta, obyvateľom Slovenskej republiky sa po vstupe do Európskej únie otvárajú nové možnosti, vycestovať do zahraničia, a legálne sa tam zamestnať. A naopak prílev zahraničných investícií na Slovensko a tvorba nových pracovných miest, umožňuje pracovať ľuďom doma.

1. Prehľad o súčasnom stave riešenej problematiky

1.1. Vymedzenie nezamestnanosti, pracovné sily a ich kategorizácia

Nezamestnanosť podľa LISÉHO, J. (6) je jedným z najzložitejších problémov súčasnej trhovej ekonomiky. Snaha o vytvorenie nových pracovných príležitostí, ako aj snaha o zmenšenie ťarchy nezamestnanosti je vážnym ekonomickým problémom, ale aj sociálnym a politickým problémom. Všetko práceschopné obyvateľstvo (ženy a muži vo veku od 15 do 62 rokov) sa člení na 3 základné skupiny:

- a) **Zamestnaní** – sú ľudia, ktorí vykonávajú akúkoľvek platenú prácu, ale aj tí, ktorí majú prácu, nepracujú však pre chorobu, štrajk alebo dovolenku.
- b) **Nezamestnaní** – ide o ľudí, ktorí nie sú zamestnaní, ale aktívne hľadajú prácu, alebo sa chcú vrátiť do práce. Aby bol niekto považovaný za nezamestnaného, musí byť registrovaný v sprostredkovateľniach práce.
- c) **Všetci ostatní (mimopracovná sila)**, ktorí nie sú súčasťou pracovnej sily. Ide teda o tú časť dospelého obyvateľstva, ktorá navštevuje školu, vedie domácnosť, nemôže pracovať pre chorobu – je v invalidnom dôchodku, alebo jednoducho vôbec prácu nehľadá.

Podľa ÁRENDÁŠA, M. (1) samotná existencia nezamestnanosti je prirodzeným fenoménom a atribútom slobodnej spoločnosti založenej na trhovom mechanizme a demokracii. Jej existencia vyplýva z potreby pohybu pracovníkov a zo slobodného rozhodovania osôb o to, či budú závislé od príjmov zo zamestnania alebo od iných príjmov (dávky sociálneho zabezpečenia, podpory v nezamestnanosti). Nezamestnanosť prináša pre spoločnosť problémy rôzneho charakteru:

- najcitlivejšie sú problémy ekonomického charakteru (straty HDP, náklady súvisiace s pasívnou politikou nezamestnanosti t.j. podpory v nezamestnanosti).
- sociálneho charakteru (v podobe stresov, straty kvalifikácie, raste nemocnosti a pod.)
- organizačného charakteru (rozsiahla sieť služieb zamestnanosti)
- politického charakteru (ohrozenie sociálneho zmieru a v konečnom dôsledku i prebiehajúcich sociálnych a ekonomických reforiem).

Nezamestnanosť je hlavným problémom modernej spoločnosti, problém ktorý je spojený s existenciou trhu práce, vtedy, keď dochádza k nerovnováhe medzi ponukou a dopytom

pracovnej sily. Je to stav, keď ponuka pracovnej sily je väčšia ako dopyt po tejto pracovnej sile, keď ochotu občanov pracovať a zamestnať sa sprevádza nezáujem zamestnávateľov zamestnať ich, prípadne ekonomika sa nachádza v takom stave, že nie je schopná pri daných zdrojoch a konkrétnych možnostiach týchto ľudí zamestnať.

Podľa **MARTINCOVEJ, M. (7)** ak hodnotíme výkonnosť ekonomiky ako celku a zároveň si kladieme otázku, do akej miery je jej vývoj zdravý, musíme okrem celkového objemu statkov a služieb (vyjadreného prostredníctvom HDP), ktorý je ekonomika schopná za určité obdobie vyrobiť, prihliadať aj na ďalšie ekonomické veličiny. Jednou z najvýznamnejších je nesporne nezamestnanosť, pretože spravidla vždy sprevádza vývoj trhového hospodárstva a súčasne je javom, ktorý prináša negatívne ekonomické a sociálne dôsledky. Nezamestnanosť môžeme dokonca označiť nielen za vážny ekonomický a sociálny problém, ale aj za veľmi vážny politický problém. V reálnej ekonomike sa spája s nástupom recesie ako jeden z jej najzávažnejších dôsledkov.

1.2. Miera nezamestnanosti, prirodzená miera nezamestnanosti

SAMUELSON, P. A. a NORDHAUS, W. D. (9) mieru nezamestnanosti definuje takto: Ľudia, ktorí majú prácu, sú zamestnaní, ľudia bez práce, ktorí nehľadajú prácu, sú mimo pracovnej sily. Miera nezamestnanosti je počet nezamestnaných delený celkovou pracovnou silou.

Podľa **LISÉHO, J. (6)** v trhovej ekonomike je obvyklý stav, keď časť súboru pracovnej sily nemá zodpovedajúce zamestnanie, a teda je nezamestnaná. Rozsah tohto javu sa meria pomocou ukazovateľa nazvaného miera nezamestnanosti

$$u(\%) = \frac{U}{L} \times 100$$

kde:

u je miera nezamestnanosti,

U – počet nezamestnaných,

L – počet pracovných síl (práceschopné obyvateľstvo).

Pracovná sila je definovaná ako súčet všetkých zamestnaných (E) a všetkých nezamestnaných (U), t. j.:

$$L = E + U$$

Oficiálna miera nezamestnanosti však podceňuje rozsah nezamestnaných, pretože nezahŕňa „znehutených“, teda tých, ktorí už rezignovali na možnosť nájsť si zamestnanie. Okrem toho oficiálna miera nezamestnanosti nezahŕňa zamestnancov, ktorých miesta boli preradené do nižších tried, alebo ktorí musia pracovať na skrátenej pracovnej dobe.

HUSÁR, J. (8) tvrdí, že napriek tomu, že všeobecne prijatá a najpublikovanejšia miera je miera nezamestnanosti, nie všetci ekonómovia ju pokladajú za najlepšiu. Okrem problémov s definíciou obyvateľov, problematika je preto, lebo menovateľ podielu nezamestnanosti (veľkosť pracovnej sily) ľahko podlieha zmenám práve tak, ako aj jeho čitateľ (počet nezamestnaných).

Podľa **MARTINCOVEJ, M. (7)** prirodzenou mierou nezamestnanosti je taká miera, pri ktorej sú trhy práce a výrobkov v rovnováhe. To znamená, že ide o takú úroveň dobrovoľnej nezamestnanosti, pri ktorej sú sily pôsobiace na rast a pokles cenovej a mzdovej inflácie v rovnováhe. Pri prirodzenej miere nezamestnanosti je inflácia stabilná a nemá tendenciu ani sa zrýchľovať, ani spomaľovať. Pri riešení problému predchádzania vysokej miere inflácie je prirodzená miera nezamestnanosti najnižšia úroveň, ktorú možno udržať. Predstavuje najvyššiu dosiahnuteľnú úroveň zamestnanosti a zodpovedá potenciálnemu produktu. Prirodzená miera nezamestnanosti sa nerovná nule – aj v ekonomike s vysokou zamestnanosťou je vždy určitý počet ľudí bez zamestnania. Prirodzená miera je úzko spojená s procesom inflácie. Predstavuje najnižšiu mieru nezamestnanosti, ktorú krajina môže mať bez rizika neprijateľnej akcelerácie inflácie. Obrazne povedané, prirodzená miera je zlatý stred medzi príliš vysokou a príliš nízkou mierou nezamestnanosti. Je to úroveň, pri ktorej inflácia ani nerastie v dôsledku nadbytočného dopytu, ani neklesá v dôsledku nadbytočnej ponuky, pri ktorých tlaky na trhoch práce a výrobkov vedú k čoraz rýchlejšiemu rastu miezd a cien.

Prirodzenú mieru nezamestnanosti podľa **ÁRENDÁŠA, M. (1)** vypočítame na základe vzťahu:

$$U^* = \frac{z}{(z + n)} \times 100 \text{ v } \%$$

kde:

U^* je prirodzená miera nezamestnanosti,

z – miera straty pracovných príležitostí,
n – miera nových pracovných príležitostí.

V Slovenskej republike už niekoľko rokov existujú dva oficiálne metodické prístupy k meraniu nezamestnanosti:

1.) Úrad práce, sociálnych vecí a rodiny pri sledovaní nezamestnanosti vychádza z evidencie nezamestnaných občanov hľadajúcich zamestnanie, ktorú vedú okresné úrady práce v zmysle zákona č. 387/1996 Z. z. o nezamestnanosti v znení neskorších predpisov, a pravidelne mesačne publikuje údaje o nezamestnanosti vyplývajúce z tejto evidencie. Metodika výpočtu miery nezamestnanosti vychádza z tejto evidencie je v kompetencii ÚPSVR.

2.) Štatistický úrad Slovenskej republiky od roku 1993 zisťuje nezamestnanosť prostredníctvom výberových zisťovaní pracovných síl (VZPS) uskutočňovaných vo vybraných domácnostiach. Takto získané údaje pravidelne štvrťročne publikuje a je zodpovedný za metodiku výpočtu miery nezamestnanosti. Metodika VZPS korešponduje so štandardnou metodikou vypracovanou Medzinárodným úradom práce, priebežne sa prispôsobuje jej novým požiadavkám, ako aj požiadavkám Európskej únie. Miera nezamestnanosti vypočítaná na základe VZPS sa pohybuje dlhodobo približne o 1,5 percentuálneho bodu nižšie ako miera nezamestnanosti publikovaná ÚPSVR.

Štatistický úrad Slovenskej republiky pri publikovaní výsledkov štatistiky nezamestnanosti vždy uvádza, podľa akej metodiky boli údaje zistené.

1.3. Formy nezamestnanosti

1.3.1 Frikčná nezamestnanosť

Podľa LISÉHO, J. (6) frikčná nezamestnanosť vzniká ako dôsledok pohybu ľudí medzi regiónmi, pracovnými miestami alebo rôznymi etapami životného cyklu. Dokonca aj v ekonomike s vysokou nezamestnanosťou existuje určitý pohyb ľudí, ktorí hľadajú pracovné miesto po skončení školy, alebo presťahovaní sa do iného mesta. Ženy sa môžu znova zaradiť do súboru pracovnej sily, keď vychovali deti. Frikčne nezamestnaní často menia miesta, alebo hľadajú lepšie miesta, sú často označovaní ako „dobrovoľne nezamestnaní“. Skúsenosti vo vyspelých krajinách naznačujú, že nezamestnanosť mladých

Ľudí je vo veľkej miere frikčná t.j. predstavuje hľadanie miesta a zmeny, ktoré sú pre mladých ľudí potrebné, aby zistili svoje osobné schopnosti a naučili sa pracovať.

Podľa **HUSÁRA J. (8)** veľká časť frikčnej nezamestnanosti je dobrovoľná. A za fričnú nezamestnanosť považuje aj takú, ktorá je spojená s profesiou, kde treba počítať s dočasným prepustením, je to súčasťou výrobného procesu, napr. v stavebníctve.

1. 3. 2. Štrukturálna nezamestnanosť

LISÝ J. (6) tvrdí, že štrukturálna nezamestnanosť vzniká vtedy, keď existuje nesúlad medzi ponukou pracovníkov a dopytom po nich. Takýto nesúlad môže vzniknúť preto, že dopyt po určitom druhu práce rastie, kým dopyt po inom druhu práce klesá a ponuka sa neprispôsobí dostatočne rýchlo. Často preto nastáva nerovnováha v sektoroch alebo regiónoch, pretože niektoré sektory rastú, iné upadajú. Keby sa mzdy plynule prispôbovali meniacej sa ponuke a dopytu, táto nerovnováha na trhu práce by sa stratila, pretože mzdy v oblastiach s prebytkom pracovníkov by klesali a v oblastiach s nedostatkom pracovníkov vzrástli. Mzdy však nereagujú dostatočne rýchlo na ekonomické šoky, pričom trvá roky, kým sa prispôbia nedostatkom alebo prebytkom.

HUSÁR J. (8) pod štrukturálnou nezamestnanosťou rozumie tú časť nezamestnaných ľudí, ktorí strávia dlhú dobu mimo práce, často s malou vyhliadkou nájdenia miesta.

1.3.3. Cyklická nezamestnanosť

Podľa **LISÉHO J. (6)** cyklická nezamestnanosť sa vyskytuje vtedy, keď celkový dopyt po pracovníkoch je nízky (teda nielen dopyt po pracovníkoch v určitých sektoroch a regiónoch). Keď celkové výdavky a output klesajú, rastie nezamestnanosť v celej ekonomike. Tento rast nezamestnanosti v každej oblasti je signálom, že rastúca nezamestnanosť je prevažne cyklická.

Rozlíšenie medzi cyklickou nezamestnanosťou a inými druhmi nezamestnanosti pomáha ekonómom diagnostikovať celkový stav na trhu práce. Vysoká úroveň frikčnej alebo štruktúrnej nezamestnanosti sa môže vyskytovať aj vtedy, keď je celkový trh práce v rovnováhe, napríklad v čase veľkej fluktuácie alebo veľkej geografickej nerovnováhy.

Cyklická nezamestnanosť vzniká vtedy, keď zamestnanosť klesá v dôsledku nedostatočného agregátneho dopytu.

ÁRENDÁŠ M. (1) hovorí o cyklickej nezamestnanosti ak je nezamestnanosť dôsledkom nevyžitia kapacít z dôvodov odbytových problémov (v recesii). Existuje i tzv. skrytá nezamestnanosť. V tejto súvislosti sa niekedy hovorí o tzv. skrytej pracovnej sile, čiže o fakticky nezamestnaných, ktorí nie sú ako nezamestnaní registrovaní, i keď zamestnanie nemajú a pri dostatočnej ponuke by ho prijali. Skrytá nezamestnanosť je formou nezamestnanosti, kedy si nezamestnaná osoba nehľadá prácu a ani sa ako nezamestnaná neregistruje.

1.3.4. Dobrovoľná a nedobrovoľná nezamestnanosť

SAMUELSON, P. A. - NORDHAUS, W. D. (9) tvrdí, že pochopiť príčiny nezamestnanosti sa stalo jedným z hlavných výziev modernej makroekonómie. Určitá nezamestnanosť, často nazývaný dobrovoľná, sa vyskytuje v dokonalej konkurenčnej ekonomike s pružnými mzdami, keď sa kvalifikovaní pracovníci rozhodnú pri danej úrovni miezd nepracovať. Dobrovoľná nezamestnanosť môže byť efektívnym výsledkom konkurenčných trhov. Teória strnulých miezd a nedobrovoľnej nezamestnanosti predpokladá, že pomalé prispôbovanie miezd vedie k prebytku a nedostatku pracovníkov na individuálnych trhoch práce.

Podľa **ÁRENDÁŠA, M. (1)** dobrovoľná nezamestnanosť je taká, o ktorej hovoríme vtedy, keď časť pracovných síl nechce pracovať pri určitých mzdových podmienkach. Pracovné miesta existujú, ale pri zohľadnení mzdy nie je o ne záujem. Pre modernú ekonomiku je typické, že môže produktívne fungovať a pritom vytvárať značný rozsah takéhoto typu nezamestnanosti. Dobrovoľne nezamestnaní pracovníci môžu pred prácou pri danej úrovni miezd uprednostniť voľný čas, štúdium, alebo iné činnosti. Môže ísť aj o frikčne nezamestnaných napr. ľudia na ceste zo školy do svojho prvého zamestnania, alebo rodičia starajúci sa doma o malé deti. Je veľa dôvodov prečo sa ľudia dobrovoľne rozhodujú nepracovať za dané mzdové sadzby. Skutočnosťou je, že moderná ekonomiky pohybujúca sa na vrchole svojej produktivity môže vytvárať značný rozsah nezamestnanosti. To len potvrdzuje skutočnosť, že konkurenčné trhy reagujú na efektívnosť, ale nereagujú voči spravodlivosti.

Nedobrovoľná nezamestnanosť vzniká ak je počet voľných pracovných síl absolútne väčší, než počet pracovných miest, t.j. ak je celkový dopyt po práci vyšší, než celková ponuka práce. Táto ekonomická porucha sa vyznačuje vyššou mzdovou sadzbou na trhu práce. Mzdy v skutočnosti nie sú pružné, neprispôsobujú sa aktuálnemu stavu na trhu práce a nevyčisťujú tento trh. Treba zdôrazniť, že základnou príčinou nedobrovoľnej nezamestnanosti je regulovaný charakter miezd. Trh práce sa nevyčistí okamžite, takže vznikajú tu určité prebytky, či nedostatky. V konečnom dôsledku sa však trh práce prispôsobuje trhovým podmienkam a mzdy v povolaniach, po ktorých je veľký dopyt rastú v porovnaní s povolaniami, po ktorých je dopyt nízky.

SOJKA, M. - KONEČNÝ, B. (10) upozorňuje, že zvláštny význam má nezamestnanosť mládeže, ktorá vychádza zo škôl a učilíšť. Pokiaľ mladí ľudia včas nezískajú potrebné pracovné návyky, vedie to k postupnej degradácii kvality práce ako výrobného faktoru. Čím neskoršie si totiž mladí ľudia na pracovné návyky a disciplíny zvykajú, tým sú menej adaptabilnejší a ako ukazujú štatistické prieskumy v západných krajinách, tým horšie sa zamestnávajú.

Podľa **KRAJČÍKA, P. (5)** je dôležitým krokom k zníženiu nezamestnanosti na trhu práce najmä dôsledná reforma školského systému. Namiesto všeobecného a veľmi teoretického vzdelávania je potrebné klásť dôraz na špecifické a praktické odborné vzdelávanie. Namiesto dlhého jednorazového štúdia treba prejsť k pružnejším kratším formám vyššieho odborného vzdelávania, dopĺňovaného v priebehu kariéry ďalším odborným vzdelávaním.

ŠIPIKAL, M. (11) poukazuje na to, že rizikové skupiny na trhu práce zahrňujú predovšetkým:

- ženy s malými deťmi,
- občanov s nízkou kvalifikáciou,
- občanov so zdravotným postihnutím.
- občanov nad 50 rokov,
- absolventov škôl,
- mladých ľudí bez praxe.

Najviac sú ohrozené skupiny osôb, u ktorých dochádza ku kumulácii rôznych hendikepov (napríklad mladiství s nízkou úrovňou kvalifikácie).

1.4. Trh práce – dopyt a ponuka po práci

ÁRENDÁŠ, M. (1) považuje za najdôležitejší subjekt domácností, ktoré na trhu práce tvoria ponuku. Ponuka práce závisí od domácností, t. j. od ich ochoty pracovať. Domácnosť je v rovnováhe, ak sa námaha pri práci rovná efektu, ktorý práca prináša. Ponuka práce je určovaná hlavne mierou populácie a sklonom pracovníka rozdeliť svoj čas na pracovný a voľný. Ponuku práce potom predstavuje počet práceschopného obyvateľstva, do ktorého patria všetci, ktorí sú aktívne zaradení do pracovného procesu, ale aj nezamestnaní.

Dopyt po práci je určovaný zo strany firmy, pričom závisí od ostatných zdrojov, veľkosti kapitálu a využívanej technológie. Pri dokonalejšej technológii bude dopyt po pracovnej sile nižší, ale náročnejší na stupeň kvalifikácie. Naproti tomu pri menej náročných technológiách bude dopyt po pracovných silách vyšší.

MOKRÝ, V. (8) tvrdí, že pri rovnováhe na trhu práce, resp. pracovných síl, ide o vzťah medzi prácou hľadanou a prácou ponúkanou. Rovnováhu udržiava mzda, pretože mzda zamestnancom, teda tým, ktorí prácu hľadajú, prináša úžitok v podobe dôchodku a zamestnávateľom, teda tým, ktorí prácu ponúkajú, mzdový náklad.

V podmienkach trhovej ekonomiky spravidla stúpajúca mzda znižuje a klesajúca mzda zvyšuje zamestnanosť. Na rovnováhu na trhu práce môže tiež bezprostredne vplyvať dĺžka pracovnej doby a ďalšie sociálno-ekonomické činitele.

HOLKOVÁ V. (3) definuje trh práce ako trh výrobného faktora, ktorého nositeľom je jednotlivец, tzn. neexistujú dvaja spotrebitelia s rovnakými schopnosťami a zároveň úplne identickými potrebami. Trh práce je aj z uvedeného dôvodu do značnej miery segmentovaný nielen na strane ponuky, ale aj na strane dopytu, vytváraného jednotlivými firmami, čo v konečnom dôsledku spôsobuje, že trh práce sa nachádza v podmienkach nedokonalkej konkurencie.

FIALOVÁ, H. - JELEN, J. (2) definujú trh práce ako neoddeliteľnú súčasť trhového hospodárstva. Stretnutie ponuky práce a dopytu po práci, ponukou práce sa rozumie ponuka zo strany pracovných síl a dopytom po práci sa rozumie dopyt zo strany podnikov po pracovných silách. Cenou práce je mzda.

1.5. Ústredie práce, sociálnych vecí a rodiny

Zákonom o orgánoch štátnej správy v oblasti sociálnych vecí, rodiny a služieb zamestnanosti zanikol Národný úrad práce a 3. decembra vznikla nová štátna inštitúcia- Ústredie práce, sociálnych vecí a rodiny, ktoré nahradilo svojou štruktúrou o poslaním úrady práce a odbory sociálnych vecí na zaniknutých okresných úradoch.

Výsledným efektom tohto procesu je skvalitnenie služieb občanom odkázaným na pomoc štátu v oblasti sociálnych dávok a služieb zamestnanosti.

Nezamestnaní a sociálne odkázaní občania chodili do 31. decembra 2003 svoju agendu vybavovať na dva úrady (úrad práce a odbor sociálnych vecí). Od roku 2004 poskytuje tento servis štát na jednom mieste – na jednom úrade. Občan dostane okrem dávok a príspevkov na úrade aj kompletný servis o možnostiach zamestnania sa v regióne, v celej SR a následne aj v zahraničí.

Ústredie prebralo agendu odborov sociálnych vecí na zaniknutých okresných úradoch a rovnako aj agendu zo zaniknutého NÚP, s výnimkou výberu poistného v nezamestnanosti a vyplácania podpôr v nezamestnanosti. Táto agenda prešla od 1. januára na Sociálnu poisťovňu.

2. Cieľ práce

Hlavným cieľom bakalárskej práce je objasniť závažný ekonomický problém – nezamestnanosť, a navrhnúť riešenia tohto problému so zameraním na okres Bánovce nad Bebravou

Úvod bakalárskej práce obsahuje charakteristiku nezamestnanosti, ako jedného z makroekonomických problémov, vyskytujúcich sa aj vo vyspelých krajinách sveta a potrebu jeho riešenia. Zamerali sme sa na nielen ekonomické, ale aj sociálne dôsledky tohto neduhu ekonomiky.

V prvej časti sú uvedené názory domácich aj zahraničných autorov zaoberajúcich sa týmto problémom, typy nezamestnanosti a definícia trhu práce. Nevyhnutný prehľad o danej problematike pre spracovanie bakalárskej práce sme získali z dostupnej literatúry. Jedným z dôležitých zdrojov informácií bol Úrad práce, sociálnych vecí a rodiny v Partizánskom, pracovisko Bánovce nad Bebravou.

V súčasnosti nadobúda nezamestnanosť čoraz väčšie rozmery a dotýka sa života ľudí a ekonomiky viac ako v minulosti. Cieľom práce je hlbšie pochopiť problematiku nezamestnanosti, utvoriť si objektívny názor a navrhnúť riešenia, ktoré by zabezpečili stabilitu na trhu práce, nestúpajúcu mieru nezamestnanosti a efektívnejšie využívanie výrobného faktora práca.

Slovenská republika je rozdelená na 8 územných celkov – samosprávnych krajov, z ktorých každý má vlastnú úroveň nezamestnanosti, jej príčiny a vývoj. Pričom medzi jednotlivými regiónmi sú veľké rozdiely. Zatiaľ čo v oblasti okolo hlavného mesta je dostatok pracovných miest a najnižšia miera nezamestnanosti, na východe krajiny je situácia veľmi zlá. Ľudia nemajú dostatok pracovných príležitostí a tí, ktorí prácu majú sú odmeňovaní iba minimálnou mzdou. Jedným z hlavných dôvodov týchto regionálnych rozdielov je nedobudovaná infraštruktúra, s tým súvisiace nízke domáce a zahraničné investície. Ale aj krachujúce podniky, nižšia vzdelanostná úroveň a iné dotvárajú nepriaznivú situáciu na trhu práce.

V štvrtej kapitole tejto bakalárskej práce je sledovaný problém nezamestnanosti v okrese Bánovce nad Bebravou. Sledovali sme štruktúru a stav nezamestnanosti. Urobili sme swot analýzu rozvoja okresu, politiky zamestnanosti a trhu práce.

3. Metodika práce

V tejto bakalárskej práci sme sa venovali globálnemu problému, ktorý sa dotýka krajín celého sveta, ľudí a ekonomiky – nezamestnanosti.

Cieľom bolo analyzovať, zhodnotiť a navrhnúť možné riešenia tohto problému v rámci okresu Bánovce nad Bebravou, na základe získaných poznatkov.

Vychádzajúc z cieľa bakalárskej práce je metodický postup rozčlenený na niekoľko častí:

- preštudovanie dostupnej literatúry o skúmanom probléme,
- získať a spracovať databázu o vývoji nezamestnaných z ÚPSVR Bánovce nad Bebravou,
- analyzovať získané informácie,
- zistiť zmeny nezamestnanosti vzhľadom na vekovú štruktúru obyvateľstva, vzdelanostnú štruktúru obyvateľstva, štruktúru podľa dĺžky evidencie,
- záver,
- návrhy na riešenie.

Skúmané časové obdobie spadá do obdobia rokov 2003 -2007, pričom používame metódy pozorovania, zisťovania, porovnávaní, analýzy a syntézy, ktoré navzájom súvisia.

Objektom skúmania bol Úrad práce, sociálnych vecí a rodiny v Partizánskom, pracovisko Bánovce nad Bebravou, ktorého hlavnou činnosťou je realizácia politiky trhu práce, vytváranie podmienok na jeho fungovanie a jeho rozvoj.

Základnou metódou bolo pozorovanie, pomocou, ktorej sme zistili informácie o stave nezamestnanosti a jej priebehu v okrese Bánovce nad Bebravou. Údaje a informácie sme ďalej porovnávali, z časového i vecného hľadiska.

Na záver sme zhrnuli získané poznatky a informácie a sformulovali návrhy na ich využitie.

4. Vlastná práca

4.1. Ekonomický potenciál okresu a swot analýza jeho rozvoja

Okresné mesto Bánovce nad Bebravou sústreďuje v prevažnej miere všetok priemysel okresu, aj napriek celkovej hospodárskej recesii v deväťdesiatych rokoch, kedy sa takmer rozpadla strojárnská, odevnícka a obuvnícka výroba, charakteristická pre bánovecko po desaťročia, má v súčasnosti v týchto odvetviach opätovne rozvinutú priemyselnú výrobu. Rozmach priemyselnej výroby nastal do takej miery, že v najbližších rokoch bude etablovaným podnikateľským subjektom chýbať takmer dvetisíc kvalifikovaných zamestnancov. Preto je potrebné, okrem zachovania stabilných prvkov výroby a podporovania tvorby nových pracovných príležitostí usilovať aj o návrat kvalifikovanej pracovnej sily späť do regiónu. Textilný priemysel významne zastupujú firmy:

- eterna, spol. s r. o., ktorá vyrába pánske košeľe z bavlny, ktoré sa však na domácom trhu nepredávajú, ale vyvážajú do zahraničia,
- BKV, spol. s r. o., ktorá vyrába pánske košeľe a dámske blúzky,
- ZORNICA BANKO FASHION, ktorá vyrába košeľe, blúzky, pyžamá, bytový textil a i.

Najväčším zamestnávateľom z hľadiska počtu zamestnancov je obuvnícka firma GABOR, spol. s r. o. Sídлом firmy je Rosenheim v Nemecku a Bánovce nad Bebravou sa stali šiestym pilierom firmy pri otvorení východného trhu v oblasti výroby obuvi a jej hlavným sídlom na Slovensku. Firma má značné perspektívy najmä v zabezpečovaní nových zahraničných odbytišť i v rozširovaní výrobných kapacít. Bariérou podnikateľských zámerov môže byť aj u tohto zamestnávateľa značný nedostatok pracovnej sily.

Ďalším nosným zamestnávateľom, ktorý sa v súčasnosti značnou mierou podieľa na raste regionálnej zamestnanosti, je HELLA SLOVAKIA SIGNAL-LIGHTING, spol. s r. o. Firma sa zaoberá výrobou svetlovodov so zabudovanými LED diódami pre automobily zabezpečujúcimi bezpečnosť a komfort jazdy.

Značnú možnosť rozšírenia priemyslu v strojárnskej oblasti, okrem zostatkovej výroby vo firme TANAX (bývalá TATRA a VAB SIPOX) má dcérska spoločnosť zahraničného investora MAN – LKW Komponenten spol. s r. o. Bánovce nad Bebravou. V súčasnosti ide predovšetkým o výrobu komponentov do nákladných áut MAN. V budúcnosti sa

uvažuje o presune celkovej výroby nákladných áut do Bánoviec nad Bebravou. Strojárska firma KOVYT, spol. s r.o. si svojou kovovýrobou prerazila cestu i do zahraničia a v súčasnosti neustále rozširuje svoj výrobný program.

V oblasti potravinárskeho priemyslu dominuje závod MILSY a.s., ktorý spracováva mlieko, vyrába čerstvé mliečne výrobky, parenice, syry a korbáčiky. Neustále rozširuje svoj program, naposledy o výrobu nátierok a tradičných talianskych syrov. V oblasti rozširovania výrobného programu a obchodnej siete je veľká perspektíva spomínanej firmy. Už v súčasnosti je najväčším producentom nátierkového masla na Slovensku a z hľadiska exportu tovaru do európskych krajín patrí medzi najväčších okresných vývozcov. Spoločnosť MILSY dlhodobejšie potvrdzuje svoju tradíciu a kvalitu výrobkov. V rámci národného programu podpory poľnohospodárskych výrobkov a potravín je každoročne oceňovaná logom „Značka kvality“, ktoré poskytuje spotrebiteľom záruku vysokej kvality výrobku. Negatívom výrobne postavenej v širšom centre mesta je pretrvávajúci problém súvisiaci s likvidáciou odpadových vôd a následným nepríjemným zamorením ovzdušia v celom meste. Pekárne na území mesta Bánovce nad Bebravou v potrebnej miere naplnili požiadavky občanov čo do množstva, kvality i rôznorodosti sortimentu tovaru. Stabilnú kvalitu zabezpečuje modernými technológiami na báze výpočtovej techniky. Firma QUART, spol. s r. o. zabezpečuje výrobu sirupov a malinoviek. Perspektívy sa javia v rozširovaní obchodnej siete a následne v rozvoji modernizácie liniek, dopravy a skladovacích priestorov.

V stavebnom priemysle značné pracovné príležitosti ponúkajú firmy na území mesta, ako napr. MODEST s.r.o., GAREL stavebno-montážna firma a BANCE-STAV a.s.

Na poľnohospodárskej pôde okresu hospodária: PD Rybany, PD Slatina nad Bebravou, PD Uhrovec, PD Prusy, PD Dežerice, Poľnoslužby Bebrava, Agrodružstvo Podhorie Krásna Ves. Sprivatizovaním bývalého štátneho majetku, š.p. Bánovce nad Bebravou vzniklo 16.11.1996 MVL AGRO, spol. s r.o., ktoré v súčasnosti hospodári na výmere 5 062 ha poľnohospodárskej pôdy, pričom sa zameriava najmä na pestovanie obilnín a repky ozimnej, cukrovej repy a zemiakov. Závod Bánovce nad Bebravou hospodári na 2 745 ha poľnohospodárskej pôdy, z toho 2 506 ha ornej pôdy. Hospodárske dvory sa nachádzajú v obciach Veľké Chlievany (chov ošípaných) a Malé Chlievany (chov hovädzieho dobytku). V poľnohospodárskej výrobe prevažuje sezónna práca.

Veľké rezervy pri rozvíjaní priemyslu sú v oblasti malého a stredného podnikania. Je to najmä rozvoj strojárkej, elektrotechnickej výroby, výroby textilu, obuvi a pod., vzhľadom na profesionalitu pracovníkov, vybavenie technikou a technológiami, ďalej rozvoj drevárskej výroby pre dostatok drevnej hmoty, ktorá dáva predpoklady na oživenie remeselnej výroby, stavebno-stolárskych výrobkov, perspektívny je rozvoj služieb, stavebníctva, poľnohospodárstva, cestovného ruchu a iných odvetví.

SWOT ANALÝZA ROZVOJA OKRESU BÁNOVCE NAD BEBRAVOU	
Silné stránky	Slabé stránky
<ul style="list-style-type: none"> • výrazne dobrý stav v krajinno-ekologickej situácii • dobrá dostupnosť územia s plánovaným pripojením na diaľnicu • reštrukturalizácia vybudovaného priemyslu • dobrý stav v zamestnanosti a pomerne dobrý stav v sociálnej situácii • nízka miera nezamestnanosti • priemerná avšak stále dobrá situácia v technicko-informačnej a ekonomickej výkonnosti 	<ul style="list-style-type: none"> • nepriaznivá populačná situácia • problémy v zosúladovaní trhu vzdelávania a trhu práce • nedostatok kvalifikovaných odborníkov • zhoršená dostupnosť zdravotníckej starostlivosti • zložité majetkovo-právne vzťahy území
Príležitosti	Ohrozenia
<ul style="list-style-type: none"> • výstavba a rozširovanie priemyselných parkov, príliv zahraničných investícií • postupné usporiadanie majetkovo-právnych vzťahov • modernizácia výroby a rast zamestnanosti v rozhodujúcich podnikoch v regióne • zapojenie súkromných investorov do rozvoja regiónu • rozvoj sociálnej infraštruktúry • podmienky pre cestovný ruch a vybudovanie kúpeľníctva • cielené využívanie finančných prostriedkov z eurofondov 	<ul style="list-style-type: none"> • zastavenie rastu zamestnanosti v rozhodujúcich podnikoch regiónu v dôsledku narastajúceho deficitu kvalifikovanej pracovnej sily • nízka miera priemernej mzdy v regióne • odliv kvalifikovanej pracovnej sily a mladých ľudí

4.2. Stav a vývoj nezamestnanosti

Charakterizovať vývoj na trhu práce nie je z hľadiska číselných ukazovateľov jednoduché, pretože sa menili metodiky a navyše existujú výrazné rozdiely medzi odhadmi počtu nezamestnaných na Úrade práce, sociálnych vecí a rodiny a na Štatistickom úrade (práve z dôvodu rozdielnych metodík). Štatistický úrad SR používa medzinárodnú metodiku výberového zisťovania pracovných síl (VZPS).

Z údajov, ktoré dokumentujú tabuľky č. 4 až č. 8 uvedené v prílohách možno pozorovať, že miera nezamestnanosti podľa evidovaného disponibilného počtu sa za sledované obdobie vyvíja lepšie ako miera nezamestnanosti z celkového počtu EN. Treba pripomenúť, že miera nezamestnanosti je z hľadiska voľby metodiky ovplyvňovaná nielen odhadom počtu nezamestnaných, ale aj vyčíslením ekonomicky aktívneho obyvateľstva.

Bez ohľadu na uvedené metodické rozdielnosti, možno povedať, že miera nezamestnanosti od roku 2003 do apríla roku 2005 dosahovala dvojciferné hodnoty. Avšak miera nezamestnanosti v regióne Bánovce nad Bebravou vykazuje hodnoty dlhodobo pod celoslovenským priemerom. V evidencii najvyššej miery nezamestnanosti podľa okresov je z celkového počtu 79 okresov na 59. mieste. Tzn., že dosahuje dvadsiatu najnižšiu mieru nezamestnanosti na Slovensku t.j. 5,01 % k 31. marcu tohto roka. V bánovskom regióne pretrváva priaznivý trend vo vývoji zamestnanosti, vplyvom etablovaných i nových zahraničných investorov a zároveň aj stabilita domácich zamestnávateľov. V oblasti poklesu zamestnanosti alebo rastu nezamestnanosti nie je vykazovaný negatívny dopad na trh práce. Naopak je zaznamenávaný opačný trend rastie zamestnanosť a klesá nezamestnanosť. V roku 2007 úrad práce celkovo evidoval v priemere 1211 uchádzačov o zamestnanie (UoZ), z toho v disponibilnom počte 1015 UoZ, tento počet od roku 2003 neustále klesal. V roku 2003 bol celkový priemerný počet UoZ 3018, v roku 2004 to bolo 2562 celkovo evidovaných UoZ. 1919 UoZ evidoval úrad v roku 2005 a 1585 v roku 2006, takže môžeme pozorovať neustály pokles UoZ za sledované obdobie aj pokles miery nezamestnanosti.

V tejto súvislosti treba spomenúť tých nezamestnaných, ktorí prácu nehľadajú a ani sa ako nezamestnaní neregistrujú. Z údajov o nezamestnaných sú často vyradované osoby, ktoré nie sú umiestnené, ale zaradené do rôznych programov pre nezamestnaných. Takúto formu nezamestnanosti nazývame skrytou nezamestnanosťou. Svojím rozsahom však môže ísť o významné množstvo osôb. Z tohto dôvodu, je potrebné podnieť nezamestnaných k tomu,

aby sa registrovali na pracovných úradoch a tým by sa rozdiely v odhadoch o nezamestnaných znížili, a aj vyčíslená miera nezamestnanosti by bola pravdivejšia.

Z hľadiska skladby nezamestnanosti je dôležité poznať veľkosť nezamestnanej pracovnej sily podľa viacerých hľadísk. Významný je pohľad na nezamestnanosť podľa dĺžky evidencie.

4.2.1 Nezamestnanosť podľa dĺžky evidencie

Vzhľadom na dobu trvania evidencie na úrade práce najpočetnejšou skupinou sú UoZ s dĺžkou evidencie do troch mesiacov, ktorých je takmer tretina zo všetkých evidovaných UoZ (30 %). Súhrnne skupina tzv. krátkodobo evidovaných UoZ (do jedného roka) dosahuje priemerne (60 %). Celkový podiel dlhodobo evidovaných UoZ osciluje okolo hodnoty 40 % ako to vidíme v tabuľke č. 1. Tak ako to dokumentuje Árendáš (2005) aj nízka miera nezamestnanosti môže byť pre spoločnosť nepriaznivá, ak je ide z väčšej miery o nezamestnanosť dlhodobú. V bánovskom okrese netvorí dlhodobá nezamestnanosť síce väčšiu časť, no je potrebné venovať jej pozornosť, pretože znova zaradenie dlhodobo nezamestnaného vyžaduje podstatne vyššie náklady než sprostredkovanie práce krátkodobo nezamestnaným. Najčastejšie sa dlhodobá nezamestnanosť týka rizikových skupín obyvateľstva. V kategórii ohrozených, respektíve rizikových skupín UoZ sú na základe priemerných hodnôt najviac ohrození muži starší ako 50 rokov (16 %), dlhodobo nezamestnaní s dĺžkou evidencie nad štyri roky (12 %), absolventi škôl (8 %) a zdravotne postihnutí UoZ (5,9 %).

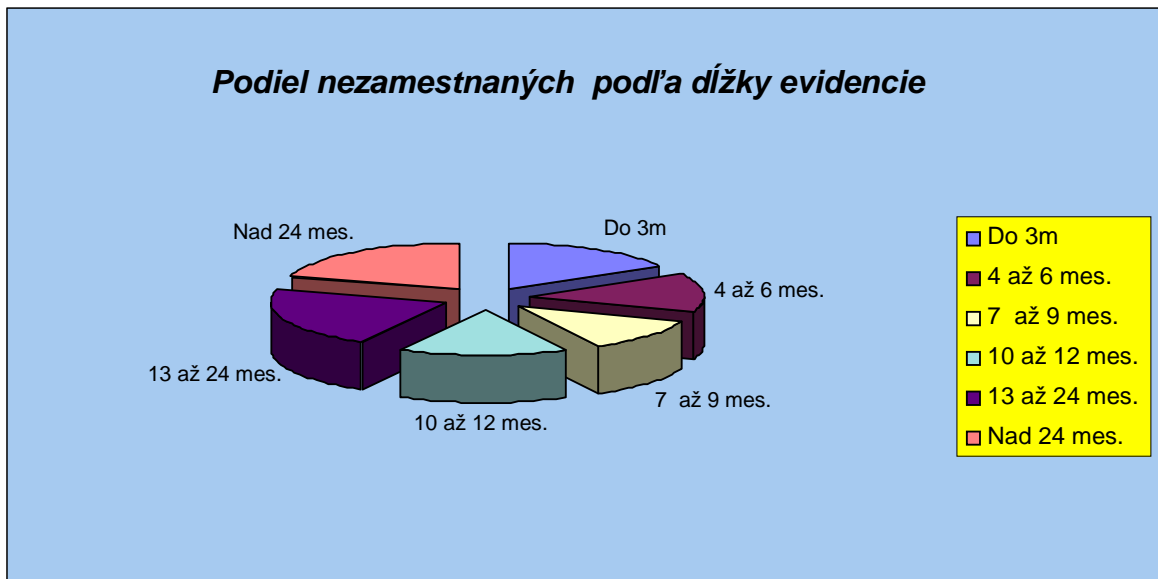
Dlhodobá nezamestnanosť je nepriaznivá jednak pre samotného nezamestnaného a jeho rodinu, ale aj pre spoločnosť a ekonomiku, ktorá tak prichádza o stratu produkcie v podobe rozdielu medzi skutočným a potencionálnym produktom.

Tabuľka č. 1

Počet nezamestnaných podľa dĺžky evidencie							
Rok	Spolu EN	Do 3m	4 až 6 mes.	7 až 9 mes.	10 až 12 mes.	13 až 24 mes.	Nad 24 mes.
2003	3139	947	437	320	182	529	724
2004	2196	541	355	145	123	397	635
2005	1974	577	381	181	98	210	527
2006	1334	379	202	103	65	182	403
2007	1125	335	204	92	76	118	300

Zdroj: ÚPSVR Bánovce nad Bebravou, Vlastné prepočty

Graf č. 1



4.2.2. Nezamestnanosť podľa stupňa vzdelania

Z hľadiska vzdelanostnej štruktúry prevažujú v evidencii UoZ uchádzači vyučení v odbore (38 %). Za nimi nasledujú uchádzači so základným vzdelaním (31 %) a uchádzači s úplným stredoškolským vzdelaním (25 %). Pomerne malý podiel z celkového počtu evidovaných UoZ tvoria vysokoškolsky vzdelaní uchádzači (5 %). V najmenej miere sú evidovaní uchádzači s nedokončeným vzdelaním (tabuľka č. 2)

V súvislosti so vzdelanostnou štruktúrou obyvateľstva treba pripomenúť fakt, že v budúcnosti bude na trhu práce chýbať takmer dvetisíc kvalifikovaných odborníkov v strojárskom priemysle. Strojársky priemysel je v bánovskom regióne najviac zastúpený a budúcnosti sa očakáva rozšírenie strojárstva, vzhľadom na prílev zahraničných firiem hlavne v oblasti automobilového priemyslu.

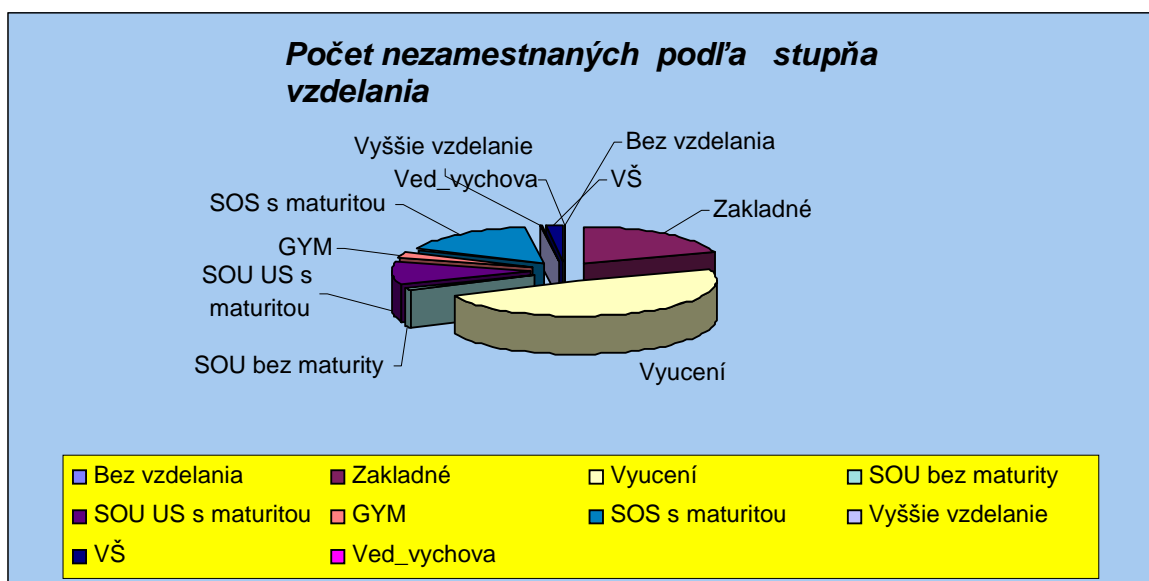
Pre bánovský región má dôležitý význam SOU Juraja Ribaya, ktoré dlhodobo produkuje automechanikov, autoklambiarov, autoelektrikárov a ďalšie odbory automobilového priemyslu. Vzhľadom na veľké zastúpenie textilného priemyslu, SOU odevné eviduje čoraz menej uchádzačov práve o odbor krajčiek/krajčíka. Práve tieto profesie sa budúcnosti na trhu práce chýbať.

Tabuľka č. 2

Počet nezamestnaných podľa stupňa vzdelania											
Rok	Spolu EN	Bez vzdelania	Zakladné	Vyučení	SOU bez maturity	SOU s maturitou	GYM	SOS s maturitou	Vyššie vzdelanie	VŠ	Ved_vychova
2003	3139	2	612	1489	40	299	72	508	11	106	0
2004	2196	1	524	964	24	198	47	358	8	72	0
2005	1974	4	501	822	15	205	42	317	7	61	0
2006	1334	3	384	540	8	139	25	168	10	57	0
2007	1125	7	371	400	0	109	27	137	13	61	0

Zdroj: ÚPSVR Bánovce nad Bebravou, Vlastné prepočty

Graf č. 2



4.2.3 Nezamestnanosť podľa veku

Na základe tabuľky č. 3 a grafu č. 3, ktoré dokumentujú nezamestnanosť podľa veku možno povedať, že v evidencii UoZ prevažujú uchádzači vo veku 20 až 24 rokov. Priemerný počet UoZ v tejto vekovej kategórii za sledované obdobie je 300 UoZ. Druhou najzastúpenejšou skupinou sú uchádzači vo veku 50 až 54 rokov. Tieto skupiny UoZ predstavujú ohrozenú skupinu obyvateľstva z hľadiska uplatnenia sa v zamestnaní. Sú to hlavne absolventi škôl a mladí ľudia bez praxe. Tí, majú len málo, alebo žiadne praktické skúsenosti, ktoré často zamestnávateľia vyžadujú. Negatívny dopad vzhľadom na túto

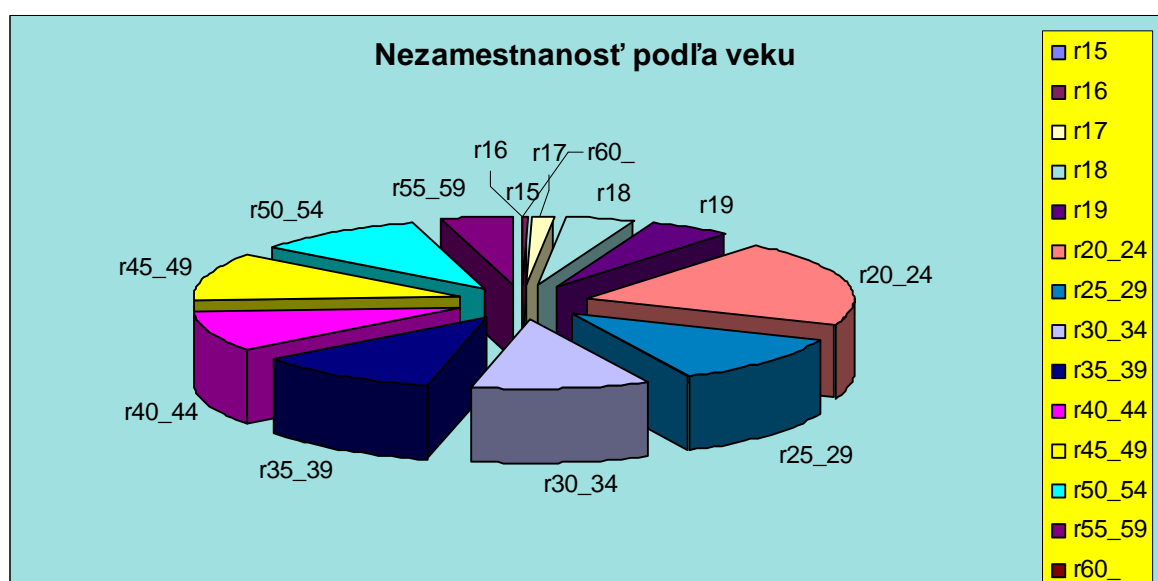
skutočnosť je odliv mladých ľudí do zahraničia. Títo ľudia, však predstavujú veľký potenciál nielen pre domácich, ale aj zahraničných zamestnávateľov. Je to veľká škoda, že len niekoľko dostane šancu presvedčiť o svojich kvalitách. Druhú skupinu tvoria UoZ vo veku 50 až 54 rokov, ktorí na druhej strane majú dostatok skúseností, nielen pracovných. No zamestnávateľa nemajú záujem zamestnávať ľudí v pred dôchodkovom veku, pretože často je potrebné takýchto ľudí rekvalifikovať, alebo zaškoliť na danú pozíciu a to predstavuje dodatočné náklady. Zamestnávateľa majú záujem znižovať náklady, predovšetkým mzdové. Čoraz viac investujú do vývoja novej technológie. Výroba sa automatizuje, tak sa niektorí zamestnanci stávajú nadbytočnými. Najmenej UoZ je vo vekovej kategórii od 15 do 24 rokov, kde je evidovaných v priemere 239 UoZ.

Tabuľka č. 3

Nezamestnanosť podľa veku															
Rok	Spolu EN	r15	r16	r17	r18	r19	r20-24	r25-29	r30-34	r35-39	r40-44	r45-49	r50-54	r55-59	r60
2003	3139	0	5	14	61	131	540	419	327	329	323	389	386	213	2
2004	2196	0	8	18	43	77	334	291	210	222	228	280	293	175	17
2005	1974	0	7	13	44	88	294	263	204	163	216	242	265	157	18
2006	1334	0	2	12	20	55	185	178	142	114	156	154	184	117	15
2007	1125	0	7	6	15	40	147	127	126	109	119	134	167	110	18

Zdroj: ÚPSVR Bánovce nad Bebravou, Vlastné prepočty

Graf č. 3



4.3. Swot analýza politiky zamestnanosti a trhu práce

SWOT ANALÝZA POLITIKY ZAMESTNANOSTI A POLITIKY TRHU PRÁCE	
V OKRESE BÁNOVCE NAD BEBRAVOU	
Silné stránky	Slabé stránky
<ul style="list-style-type: none"> • stabilita domácich zamestnávateľov • záujem zahraničných investorov o región • rozvinutá výroba v strojárskom, odevníckom, obuvníckom, drevospracujúcom a nábytkárskom priemysle • tvorba nových pracovných miest • vysoká účinnosť príspevku na absolventskú prax a príspevku na vzdelávanie a prípravu pre trh práce • dlhodobo nízka miera nezamestnanosti v porovnaní s inými regiónmi SR • efektívna kooperácia služieb zamestnanosti s podnikateľským sektorom • vysoká kvalita poskytovaných služieb zamestnanosti 	<ul style="list-style-type: none"> • pretrvávajúca nedostatočná prepojenosť medzi systémom vzdelávania a systémom trhu práce • narastajúci deficit kvalifikovanej pracovnej sily • nízka úroveň kvalifikácie dlhodobo nezamestnaných UoZ • nízka miera mobility a flexibility pracovnej sily • nízka motivačná úroveň príspevku na aktivačnú činnosť
Príležitosti	Ohrozenia
<ul style="list-style-type: none"> • rozvoj výroby pre oblasť automobilového priemyslu • rozvoj malého a stredného podnikania za podpory nástrojov aktívnej politiky trhu práce • podpora a rozvoj lokálnych partnerstiev • regionálne programy a projekty rozvoja zamestnanosti • cielené vzdelávanie a príprava pre trh práce zamerané na robotnícke profesie • podpora zvyšovania pracovnej motivácie nezamestnaných občanov 	<ul style="list-style-type: none"> • nízka úroveň priemernej mzdy vo výrobných odvetviach • odliv kvalifikovanej pracovnej sily z regiónu • nízka úroveň pracovnej motivácie dlhodobo nezamestnaných občanov • nízka úroveň finančnej motivácie na podporu samostatnej zárobkovej činnosti

5. ZÁVER

Aj keď veľmi hlboké depresie už nepredstavujú hlavnú hrozbu pre vyspelé ekonomiky, masívna nezamestnanosť naďalej postihuje modernú zmiešanú ekonomiku. Ako môžu byť nezamestnaní, keď je toľko práce, ktorú treba vykonať? Aká chyba núti ľudí, čo chcú pracovať, aby boli nečinní? Nezamestnanosť je prirodzeným fenoménom slobodnej spoločnosti, jej nekontrolovateľný vývoj spôsobujúci nielen vážne ekonomické ale aj sociálne problémy. Je to vážny problém väčšiny, keď nie všetkých štátov sveta, ktorý treba riešiť.

Na Slovensku sa nezamestnanosť stáva často diskutovaným problémom, pretože je to negatívny jav. Práca a prístup k nej sa stávajú čoraz cennejšími hodnotami. V súčasnosti chýbajú viac ako pol miliónu ľudí a nepriamo sa dotýkajú ďalších desiatich tisícov.

Nezamestnanosť je na Slovensku vykazovaná rôznymi spôsobmi a to často spôsobuje zmätok. Iné údaje sú zo Štatistického úradu, iné z úradov práce a inú hodnotu má evidovaná nezamestnanosť. Záleží na občianovi, ktoré z týchto čísel bude považovať za správne a k čomu sa prikloní. Táto situácia môže vyvolávať pochybnosti o jednom, alebo druhom informačnom zdroji. A môže sa stať, že to vyvolá otázky v zahraničí u zahraničných investorov, ktorí by mali záujem o investovanie na Slovensku.

Cieľom bakalárskej práce bolo analyzovať situáciu v okrese Bánovce nad Bebravou, z hľadiska nezamestnanosti podľa dĺžky evidencie, veku UoZ a z hľadiska vzdelanostnej štruktúry nezamestnaných.

Nebezpečnou sa stáva dlhodobá nezamestnanosť, ktorá postihuje niektoré typické skupiny obyvateľstva. Nezamestnaný si prestáva veriť, utlmuje sa jeho snaha nájsť si prácu, strácajú sa jeho pracovné návyky.

Dôležitou skupinou, ktorá sa stáva čoraz viac rizikovou sú mladí ľudia do 25 rokov, hlavne absolventi stredných a vysokých škôl. Zamestnávateľia vyžadujú prax, ktorú títo absolventi nemali možnosť získať a osvojiť si aj pracovné návyky. Tak veľa mladých ľudí odchádza do zahraničia a naša ekonomika prichádza o veľký potenciál, ktorým nepochybne títo ľudia disponujú. Na druhej strane do rizikovej skupiny patria aj ľudia v pred dôchodkovom veku, ktorí nadobudli počas života nielen praktických skúseností, no napriek tomu tvoria podstatnú časť nezamestnaných.

5.1. Návrhy na riešenie

Je zrejmé, že príčin nezamestnanosti v SR je niekoľko a zrejme aj riešenie problému nezamestnanosti bude vyžadovať komplex opatrení a dlhšie obdobie.

Všeobecne sa usudzuje, že príčinou nezamestnanosti v SR nie sú len špecifické štruktúrne problémy trhu práce, ale celkové štruktúrne problémy ekonomiky – najmä problémy podnikového a bankového sektora. Spoločné pôsobenie viacerých faktorov môže priniesť určitú zamestnanosť. Môžeme konštatovať, že nezamestnanosť po určitú hranicu možno považovať za veličinu závislú od aktuálneho vývoja ekonomiky, realizovanej hospodárskej politiky, prípadne iných faktorov ovplyvňujúcich základné makroekonomické veličiny. Tento problém vyžaduje osobitnú pozornosť a využitie osobitných nástrojov, na zabránenie nepriaznivého vývoja v oblasti nezamestnanosti.

Na znižovanie nezamestnanosti priaznivo vplýva stabilizácia hospodárstva a vytváranie podmienok pre stabilný a vyrovnaný hospodársky rast. Je to hlavne v kompetencii vlády SR, ktorá prispieva k riešeniu nezamestnanosti. Sú potrebné koncepčné nástroje hospodárskej politiky, ako sú úverová politika, reštrukturalizácia veľkých podnikov, oživenie a ozdravenie priemyslu, podpora malého a stredného podnikania.

Na základe analýzy okresu Bánovce nad Bebravou môžeme navrhnúť niekoľko opatrení, na zabezpečenie pozitívneho vývoja zamestnanosti:

- využiť potenciál, ktorý tento región ponúka, vzhľadom na jeho polohu v rámci SR,
- podpora podnikania v oblasti cestovného ruchu, čím sa zvýšia príjmy z tejto oblasti a zároveň vytvoria nové pracovné miesta, hlavne propagáciou minerálnych a termálnych prameňov, ktoré sa v tomto regióne nachádzajú,
- podpora vidieckej turistiky a agroturistiky, lepšie informovať obyvateľov o tejto možnosti zamestnania a samozamestnania v sektore cestovného ruchu,
- rekvalifikácia rizikových skupín UoZ, hlavne UoZ starších ako 50 rokov, ktorí tvoria významnú časť nezamestnaných,
- podpora začínajúcich podnikateľov, hlavne v oblasti malého a stredného podnikania, vzhľadom na profesionalitu pracovníkov, vybavenie technológiami v oblasti strojárstva, ďalej rozvoj drevárskeho priemyslu pre dostatok dreva v tomto regióne, prostredníctvom finančných úľav,
- podpora zamestnávania osobitných skupín občanov, napr. hendikepovaných, ktorí majú často veľký záujem zamestnať sa, napr. v sociálnej sfére, v domovoch pre dôchodcov, ako pomocníkov,

- podpora budovania agentúr pre podporu zamestnania, ktoré by poskytovali informácie dostupnejšie a efektívnejšie o možnostiach zamestnania sa,
- zvýšenie spolupráce medzi školstvom a praxou,
- podpora spolupráce so zahraničnými subjektmi,
- marketingová podpora investičných príležitostí,
- zvýšenie mobility pracovných síl, prostredníctvom výstavby bytov,
- rozvoj infraštruktúry,
- uľahčenie prístupu k zdrojom a informáciám všetkým skupinám obyvateľstva, hlavne v oblasti internetového pokrytia.

POUŽITÁ LITERAÚRA

ÁRENDÁŠ, Marko. Makroekonómia, Nitra: Vydavateľstvo SPU 2005. 381 s. ISBN 80-8069-524-5.

FIALOVÁ, H. – JELEN, J. Malý ekonomický slovník. 2. vyd. Karviná: Nakladateľstvo ECOMIX-OK. 1993. 132 s. ISBN 80-901546-1-1.

HOLKOVÁ, Viera a i., Mikroekonómia, Bratislava: SPRINT – vydavateľská, filmová a reklamná agentúra, 2003. 320 s. ISBN 80-89085-26-1.

HUSÁR, Jaroslav. Makroekonómia, Bratislava: KARTPRINT. 1998. 285 s. ISBN 80-88870-08-9

KRAJČÍK, Pavel. Pracovná sila: (Ne)zamestnanosť, vzdelávanie, sociálna politika. Bratislava: Národný úrad práce[on-line], [cit. 2008-03-04] Dostupné na internete: <http://www.alianciapas.sk>.

LISÝ, Ján. a i. Ekonómia v novej ekonomike, Bratislava: Iura edition 2005, 536 s. ISBN 80-8078-063-3.

MARTINCOVÁ, Marta. Makroekonómia, Nezamestnanosť ako makroekonomický problém, Bratislava: Iura edition 2005, 105 s. ISBN 80-8078-038-2.

MOKRÝ, Vladimír. Makroekonomická regulácia. Bratislava: Elita. 1991. 1247 s. ISBN 80-85323-09-5

SAMUELSON, P. A. – NORDHAUS, W. A. Ekonómia, 16. vyd. Bratislava: Elita 2000, 820 s. ISBN 80-8044-059-X.

SOJKA, Milan. – KONEČNÝ, Bronislav. Malá encyklopedie moderní ekonomie, 5.vyd. Praha: Nakladateľstvo Libri, 2004. 327 s. ISBN 8072772-58-9.

ŠIPIKAL, Miroslav. Nezamestnanosť- Ako to bude po vstupe [on-line], [cit.2008-02-04]

Dostupné na internete: <http://euractiv.sk>

www.upsvr.sk

www.statistic.sk