

# **SLOVENSKÁ POĽNOHOSPODÁRSKA UNIVERZITA V NITRE**

Rektor: prof. Ing. Mikuláš Látečka, PhD.

**FAKULTA EKONOMIKY A MANAŽMENTU**

Dekan: Dr. h. c. prof. Ing. Peter Bielik, PhD.

## **Podnikateľské aktivity príspevkovej organizácie BAKALÁRSKA PRÁCA**

KATEDRA EKONOMIKY

Vedúci katedry: prof. Ing. František KUZMA, PhD.

Vedúci bakalárskej práce: Ing. Jana MIKLOVIČOVÁ, PhD.

**Ladislav Szántai**

**Nitra 2008**

## **ČESTNÉ VYHLÁSENIE**

Čestne vyhlasujem, že som bakalársku prácu vypracoval samostatne a že som uviedol všetku použitú literatúru súvisiacu so zameraním bakalárskej práce.

V Nitre, máj 2008

.....

## **POĎAKOVANIE**

Touto cestou vyslovujem poďakovanie pani **Ing. Jane Miklovičovej, PhD.** za pomoc, odborné vedenie, cenné rady a pripomienky pri vypracovaní mojej bakalárskej práce.

## **SUMMARY**

A municipality represents the independent legal and economic entity. It mostly ensures the quality of life for citizens, coordinates the activities of economic subjects and citizens in compliance with municipality interests, co-operate with another municipalities to ensure the municipality tasks, for example by the building of relax centres.

The municipality can participate in the investment activities on own territory, it has to fulfil the investment task to develop the tourism.

The municipality can improve the own situation with the building of the relax and sport centre, with the enlargement of the swimming pool including the offer for citizens to do business, with the reconstruction and installing of solar heating into the pools and with the reconstruction of thermal water drill, also it can achieve the income increasing and finally the improving of citizens life.

One of the most important move to the development of the municipality is the international co-operation. It is very necessary to make a deal, to seek the contacts for possible foreign co-operation and to support the relations.

The possibility for regions development is also in the increasing of competitiveness and efficiency of activities, which ensures the increasing of incomes, what is possible to reach through the rising of the technological and innovation development, through the marketing activities and through the using of research and development process. This attitude is necessary principally from the view on the environmental sustainability of present and future possibilities to reach a competitive advantage.

The municipality Vlachovo fulfils the standards for supporting of development from the EU funds, what will be an impulse to the expansion of the local business activities as well a support of tourism. For the future of region is necessary to ensure the efficiently using of financial resources from the state funds and also from the EU funds.

# OBSAH

ÚVOD .....	7
1. PREHLAD RIEŠENEJ PROBLEMATIKY.....	8
2. CIEĽ BAKALÁRSKEJ PRÁCE.....	16
3. MATERIÁL A METODIKA PRÁCE.....	17
4. VLASTNÁ PRÁCA.....	18
4.1. Obec Vlachovo.....	18
4.1.1. Potenciál v oblasti výroby a rozvoja služieb.....	18
4.2. Historické aspekty vývoja verejnej správy.....	19
4.2.1. Vzájomný vzťah súkromného a verejného sektora.....	20
4.2.2. Funkcie a úlohy verejného sektora v trhovej ekonomike.....	21
4.3. Možnosti rozvojových aktivít obce Vlachovo.....	22
4.3.1. Finančné a inštitucionálne zabezpečenie.....	24
4.3.2. Čerpanie finančných prostriedkov z fondov EÚ.....	26
4.4. Príspevková organizácia obce – Verejnoprospešné služby Vlachovo – VPS.....	28
4.4.1 Organizácie poskytujúce verejné statky a služby.....	28
4.4.2. Príspevkové organizácie .....	29
4.5. Finančná analýza.....	34
4.5.1. Účtovná závierka VPS.....	34
4.5.2. Odvody príspevkovej organizácie.....	36
4.5.3 Zdaňovanie príspevkovej organizácie.....	37
4.6. Služby VPS Vlachovo.....	37
4.6.1. Letné umelé kúpalisko.....	37
4.6.2. Turistická ubytovňa .....	40
4.6.3. Bufet.....	41
5. ZÁVER.....	42
Zoznam použitej literatúry.....	44
Prílohy.....	47

# ÚVOD

V každej súčasnej ekonomike a vyspelej spoločnosti existujú vedľa seba dve najvýznamnejšie vlastnícke a rozhodovacie systavy vzťahov – sústava súkromnej a verejnej správy. Sú ustanovené a zaručené zákonmi.

Rozhodujúcou charakteristikou verejného sektora je, že je financovaný z verejných zdrojov. Tým sa odlišuje od súkromného sektora, ktorý je financovaný zo súkromných zdrojov. Štát musí mať verejný sektor, pretože je celý rad príčin, prečo môže zlyhávať trhovú mechanizmus, alebo prečo je potrebné zasahovať do ekonomiky.

V Slovenskej republike sa za samostatné časti verejného sektora považujú orgány štátnej správy, orgány územnej samosprávy a orgány záujmovej samosprávy, verejné korporácie a poradné orgány.

Územná samospráva sa vymedzuje ako obec a samosprávny kraj. Samosprávu obce vykonávajú jej obyvatelia prostredníctvom orgánov obce. Jedným zo základných poslání obce je zodpovednosť za celkový rozvoj obce. S tým súvisí príprava územia v celej šírke od územných plánov, cez realizačné zámery až po rôzne strategické alebo rozvojové plány obce.

V nadväznosti na to je daná povinnosť obci realizovať na svojom území vybudovanie infraštruktúry, vrátane turistickej infraštruktúry, podporovať investície, či už vlastné investície alebo ďalšie projekty, ktoré riešia konkrétne problémy cestovného ruchu.

# 1. PREHĽAD RIEŠENEJ PROBLEMATIKY

Slovenská ekonomická literatúra ešte stále postráda ucelené stručné a aj bežnému čitateľovi pochopiteľné dielo, ktoré by analyzovalo základné súvislosti vzťahov medzi štátom a trhom vo vyspelej demokratickej spoločnosti, ktorou sa v čo najbližšej budúcnosti chceme stať.

Pri štúdiu literatúry som sa zamerlal na názory autorov charakterizujúcich štát a trh, verejné (miestne) financie, a predpoklady rozvoja municipálnej ekonomiky.

**Nemec, J.** hovorí, že štát zohráva v každej vyspelej ekonomike mimoriadne významnú úlohu v troch významných oblastiach – zabezpečovanie mikroekonomickej efektívnosti, realizácii sociálnych úloh a makroekonomickej regulácii.

**Nemec, J.** hovorí, že efektívna ekonomika bez štátnych zásahov nemôže existovať, pretože v každej ekonomike existujú situácie, kedy trhový mechanizmus dopytu a ponuky nedokáže zabezpečiť spoločensky optimálnu produkciu alebo spotrebu statkov. Základnými príčinami zlyhania trhu sú existencia kolektívnych statkov, externalít, nedokonalá konkurencia a nedostatok informácií.

**Nemec, J.** píše, že ekonomika s nadmerným rozsahom štátnych zásahov môže trpieť výraznými problémami, pretože štátne intervencie sú nesmierne nedokonalým nástrojom riešenia ekonomických problémov spoločnosti. Štátne intervencie zlyhávajú najmä preto, že je len veľmi ťažko možné spracovať ich vhodnú štruktúru, o ich prijímaní sa rozhoduje v politických procesoch, ktoré nikdy negarantujú prijatie efektívneho rozhodnutia a realizuje ich byrokracia, ktorá sleduje svoje špecifické záujmy.

**Nemec, J.** upozorňuje, že Verejná ekonómia v žiadnom prípade neodporúča štátne intervencie v prípadoch, kedy je trh schopný situáciu aspoň v rozhodujúcej miere riešiť. A aj ak sa ukáže, že trh nie je určitý problém schopný riešiť, tento stav ešte automaticky neznamená, že štátny zásah v danej situácii pomôže – je veľmi ľahko možné, že problém sa ešte zhorší.

**Nemec, J.** uvádza, že vyspelé ekonomiky si uvedené problémy v súčasnosti výrazne uvedomujú a reagujú na ne zásadnými zmenami svojej ekonomickej politiky a reformou verejnej správy. Nejde pri tom o mechanické znižovanie rozsahu štátnych intervencií, ale skôr o prehodnotenie ich štruktúry a o nájdenie mechanizmov, ktoré zvýšia efektívnosť fungovania štátneho aparátu. Veľkosť verejného sektora sa v budúcnosti

nemusi zmenšovať, jeho štruktúra (štruktúra verejných výdavkov) je a určite bude predmetom výrazných zmien.

**Hamerníková, B. – Kubátová, K.** uvádzajú, že verejné financie sa spájajú s existenciou verejného sektora a potrebou jeho financovania. V nich ako jeden zo subjektov vždy vystupuje štát alebo miestne samosprávne orgány. Podmieňuje to finančné vzťahy a dáva im určité charakteristické črty spočívajúce v tom, že hlavné časti (zložky) verejných financií odzrkadľujú používanie rozpočtových peňažných vzťahov v celej sústave verejných rozpočtov, že sa pri financovaní uplatňuje princíp nenávratnosti a že verejné financie majú svoje funkcie, z ktorých sú hlavné tri: rozdeľovacia (distribučná), alokačná a stabilizačná.

**Lipták, J.** hovorí, že verejné financie na rozdiel od súkromných financií zabezpečujú úlohy štátu. Nepochybne predstavujú významnú a dôležitú súčasť financií.

**Borzová, A. – Medved', J.** sa zhodujú v tom, že verejné financie sa najčastejšie vymedzujú v spojení s finančnými vzťahmi, ktoré jestvujú vo vzájomnej interakcii medzi štátom, verejným sektorom a súkromným sektorom. Verejné financie definujú ako peňažné vzťahy, ktorými sa rozumejú finančné vzťahy medzi prvkami ekonomického systému, v ktorom figuruje ako jeden zo subjektov v interakcii štát. možno to nazvať vzťahovým poňatím verejných financií.

**Lipták, J.** definuje verejné financie ako peňažné vzťahy vznikajúce v súvislosti s tvorbou, rozdeľovaním a použitím peňažných fondov spojených s činnosťou verejných inštitúcií.

**Švantnerová, E.** definuje miestnu samosprávu ako organizačnú formu verejnej správy, v ktorej miestne spoločenstvo ako právnická osoba zabezpečuje riešenie od štátu odlišných úloh, realizácia týchto úloh sa však rieši pod dozorom štátu. Zákonom stanovené úlohy rieši vo svojom mene a na svoju zodpovednosť a je viazaná len zákonmi, prípadne právnymi predpismi, ktorá su vydané na ich realizáciu.

**Švantnerová, E.** charakterizuje vlastníctvo municipality ako špecifický druh vlastníctva. Je viazané na určité územné spoločenstvo a z hľadiska majetkovoprávneho vyrovnania s jednotlivými členmi spoločenstva je možné toto vlastníctvo považovať za nedeliteľné. Municipálne vlastníctvo predstavuje právny vzťah k majetku na územnom princípe.

**Švantnerová, E.** uvádza, že priestor a čas sú najvšeobecnejšími dimenziami, v ktorých sa posudzuje javy a procesy. Ekonomická teória potvrdila, že niet ekonomických javov a procesov, prvkov či stránok reprodukčného procesu, ktoré by nemali priestorový



rozmer, svoju priestorovú podmienenosť, priestorové prejavy a súvislosti. To znamená, že každá ekonomická aktivita sa viaže k priestoru, ktorý buď pre ňu vytvára podmienky, alebo jej ponúka určité komparatívne výhody, alebo ju determinuje.

Municipálna ekonomika je prevažne priestorovou ekonomikou s dominantnými súvislosťami so systémom samosprávneho riadenia územných jednotiek. Municipálnu ekonomiku považujeme za subsystem ekonomického a spoločenského systému.

**Hamalová M.** vysvetľuje termín municipalita, ktorý je odvodený z latinského slova municipium, čo znamená mesto s určitou samosprávou. Pod municipalitou sa rozumie aj mestská rada, mestské zastupiteľstvo, ale municipalitou sa označuje aj samospráva alebo širšie zázemie mesta, ktoré má lokálnu vládu. Municipalities tvoria aj základný prvok územnej samosprávy, ale aj sídelné útvary, ktoré predstavujú funkčné prepojenie obcí do jednotných sídelno–geografických a ekonomických útvarov so sústavou centier a spádových území. V literatúre sa popri pojme municipalita často používa ako synonymum pojem obec, mesto, miestna samospráva.

Municipalita tvorí prvok priestorovej štruktúry, prvok priestorovej sociálno–ekonomickej štruktúry a prvok systému verejnej správy v krajine.

**Benčo, J. – Berčík, P. – Makara, Š.** charakterizujú samosprávu ako oprávnenie určitého spoločenského organizmu obstarávať určitý právom vymedzený okruh záležitostí samostatne, relatívne nezávisle od širšieho spoločenského organizmu, ktorého je súčasťou. Samosprávu treba posudzovať ako politicko–právnú inštitúciu, ktorá sa historicky vyvíjala a mení v systéme inštitúcií spoločenského riadenia. Za výrazný znak samosprávy možno považovať realizáciu vplyvu občana v procese politického rozhodovania, postupnú zmenu postavenia občana z objektu na subjekt spoločenského riadenia, ktorý sa podieľa na spravovaní verejných záležitostí.

**Řehůřek, M.** uvádza, že samosprávu je možné charakterizovať ako inštitút osobitnej formy riadenia, ktorý je podobný demokratickému systému riadenia spoločnosti. Samospráva predstavuje osobitnú formu riadenia spoločnosti, ktorá prekračuje rámec charakteristický pre všeobecný pojem správy štátu. vyznačuje sa nasledovnými znakmi:

a) vysokou intenzitou vplyvu občanov na rozhodovanie o spoločných veciach (môže ísť o priame rozhodovanie) a ich bezprostrednou zodpovednosťou za výsledky vyvolané týmto rozhodnutím,

b) úzkou spätosťou s demokratickými formami tvorby a realizácie vôle ľudu, ktorá sa odvíja od komplexného chápania človeka v pracovnom a spoločenskom živote.

**Škultéty, P.** uvádza, že samospráva je verejná správa, ktorú vykonávajú iné

verejnoprávne subjekty, než štát. je vo svojej podstate organizujúcou činnosťou, ktorá zabezpečuje mocensko-ochranné pôsobenie územných a záujmových korporácií a ich orgánov. Najčastejšie sa formuje na územnom princípe.

**Kukliš, P.** uvádza, že kompetenciou obce možno rozumieť súhrn je právomoci a pôsobnosti. Pôsobnosť municipality sa bude javiť ako vlastná v tom zmysle, že bude spravovať svoje vlastné záležitosti na svojom území vo vlastnej právomoci, pričom sa bude riadiť ústavným zákonom, resp. aj osobitnými zákonmi. Zároveň sa pôsobnosť municipality bude javiť aj ako prenesená. Môže mať aj štátnosprávny charakter a bude prenesená z orgánov štátnej správy na samosprávu na úrovni municipality. Rozdiel medzi vlastnou a prenesenou pôsobnosťou municipality nebude reálne existovať s ohľadom na to, že obe budú dané zákonom.

**Švantnerová, I.** tvrdí, že municipality plnia aj ekonomické funkcie. Tieto funkcie sa spájajú s vytváraním podmienok na uspokojovanie potrieb. Sú determinované kvantitou a kvalitou rozvojových zdrojov, štruktúrou hospodárskych činností na ich území, systémom riadenia ekonomických procesov, závisia od vnútorných a vonkajších ekonomických vzťahov. Municipality nestačí posudzovať len ako prostredie vhodné na lokalizáciu. Treba sa zaoberať tým, ako v tomto prostredí vznikajú ekonomické procesy, ako sa v rámci takeéhoto spoločenstva vytvárajú predpoklady a podmienky na fungovanie municipálnej ekonomiky ako dynamického podsystemu národného hospodárstva.

**Samuelson, P. A. – Nordhaus, W. A.** považujú za hlavné nástroje, ktorými vlády ovplyvňujú ekonomickú aktivitu:

1. dane, ktoré znižujú súkromné výdavky, a tým uvoľňujú priestor na verejné výdavky,
2. výdavky, ktoré stimulujú firmy, aby produkovali určité tovary alebo služby, a transfery, ktoré poskytujú dôchodkovú podporu,
3. regulácie či zásahy, ktoré dávajú pokyny na vykonávanie alebo nevykonávanie určitých ekonomických aktivít.

**Peková, J.** charakterizuje finančný systém municipality na základe týchto princípov:

- a) konzistencia miestneho finančného systému s verejnými financiami, so všeobecne vytýčenými cieľmi fiškálnej politiky,
- b) určitý stupeň municipálnej autonómie, zodpovednosti a finančnej sebestačnosti,
- c) stabilita municipálneho finančného systému ako predpoklad sociálneho a ekonomického rozvoja a realizácie všetkých kompetencií municipálnej samosprávy,

d) účinnosť, ktorá sa spája predovšetkým s využívaním alokačnej funkcie verejných financií na municipálnej úrovni,

e) prehľadnosť,

f) administratívna nenáročnosť.

Pod municipálnym finančným systémom rozumieme vyváženú, kompaktnú sústavu finančných zdrojov, prostredníctvom ktorých môžu orgány municipálnej samosprávy dosahovať plnenie cieľov sociálno-ekonomického rozvoja municipality a realizovať kompetencie municipálnej samosprávy.

**Borzová, A. – Medved', J.** uvádzajú, že podstata verejných financií (peňažné vzťahy) sa prejavuje v ich funkciách. Verejné financie sa fiškálne prejavujú v jednotlivých rozpočtových príjmoch a výdavkoch, ovplyvňujú ekonomiku mnohými spôsobmi a slúžia rôznym cieľom. Vo všeobecnosti verejné financie:

a) využívajú sa na zabezpečenie verejných statkov. Ide tu o proces, v ktorom sa použitie zdrojov rozdeľuje medzi produkciu súkromných a verejných statkov a volí sa skladba verejných statkov. Toto zabezpečovanie verejných statkov sa nazýva alokačná funkcia verejných financií;

b) rozdeľujú a znovurozdeľujú dôchodky a menia ich pri jednotlivých subjektoch. To sa označuje ako rozdeľovacia (distribučná) funkcia verejných financií;

c) používajú rozpočtové príjmy a výdavky ako prostriedok na zabezpečenie vysokej zamestnanosti, rozumnej miery stability cenovej hladiny a rozumnej miery ekonomického rastu. Tomuto cieľu sa hovorí stabilizačná funkcia verejných financií.

**Drucker, P.** uvádza, že demokracia a občianska spoločnosť zlyhávajú, pokiaľ sa občania nezapoja do verejného diania. Funkčná demokracia predpokladá profesionálny a zodpovedný prístup miestnej samosprávy k problémom obce či mesta a zároveň aktívny prístup občanov, ktorí svoje rozhodnutia a spoluprácu so samosprávou budú realizovať na základe objektívnych informácií.

Pri komunikácii medzi samosprávou a občanom často dochádza k tomu, že odosielateľ správy je nesprávne považovaný za aktívnu zložku komunikačného procesu a prijímateľ za pasívnu. Obaja, odosielateľ i prijímateľ, musia byť aktívnymi účastníkmi tohto vzťahu. Spôsob, akým verejná správa komunikuje s verejnosťou, stavia občana do určitej pozície – buď do pozície diváka bez možností ovplyvniť stav vecí, alebo do pozície rovnocenného partnera, aktívneho účastníka diania. Z toho vyplýva, že forma komunikácie môže byť jedným z barometrov demokracie v území.

Územná demokracia môže fungovať len za účasti a podpory obyvateľov. Dá sa

dosiahnuť len priamym zaangažovaním a účasťou občanov na riešení problémov. Preto je dôležité realizovať konzultácie s verejnosťou a stimulovať účasť občanov na verejnom dianí.

**Bernátová, M. – Vaňová, A.** vysvetľujú vo svojej publikácii pojmy z oblasti marketingu území nasledovne:

Analýza SWOT – analýza silných a slabých stránok, možností a ohrození území.

Cena územia – hodnota, ktorou oceníme atribúty územia. Nástroj marketingového mixu.

Dizajn manuál – publikácia, ktorá určuje spôsoby jednotnej vizuálnej identity.

Dostupnosť územia – fyzické a abstraktné vlastnosti, ktoré charakterizujú možnosti vstupu osôb, výrobkov a financií do územia. Nástroj marketingového mixu.

Filozofia samosprávy – dohodnuté a odsúhlasené hodnoty, ktoré samospráva dlhodobo dodržiava.

Hypertextový odkaz – špeciálne označené slovo, súbor slov alebo adresa na www stránke, ktoré po aktivácii sprístupnia informácie, na ktoré odkazujú. Prostredníctvom hypertextových odkazov je prepojená sieť www.

Imidž územia – súbor znalostí a predstáv o území vo verejnosti.

Internet – komplexná globálna sieť, prostredníctvom ktorej je prepojených približne 364 miliónov počítačov sveta s viac ako 163 miliónmi aktívnych používateľov, s rapidným ročným nárastom. Internet sa používa na komunikáciu medzi používateľmi a na získavanie informácií uložených v počítačoch.

Identita inštitúcie – súhrn základných charakteristík inštitúcie, všetkého, čo odráža špecifické schopnosti, vlastnosti, skúsenosti, znalosti, ktorými sa odlišuje od iných inštitúcií a ktoré vytvárajú predpoklady vytvárania ďalších hodnôt. Vypovedá o reálnom stave inštitúcie.

Jednotná vizuálna identita – dohodnuté a dodržiavané vonkajšie viditeľné znaky inštitúcie alebo územia: logo, farby, vizitky, listový papier a iné symbolické prejavy.

Komunikačný mix v území – súbor nástrojov marketingovej komunikácie, ktoré tvoria komplexný marketingový komunikačný program: public relations, propagácia, osobná ponuka a podpora predaja.

Konkurenčná výhoda územia – charakteristika územia, ktorá sa výrazne líši od ponuky iných území a ktorá je akceptovaná trhom (je po nej dopyt).

Konzultácie s verejnosťou – komunikácia samosprávy s občanmi s cieľom zistiť názory občanov ešte pred prijatím riešenia, v čase, keď sa začína diskusia o alternatívach

riešenia jednotlivých problémov.

Logo – grafický znak, ktorý slúži na identifikáciu samosprávy alebo územia.

Ľudský činiteľ – postavenie a úloha ľudí, žijúcich v území pri presadzovaní marketingovej stratégie. Nástroj marketingového mixu.

Marketing – súhrn metód, ktoré pomáhajú dostať správny produkt k správne mu zákazníkovi, v správnom čase, za správnu cenu, na správne miesto za účinnej podpory marketingových komunikačných nástrojov.

Marketing územia – súhrn metód tvorby ponuky územia v závislosti od požiadaviek trhu a na presadenie územia na trhu území.

Marketingová komunikácia územia – súbor činností v oblasti výmeny informácií zameraných na vytvorenie, udržanie alebo zmenu postojov a správania cieľového publika voči ponuke územia. Nástroj marketingového mixu.

Marketingový mix pre územie – komplex piatich nástrojov: produkt územia, cena územia, dostupnosť územia, marketingová komunikácia územia, ľudský činiteľ v území. Sú účinné a funkčné len vo vzájomnej optimálnej kombinácii.

Marketingový výskum – zber, analýza a vyhodnocovanie informácií o určitej marketingovej situácii.

Možnosť územia – vplyvy z vonkajšieho prostredia územia, ktoré môžu pozitívne ovplyvniť vytýčený cieľ v území. Súčasť analýzy SWOT.

Ohrozenia územia – vplyvy z vonkajšieho prostredia územia, ktoré môžu negatívne ovplyvniť vytýčený cieľ v území. Súčasť analýzy SWOT.

Osobná komunikácia – formálne a neformálne osobné kontakty predstaviteľov samosprávy, príp. iných subjektov v území, s cieľom reprezentovať produkt územia navonok. Nástroj komunikačného mixu.

Podpora predaja – poskytovanie krátkodobých stimulačných aktivít (zľavy, zníženie poplatkov, zrušenie poplatkov) na zvýšenie záujmu o produkt územia. Nástroj komunikačného mixu.

Poslanie – dohodnutý a publikovaný výrok o tom, prečo, pre koho a akým spôsobom inštitúcia funguje.

Produkt územia – súbor fyzických a abstraktných vlastností územia, ktoré sa na trhu území môžu ponúkať na získanie, používanie alebo na spotrebu a ktoré majú schopnosť uspokojiť želanie alebo potrebu. Nástroj marketingového mixu.

Propagácia územia – nepersonálna prezentácia a podpora produktu územia. Zahŕňa reklamu, vydávanie letákov, brožúr, kníh a iných materiálov, ktoré dávajú na známosť

charakteristiky územia. Nástroj komunikačného mixu.

Public relations – činnosti v oblasti komunikácie zamerané na vytvorenie a udržiavanie dobrých vzťahov s verejnosťou. Nástroj komunikačného mixu.

Segment – skupina zákazníkov alebo potenciálnych zákazníkov, ktorí majú rovnaké charakteristiky, požiadavky, potreby alebo záujmy.

Segmentácia trhu – proces, v ktorom sa pomocou zvolených kritérií rozdeľuje heterogénny trh na homogénne segmenty.

Silné stránky územia – vlastnosti územia vysokej kvality alebo mimoriadnej vhodnosti vzhľadom na vybraný cieľ. Môžu znamenať konkurenčnú výhodu územia. Súčasť analýzy SWOT.

Slabé stránky územia – vlastnosti územia, ktoré sú nevhodné alebo nekvalitné vzhľadom na vybraný cieľ. Súčasť analýzy SWOT.

Slogan – napísaná alebo inak prezentovaná myšlienka, heslo, ktoré výstižne vyjadruje charakteristiku produktu.

Trh území – abstraktné miesto, kde sa stretávajú ponuky rôznych území s dopytom obyvateľov, inštitúcií, investorov a turistov.

Vízia – dohodnutá predstava, aké by územie malo byť v dlhodobom časovom horizonte.

Vonkajšie prostredie územia – fyzické i abstraktné okolie, ktoré obklopuje dané územie.

Vnútorne prostredie územia – fyzické a abstraktné vlastnosti územia, ktoré tvoria potenciál územia.

Web stránka (www stránka, domovská stránka) – zvyčajne graficky upravený súbor informácií, obrázkov a hypertextových odkazov, uložený v počítači, ktorý možno navštevovať prostredníctvom internetu z celého sveta.

WWW – World Wide Web – celosvetová sieť, prostredníctvom ktorej je možné získať informácie uložené na www stránkach v prehľadnej grafickej podobe. Je prepojená prostredníctvom hypertextových odkazov.

## 2. CIEĽ BAKALÁRSKEJ PRÁCE

Cieľom bakalárskej práce je navrhnúť spôsoby možných budúcich aktivít príspevkovej organizácie obce Vlachovo, týkajúcich sa hlavne rozvoja cestovného ruchu a možnosti ich financovania

Cestovný ruch je považovaný za odvetvie budúcnosti, s ohľadom na multiplikačný efekt do prevádzajúci jeho rozvoj. Je označené ako odvetvie, v ktorom vzniká najviac pracovných príležitostí v regiónoch, výrazne sa podieľa na tvorbe HDP, čím pozitívne ovplyvňuje platobnú bilanciu štátu a tvorí príjem štátneho rozpočtu.

Rekreačný cestovný ruch – predstavuje najrozšírenejšiu formu účasti obyvateľstva na cestovnom ruchu vo vhodnom prírodnom prostredí (hory, vodné plochy), kde formou oddychu, pohybu, zábavy sa uskutočňuje proces reprodukcie fyzických a duševných síl človeka. Priaznivé vplyvy prírodného prostredia - klímy, vzduchu, vody, vegetácie sa prejavujú ako regeneračný účinok.

Z hľadiska druhov cestovného ruchu, ktoré sú na Slovensku najviac využívané, je potrebné uviesť **pobyt / rekreáciu pri vode**. Táto aktivita dominuje pri motivácii návštevy v príjazdovom aj domácom cestovnom ruchu. Dovolenka – liečebný pobyt (**zdravotný cestovný ruch**) je v preferenciách na druhom mieste. **Pobyt / rekreáciu pri termálnej vode** uprednostňujú skôr rodiny s deťmi a návštevníci vo vyššom veku. Z pobytových aktivít v zimnej sezóne dominuje zjazdové lyžovanie.

### 3. MATERIÁL A METODIKA PRÁCE

Hlavným zdrojom informácií pre napísanie tejto bakalárskej práce bola literatúra uvedená v zozname použitej literatúry, zákony slovenskej republiky a internetové zdroje.

Medzi dôležitý zdroj informácií pre navrhnutie spôsobov možných budúcich aktivít príspevkovej organizácie obce Vlachovo týkajúcich sa hlavne rozvoja cestovného ruchu a možnosti ich financovania boli konzultácie so starostom obce Vlachovo Mgr. Jurajom Kováčom, ako aj s poslancami obecného zastupiteľstva.

Pánom starostom som mal zabezpečený prístup k potrebným materiálom a dokumentom, ktoré som mohol využiť pre napísanie bakalárskej práce. Išlo v prevažnej miere o dokumenty realizovaných projektov obce. Informácie som tiež čerpal so spoločných rozhovorov, v ktorých som sa dozvedel o možných budúcich aktivitách v oblasti rozvoja obce. Medzi ostatné doklady, ku ktorým mi bol povolený prístup, patrili dokumenty týkajúce sa účtovných závierok a audítorských správ za sledované obdobia.

Veľkým prínosom boli pre mňa aj poznatky nadobudnuté z môjho predchádzajúceho zamestnania v Regionálnom poradenskom a informačnom centre (RPIC Rožňava), kde som ako projektový manažér, okrem iného, pomáhal s tvorbou projektov pre mesto, obce a podnikateľov na čerpanie finančných prostriedkov z fondou EÚ a štátnych fondou.

V kapitole „Finančná analýza“ východiskovým podkladom pre jej spracovanie bola správa nezávislého audítora, ktorá obsahovala: Súvahu, Výkaz ziskov a strát, Výkaz cash - flow a Poznámky.

Analýza finančnej situácie obce by mala zobrazit' uplynulý vývoj v oblasti finančného hospodárenia a určiť príčiny zlepšenia či zhoršenia, a zároveň prispieť k voľbe najvhodnejších smerov ďalšieho vývoja činnosti obce a k usmerňovaniu finančného hospodárenia a finančnej situácie obce.

Väčšinu údajov kvantitatívnej povahy pre potreby finančnej analýzy poskytuje finančné účtovníctvo. Zásady vedenia účtovníctva a štruktúra účtovných výkazov musia preto vychádzať v ústrety potrebe získať čo najpravdivejší obraz finančnej situácie obce.



## **4. VLASTNÁ PRÁCA**

### **4.1. Obec Vlachovo**

História tejto obce hovorí, že ju založili baníci v blízkosti rieky Slaná. Prvá známa písomná zmienka o obci je z roku 1427.

Obec Vlachovo sa nachádza v územnom obvode Košického samosprávneho kraja, okres Rožňava. Leží v juhovýchodnej časti Slovenského Rudohoria v údolí rieky Slanej. Na severe susedí s Dobšinou a Vyšnou Slanou, na juhu s Gočovom.

#### **4.1.1. Potenciál v oblasti výroby a rozvoja služieb**

Obec má z hľadiska prírodných daností potenciál v oblasti poskytovania služieb cestovného ruchu. Podľa nášho názoru je potenciál obce najmä v oblasti cestovného ruchu, pretože obec môže využiť prírodné danosti. V súčasnosti sa ľudský potenciál pre výrobnú sféru obce nevyužíva, vhodným by bolo pritiahnutie investora z tejto oblasti.

Obec leží neďaleko turisticky atraktívneho mikroregiónu Dobšiná, ktorý sa nachádza v ochrannom pásme Národného parku Slovenský Raj. V okolí obce sa okrem atraktivít, ktoré ponúka Slovenský Raj- Dobšinská ľadová jaskyňa, obec Dedinky s vybudovanou priehradou, obce Stratená, Mlynky, Telgárt s lyžiarskymi vlekmí a bohatou chatovou základňou, nachádza aj kaštieľ Betliar a hrad Krásna Hôrka a neďaleký Slovenský kras so svojimi jaskyňami. Práve zo spomínanej blízkosti týchto vyhľadávaných lokalít a nepochybne aj z prírodných daností obce, pramení podľa nášho názoru, potenciál v oblasti poskytovania služieb cestovného ruchu.

Obec má potenciál rozvoja služieb v oblasti cestovného ruchu aj využitím historických a kultúrnych daností obce. Značný historický kultúrny potenciál predstavuje kaštieľ rodiny grófov Andrássyovcov z 18. stor., ktorý je v súčasnosti v procese ukončenia svojej rekonštrukcie. Po ukončení rekonštrukčných prác sa jeho priestory využijú na umiestnenie muzeálnej expozície z histórie obce, aj ako reprezentačné priestory starostu obce. Zámerom je aj obnovenie pôvodného historického parku a grófskej ľadovne neďaleko objektu kaštieľa.

V lokalite obce sa nachádza aj staré banské dielo využívané koncom 19. a zač. 20.

stor. Pôvodní baníci tu sledovali málo zrudnené polohy brekciovitej štruktúry s kremeňom a sericiticko- chloritickými filitmi. Po ich vyťažení pre potreby neďalekej železornudnej bane došlo k jej zasypaniu a na jej existenciu sa pomaly zabúdalo. V súčasnosti na základe objednávky starostu obce Mgr. Juraja Kováča došlo k jej preskúmaniu geológmi firmy *Speleo RV*. Odborníci posúdili využitie tohto objektu pre vybudovanie skanzenu banského pracoviska a zariadenia o histórii baníctva s cieľom zachovania kultúrneho dedičstva.

Pre rozvoj cestovného ruchu, ale aj pre rozvoj enviromentálnej vzdelanosti, je vhodné využiť lokalitu „Močiare pod Michlovom“-najväčšie liahniská chráneného živočícha skokana hnedého v okrese Rožňava.

Partnerom Mikroregiónu Dobšiná je podobná územná organizácia v Sajószentpéterii s počtom 11 obcí. Medzi nimi je aj obec Varbó, s ktorou Vlachovo podpísalo zmluvu o partnerstve a vzájomnej spolupráci. Od tohto partnerstva sa očakáva prínos vo forme pomoci z fondov EÚ do oblastí kultúry, športu, ale najmä rozšírení pracovných možností občanov, výchovno-vzdelávacie akcie, možnosti rekreačných pobytov detí s rodičmi, zlepšenie materiálnych podmienok v školstve a pod.

## **4.2. Historické aspekty vývoja verejnej správy**

Základy novodobej verejnej správy väčšina autorov kladie do prvej polovice 17.storočia. V našich podmienkach sa jej vznik dáva do súvislosti s ukončením 30-ročnej vojny a s oslabením tureckého panstva v Európe. Tieto okolnosti si vynútili potrebu vyššej moci nad novou štruktúrou usporiadania krajín ako novej politickej reality. Štát, vládári potrebovali správu, ktorá spoľahlivo vykonávala funkciu aparátu štátu, najmä vo veciach finančných, daňových, vojenských, občianskych.

Vznikom moderného aparátu štátnej správy sa vyriešil i historický spor medzi stredovekou autoritou panovníka a územnými feudálmi. Nový štátny aparát bolo potrebné usporiadať hierarchicky, a to tak, aby nižší úrad bol vždy zodpovedný za svoje rozhodnutia, ale aby bol podriadený vyššiemu úradu.

V období A. Smitha dominoval názor, že všetky problémy vyrieši trh prostredníctvom „neviditeľnej ruky“. Z toho vyplývali odporúčania vláde (štátu)

nezasahovať do ekonomiky. Úloha verejného sektora nebola v ekonomike podstatná.

V ďalšom vývoji však ekonomická teória dospela k poznaniu, že trh nemôže vyriešiť všetko, pretože ani nie je trhom dokonalej konkurencie. Trh sa teda nespráva vždy ideálne a pravdepodobne nikdy dosiaľ neexistoval absolútne čistý a dokonale konkurenčný trh.

Čiže trhová ekonomika trpí poruchami vyplývajúcimi z monopolizácie, znečisťovaním životného prostredia, nezamestnanosťou, infláciou a taktiež rozdeľovanie dôchodkov nevytvára rovnosť, ale vedie k nerovnosti. Okrem toho existujú v ekonomike zvláštne ciele, ktoré trh nie je schopný riešiť dostatočne efektívne.

Potreba verejného sektora a s ním súvisiaceho pôsobenia štátu sa zdôvodňuje zlyhávaním trhového mechanizmu. To znamená, že keď trh už nie je schopný vykonávať svoje ekonomické funkcie, má ho doplniť štát.

#### **4.2.1. Vzájomný vzťah súkromného a verejného sektora**

Ak vychádzame z poznatku, že súčasné moderné ekonomiky sa obyčajne nazývajú zmiešané – znamená to, že popri sebe existujú verejný a súkromný sektor, pričom oba sektory sú významné a majú vlastné, vzájomne sa dopĺňujúce úlohy. Vo vyspelej trhovej ekonomike môžeme verejný sektor chápať ako nevyhnutný doplnok súkromného sektora.

**Súkromný sektor** – je tá časť národného hospodárstva, ktorej cieľom je dosiahnutie zisku. Má za cieľ maximalizovať svoj blahobyt (blahobyt jednotlivcov v podobe zisku, využívajú sa vlastné zdroje na svoj vlastný prospech, a to na princípe dobrovoľnosti).

**Verejný sektor** – je tá časť národného hospodárstva, ktorej cieľom je zabezpečiť blaho spoločnosti, verejný záujem. Verejný sektor sa snaží o maximalizáciu blahobytu najširšej skupiny obyvateľstva, pričom sa využívajú zdroje iných subjektov.. Je to jediný sektor, ktorého výdavky a príjmy podliehajú verejnej kontrole.

Zlyhanie trhu je dôvodom existencie zásahov vlády do ekonomiky, a tým aj existencie verejných financií, verejného sektora, verejných statkov a verejnej správy.

## 4.2.2. Funkcie a úlohy verejného sektora v trhovej ekonomike

Pri vymedzovaní verejného sektora sa vychádza z pôsobenia verejných financií. Funkcie verejných financií súvisia s ekonomickými funkciami štátu, a to: efektívnosť, rovnosť a stabilita.

### **Efektívnosť.**

Ekonomika sa považuje za efektívnu, keď je na hranici svojich výrobných možností. V reálnej ekonomike môžeme pozorovať vzdľaťovanie sa alebo približovanie k hranici výrobných možností. odstraňovať alebo kompenzovať externality.

### **Rovnosť.**

Ide hlavne o sociálne ciele. Majú za úlohu eliminovať sociálne tvrdosti, ktoré sú výsledkom fungovania trhového mechanizmu.

### **Stabilita.**

Stabilizačná hospodárska politika je vo vyspelých trhových ekonomikách zameraná na dosiahnutie týchto cieľov:

optimálne tempo ekonomického rastu,

vysoká zamestnanosť,

cenová stabilita,

vonkajšia rovnováha (charakterizovaná v dlhšom období vyrovnanou platobnou bilanciou).

Funkčná závislosť medzi týmito cieľmi je taká, že je veľmi ťažké súčasne dosahovať priaznivé výsledky vo všetkých smeroch. Táto konfliktnosť cieľov viedla k názvu „magický štvoruholník“, resp. n-uholník, podľa počtu cieľov, ktoré sledujeme.

V predchádzajúcej časti je rozanalyzovaný súčasný stav obce Vlachovo. Na základe zistených skutočností je obec Vlachovo schopná prostredníctvom svojej príspevkovej organizácie rozšíriť svoje aktivity v oblasti cestovného ruchu s cieľom poskytovania kvalitnejších služieb a širšieho sortimentu, lepšieho využitia kapacity existujúceho objektu cestovného ruchu, rekonštrukciou existujúcich zariadení a výstavbou nových.

Vychádzajúc z poslania obce v úvode a analýzy obce a jej PO, v tejto časti sú

podané návrhy možných aktivít.

### 4.3. Možnosti rozvojových aktivít obce Vlachovo

Vybudovať rekreačno-športové stredisko, ktorý zahŕňa **vybudovanie solárneho ohrevu vody v bazénoch** pomocou solárnych kolektorov, celkovú **obnovu laminátového obloženia bazénov**, **rozšírenie areálu kúpaliska** s ponukou získaných plôch občanom na podnikanie, vybudovanie autokempingu s vodovodnou a elektrickou prípojkou a obytných bungalovov, vybudovanie **d'alsieho bazénu s termálnou vodou** s jej ohrevom za účelom využitia pre liečebné procedúry, rekonštrukciu vrtu termálnej vody.

Zrovnať terén na mieste divokej skládky TKO, zasypať ho zemou, zatrávniť a **vybudovať tenisové kurty**. Vysporiadať pozemky vlastníkov na Bukovskej, **obnoviť lyžiarsky vlek** na Bukovskej so zrubovou chatou, parkoviskom, čajovňou, požičovňou športových potrieb, sociálnym zariadením, bufetovými službami. Využiť cca. 1000m elektrický kábel od kúpaliska k chate lyžiarskeho vleku. Spevniť prístupovú cestu od kúpaliska k vleku na Bukovskej, urobiť terénne úpravy od kúpaliska k lyžiarskemu vleku.

**Vlachovské rybníky** - vysporiadať vlastníctvo rybníkov so Slovenským rybárskym zväzom, prevziať ich do vlastníctva obce. Perspektívne počítať s vybudovaním rybárskej chalupy s možnosťou ubytovania a podávania rybárskych špecialít.

Otvoriť **baňu v Doline**, sprístupniť v nej cca 10 m, inštalovať banské pracovisko ako banský skanzen pre turistov i ako náučné zariadenie o histórii baníctva vo Vlachove. Pri bani postaviť besiedku pre posedenie občanov v prírode.

Vzhľadom na náročnosť investícií je potrebné tieto investičné zámery realizovať v etapách rozložených na niekoľko rokov.

Po viacerých konzultáciách so starostom obce Vlachovo Mgr. Jurajom Kováčom, poslancami obecného zastupiteľstva sa z uvedených možností rozvoja ako najrealizovateľnejšie javia aktivity zamerané na rekonštrukciu kúpaliska.

Krásna **prírodná scenéria**, vzácne **kultúrne pamiatky** nachádzajúce sa v blízkom

okolí a **ubytovacie kapacity** priamo v areáli kúpaliska sú vhodným potenciálom pre vybudovanie moderného turistického strediska poskytujúceho komplexné a kvalitné služby pre domácich aj zahraničných klientov.

V posledných rokoch ceny energie výrazne rastú a práve elektrická energia je nezanedbateľnou položkou každého rozpočtu. Pritom zdroj energie, ktorý máme k dispozícii – slnko, neustále vyžaruje na zemský povrch  $1000\text{W}/\text{m}^2$ . Táto energia dopadajúca na zemský povrch podľa prepočtov preyšuje viac ako 10 000 krát súčasnú energetickú potrebu celej našej civilizácie. Podľa štúdií by energia získaná zo slnka mala pokrývať o 30 – 50 rokov polovicu svetovej spotreby o 100 rokov by to malo byť až 90%.

**Tabuľka 1: Cena základných komponentov solárneho systému v Sk.**

Názov	Označenie	Počet	Jednotk. cena	Cena bez DPH	Cena s DPH
Solárny absorbér	nerez	94	4 475	420 650	500 574
Nosná konštrukcia /ks	Fe	1	96 000	96 000	114 240
Riadiaca jednotka /ks	SR 25	1	4 900	4 900	5 831
Čerpadlo /ks	ponorné	1	10 000	10 000	11 900
Tepelná izolácia /m		30	300	9 000	10 710
Príslušenstvo /ks		1	10 000	10 000	11 900
Preprava		1	12 000	12 000	14 280
Montáž				105 000	124 950
Rozvody /m		30	300	9 000	10 710
Návrh, príprava, zabezpečenie				15 000	17 850
Cena				691 550	822 954

Zdroj: Cenník firmy SolarSystem s.r.o.

## Prognóza príjmov kúpaliska po zavedení solárneho ohrevu bazénov

Pri predpokladanej prevádzke kúpaliska v mesiacoch máj – september: 150 dní x 334 osôb za deň x 50,-Sk – vstupenka, ( pesimistický variant jún – august: 70 dní x 250 osôb za deň x 50,-Sk – vstupenka ) ,nám vyšli predpokladané príjmy, ktoré sú uvedené v nasledujúcej tabuľke.

**Tabuľka 2: Prognóza príjmov letného kúpaliska.**

<b>Položka</b>	<b>Predpokladaný príjem</b>	<b>Pesimistický variant</b>
Kúpalisko	<b>2 505 000,-</b>	<b>875 000,-</b>
Prenájom ihriska	<b>36 000,-</b> /8hx30,-x150dní/	<b>10 500,-</b> /5hx30,-x70dní/
Prenájom lehátok	135 000,- /30,-Sk x 150 dní x 30 lehátok/	<b>31 500,-</b> /30,-Sk x 70 dní x 15 lehátok/
Spolu	<b>2 676 000,-</b>	<b>917 000,-</b>

Zdroj: Vlastné prepočty

### 4.3.1. Finančné a inštitucionálne zabezpečenie

Realizácia navrhovaných aktivít a odporúčaní a možnosti celkového rozvoja sú samozrejme závislé od schopnosti tieto činnosti finančne zabezpečiť. Rozpočtové prostriedky môžu byť čerpané z troch základných zdrojov:

- verejných prostriedkov a fondov (štátny rozpočet a miestne rozpočty),
- súkromných zdrojov,
- **fondov Európskej únie** (štrukturálne fondy, kohézny fond).

**Po vstupe Slovenska do Európskej únie máme možnosť čerpať prostriedky z fondov EÚ** v inom meradle cez vytvorenie tzv. Národného rozvojového plánu, ktorý definuje ciele, opatrenia a priority, ktoré budú financované nielen z prostriedkov štrukturálnych fondov, ale aj z národných zdrojov.

Štrukturálne fondy EU, z ktorých máme možnosť čerpať finančné prostriedky sú:

**Európsky fond regionálneho rozvoja** (ERDF - European Regional Development Fund) financuje investície do rozvoja infraštruktúry, do tvorby pracovných príležitostí, podporuje rozvoj malých a stredných podnikov, miestny ekonomický rozvoj, opatrenia v rámci

zlepšenia životného prostredia a cezhraničnú spoluprácu.

**Európsky sociálny fond** (ESF - European Social Fund) je orientovaný na opatrenia zameriavajúce sa na znižovanie nezamestnanosti, zachovanie zamestnanosti, na podporu rovnakých príležitostí, na zvyšovanie úrovne vzdelávania a školenia, podporuje pracovnú mobilitu.

**Európsky poľnohospodársky usmerňovací a garančný fond, usmerňovacia sekcia** (EAGGF - Guidance - European Agriculture Guidance and Guarantee Fund, Guidance Section) podporuje rozvoj vidieka a pomoc farmárom najmä v regiónoch so zaostávajúcím rozvojom, v tzv. zaostalých regiónoch. Sú nimi regióny, ktorých DPH na obyvateľa meraný paritou kúpnej sily je menší než 75 percent priemeru EÚ.

**Finančný nástroj na usmerňovanie rybolovu** (FIFG - Financial Instrument for Fisheries Guidance) slúži na zlepšenie konkurencieschopnosti a na podporu podnikania v rybárstve a rybolove.

Na realizáciu navrhovaných zámerov je možnosť čerpať finančné prostriedky z **Európskeho fondu regionálneho rozvoja** prostredníctvom **Sektorového operačného programu** Priemysel a služby (Priorita 2: Rozvoj cestovného ruchu).

**Príklady podporovaných projektov/ oblastí, na ktoré sa môžu obce zameriavať:**

## **Opatrenie 2.2**

### **Podpora podnikateľských aktivít cestovného ruchu**

- výstavba nových a modernizácia existujúcich zariadení cestovného ruchu (napr. **ubytovacie a stravovacie zariadenia, obnova kúpeľníctva, doplnkové a športové služby, kúpaliská, lyžiarske lanovky a vleky, parkovacie zariadenia, atď.**)
- zvýšenie profesionálnej úrovne pracovnej sily v oblasti cestovného ruchu,
- podpora tvorby produktov cestovného ruchu s dôrazom na lepšie využitie kultúrnych, technických a historických pamiatok SR
- vytvorenie a aktualizácia informačných databáz pre potreby rozvoja kultúry a cestovného ruchu.



### 4.3.2. Čerpanie finančných prostriedkov z fondov EÚ

**Poskytovateľom** pomoci je Ministerstvo hospodárstva Slovenskej republiky a vykonávateľom je Slovenská agentúra pre cestovný ruch (SACR).

**Príjemcovia** pomoci:

#### 1. Malí a strední podnikatelia

Fyzické osoby alebo právnické osoby oprávnené na podnikanie v zmysle § 2 ods. 2 Obchodného zákonníka SR, podnikajúce v oblasti cestovného ruchu.

#### 2. Organizácie zriadené orgánmi štátnej správy a verejnej správy, ktoré vykonávajú podnikateľskú činnosť

Subjekty vykonávajúce podnikateľskú činnosť v oblasti cestovného ruchu:

*a, Príspevkové organizácie zriadené mestami a obcami na základe zákona č. 369/1990 Zb. o obecnom zriadení ,*

*b, Príspevkové organizácie zriadené Vyššími územnými celkami v zmysle zákona č. 302/2001 Z. z. o správe vyšších územných celkov.*

**Forma a podmienky poskytnutia pomoci** sa realizuje formou **nenávratného finančného príspevku**. Nenávratný finančný príspevok sa neposkytuje zálohovo, ale formou refundácie, na základe predložených uhradených daňových dokladov. Minimálna výška pomoci pre investičné projekty je 5 000 EUR, maximálna nesmie dosiahnuť 15 000 000 EUR. Finančná spoluúčasť žiadateľa na financovaní projektu musí predstavovať najmenej 35% oprávnených investičných nákladov .

Príspevok sa poskytuje zo štátneho rozpočtu na krytie oprávnených nákladov vynaložených na **Projekt** alebo na úhradu istiny prislúchajúcej k investičnému úveru, ktorý bol poskytnutý na **výstavbu nového** alebo na **rekonštrukciu a modernizáciu existujúceho zariadenia cestovného ruchu** alebo na obstaranie hmotného investičného majetku určeného na poskytovanie doplnkových služieb cestovného ruchu.

**Žiadosť** a **projekt** je potrebné vypracovať podľa **záväznej osnovy** a doložiť ich **povinnými prílohami**. Žiadosť a projekt vrátane ich povinných príloh, predkladá žiadateľ vykonávateľovi (odporúča sa doručiť osobne alebo kuriérom) v termíne, ktorý stanoví vykonávateľ vo výzve na predkladanie projektov uverejnenej na webovej stránke

vykonávateľa. **Žiadosť** o poskytnutie pomoci **podáva žiadateľ** v regionálnych zastúpeniach SZRB – **Slovenská záručná a rozvojová banka** alebo v jej centrále. Žiadosť sa podáva na predpísanom tlačive. Žiadosť musí byť podpísaná štatutárnym zástupcom a opatrená pečiatkou žiadateľa.

Vykonávateľ uzatvorí zmluvy s príjemcami pomoci do 10 pracovných dní odo dňa poverenia zo strany poskytovateľa. Vykonávateľ oznámi všetkým neúspešným žiadateľom dôvody zamietnutia ich žiadosti, a to v termíne do 15 pracovných dní od podpisu záverečnej správy.

#### **Podmienkou poskytnutia pomoci je:**

1. Podanie žiadosti o poskytnutie pomoci **pred začatím realizácie Projektu**, alebo počas realizácie Projektu, nie však po ukončení projektu.
2. Predloženie návrhu rozpočtu Projektu najmenej vo výške **500 000 Sk pri výstavbe zariadenia cestovného ruchu, rekonštrukcii a modernizácii existujúceho zariadenia cestovného ruchu** alebo 200 000 Sk v prípade nákupu hmotného investičného majetku.
3. Preukázanie splnenia podmienok stanovených v Schéme.
4. Písomný záväzok príjemcu pomoci, že bude **prevádzkovať zariadenie cestovného ruchu** alebo poskytovať služby cestovného ruchu, na ktoré bola poskytnutá pomoc **najmenej päť rokov** od uvedenia zariadenia do prevádzky alebo začatia poskytovania služieb.

#### **Zoznam povinne predkladaných príloh k žiadosti o poskytnutie pomoci**

1. Stavebné povolenie v prípade výstavby, rekonštrukcie alebo modernizácie zariadení cestovného ruchu.
2. Pri hnutel'nom majetku záväzný prísľub dodávateľa o jeho dodávke.
3. Živnostenské oprávnenie žiadateľa (overená kópia).
4. Výpis z obchodného registra nie starší ako 3 mesiace (lehota sa počíta odo dňa podania žiadosti).
5. Výpis z registra trestov nie starší ako 3 mesiace (fyzickej osoby alebo štatutárneho orgánu, lehota sa počíta odo dňa podania žiadosti).

6. Potvrdenie daňového úradu o výške daňových nedoplatkov podľa stavu k 31. 12. (podľa zákona č. 511/1992 Zb.) roku, ktorý predchádza roku podania žiadosti.
7. Potvrdenie o výške nedoplatkov v dôchodkovom, zdravotnom, nemocenskom poistení a poistení v nezamestnanosti, ktoré nie je staršie ako tri mesiace (lehota sa počíta odo dňa podania žiadosti).
8. Výkaz ziskov a strát a súvaha k 31. 12. roku, ktorý predchádza roku podania žiadosti.
9. Vyhlásenie žiadateľa – písomný záväzok o prevádzkovaní zariadenia cestovného ruchu, na ktoré žiada poskytnúť pomoc.

## **Štruktúra Projektu**

1. Popis Projektu – účel a zameranie. V prípade, ak ide o výstavbu, modernizáciu alebo rekonštrukciu, je potrebné v Projekte detailne uviesť očakávaný prírastok ubytovacej alebo stravovacej kapacity ako aj zaradenie ubytovacieho zariadenia do príslušnej kategórie a triedy.
2. Návrh rozpočtu Projektu (uviesť návrh rozpočtu oprávnených nákladov na Projekt).
3. Spôsob financovania Projektu (uviesť výšku disponibilných vlastných finančných prostriedkov, v prípade úveru doložiť kópiu úverovej zmluvy).
4. Rozpis jednotlivých druhov služieb cestovného ruchu, ktoré žiadateľ bude poskytovať (uviesť aj formy poskytovania služieb).
5. Vyčíslenie ekonomického prínosu Projektu (uviesť očakávaný prínos z realizácie Projektu, v čom sa prejaví, aké bude zvýšenie pracovných miest po realizácii Projektu atď.).
6. Uviesť zodpovedné osoby, ktoré Projekt vypracovali.

### **4.4. Príspevková organizácia obce – Verejnoprospešné služby**

#### **Vlachovo - VPS**

##### **4.4.1 Organizácie poskytujúce verejné statky a služby**

V rozličných typoch ekonomického usporiadania sa organizácie, ktoré poskytujú verejné, verejnoprospešné statky a služby označujú pojmom verejné, ale aj

verejnoprospešné podniky. Ich spoločnou črtou musí byť ich príslušnosť k verejnému sektoru a finančný vzťah so štátnym alebo miestnym rozpočtom.

#### **Základné formy organizácií, ktoré poskytujú verejné služby:**

- rozpočtové organizácie,
- **príspevkové organizácie,**
- štátne podniky na uspokojovanie verejnoprospešných záujmov,
- obecné podniky verejnoprospešných činností,
- neziskové organizácie,
- občianske združenia,
- nadácie.

V podmienkach Slovenskej republiky poskytuje verejnoprospešné statky a služby celý rad podnikov, organizácií, inštitúcií a združení. Verejnoprospešné činnosti, ktoré vykonávajú, sú každodennou potrebou jej obyvateľov, a to tak na úrovni republiky, ako aj každého mesta či obce.

Verejnoprospešné organizácie (podniky) majú klasické formy v podobe:

- rozpočtových organizácií,
- príspevkových organizácií,
- a to na úrovni štátnej správy aj samosprávy.

#### **4.4.2. Príspevkové organizácie**

Príspevkové organizácie sú právnickými osobami, čo znamená, že majú právnu subjektivitu, t. j. majú schopnosť mať práva ako i právne povinnosti. Plnia úlohy, ktoré zabezpečuje štát alebo samospráva ( obec, VÚC - vyšší územný celok ) za úhradu (divadlá, múzeá, galérie, verejnoprospešné služby atď.)

PO sú na štátny rozpočet, rozpočet obce alebo na rozpočet VÚC napojené príspevkom. Právnu subjektivitu nadobúdajú zriaďovacím aktom – dňom uvedeným v rozhodnutí zriaďovateľa o zriadení PO.

Zákon ustanovuje účel, na ktorý tieto organizácie možno zriadiť. PO svoje príjmy

používa na financovanie vlastnej činnosti. V prípade nedostatočných vlastných zdrojov využíva doplnkové zdroje zo štátneho rozpočtu, rozpočtu obce alebo VÚC.

Vykonávanie podnikateľskej činnosti je možné len po jej písomnom odsúhlasení zriaďovateľom v súlade so zákonom. V prípade vykonávania podnikateľskej činnosti plní dotknutá organizácia daňové povinnosti. V súlade s právnou úpravou sú príjmy z hlavnej činnosti plne oslobodené od dane z príjmov, príjmy z podnikateľskej činnosti sú oslobodené do výšky 300 000 Sk.

Podnikateľskú činnosť teda vykonáva nad rámec hlavnej činnosti, pre ktorú bola zriadená a iba ak plní úlohy zriaďovateľa. Náklady na podnikateľskú činnosť musia byť kryté výnosmi z nej. Prostriedky získané podnikateľskou činnosťou používa PO na skvalitňovanie služieb poskytovaných v oblasti hlavnej činnosti.

Základným kritériom hodnotenia PO je plnenie výnosov pri maximálnej hospodárnosti a dodržaní záväzného vzťahu k rozpočtu zriaďovateľa cez výšku príspevku. PO hospodári so svojimi prostriedkami podľa rozpočtu nákladov, výnosov a hospodárskeho výsledku. PO má pomerne veľkú samostatnosť, ale i tak nemôže vystavovať dlhopisy, vystavovať a prijímať zmenky.

Potreby PO sa hradia v prvom rade z vlastných príjmov. V prípade, že tieto nepostačujú na pokrytie úloh schválených zriaďovateľom, vyrovná zriaďovateľ dofinancovanie potrieb zvýšením príspevku. Nepovolené prekročenie je PO povinná kryť prekročením výnosov alebo úsporou na nákladoch. Ak je výsledkom podnikateľskej činnosti k 30. septembru rozpočtovaného roka strata, treba zabezpečiť, aby bola do konca rozpočtovaného roka vyrovnaná. Ak sa tak nestane, v ďalšom roku podnikateľskú činnosť nemožno vykonávať.

Ak PO vykonáva odpisovanie majetku, môže pre odpisovanie použiť len rovnomerné odpisovanie. Z výsledku hospodárenia tvorí PO fondy:

fond reprodukcie,

rezervný fond.

## Zriadenie organizácie

Obecné zastupiteľstvo vo Vlachove dňa 7. 2. 2000 schválilo uznesením č. 9/2000-02 zriadenie príspevkovej organizácie s názvom Verejnoprospešné služby so sídlom Letná 71, 049 24 Vlachovo. Organizácia bola založená na dobu neurčitú.

## Účel a predmet činnosti

Účelom zriadenia organizácie je spravovanie majetku zriaďovateľa na uspokojovanie verejného záujmu a potrieb obyvateľov obce Vlachovo. Hlavným predmetom činnosti organizácie je:

- údržba a opravy miestnych komunikácií a mostov
- údržba verejnej zelene
- čistenie miestnych komunikácií, verejných priestranstiev a ich zimná údržba
- prevádzka športových a rekreačných zariadení
- odvoz tuhého komunálneho odpadu
- vlastná vnútropodniková doprava

Nad rámec svojej hlavnej činnosti vykonáva príspevková organizácia aj podnikateľskú činnosť a to na základe živnostenského listu:

- 1. ubytovacie služby v kempingoch, penziónoch a turistických chatách a bytovniach**
- 2. prevádzkovanie kúpaliska a športových ihrísk**
3. veľkoobchod, maloobchod a sprostredkovanie obchodu s potravinami, nápojmi, tabakom, drogériou, novinami, časopismi, priemyselným tovarom, potrebami pre domácnosť, ovocím a zeleninou, stavebným materiálom a železiarskym tovarom
4. príprava a predaj zmrzliny z priemyselne vyrábaných koncentrátov na priamu konzumáciu
5. príprava a predaj tepelne rýchlo upravovaných mäsových výrobkov a príloh na priamu konzumáciu
6. usporadúvanie vybraných podujatí v oblasti kultúry a umenia
7. prenájom športových potrieb

8. maloobchod mimo riadnej predajne.

Na základe koncesnej listiny:

1. Nakladanie s odpadmi

## **Právne postavenie organizácie a vzťah k zriaďovateľovi**

Organizácia je samostatnou právnickou osobou Obce Vlachovo, ktorá je na rozpočet obce napojená príspevkom. V právnych vzťahoch vystupuje vlastným menom a môže nadobudnúť práva a zaväzovať sa odo dňa svojho zriadenia a to v súlade s platnou úpravou a príslušnými nariadeniami obce. Zriaďovateľ:

- garantuje a kontroluje činnosť organizácie a v prípade zistených nedostatkov prijíma potrebné opatrenia,
- schvaľuje štatút a jeho zmeny,
- schvaľuje rozpočet a jeho zmeny,
- určuje ďalšie činnosti nad rámec hlavného predmetu činnosti v súlade s platnou právnou úpravou,
- schvaľuje prenájom majetku,
- schvaľuje prijatie úveru,
- menuje a odvoláva štatutárneho zástupcu organizácie,
- schvaľuje koncepciu rozvoja organizácie.

## **Zásady hospodárenia**

Organizácia hospodári s vecami a s majetkovými právami zverenými jej pri založení a ďalej s vecami a s majetkovými právami nadobudnutými v priebehu jej činnosti, a to v prospech rozvoja obce a jej občanov a ochrany a tvorby životného prostredia. Organizácia je povinná zverený majetok spravovať starostlivosťou riadneho hospodára. Je oprávnená majetok držať, užívať, brať úžitky a nakladať s ním v súlade so zásadami hospodárenia s majetkom obce schválenými obecným zastupiteľstvom.

Pri správe zvereného majetku je organizácia povinná ho chrániť pred poškodením, zničením, stratou alebo zneužitím a používať všetky právne prostriedky na jeho ochranu. Viest ho v predpísanej evidencii v súlade s platnou právnou úpravou. Finančné

hospodárenie organizácie sa riadi v súlade s platnou právnou úpravou a príslušnými nariadeniami obce.

## **Štatutárny orgán**

Štatutárnym orgánom organizácie je vedúci organizácie, ktorého do tejto funkcie menuje a odvoláva obecné zastupiteľstvo. V bežnom styku s orgánmi, organizáciami a inštitúciami zastupuje organizáciu podľa povahy a predmetu rokovania.

## **Vedúci organizácie**

Vedúci organizácie je pracovníkom organizácie a zodpovedá za svoju činnosť starostovi obce. Vedúci zodpovedá najmä za:

riadne hospodárenie s majetkom obce v zmysle platnej právnej úpravy  
a zásad hospodárenia s majetkom obce,  
riadne plnenie úloh vyplývajúcich z predmetu činnosti organizácie,  
plnenie úloh vyplývajúcich zo schválenej koncepcie rozvoja organizácie,  
ktorej návrh predkladá na schválenie zriaďovateľovi,  
dôsledné plnenie uznesení a úloh uložených obecným zastupiteľstvom  
a starostom obce,  
okamžité a včasné informovanie starostu obce o dôležitých  
skutočnostiach, ktoré majú rozhodujúci význam pri spravovaní zverého  
majetku.

Ďalšie práva a povinnosti vedúceho a ostatných pracovníkov určuje organizačný poriadok, prípadne pracovný poriadok organizácie. Vnútornú organizáciu určuje jej vedúci po prerokovaní so starostom obce a je vymedzená v organizačnom poriadku.

## **Pracovníci a formy práce**

Zamestnanci obecných úradov a príspevkových organizácií obcí sú vo výkone verejnej služby a vzťahuje sa na nich zákon NR SR o verejnej službe. Tento zákon ustanovuje predpoklady na vykonávanie verejnej služby: kvalifikačné, odborné aj osobitné. Pre jednotlivé pracovné činnosti sú kvalifikačné predpoklady uvedené v katalógoch, ktoré sú vypracované v súlade s charakteristikami platových tried.



V prípade potreby obsadenia niektorého pracovného miesta sa využívajú najčastejšie tieto metódy získavania pracovníkov:

priame oslovenie vyhladeného človeka

sprostredkovanie úradom práce

evidencia náhodných žiadateľov

Výber pracovníka robí komisia tvorená poslancami obecného zastupiteľstva, kontrolórom obce, vedúcim príspevkovej organizácie a v prípade potreby aj starostom obce. V procese výberu pracovníkov sa najčastejšie používajú metódy:

životopis

výberový rozhovor

výberový test schopností

Pracovníci VPS sú pracovníci v pracovnom pomere a externí pracovníci, ktorí sa dohodou o vykonaní práce zaviazali vykonávať určité úlohy alebo určitú činnosť. Pracovné vzťahy medzi pracovníkom a príspevkovou organizáciou upravuje Zákonník práce a Zákon o verejnej službe. Povinnosti a práva pracovníkov vyplývajú zo všeobecne platných právnych predpisov, organizačného poriadku, pokynov pracovnej náplne a z príkazov príslušného nadriadeného. Každá činnosť organizácie je dôkladne prepracovaná a dokladovaná. Každý zamestnanec, interný alebo externý, nesie určitú zodpovednosť pri vykonávaní svojej funkcie.

## **4.5. Finančná analýza**

### **4.5.1. Účtovná závierka VPS**

Obec Vlachovo a príspevková organizácia Verejnoprospešné služby sa riadia príslušnými ustanoveniami zákona č. 431/2002 Z. z. o účtovníctve a Účtovnej osnovy a postupov účtovania pre rozpočtové a príspevkové organizácie a obce /Opatrenia MF SR číslo 24501/2003-92. Ďalej sa riadia zákonom č. 502/2001 Z. z. o finančnej kontrole a vnútornom audite.

Účtovné dáta sa spracúvajú na počítači. Používa sa účtovný program KEO firmy

INFOSPO Veľký Krtíš, ktorý zodpovedá požiadavkám uvedeným v zákone č. 431/2002 Z. z. o účtovníctve a má náväznosť na vypracovanie výkazov pre daňový úrad.

Účtovný rozvrh je spracovaný v zmysle Účtovnej osnovy a postupov účtovania pre rozpočtové organizácie, štátne fondy, príspevkové organizácie, obce a vyššie územné celky. Obsahuje syntetické a analytické účty, sú tu premietnuté požiadavky na analytické členenie podľa ostatných daňových zákonov a na členenie položiek podľa účtovnej závierky.

*V účtovnej jednotke sa vyhotovujú tieto účtovné zostavy:*

Denníky – mesačne

Obratová predvaha – mesačne

Stavy účtov – mesačne

Plnenie rozpočtu / plnenie príjmov, plnenie výdavkov/

Výkaz o plnení príjmov a plnení výdavkov – štvrťročne

Výkaz ziskov a strát – štvrťročne

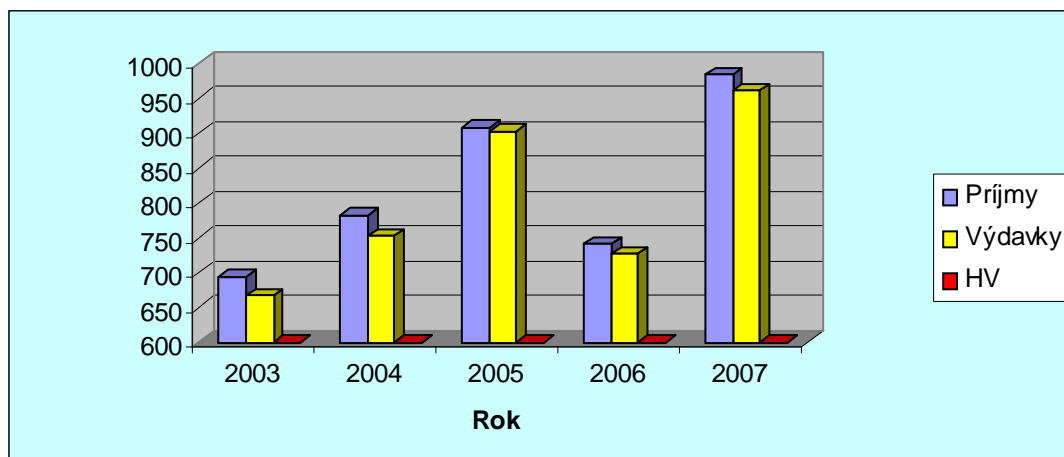
Prehľad aktív a pasív – štvrťročne

**Tabuľka 3: Prehľad príjmov, výdavkov a HV v tis.- Sk – VPS Vlachovo.**

Rok	2003	2004	2005	2006	2007
Príjmy	695	783	908	742	984
Výdavky	668	753	903	727	961
HV	27	30	5	15	23

Zdroj: Audítorská správa pre rok 2007

**Graf 3: Príjmy, výdavky a hospodársky výsledok VPS Vlachovo**



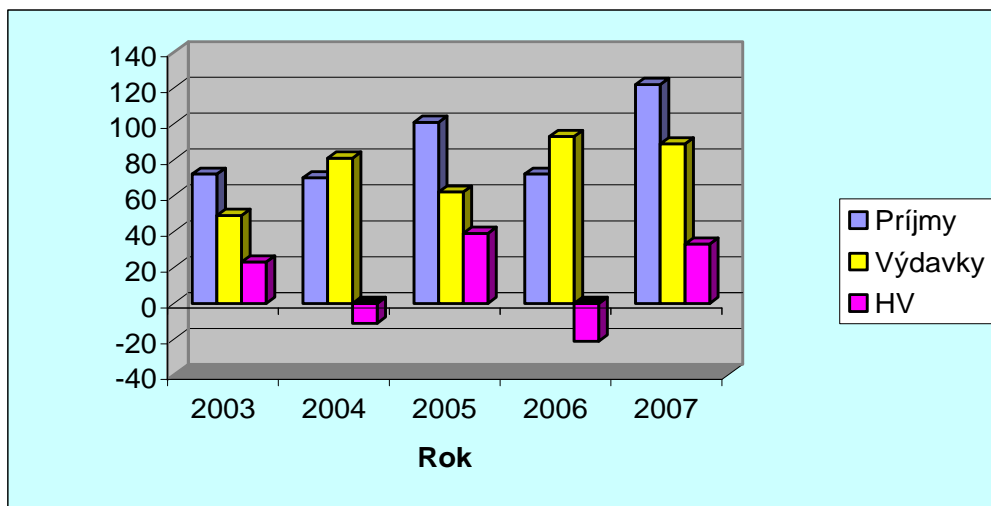
Zdroj: Audítorská správa pre rok 2007

**Tabuľka 4: Prehľad príjmov, výdavkov a HV v tis. -Sk –Letné kúpalisko VPS .**

Rok	2003	2004	2005	2006	2007
Príjmy	72	70	101	72	122
Výdavky	49	81	62	93	89
HV	23	-11	39	-21	33

Zdroj: Audítorská správa pre rok 2007

**Graf 4: Príjmy, výdavky a HV letného kúpaliska VPS Vlachovo.**



Zdroj: Audítorská správa pre rok 2007

#### **4.5.2. Odvody príspevkovej organizácie**

VPS ako zamestnávateľ odvádza za zamestnancov zamestnaných na základe pracovnej zmluvy a Dohôd o vykonaní práce odvody do zdravotnej poisťovne , sociálnej poisťovne na nemocenské poistenie a dôchodkové poistenie a to: starobné, invalidné, úrazové, garančné a poistenie v nezamestnanosti.

Vymeriavacím základom na určenie poistného za zamestnanca je príjem za vykonanú prácu v zamestnaní v rozhodujúcom období (za predchádzajúci mesiac) zakladajúcom účasť na nemocenskom poistení a dôchodkovom zabezpečení. Odvody sú spolu 48,6 % z vymeriavacieho základu, pričom 35,2 % platí VPS ako zamestnávateľ a 13,4 % platí zamestnanec.

### **4.5.3 Zdaňovanie príspevkovej organizácie**

VPS je evidované na Daňovom úrade v Rožňave pod daňovým identifikačným číslom 0031310656 a je platcom nasledovných daní:

- daň z príjmov právnických osôb
- daň zo závislej činnosti a funkčných pôžitkov
- cestná daň

Podľa zákona 595/2003 Z. z. o dani z príjmov VPS ako právnická osoba platí daň z príjmov právnických osôb, ktorej sadzba je 19 %. Predmetom dane daňovníkov, ktorí nie sú založení alebo zriadení na podnikanie, sú príjmy z činností, ktorými dosahujú zisk, alebo ktorými sa dá zisk dosiahnuť. Od dane sú oslobodené príjmy týchto daňovníkov, ak nedosiahli za zdaňovacie obdobie 300 000 Sk. Pri zisťovaní základu dane alebo daňovej straty sa vychádza z výsledku hospodárenia. Zamestnanci príspevkovej organizácie platia daň z príjmov fyzických osôb a to z pracovnoprávneho vzťahu. VPS ako právnická osoba platí aj cestnú daň.

## **4.6. Služby VPS Vlachovo**

### **4.6.1. Letné umelé kúpalisko**

Kúpalisko bolo postavené v rokoch 1975-1977 pri prameni mineralizovanej vody z geologického vrtu. Prameň mal výdatnosť 2,17 l/sek., teplota vody je 21,6 °C. Voda je hygienicky nezávadná, môže sa používať na kúpanie i pitie (rozhodnutie okresného hygienika z 27. 2. 1976). V súčasnosti je výdatnosť prameňa nízka, voda sa používa len do detského bazéna a pre potreby poľnohospodárskeho družstva. Kúpalisko má vlastnú čistiareň a úpravňu vody, takže recirkuláciou je zabezpečená nízka spotreba novej vody. Voda sa používa z miestneho vodovodu.

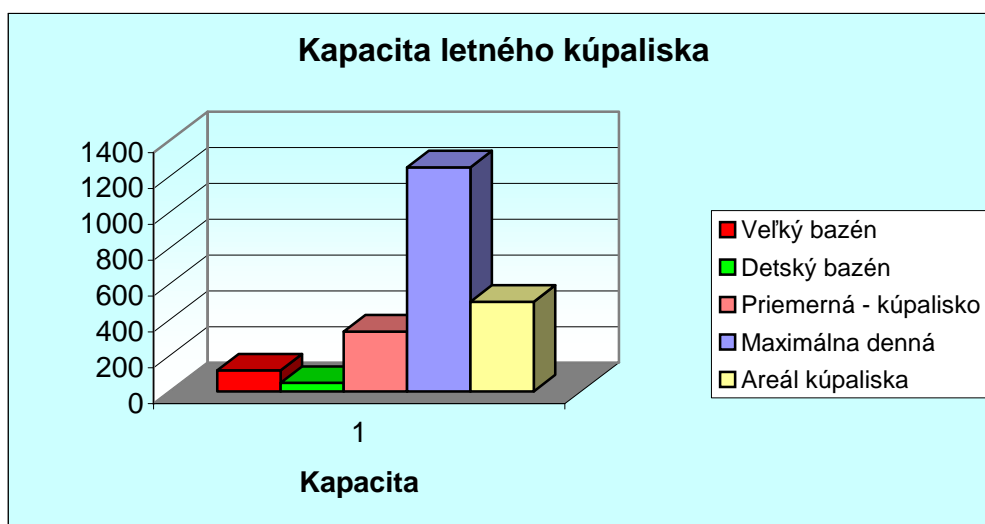
Plavecký bazén o rozmeroch 25 x 12,5 x 1,7m má plochu 350 m<sup>2</sup>, detský bazén o rozmeroch 10 x 5m má 72 m<sup>2</sup>. Celková plocha areálu kúpaliska je 5 000 m<sup>2</sup>.

**Tabuľka 5: Kapacita letného kúpaliska.**

	Denná kapacita
Veľký bazén	117
Detský bazén	48
Priemerná - kúpalisko	334
Maximálna denná	1250
Areál kúpaliska	500

Zdroj: Projektová dokumentácia letného kúpaliska

**Graf 5: Kapacita letného kúpaliska**



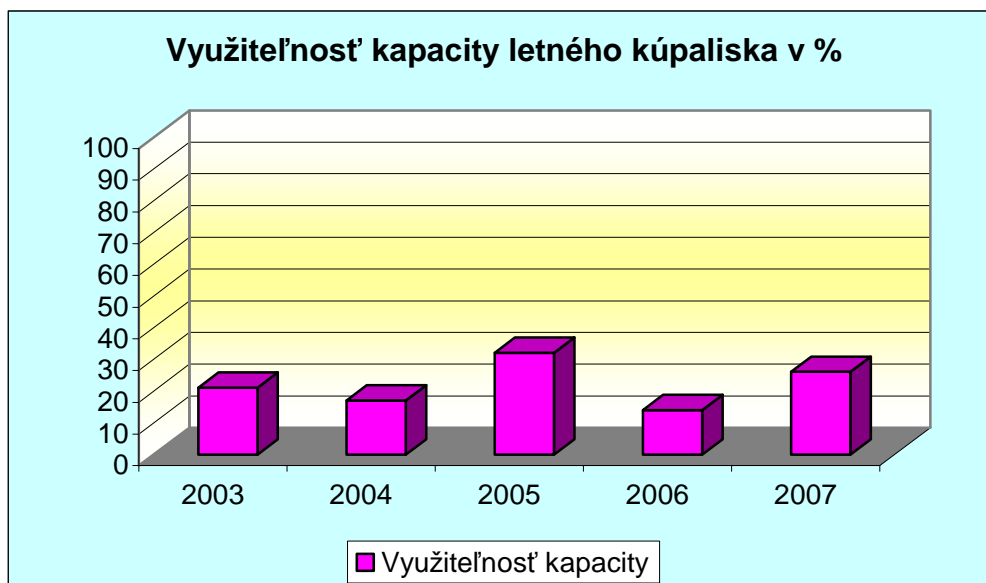
Zdroj: Projektová dokumentácia letného kúpaliska

**Tabuľka 6: Využitelnosť kapacity letného kúpaliska v %.**

Rok	2003	2004	2005	2006	2007
Využitelnosť kapacity	21	17	32	14	26

Zdroj: Štatistika návštevnosti letného kúpaliska pre rok 2007

**Graf 6: Využitelnosť kapacity letného kúpaliska v %.**



Zdroj: Štatistika návštevnosti letného kúpaliska pre rok 2007

V nasledujúcej tabuľke je možné vidieť ceny vstupeniek na kúpalisko rozdelené podľa času vstupu a dĺžky pobytu na celodenný lístok, zľavnený a týždenný lístok.

**Tabuľka 7: Ceny vstupného na kúpalisko a v turistickej ubytovni**

Kúpalisko	Celodenný lístok / v Sk /	Zľava / po 15 <sup>00</sup> hod/ / v Sk /	Týždenný lístok / v Sk /
Dospelí	50	30	300
Deti	30	10	160
Turistická ubytovňa	550,-Sk osoba / noc		

Zdroj: Štatistika návštevnosti letného kúpaliska pre rok 2007

### **Základné údaje o vode na kúpanie**

Voda je do bazénov napúšťaná z miestneho vodovodu. Kvalita vody veľkého bazénu je zabezpečovaná filtračným a chlorovacím zariadením. Teplota vody je závislá od počasia (20 – 23 °C). Množstvo zbytkového chlóru vo vode je sledované 3-krát denne odoberaním vzorky , pridaním reakčnej látky k vzorke a porovnaním. Voda v plaveckom bazéne je nepretržite filtrovaná, nevyžaduje pravidelnú výmenu. Denne sa iba dopĺňa ne požadovanú úroveň. Voda v detskom bazéne sa vymieňa podľa potreby minimálne raz týždenne.

## **4.6.2. Turistická ubytovňa**

Ubytovacia kapacita služieb je nasledovná: 1 desaťposteľová izba, 3 šesťposteľové, 1 štvorposteľová a jedna osemposteľová izba. Každá izba je vybavená umývadlom s teplou a studenou vodou. Sprchy a WC sú spoločné a nachádzajú sa na prízemí ubytovne.

### **Podmienky poskytovania služieb**

Objednávky ubytovacích služieb urobené písomne alebo iným spôsobom, ktoré boli ubytovacím zariadením potvrdené a neboli objednávateľom včas zrušené, sú obojstranne záväzné. O všetkých prevzatých a potvrdených objednávkach sa vedie evidencia. V ubytovni majú prednostné právo na ubytovanie prihlásení hostia, ale ubytovaní môžu byť aj náhodní hostia. Izba je hosťovi rezervovaná do 17.00 hod., ak nie je na objednávke uvedené inak. Host' je povinný v deň ukončenia pobytu uvoľniť izbu do 10.00 hod. Ak ubytovaný hosť požiada o predĺženie ubytovania, môže mu ubytovacie zariadenie, pokiaľ môže vyhovieť, ponúknuť aj inú izbu, ako bol pôvodne ubytovaný. Za peniaze a cenné veci nezodpovedá ubytovacie zariadenie, ak ich neprevzalo do úschovy. Na izbe môže ubytovaný hosť prijímať návštevy neubytovaných hostí len so súhlasom príslušného pracovníka ubytovacieho zariadenia.

Ubytovacie zariadenie zabezpečí pri ochorení alebo zranení hosť'a poskytnutie prvej pomoci, prípadne jeho prevoz do nemocnice. Hosť používa izbu po dobu, ktorú dohodol s ubytovacím zariadením. Hosť, ktorý sa ubytuje pred 6.00 hodinou rannou, uhradí cenu za ubytovanie za celú predchádzajúcu noc. V izbe alebo spoločenských priestoroch ubytovacieho zariadenia nesmie hosť bez súhlasu vedenia ubytovacieho zariadenia premiestňovať zariadenia, vykonávať opravy a akékoľvek zásahy do elektrickej siete a inej inštalácie.

Do priestorov ubytovacieho zariadenia je možné prichádzať motorovými vozidlami len po prístupových cestách a s vozidlami parkovať na vyhradených miestach pre parkovanie ubytovaných hostí. Za ubytovanie a ostatné služby je hosť povinný platiť ceny vopred dohodnuté pri nástupe na ubytovanie.

### 4.6.3. Bufet

Bufet je umiestnený na prízemí murovanej budovy v objekte kúpaliska . Bufet o celkovej ploche 21 m<sup>2</sup> je prevádzkovo členený na časť pre príjem pokrmov a potravín, výčapnú časť a výdajnú časť pre výdaj pokrmov, časť pre prípravu tepelne upravených mäsových výrobkov a stavebne oddelenú umyváreň pracovného náradia a náčinia a sklad fľaškového tovaru.

Konzumná miestnosť pre návštevníkov je o ploche 47,5 m<sup>2</sup> so stoličkovou kapacitou 24 miest. Pre konzumentov sú zabezpečené toalety v areáli kúpaliska. Pokrmy a nápoje sa podávajú v hygienických nenávratných obaloch , ktoré sa po použití zničia. Predaj požívatín , pokrmov a tabakových výrobkov sa vykonáva cez výdajné okienko do konzumnej miestnosti. V bufete je zabezpečený dostatok teplej a studenej pitnej vody. Zásobovanie pitnou vodou je z verejného vodovodu, odkanalizovanie je do jestvujúcej žumpy. Teplá tečúca voda je zabezpečená z elektrického bojlera.

Sortimentná náplň: tepelne upravené mäsové výrobky /varené párky/, hot-dog, teplé nápoje / káva, čaj/, alkoholické, nealkoholické , čapované nápoje / pivo, kofola/,mrazené mliečne a ovocné výrobky / nanuky/, cukrovinky, trvanlivé pečivo, slané pochutiny, pekárenské výrobky / chlieb, rohlík/, tabakové výrobky.

Suroviny sa odoberajú od osvedčených dodávateľov, ktorí garantujú kvalitu surovín. Suroviny sa prepravujú iba vo vozidlách , ktoré na tento účel vyhovujú. Pri príjme surovín a tovaru sa vykonáva ich kontrola.



## 5. ZÁVER

Obec vystupuje ako samostatný právny a ekonomický subjekt. Predovšetkým má zabezpečovať kvalitu života občanov, koordinovať činnosť ekonomických subjektov a občanov v súlade s obecnými záujmami, spolupracovať s inými obcami pri zabezpečovaní úloh nad obecného významu, napr. pri **výstavbe rekreačných areálov**.

Obec sa môže podieľať ne investičnej činnosti na svojom území, mala by plniť úlohu investora a spoluinvestora do rozvoja **cestovného ruchu**.

Vybudovaním rekreačno-športového strediska, rozšírením kúpaliska s ponukou občanom na získanie plôch na podnikanie, rekonštrukciou a zavedením solárneho ohrevu do bazénov, a rekonštrukciou vrtu termálnej vody môže v budúcnosti obec zlepšiť svoju situáciu a dosiahnuť zvýšenie svojich príjmov a tým aj zlepšenie života občanov.

Jeden z najvýznamnejších krokov k rozvoju obce je v medzinárodnej spolupráci. Pre rozvoj a podporu dvojstranných stykov je v čo najväčšej miere uzatvárať dohody o spolupráci, vyhľadávať kontakty pre možnú cezhraničnú spoluprácu.

Príležitosť pre rozvoj regiónu je aj vo zvyšovaní konkurencieschopnosti a výkonnosti činností, ktorá zabezpečí rast miestnych príjmov, ktorú je možné dosiahnuť zvyšovaním technologického a inovačného vývoja, marketingovými aktivitami a využitím výskumných vývojových činností. Tento prístup je nevyhnutný najmä z hľadiska zabezpečenia environmentálnej prijateľnosti, dlhodobej udržateľnosti existujúcich i vznikajúcich nových možností a dosiahnutia konkurenčnej výhody.

Z hľadiska implementácie navrhovaných opatrení je dôležitá existencia inštitúcií na regionálnej a nadregionálnej úrovni, ktoré by mali byť zodpovedné za realizáciu a hodnotenie navrhovaných aktivít.

Spolupracovať by mali hlavne tieto organizácie a subjekty:

- Obecný úrad Vlachovo
- Verejnoprospešné služby Vlachovo
- Regionálna rozvojová agentúra v Rožňave
- podnikateľské subjekty

Obec Vlachovo spĺňa kritériá pre podporu rozvoja z prostriedkov fondov EÚ, čo bude impulzom k rozvoju miestnych podnikateľských aktivít ako aj podpory cestovného ruchu. Do budúcnosti je na rozvoj regiónu nevyhnutné zabezpečiť a efektívne využiť čo najviac finančných zdrojov zo štátnych fondov ako aj z fondov EÚ.

## ZOZNAM POUŽITEJ LITERATÚRY

1. BENČO, J. – BERČÍK, P. – MAKARA, Š.: Organizácia a riadenie verejnej správy. Banská Bystrica: EF UMB, 1995. ISBN 80-8542-21-3.
2. BEŇOVÁ, E. a kolektív : *Financie a mena*. Bratislava: Ekonóm 1999. ISBN 80-8455-041-2.
3. BERNÁTH, J.: *Životné prostredie a spoločnosť SIDERIT, s. r. o.* In: Kol. THP Závodu SIDERIT Nižná Slaná: Technická konferencia. Košice, 2004. ISBN 80-48852-1-6.
4. BERNÁTOVÁ, M. – VAŇOVÁ, A.: Marketing pre samosprávy II. Komunikácia s verejnosťou. Banská Bystrica: EF UMB, 1999. ISBN 80-8055-338-6.
5. BOBRO, M. a kol.: *Banská činnosť v oblasti Nižnej Slanej a jej vplyv na ŽP*. In: Kol. THP Závodu SIDERIT Nižná Slaná: Technická konferencia. Košice, 2004. ISBN 80-802511-42-0.
6. BORZOVÁ, A. – MEDVEĎ, J.: Úvod do teórie financií a meny. Banská Bystrica: FF UMB, 1997. ISBN 80-8055-091-3.
7. ČIHOVSKÁ, V. a kol.: *Marketing neziskových organizácií*. Bratislava: Eurounion, 1999. ISBN 80-88984-04-1
8. DRUCKER, P.: *Řízení neziskových organizací*. Praha: Management Press, 2001.
9. OKRESNÝ ÚRAD ROŽŇAVA : *Enviromentálny akčný program okresu Rožňava*, odbor ŽP, r. 1997 v Rožňave
10. HAMALOVÁ, M.: *Ekonomika miest a obcí*. Bratislava: ES EU, 2000. ISBN 80-6723-092-1.
11. HAMERNÍKOVÁ, B. – KUBÁTOVÁ, K.: *Veřejné finance*. Praha: Eurolex Bohemia, 2000. ISBN 80-902752-1-4.
12. KUKLIŠ, P.: *Vybrané otázky postavenia obcí v spoločnosti*. In: *Problémy rozvoja územných celkov (priebežná správa výskumu)*. Banská Bystrica: EF UMB, 2001. ISBN 80-86172-1-2.
13. KUVÍKOVÁ, H.: *Mimovládne organizácie I. (Vybrané kapitoly)*. Banská Bystrica: Trian, 2001. ISBN 80-88945-55-0.
14. KUZMIŠIN, P.: *Podnik a podnikanie v trhovom prostredí*. Ostrava, ETHICS 2000 ISBN 80-27076-45-1.
15. LIPTÁK, J.: *Verejné financie*. Bratislava: Súvaha, 1999. ISBN 80-88727-21-9
16. MICHALOVÁ, V. a kol.: *Služby a cestovný ruch*. Bratislava: Sprint, 1999. ISBN

80-88848-51-2

17. NEMEC, J.: *Štát a trh (Vybrané problémy verejnej mikroekonomie)*. Banská Bystrica: END, 1997. ISBN 80-967847-0-6
18. NEUBAUEROVÁ, E. a kol.: *Teórie vo verejných financiách*. Bratislava: Ekonóm, 2003. ISBN 80-854769-1-7.
19. PEKOVÁ, J.: *Finance miestnej samosprávy*. Praha: Victoria Publishing, 1995.
20. ŘEHŮŘEK, M.: *Základy teórie samosprávy*. Bratislava: SAV, 2001. ISBN 80-9538-21-7.
21. SAMUELSON, P. A. – NORDHAUS, W. A.: *Ekonomie*. Praha, Svoboda 1991.
22. STUPÁK, Š.: *Súčasný stav ŽP Povodia Slanej – okresov Rožňava, Revúca a Rimavská Sobota*. In: Lipták, J.: *Možnosti a problémy rozvoja regiónu Horný Gemer*. Rožňava, 2001. ISBN 80-974867-2-0.
23. ŠKULTÉTY, P.: *Charakteristické črty verejnej správy*. Verejná správa, 2002. ISBN 80-8245-17-2.
24. ŠLOSÁR, J. : *Vlachovo 1427-2002*, Rožňava, Roven, 2002, ISBN 80-968795-4-5
25. ŠÚBERTOVÁ, E.: *Podnikanie a ekonomika podniku*. Bratislava: Kartprint 1997. ISBN 80-88459-3-5.
26. ŠVANTNEROVÁ, E.: *Predpoklady rozvoja municipálnej ekonomiky*. Banská Bystrica: EF UMB 2001. ISBN 80-967847-1-4
27. TEJ, J.: *Ekonomika a manažment verejnej správy*, VUS PU, Prešov 2002. ISBN 80-886702-53-1.
28. VLACHOVSKÉ NOVINY, *Stromíš*, č. 2, ročník VI, 2007.
29. VODZINSKÝ, V.: *Základy ekonomiky podniku*. Nepochikované prednášky. 2000. ISBN 80-87342-51-3.
30. Zákon č. 513/1991 Zb. *Obchodný zákonník* v znení neskorších predpisov.
31. Zákon č. 369/1990 Zb. o obecnom zriadení.
32. Zákon č. 302/2001 Z. z. o správe vyšších územných celkov.
33. Internetové zdroje:
  - [www.build.gov.sk](http://www.build.gov.sk)
  - [www.economy.gov.sk](http://www.economy.gov.sk)
  - [www.mpsr.sk](http://www.mpsr.sk)
  - [www.nadsme.sk](http://www.nadsme.sk)
  - [www.orsr.sk](http://www.orsr.sk)
  - [www.rra.sk](http://www.rra.sk)

[www.zrsr.vs.sk](http://www.zrsr.vs.sk)

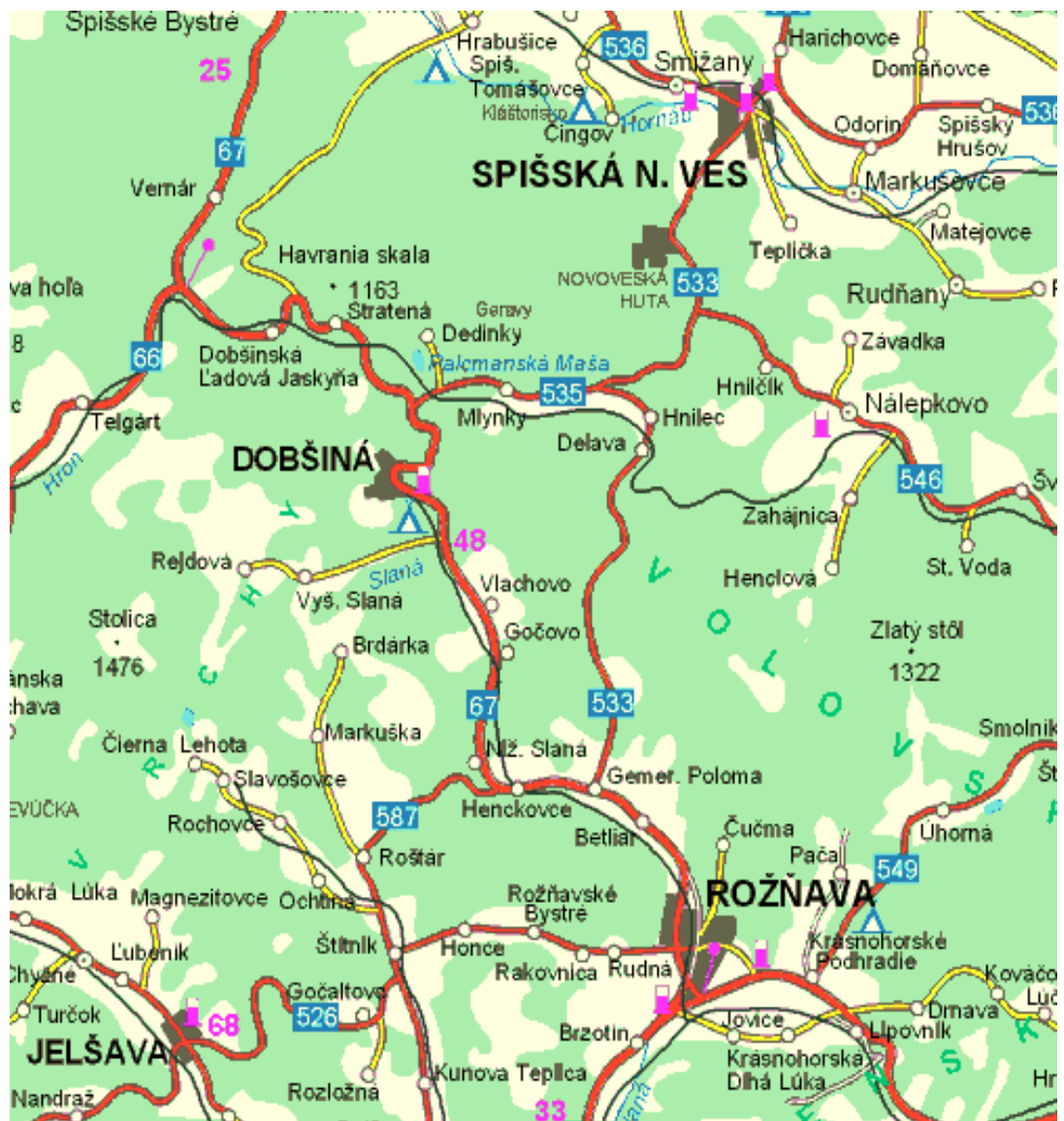
Iné zdroje: Rozhovor so starostom obce

## PRÍLOHY

Príloha 1: Mapa časti Slovenského Rudohoria

Príloha 2: Pohľad na Vlachovo

**Príloha 1 : Mapa časti Slovenského Rudohoria.**



**Príloha 2 : Pohľad na Vlachovo.**

