

**SLOVENSKÁ POĽNOHOSPODÁRSKA UNIVERZITA V NITRE**  
**FAKULTA EURÓPSKYCH ŠTÚDIÍ A REGIONÁLNEHO ROZVOJA**

**BAKALÁRSKA PRÁCA**

**SLOVENSKÁ POĽNOHOSPODÁRSKA UNIVERZITA  
V NITRE**

Rektor: prof. Ing. Mikuláš Látečka, PhD.

FAKULTA EURÓPSKÝCH ŠTÚDIÍ A REGIONÁLNEHO ROZVOJA

Dekanka: prof. JUDr. Anna Bandlerová, PhD.

**Zhodnotenie vybraných indikátorov trvalo udržateľného  
rozvoja v meste Tlmače**

Bakalárska práca

Katedra trvalo udržateľného rozvoja

Vedúci katedry: Ing. Monika Tóthová, PhD.

Vedúci práce: Ing. Martin Hauptvogel

Jana Éhnová

Nitra 2008

## Abstrakt

Bakalárska práca je zameraná na analýzu vybraných sociálnych indikátorov vo vzťahu k rozvojovým procesom v meste Tlmače.

Dané indikátory sme porovnávali v priebehu časového obdobia podľa dostupnosti údajov. Dospeli sme k záveru, že mesto Tlmače dosahuje v jednotlivých ukazovateľoch hodnoty primerané hodnotám dosahovaným v rámci Slovenskej republiky. Vo väčšine ukazovateľov dochádza k postupnému zlepšovaniu stavu.

V bakalárskej práci sú hodnotené štyri sociálne indikátory trvalo udržateľného rozvoja. Ako prvý ukazovateľ sme sledovali mieru nezamestnanosti v meste Tlmače. Uvedenom ukazovateli nastáva pokles – miera nezamestnanosti sa z roka na rok znižuje. V roku 2002 bola miera nezamestnanosti 12,5%, kým v roku 2006 to už bolo len 7,8%. Druhý riešený ukazovateľ bola hustota obyvateľstva. Pri tomto ukazovateli nastáva tiež pokles hodnôt. V roku 2002 dosahovala hodnoty 915 obyvateľov na km<sup>2</sup> a v roku 2006 to bolo 885 obyvateľov na km<sup>2</sup>. Ako tretí ukazovateľ sme riešili čistý migračný pomer. Pri tomto ukazovateli sme dospeli k záveru, že počet vystávaných obyvateľov prevyšoval počet prisťahovaných. Čistý migračný pomer, vyjadrený na 1000 obyvateľov, mal v roku 2002 hodnotu 8 obyvateľov a v roku 2006 to bolo už 16,6 obyvateľov. Ako posledný sme sledovali ukazovateľ koeficient populačného rastu, pri ktorom nastáva pokles hodnôt. V roku 2002 mal koeficient populačného rastu, vyjadrený na 1000 obyvateľov, zápornú hodnotu a to -7,5 a v roku 2006 dosahoval hodnotu -15,8 obyvateľov.

**Kľúčové slová:** hustota obyvateľstva, indikátory trvalo udržateľného rozvoja, mesto Tlmače, migračný pomer, nezamestnanosť, populačný rast, trvalo udržateľný rozvoj

## ČESTNÉ VYHLÁSENIE

Čestne vyhlasujem, že som bakalársku prácu vypracovala samostatne, a že som uviedla všetku použitú literatúru súvisiacu so zameraním bakalárskej práce.

Nitra, 2008

.....  
podpis autora BP

Touto cestou vyslovujem poďakovanie vedúcemu bakalárskej práce pánovi  
Ing. Martinovi Hauptvoglovi za pomoc, odborné vedenie, cenné rady a pripomienky pri  
vypracovaní mojej bakalárskej práce.

Nitra .....

.....

podpis autora BP

## **POUŽITÉ OZNAČENIE**

|        |  |
|--------|--|
| ICPD   | International Conference on Population and Development<br>(Medzinárodná konferencia o populácií a rozvoji) |
| MA     | Miestna agenda   |
| MS     | Microsoft  |
| NEAP   | Národný environmentálny akčný program  |
| NSTUR  | Národná stratégia trvalo udržateľného rozvoja  |
| OECD   | Organizácia pre hospodársku spoluprácu a rozvoj  |
| OSN    | Organizácia spojených národov  |
| PHSR   | Plán hospodárskeho a sociálneho rozvoja  |
| SR     | Slovenská republika  |
| ŠÚSR   | Štatistický úrad Slovenskej republiky  |
| TUR    | Trvalo udržateľný rozvoj   |
| ÚPN    | Územný plán  |
| ÚPSVaR | Úrad práce sociálnych vecí a rodiny  |
| VÚC    | Vyšší územný celok   |
| ŽP     | Životné prostredie   |

# OBSAH

|   |           |
|---|-----------|
| <b>ÚVOD</b> .....   | <b>8</b>  |
| <b>1 PREHĽAD O SÚČASNOM STAVE RIEŠENEJ PROBLEMATIKY</b> .....                       | <b>9</b>  |
| <b>1.1 Základné charakteristiky trvalo udržateľného rozvoja</b> .....               | <b>9</b>  |
| 1.1.1 Pojem trvalo udržateľný rozvoj.....   | 9         |
| 1.1.2 Základné princípy trvalo udržateľného rozvoja .....                           | 9         |
| 1.1.3 Základné kritériá TUR .....   | 10        |
| <b>1.2 Agenda 21</b> .....  | <b>10</b> |
| 1.2.1 Uplatňovanie Agendy 21.....   | 12        |
| 1.2.2 Miestna Agenda 21.....  | 12        |
| <b>1.3 Indikátory trvalo udržateľného rozvoja</b> .....                             | <b>13</b> |
| 1.3.1 Indikátory trvalo udržateľného rozvoja na regionálnej a miestnej úrovni ..... | 15        |
| <b>2 CIEĽ PRÁCE</b> .....   | <b>17</b> |
| <b>3 METODIKA PRÁCE</b> .....   | <b>18</b> |
| <b>3.1 Výber objektu skúmania</b> .....   | <b>18</b> |
| <b>3.2 Pracovné postupy</b> .....   | <b>18</b> |
| <b>3.3 Spôsob získavania údajov a ich zdroje</b> .....                              | <b>18</b> |
| <b>3.4 Použité metódy vyhodnotenia a interpretácie výsledkov</b> .....              | <b>18</b> |
| 3.4.1 Miera nezamestnanosti.....  | 18        |
| 3.4.2 Hustota obyvateľstva.....   | 19        |
| 3.4.3 Čistý migračný pomer .....  | 19        |
| 3.4.4 Koeficient populačného rastu.....   | 19        |
| <b>4. VÝSLEDKY PRÁCE A DISKUSIA</b> .....   | <b>21</b> |
| <b>4.1 Charakteristika mesta Tlmače</b> .....                                       | <b>21</b> |
| <b>4.2 Vybrané sociálne indikátory v meste Tlmače</b> .....                         | <b>22</b> |
| 4.2.1 Miera nezamestnanosti.....  | 22        |
| 4.2.2 Hustota obyvateľstva.....   | 27        |
| 4.2.3 Čistý migračný pomer .....  | 28        |
| 4.2.4 Koeficient populačného rastu.....   | 30        |
| <b>5 NÁVRH NA VYUŽITIE VÝSLEDKOV</b> .....  | <b>32</b> |
| <b>6 ZÁVER</b> .....  | <b>33</b> |
| <b>7 POUŽITÁ LITERATÚRA</b> .....   | <b>34</b> |

## ÚVOD

V dnešnej dobe, dobe ktorá je poznamenaná nesmiernym pokrokom vo všetkých odvetviach priemyslu, informatiky a mnohých ďalších sférach sa stále kladie dôraz na nové systémy a zariadenia. Tieto však so sebou prinášajú aj značné nepriaznivé vplyvy na životné prostredie. I keď sa donedávna nad tým takmer nikto nezamýšľal, ľudia už dnes pochopili, že takto to ďalej nemôže fungovať, ak si sami zo zelenej planéty postupne nechceme urobiť smetisko a miesto, kde sa už nebude dať dýchať.

Neudržateľnosť tejto situácie je stále viac alarmujúca. Čo je príčina? Je to nejaké sprisahanie, strach, úmysel, alebo túžba získať čo najviac, bez ohľadu na životné prostredie? Doba dnes prinútila ľudí myslieť na hmotné výhody a v ceste za týmto cieľom človek nevidí a možno ani nechce vidieť vznikajúcu hrozbu zničenie životného prostredia. Pochopenie ekologických problémov predpokladá pochopenie javov, ktoré sú často vzdialené v priestore a v čase. Ekonomické aktivity miest a krajín prinášajú svetu zvyšujúce sa riziko ohrozenia globálneho ekosystému ako napríklad globálna degradácia lesov, pôd a vodných systémov.

Alarmujúca situácia vo vymieraní rastlinných a živočíšnych druhov je skutočnou katastrofou, ktorá sa každým dňom stále stupňuje. Denne sa nenávratne vytrácajú z povrchu planéty Zem desiatky živočíšnych a rastlinných druhov bez možnosti ich návratu a navždy je porušený kolobeh života, ktorý sa vyvíjal tisíce a milióny rokov v intenzívnej interakcii s okolitým ekosystémom. Súčasné ekologické problémy zahŕňajú okrem vymierania druhov aj stenčovanie vrchnej ozónovej vrstvy, znečisťovanie vôd v jazerách a riekach, ničenie vrcholov hôr kyslými dažďami, ničenie prírody spôsobené únikmi toxických látok, znečisťovanie prírodného prostredia ropnými látkami.

Ľudia svojimi aktivitami dnes pretvárajú svet na nevhodný nielen pre život budúcich generácií ale na nevhodný aj pre súčasných obyvateľov planéty. Za takýchto okolností je možné iba dúfať, že človek začne prejavovať záujem o ochranu životného prostredia. Na začiatku by stačilo, aby každý pochopil, že každá aktivita, ktorú vo svojom živote vykonáva v určitej miere súvisí so životným prostredím a môže ho nepriaznivo ovplyvňovať. Nestačí sa však nad ochranou životného prostredia len zamýšľať, treba aj konať. Je nevyhnutné si uvedomiť, že rýchlosť ktorou sa technický pokrok rozbehol sa stáva ohrozujúcou pre globálny systém. Je potrebné sa postaviť proti tomuto pokroku a znižovať spotrebu neobnoviteľných prírodných zdrojov.



# 1 PREHLAD O SÚČASNOM STAVE RIEŠENEJ PROBLEMATIKY

## 1.1 Základné charakteristiky trvalo udržateľného rozvoja

### 1.1.1 Pojem trvalo udržateľný rozvoj

Definícia trvalej udržateľnosti sa prvýkrát objavila v roku 1972 v prvej správe Rímskeho klubu – „Hranice rastu“, v ktorej sa definuje ako „stav globálnej rovnováhy, pri ktorej sa počet obyvateľov Zeme a kapitál udržiavajú na viac – menej konštantnej úrovni a tendencie pôsobiace na rast či pokles týchto veličín musia byť pod dôslednou kontrolou“ (Meadows, a i. 1972).

Definíciami trvalo udržateľného rozvoja sa zaoberali aj mnohí ďalší autori (Vavroušek 1984, Barbier 1987, Brundtland 1987, Chiras 1993, Viederman 1996, Mederly 2003).

Z jednotlivých definícií možno vybrať niekoľko najpodstatnejších spoločných obsahových elementov, ktoré možno formulovať nasledovne (Demo a i. 1999):

- ❖ trvalo udržateľný rozvoj je cieľným procesom zmien v správaní ľudskej spoločnosti,
- ❖ rozvoj je chápaný ako dosahovanie najvyššej udržateľnosti kvality života, resp. zvyšovanie potenciálu uspokojovania ľudských potrieb a inšpirácií,
- ❖ rozvoj ma zabezpečovať nielen vnútrogeneračnú, ale i medzigeneračnú rovnosť (spravodlivosť) v uspokojovaní potrieb ľudí (udržanie možnosti voľby pre budúce generácie),
- ❖ rozvoj má podporovať harmóniu medzi ľudstvom a prírodou, život v medziach únosnej kapacity biosféry, prípadne (v dôsledne ekocentrickom chápaní) zabezpečovať okrem vnútrodruhovej rovnosti i medzidruhová rovnosť (spravodlivosť) v distribúcií majetkov resp. v uspokojovaní potrieb ľudí i ostatných bytostí.

### 1.1.2 Základné princípy trvalo udržateľného rozvoja

Princípy trvalo udržateľného rozvoja môžeme charakterizovať ako všeobecné pravidlo, základné pravidlo, alebo hodnotu (cena, význam), určitý predpoklad (hypotéza) alebo určitú základnú myšlienku, zásadu (Murcott, 1997).

Ako je množstvo definícií TUR, existuje aj niekoľko jeho princípov. Uvádzame niekoľko rozdelení princípov TUR podľa jednotlivých autorov a rokov.

Jedným z prvých delení bolo delenie princípov podľa Engelsa a i. (1986):

- ❖ integrácia ochrany prírody a rozvoja,
- ❖ uspokojenie základných ľudských potrieb,
- ❖ dosiahnutie rovnosti a sociálnej spravodlivosti,
- ❖ zabezpečenie sociálneho rozhodovania a kultúrnej rôznorodosti,
- ❖ udržiavanie ekologickej integrity.

### 1.1.3 Základné kritériá TUR

Kritériá trvalo udržateľného rozvoja poskytujú jednu z ciest k hodnoteniu správania sa ľudskej spoločnosti. Tak ako existuje množstvo princípov TUR, existuje aj mnoho kritérií TUR. V slovenskej literatúre kritériá TUR charakterizovali autori Huba, Ira (1996):

- ❖ Kritérium č. 1 Nejde o maximalizáciu, ale o optimalizáciu.
- ❖ Kritérium č. 2 Nejde o konzerváciu, ale o zmenu rozvojovej paradigmy.
- ❖ Kritérium č. 3 Ide o preferenciu prevencie pred terapiou.
- ❖ Kritérium č. 4 Ide o preferenciu prístupov a riešení dlhodobých (trvalo udržateľných) pred krátkodobými
- ❖ Kritérium č. 5 Ide o hľadanie a využívanie prírodných i antropicky simulovaných auto-regulačných a sebahodnotných mechanizmov.
- ❖ Kritérium č. 6 Ide o redukciu spotreby hmoty (surovín) a energie.
- ❖ Kritérium č. 7 Ide o maximalizáciu efektívnosti využívania surovín a energie.
- ❖ Kritérium č. 8 Ide o minimalizáciu nerecyklovateľných odpadov.
- ❖ Kritérium č. 9 Ide o integráciu mimo – ekonomických aspektov
- ❖ Kritérium č. 10. Ide o preferenciu komplexnosti pred parciálnosťou.

## 1.2 Agenda 21

Na konferencii OSN o životnom prostredí, ktorá sa konala 3.-14. júna 1992 v Rio de Janeiro, boli prijaté 4 základné dokumenty podporujúce stratégiu trvalo udržateľného rozvoja, ktoré možno považovať za návod na konanie. Konferencia a dokumenty na nej prijaté, keďže mali globálny význam a prierezový charakter, ovplyvnili činnosť mnohých

organizácii hospodárskeho, sociálneho a environmentálneho zamerania vo svete i v jednotlivých štátoch (Agenda 21 a ukazovatele TUR, 1996).

- ❖ Rio deklarácia (namiesto očakávanej Charty Zeme) zameraná na povinnosti štátov pri zachovaní života na Zemi,
- ❖ Dohovor o biologickej diverzite (biodiverzite), ktorý podpísalo 154 zo 178 zúčastnených štátov (nepodpísali napríklad USA a bývalá ČSFR ),
- ❖ Rámcový dohovor o klimatických zmenách (bývalá ČSFR nepodpísala),
- ❖ Agenda 21 ako program trvalo udržateľného rozvoja a všestrannej starostlivosti o životné prostredie sveta s výhľadom do 21. storočia.

Najrozsiahljším dokumentom je Agenda 21, t.j. program všestrannej starostlivosti o životné prostredie ľudstva v 21. storočí. Agenda 21 vysvetľuje, že populácia, spotreba a technológie sú hlavnými hnacími silami pri zmene životného prostredia. Načrtáva, čo sa musí v jednej časti sveta urobiť pre obmedzenie odpadových a neefektívnych spotrebných návykov, zatiaľ čo v druhej časti sveta sa musí podporiť zvýšený, no udržateľný rozvoj. Toto riešenie ponúka koncepcie a programy, ktoré dosiahnu udržateľnú rovnováhu medzi spotrebou a populáciou a medzi veľkosťou populácie, ktorú je schopná Zem užiť. Popisuje niektoré z technológií a techník, ktoré sa musia vyvinúť pre zabezpečenie ľudských potrieb pri citlivom zaobchádzaní s prírodnými zdrojmi (Demo a i. 1999).

TUR chápe verejnosť často len ako nový prístup k ochrane životného prostredia. Miestna Agenda 21 však spája všetky aspekty rozvoja komunity - ekonomické, sociálne, kultúrne a environmentálne. Miestna Agenda 21 je proces, v ktorom samosprávy spolupracujú s ostatnými záujmovými skupinami mesta alebo obce. K základným prvkom jej stratégie patrí vyhlásenie vízie, ktorá určí hlavné problémy, stanoví konkrétne riešenia a dlhodobý rozvoj komunity. Akčný plán určí úlohy konkrétnych organizácií, partnerov a časový harmonogram. Mechanizmus zavedenia Miestnej Agendy 21 obsahuje aj odpovede na to, ako aktivity úspešne a efektívne zrealizovať, zhodnotiť a aktualizovať. TUR by sa mal riadiť pomocou vypracovaných a schválených dokumentov - na národnej úrovni je to Národná stratégia trvalo udržateľného rozvoja (NS TUR), na regionálnej úrovni Regionálna Agenda 21 a na miestnej úrovni Miestna Agenda 21 (Hudeková, Mederly, 2003).

### 1.2.1 Uplatňovanie Agendy 21

Na uplatňovanie Agendy 21 sa možno pozrieť z viacerých hľadísk:

- ❖ *odvetvové hľadisko* - založené na zhodnotení trvalej udržateľnosti rozvoja jednotlivých hospodárskych odvetví, vrátane rozvoja hospodárskych aktivít v environmentalistike,
- ❖ *regionálne hľadisko* - založené na zhodnotení trvalej udržateľnosti rozvoja jednotlivých regiónov (krajov, okresov, miest a obcí),
- ❖ *ekonomické hľadisko* - založené na zhodnotení trvalej udržateľnosti rozvoja makroekonomiky a mikroekonomiky, ako aj vhodnosti ekonomických nástrojov na podporu TUR,
- ❖ *sociálne hľadisko* - založené na zhodnotení trvalej udržateľnosti sociálneho rozvoja a podmienok pre ochranu zdravia obyvateľstva a zdravotnú starostlivosť,
- ❖ *právne hľadisko* - založené na zhodnotení právneho systému na podporu TUR,
- ❖ *výchovno-vzdelávacie hľadisko* - založené na zhodnotení školskej a mimoškolskej výchovy k trvalej udržateľnosti, úrovne spoločenského vedomia a angažovanosti obyvateľstva v tomto smere (Klinda, 2000).

### 1.2.2 Miestna Agenda 21

Podľa Reitschmiedovej a i. (2003), do miestnej Agendy 21 sú zainteresované osoby a skupiny, ktoré môžu ovplyvniť, alebo ktoré môžu byť ovplyvnené výsledkom rozhodnutia, plánu, programu alebo aj procesom, ktorý k tomuto výsledku vedie.

Zoznam závisí od konkrétnych podmienok v každej obci:

- ❖ miestna samospráva,
- ❖ regionálna samospráva a miestna štátna správa,
- ❖ verejný sektor,
- ❖ miestne a regionálne podniky a podnikatelia,
- ❖ mimovládne organizácie,
- ❖ zástupcovia vybraných skupín spoločností,
- ❖ jednotlivci začlenení do formálnych skupín a verejnosť,
- ❖ externí partneri

Kľúčovými prvkami podľa Morrisovej a i. (2000), podporujúcimi dlhodobý, tvorivý a motivujúci proces MA 21 sú:

- ❖ riadenie a zlepšovanie pôsobnosti miestnej samosprávy v oblasti TUR,
- ❖ integrovanie problematiky TUR do projektov, plánov, programov a každodennej činnosti miestnej samosprávy,
- ❖ zvyšovanie environmentálneho vedomia a vzdelávanie miestnych obyvateľov a predstaviteľov samosprávy,
- ❖ konzultovanie a zapojenie verejnosti,
- ❖ partnerská spolupráca činnosť,
- ❖ tvorba stratégie a akčného plánu TUR,
- ❖ hodnotenie úspešnosti, monitoring, podávanie správ a aktualizácia.

### **1.3 Indikátory trvalo udržateľného rozvoja**

Za slabé miesta koncepcie trvalej udržateľnosti a jej uplatňovania v rozhodovaní i každodennom živote sa považuje jej nejednoznačnosť, nedostatočná konkrétnosť a obmedzená merateľnosť. Jednou z ciest, ako prekonať toto obmedzenie je vytvorenie systému ukazovateľov trvalo udržateľného rozvoja, ktoré by prostredníctvom merateľných hodnôt charakterizovali základné atribúty vývoja posudzovanej komunity, územnosprávnej jednotky či odvetvia z hľadiska jej (jeho) rešpektovania, resp. nerešpektovania princípov a kritérií trvalej udržateľnosti (Demo a i. 1999).

Indikátory (ukazovatele) trvalo udržateľného rozvoja predstavujú podľa Krasneca (2000) určité kvantifikované a kvalifikované informácie, ktoré pomáhajú objasniť, ako sa menia vzťahy a procesy v životnom prostredí a spoločnosti v určitom čase.

Indikátory (ukazovatele) TUR sú praktickým nástrojom na meranie postupu prac v rámci programu MA 21. Indikátory TUR môžu spĺňať v rámci programu MA 21 celý rad funkcií - zjednodušovať, objasňovať a sprostredkovať súhrnné informácie pre obce/mikroregióny, pomáhať začleňovaniu environmentálnych, sociálnych, kultúrnych a sociálno - ekonomických aspektov do rozhodovania a pomáhať merať a upresňovať pokrok obce/mikroregiónu smerom k cieľom TUR, poskytovať včasné varovanie pred možným ekonomickým, sociálnym a environmentálnym ohrozením. Bežne používané ukazovatele (napr. HDP) a meranie individuálnych zdrojov alebo tokov znečistenia, nie sú samé o sebe vhodnými indikátormi trvalej udržateľnosti (Mederly a i., 2003).

Huba a i. (2000) definuje indikátor TUR mesta veľmi jednoducho a výstižne ako merateľný údaj, ktorý poskytuje informáciu o tom, či aktivity na území mesta smerujú k trvalo udržateľnému rozvoju.

Ukazovatele trvalo udržateľného rozvoja by sa mali používať v rozhodovacom procese na úrovni jednotlivých krajín. Nie všetky ukazovatele sú však použiteľné v každej individuálnej situácii. Krajiny by si mali vybrať a aplikovať tie ukazovatele, ktoré sú relevantné z hľadiska ich národných priorít, cieľov a plánov (Demo a kol., 1999).

Z vecného hľadiska sa podľa Krasneca (2003) najčastejšie indikátory TUR rozdeľujú podľa 4 oblastí (aspektov) - sociálne, ekonomické, environmentálne a inštitucionálne indikátory:

- ❖ sociálna oblasť - stav a vývoj demografickej a sociálnej štruktúry a životnej úrovne obyvateľov,
- ❖ ekonomická oblasť - stav a vývoj ekonomickej výkonnosti a aktivity obyvateľov,
- ❖ environmentálna oblasť - stav a vývoj životného prostredia obce/mikroregiónu,
- ❖ inštitucionálna oblasť - monitorovanie fungovania samosprávy a štátnej správy, participácie občanov obce/mikroregiónu na správe vecí verejných a pod.

Pri formulovaní a výbere indikátorov musíme vždy starostlivo prihliadať na tri hľadiská (úrovne): kvalitu, kvantitu a čas. Ku každej úrovni cieľov treba osobitne vybrať charakteristické indikátory. Pri ich výbere sa musí predovšetkým ujasniť, ako (akými indikátormi) sa bude sledovať plnenie cieľov (napr. dlhodobých strategických, krátkodobých implementačných). Základnou zásadou je vybrať indikátory tak, aby korešpondovali s prioritami a cieľmi MA 21. K tomu, aby bolo možné určitý indikátor považovať za relevantný vzhľadom k problematike MA 21, musí samozrejme spĺňať určité predpoklady - napr. významnosť, reprezentatívnosť, merateľnosť, spoľahlivosť, výpovedná schopnosť, relevantnosť vzhľadom k cieľom MA 21 (Huba a i., 2000).

Dôležité je predovšetkým, aby údaje boli reprezentatívne vzhľadom k MA 21 danej obce/regiónu, aby boli merateľné, dali sa opakovane získať a vyhodnocovať s minimálnymi nákladmi. K tomu je potrebné využiť jednak existujúce zdroje údajov, jednak vlastné prieskumy a kvalifikované odhady (Mederly a i., 2003).

Indikátory TUR na miestnej úrovni boli u nás použité napr. počas dvoch projektov - programu "Trvalo udržateľné mestá/regióny na Slovensku" (ETP Slovensko, 1997-2000) a aplikácie metodiky "Spoločné európske indikátory miest" (REC Slovensko, 2002-2003). Problematike indikátorov TUR na miestnej úrovni sa venuje u nás zatiaľ málo pozornosti (Huba a i., 2000).

Pri návrhu indikátorov je vhodné vychádzať z existujúcej údajovej databázy. V tomto ohľade sú podmienky v SR pre všetky obce a regióny obdobné. Významným zdrojom informácií sú štátne štatistické zisťovania, ktoré sa vykonávajú každoročne Štatistickým úradom SR, jeho krajskými pracoviskami a orgánmi štátnej správy. Dobrým

zdrojom dát sú výsledky pravidelného sčítania obyvateľstva, domov a bytov v SR, ktoré sa opakuje v desaťročných intervaloch (naposledy v máji 2001) a poskytuje rozsiahle údaje o demografii, osídlení a niektorých sociálnych ukazovateľoch podľa obcí SR. Viaceré zdroje informácií sa sústreďujú aj na úrovni miestnej samosprávy napr. údaje z matriky, údaje o podnikateľských subjektoch, pozemkoch, stavebnej činnosti, v oblasti životného prostredia sú to údaje o znečisťovateľoch ovzdušia, tvorbe a nakladaní s odpadmi a pod. Ďalším dôležitým zdrojom informácií sú regionálna štátna správa a samospráva, a to najmä informácie sústredené v odvetvových aj prierezových rozvojových dokumentoch - napr. územných plánoch VÚC a pod. Významným zdrojom získavania informácií sú samotní občania príslušnej obce/mikroregiónu (Mederly a i., 2003).

Indikátory TUR sú integrálnou súčasťou celého procesu MA 21 - už víziu udržateľného rozvoja a hlavne ciele MA 21 v danej obci/mikroregióne je potrebné definovať tak, aby bolo možné ich napĺňanie aj monitorovať prostredníctvom merateľných ukazovateľov - indikátorov. Každý indikátor by mal mať určené hlavne parametre - názov, mernú jednotku, vzťah k prioritám a hlavným cieľom MA 21, vzťažné hodnoty (východiskovú, optimálnu cieľovú, porovnávaciu), periodicitu vyhodnocovania (Mederly, Hudeková, 2003)

### **1.3.1 Indikátory trvalo udržateľného rozvoja na regionálnej a miestnej úrovni**

Okrem medzinárodnej a národnej úrovne je dôležité vyhodnocovať pokrok v oblasti udržateľného rozvoja aj na nižších úrovniach. Indikátory na regionálnej úrovni sú doposiaľ zriedkavé, na hodnotenie indikátorov je však veľmi vhodnou základňou miestna úroveň.

V rámci EÚ sa od roku 2000 vyvinulo a hodnotilo niekoľko indikátorových systémov určených najmä pre mestá. V rokoch 1999–2003 bola realizovaná široká iniciatíva smerujúca k vyhodnocovaniu indikátorov udržateľného rozvoja európskych miest, tzv. *spoločné európske indikátory* – European Common Indicators (Anonymus, 2003). Navrhnutý bol výsledný súbor 10 indikátorov, ktoré boli vyhodnotené do r. 2003 celkovo v 42 modelových samosprávach (mestách a regiónoch).

Medzi povinné indikátory ECI patrí:

1. spokojnosť občanov s miestnou komunitou
2. miestny príspevok ku globálnym klimatickým zmenám
3. miestna mobilita a doprava cestujúcich

4. dostupnosť miestnej verejnej zelene a miestnych služieb
5. kvalita miestneho ovzdušia

Okrem povinných indikátorov boli tiež vyhodnotené indikátory dobrovoľné:

6. doprava detí do školy
7. trvalo udržateľný manažment samosprávy a miestnych podnikateľov
8. znečistenie životného prostredia hlukom
9. trvalo udržateľné využívanie krajiny
10. produkty podporujúce trvalú udržateľnosť



## **2 CIEĽ PRÁCE**

Cieľom bakalárskej práce je analyzovať vybrané sociálne indikátory trvalo udržateľného rozvoja v meste Tlmače. Vyhodnocované sú: nasledovné indikátory: miera nezamestnanosti, hustota obyvateľstva, čistý migračný pomer a koeficient populačného rastu.

Čiastkové ciele:

1. Charakteristika sledovaného územia
2. Analýza vybraných sociálnych indikátorov TUR mesta Tlmače

## **3 METODIKA PRÁCE**

### **3.1 Výber objektu skúmania**

Objektom skúmania je mesto Tlmače. Toto mesto bolo vybraté na základe dobre dostupných zdrojov. V bakalárskej práci je hodnotený súčasný stav mesta Tlmače pomocou vybraných sociálnych indikátorov trvalo udržateľného rozvoja.

### **3.2 Pracovné postupy**

V prvej časti je charakterizované mesto Tlmače z hľadiska analýzy zložiek rozvoja v území.

V druhej časti sú vypočítané a interpretované vybrané sociálne ukazovatele TUR, pomocou ktorých je analyzovaný vývoj mesta Tlmače v sociálnej oblasti. Tento vývoj je porovnávaný so Slovenskou republikou.

### **3.3 Spôsob získavania údajov a ich zdroje**

Pri spracovávaní bakalárskej práce sme vychádzali z dostupných literárnych a internetových zdrojov, z údajov poskytnutých Úradom práce, sociálnych vecí a rodiny (ÚPSVaR). Pri charakterizovaní vybraného územia boli použité informácie z aktuálneho Programu hospodárskeho a sociálneho rozvoja (PHSR) mesta Tlmače na roky 2007–2016. Údaje sú spracované v časovom rade 2002 až 2006. Pre charakteristiku vzdelanostnej štruktúry nezamestnaných, vekovej štruktúry nezamestnaných a štruktúry nezamestnaných podľa dĺžky evidencie sú kvôli dostupnosti údajov použité údaje za roky 2004–2006.

### **3.4 Použité metódy vyhodnotenia a interpretácie výsledkov**

V bakalárskej práci sú použité metódy analýzy, syntézy a vedeckej abstrakcie. Pri vyhodnocovaní údajov sú využívané ukazovatele miera nezamestnanosti, hustota obyvateľstva, čistý migračný pomer a koeficient populačného rastu. Charakteristika týchto ukazovateľov je čerpaná od autorov Demo, Bielek, Hronec (1999).

#### **3.4.1 Miera nezamestnanosti**

Stručná definícia: Miera nezamestnanosti je pomer nezamestnaných k celkovej pracovnej sile.

Merná jednotka: %

## Agenda 21: Kapitola 3: Boj s chudobou

Účel: Miera nezamestnanosti vymeriava časť pracovnej sily, ktorá v skúmanom období :

- i) nebola v práci alebo dočasne absentovala (t.j. nebola platená ani samostatne zárobkovo činná),
- ii) je k dispozícii,
- iii) alebo hľadá prácu

V rámci tohto ukazovateľa je sledovaná aj vzdelanostná štruktúra nezamestnaných, veková štruktúra nezamestnaných a štruktúra nezamestnaných podľa dĺžky evidencie.

### **3.4.2 Hustota obyvateľstva**

Stručná definícia: Celkový počet obyvateľov krajiny alebo územia vydelený veľkosťou územia (na jednotku plochy).

Merná jednotka: Zvyčajne sa vyjadruje ako počet obyvateľov na kilometer štvorcový.

Agenda 21: Kapitola 5: Dynamika demografického rastu a trvalo udržateľný rozvoj.

Účel: Tento ukazovateľ meria koncentráciu obyvateľstva v priestore. Hustota obyvateľstva sa môže využívať ako parciálny indikátor požiadaviek a aktivít ľudí v danom území. Pre analytické účely sú vhodnejšie presnejšie ukazovatele, ako napr. počet obyvateľov na jednotku obývateľnej alebo kultivovateľnej pôdy. Rovnako užitočné môžu byť aj ukazovatele, rozpisované do kategórií podľa veľkosti miest, v spojení s ďalšími ukazovateľmi sídelných útvarov.

### **3.4.3 Čistý migračný pomer**

Stručná definícia: Pomerný rozdiel medzi počtom imigrantov a emigrantov v určitej oblasti a v určitom období k priemernému počtu obyvateľov v danej oblasti a v danom období. Medzinárodná a vnútroštátna migrácia sa uvádza oddelene.

Merná jednotka: Zvyčajne sa vyjadruje na tisíc obyvateľov.

Agenda 21: Kapitola 5: Dynamika demografického rastu a trvalo udržateľný rozvoj.

Účel: Čistý migračný pomer meria geografický pomer. Migrácia patrí popri narodení a smrti k základným demografickým javom, ktoré priamo ovplyvňujú počet obyvateľov (veľkosť populácie) v danej oblasti.

### **3.4.4 Koeficient populačného rastu**

Stručná definícia: Priemerný ročný stupeň zmeny vo veľkosti populácie v určitom období.

Merná jednotka: Zvyčajne sa vyjadruje na tisíc obyvateľov.

Agenda 21: Kapitola 5: Dynamika demografického rastu a trvalo udržateľný rozvoj.

Účel: Koeficient populačného rastu meria rýchlosť zmeny veľkosti populácie.

Pre interpretáciu výsledkov analýzy sú použité grafické výstupy programu MS Excel.

## 4. VÝSLEDKY PRÁCE A DISKUSIA

### 4.1 Charakteristika mesta Tlmače

Mesto Tlmače sa nachádza na juhozápadnom Slovensku a spadá do okresu Levice v Nitrianskom samosprávnom kraji.

Prvá písomná zmienka pochádza z roku 1075. Mestské výsady a Štatút mesta získalo mesto v roku 1986.

Mesto sa nachádza na rozhraní Podunajskej nížiny a Štiavnických vrchov na rieke Hron pri Slovenskej bráne. Bezprostredne v okolí sa vypínajú Kozmálovské vršky – časť Štiavnických vrchov. Tlmače sú ideálnym východiskom do Štiavnických vrchov a k Slovenskej bráne. Mesto sa nachádza v nadmorskej výške 175 m. n.m. Celková rozloha mesta je 5 km<sup>2</sup>. Hustota obyvateľstva je 885 obyvateľov na km<sup>2</sup> (ŠÚ SR, 2008). Mesto leží v Hronskej nive Podunajskej Pahorkatiny. Leží tesne pri juhozápadnom úpätí Štiavnických vrchov v mieste, kde Hron opúšťa zúženinu Slovenskej brány. Pôvodná obec Tlmače je na ľavom brehu Hrona, sídlisko Lipník vyrástlo na svahu blízko pravého brehu rieky. Mesto patrí do teplej a suchej klimatickej oblasti. Priemerná ročná teplota presahuje 9 °C, pričom ročne padne okolo 600 mm zrážok.

Mesto Tlmače je obývané menším počtom obyvateľov. V roku 2006 žilo v meste 4 107 obyvateľov (PHSR, 2007) s trvalým pobytom a asi 200 obyvateľov s prechodným pobytom. Veková štruktúra je tvorená vo veľkej miere obyvateľstvom v produktívnom veku. Negatívnym javom je skutočnosť, že mesto zaznamenáva výrazne menší počet obyvateľov v predproduktívnom veku než v poproduktívnom veku. Pomer starnúceho obyvateľstva sa teda vyvíja nerovnomerne s pomerom obyvateľstva v predproduktívnom veku a dochádza k starnutiu populácie. Čo sa týka skladby obyvateľov prevažnú väčšinu obyvateľov tvoria občania slovenskej národnosti. Ďalej sú to občania maďarskej národnosti a občania rómskej národnosti. V meste bývajú aj občania českej, poľskej, nemeckej, ukrajinskej, rusínskej a moravskej národnosti. Spolunažívania jednotlivých komunit je prakticky bezproblémové.

Najväčším zamestnávateľom v meste Tlmače sú Slovenské energetické strojárne akciová spoločnosť. Je to strojárna firma, ktorá patrí medzi významných dodávateľov kotlov pre elektrárne, teplárne, spaľovne na svetovom trhu. V meste je pomerne nízka miera nezamestnanosti, pretože je tu vysoký podiel obyvateľstva v produktívnom veku. Mesto má dobrú geografickú polohu z hľadiska rozvojových pól (pracovné príležitosti v Zlatých Moravciach, Leviciach, Vrábľoch, Mochovciach).

## 4.2 Vybrané sociálne indikátory v meste Tlmače

### 4.2.1 Miera nezamestnanosti

Nezamestnanosť je relevantný ukazovateľ pri meraní trvalo udržateľného rozvoja, predovšetkým ak sa zisťuje pravidelne a zvažuje sa spolu s ďalšími sociálno-ekonomickými indikátormi. Pokladá sa za jednu z hlavných príčin chudoby v bohatých krajinách a v krajinách so stredným národným dôchodkom, a príčinou chudoby ľudí s vysokoškolským vzdelaním v krajinách s nízkym národným dôchodkom (Demo, Bielek, Hronec, 1999).

Miera nezamestnanosti sa v meste Tlmače za sledované obdobie postupne znižovala, aj keď v roku 2005 bol zaznamenaný mierny nárast (tab. 1).

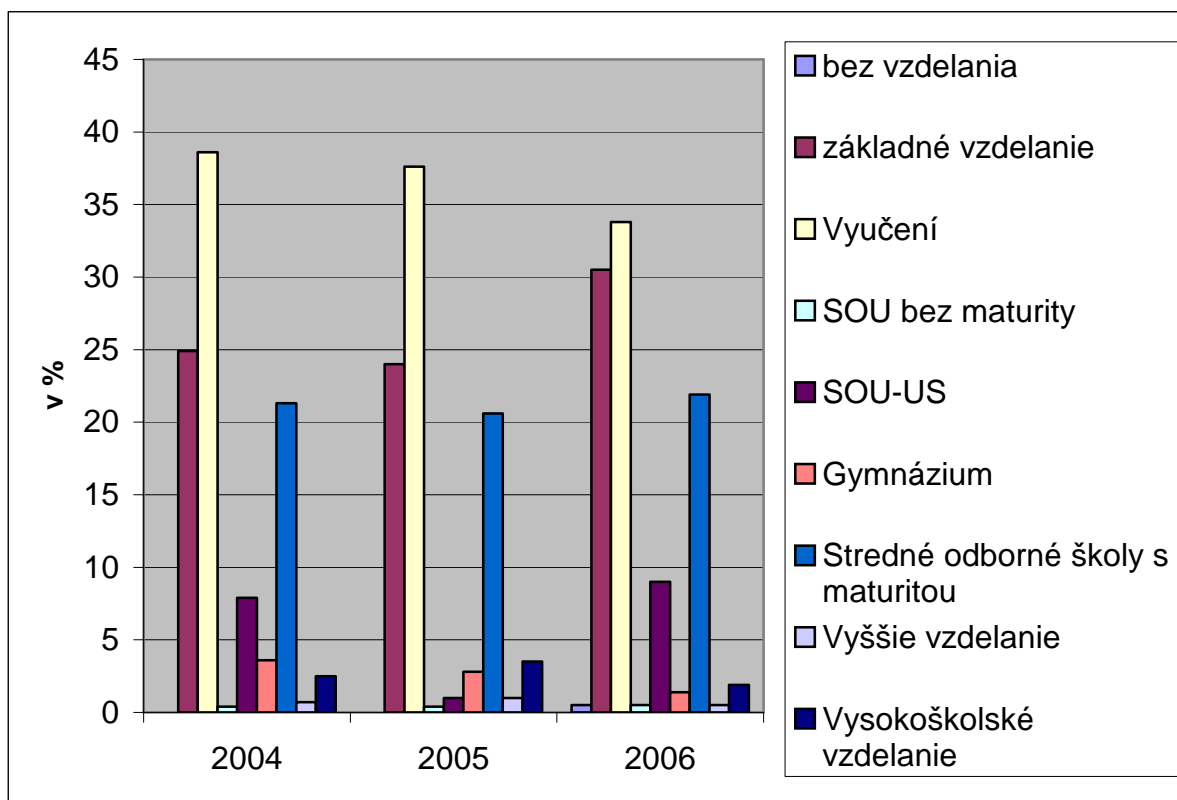
**Tabuľka 1 Miera nezamestnanosti v meste Tlmače (PHSR Tlmače, 2006)**

| Rok                   | 2002 | 2003 | 2004 | 2005 | 2006 |
|-----------------------|------|------|------|------|------|
| Miera nezamestnanosti | 12,5 | 11,4 | 9,9  | 10,4 | 7,8  |

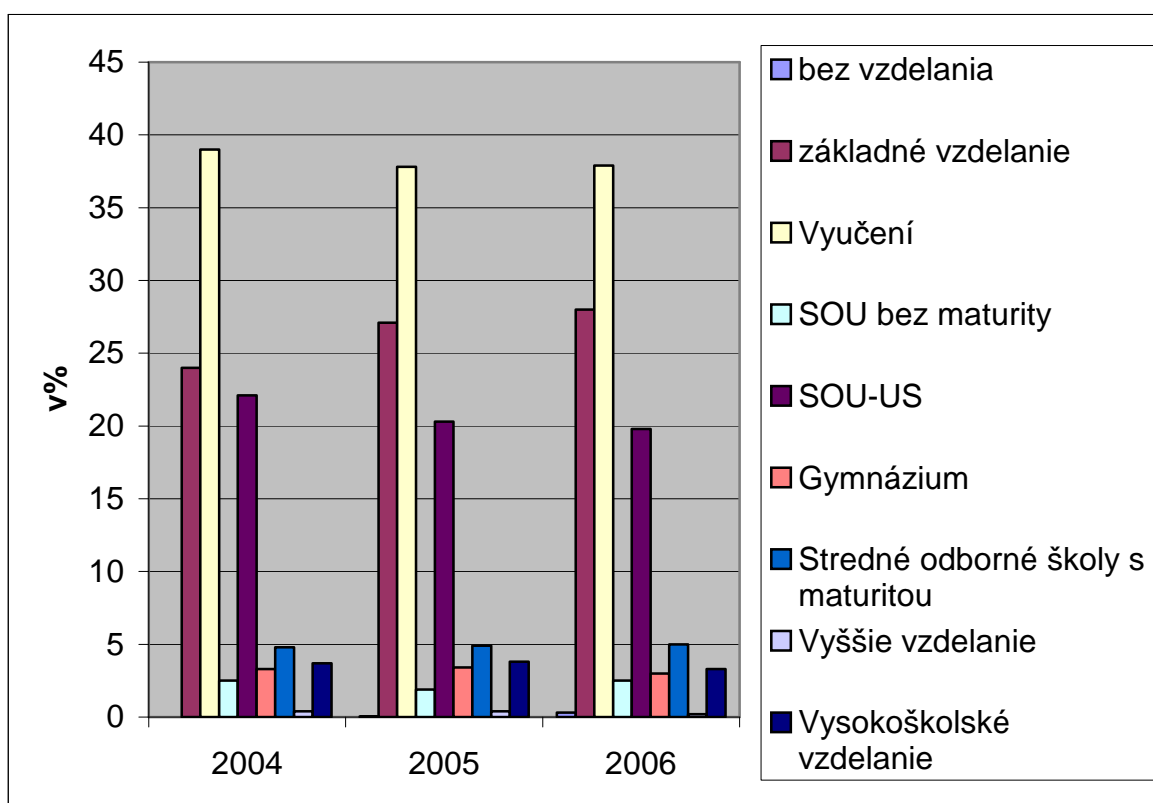
Podnikateľskú sféru a zamestnanosť v meste tvoria SES Tlmače, Technické služby mesta Tlmače a okrem týchto podnikov sa v meste nachádza množstvo menších prevádzok v oblasti služieb a obchodu.

Pôvodná kotlárska fabrika, dnes Slovenské energetické strojárne a.s., predstavovala dôležitý rozvojový impulz. Aj v súčasnosti je SES Tlmače akciová spoločnosť najväčším zamestnávateľom v meste, keď zamestnáva 1 920 zamestnancov. Tento priemyselný podnik je zameraný na výrobu a montáž priemyselného potrubia, oceľových konštrukcií, rekonštrukciu a servis tlakových zariadení a zariadení ekológie, výrobu technologických zariadení stavieb a energetických zariadení. Ďalším veľkým zamestnávateľom v meste sú Technické služby mesta Tlmače so svojimi asi 60 zamestnancami (PHSR Tlmače, 2007).

Ďalší obyvatelia mesta dochádzajú za prácou do okresného mesta Levice, alebo do blízkych atómových elektrární Mochovce.



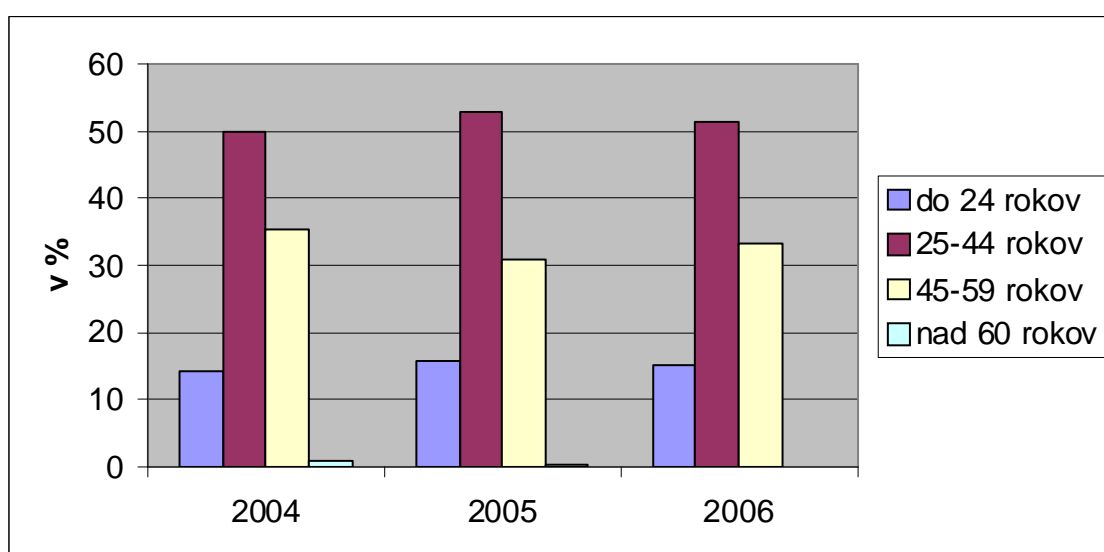
Obrázok 1 Vzdelanostná štruktúra nezamestnaných v Tlmačoch (PHSR Tlmače, 2007)



Obrázok 2 Vzdelanostná štruktúra nezamestnaných SR (ŠÚSR, 2008)

Z obr. 1 vyplýva, že najväčší počet nezamestnaných v meste Tlmače je z kategórii vyučení (takmer 39 %). Väčší počet nezamestnaných tvorí aj vzdelanostná kategória absolventov stredných odborných škôl s maturitou (približne 21 %) a SOU–US, nakoľko im chýbajú praktické skúsenosti.

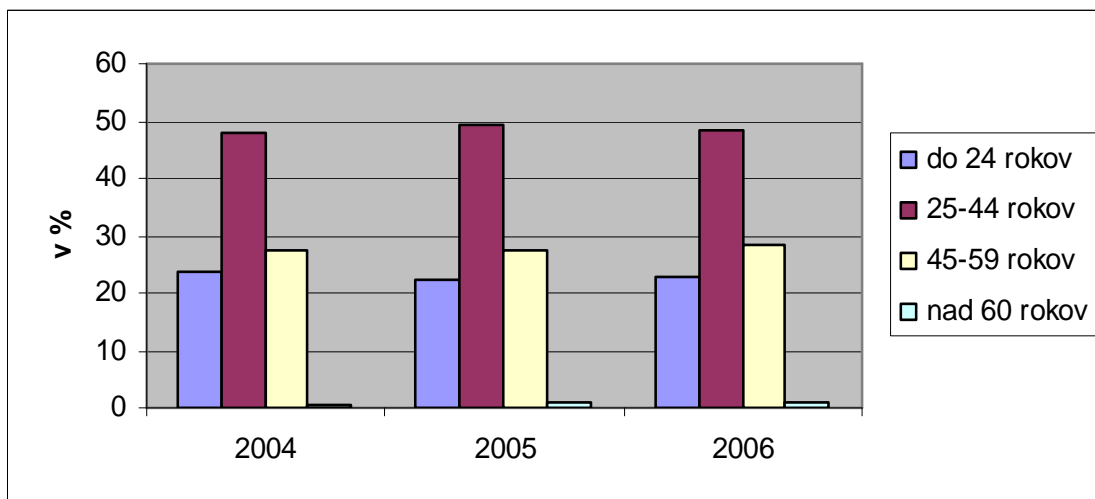
Podľa obr. 2 najviac nezamestnaných z pohľadu vzdelanostnej štruktúry je z kategórie vyučení (39%), podobne ako aj v meste Tlmače. Nasledujú osoby so základným vzdelaním okolo 25%.



**Obrázok 3 Veková štruktúra nezamestnaných v Tlmačoch (PHSR Tlmače, 2007)**

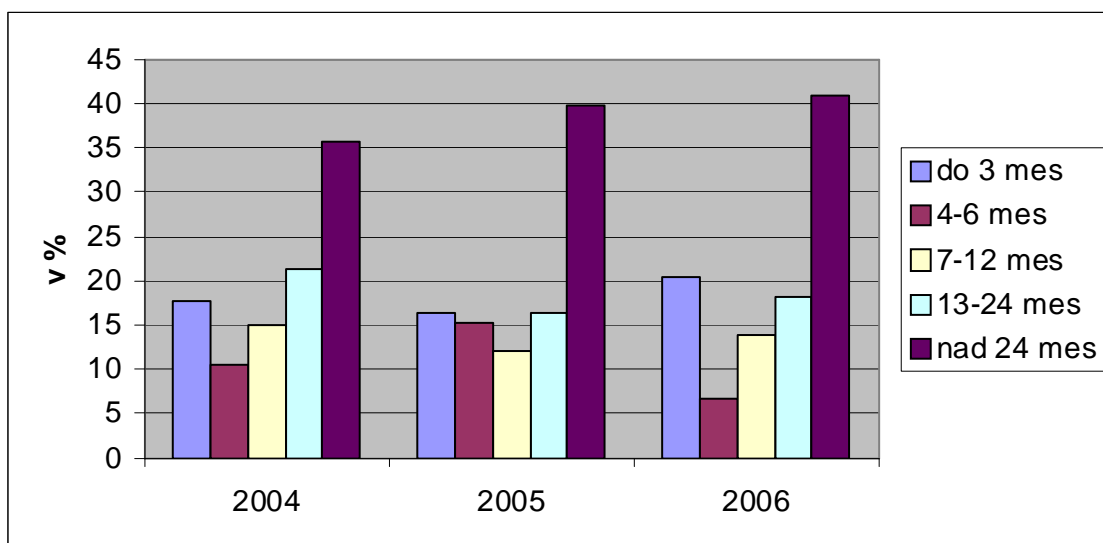
Podľa obr. 3 je najviac nezamestnaných vo vekovej kategórii od 25 do 44 rokov. Za rok 2006 predstavoval podiel nezamestnaných nad 50 %- Nasleduje veková kategória od 45 do 59 rokov.





**Obrázok 4 Veková štruktúra nezamestnaných v SR (ŠÚ SR, 2006)**

Pri porovnaní vekovej štruktúry nezamestnaných v meste Tlmače a SR vidíme, že podobne ako v meste Tlmače, tak aj v celej SR údaje ukazujú, že najviac nezamestnaných je vo vekovej kategórii od 25 do 44 rokov. Naopak najmenej nezamestnaných je vo vekovej kategórii nad 60 rokov ako v meste Tlmače, tak aj za celú SR.

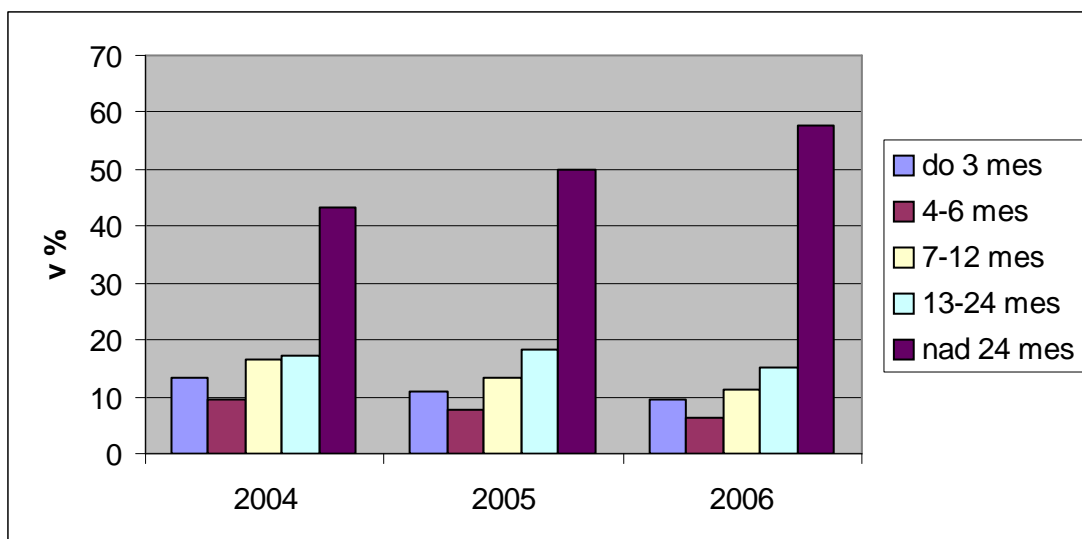


**Obrázok 5 Štruktúra nezamestnaných podľa dĺžky evidencie v meste Tlmače (PHSR Tlmače, 2007)**

Dĺžka evidencie uchádzačov o prácu sa pohybuje väčšinou v časovom období nad 24 mesiacov.

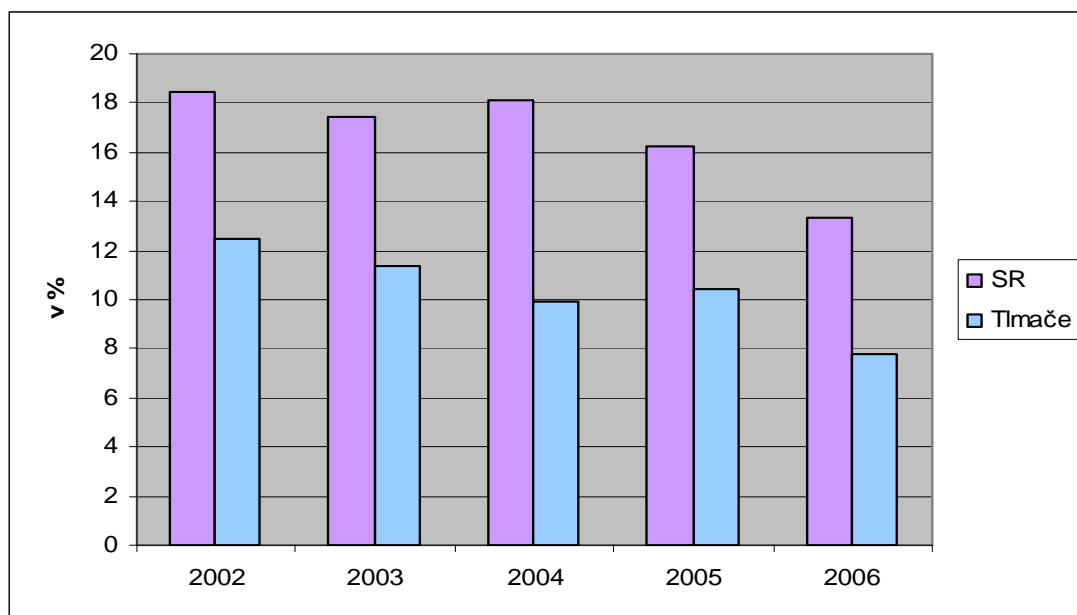
Počas sledovaného obdobia sa táto kategória vyskytovala každoročne najpočetnejšie a percentuálne tvorila 35,7–40,9 % z celkových počtov nezamestnaných.

O niečo priaznivejšie sa vyvíjala kategória dĺžky evidencie do 3 mesiacov, pohybovala sa medzi 16,4–20,5 %.



**Obrázok 6 Štruktúra nezamestnaných podľa dĺžky evidencie v SR (ŠÚ SR, 2006)**

Z obr. 6 vyplýva, že najviac nezamestnaných za celú SR je tak isto ako v meste Tlmače z kategórie nezamestnaní podľa dĺžky evidencie viac ako 24 mesiacov. Nasledujú nezamestnaní s dĺžkou evidencie 13–24 mesiacov.



**Obrázok 7 Porovnanie miery nezamestnanosti mesta Tlmače so SR (PHSR Tlmače 2007, ŠÚ SR 2006)**

Z obr. 7 vyplýva, že mesto Tlmače dosahuje oproti celoslovenskému priemeru pozitívnejšie výsledky aj keď na celom Slovensku miera nezamestnanosti postupne klesala, čo bolo ovplyvnené silným ekonomickým rastom.

#### 4.2.2 Hustota obyvateľstva

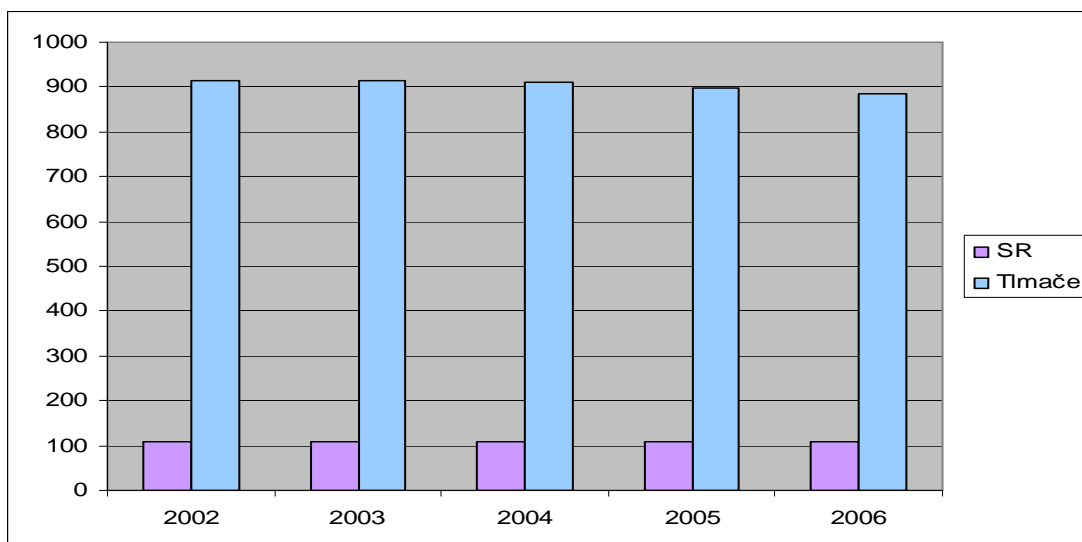
Tento ukazovateľ je najužitočnejší na subnárodnej úrovni. V Agende 21 sú špecifické odkazy na hustotu obyvateľstva v súvislosti s desertifikáciou (Kapitola 12) a problematikou pitnej vody a komunálnych odpadov v mestských oblastiach (kapitoly 18 a 21). Vo vidieckych oblastiach môžu demografické faktory v interakcii s ďalšími faktormi, ako sú ekologické dotácie a komercionalizácia poľnohospodárstva, vytvoriť tlak na pôdny fond. Veľká alebo narastajúca hustota obyvateľstva môže ohroziť chránené lesné oblasti a ekologicky nestabilnú alebo marginálnu krajinu. Vysoká koncentrácia obyvateľstva však znamená aj zvýšenie požiadaviek na zamestnanie, bývanie, sociálnu bezpečnosť a služby a na environmentálnu infraštruktúru pre sanitačné práce a odpadové hospodárstvo (Klinda, 1996).

**Tabuľka 2 Hustota obyvateľstva v meste Tlmače v rokoch 2002–2006 (ŠÚ SR, 2008)**

| Rok                   | 2002 | 2003 | 2004 | 2005 | 2006 |
|-----------------------|------|------|------|------|------|
| Obyv./km <sup>2</sup> | 915  | 914  | 911  | 899  | 885  |

Ako vidieť v tabuľke 2, hustota obyvateľstva sa z roka na rok mierne znižuje. Kým v roku 2002 to bolo 915 obyvateľov na km<sup>2</sup>, v roku 2006 je to 885 obyvateľov na km<sup>2</sup>. Je to spôsobené tým, že klesá počet obyvateľov mesta. Ľudia odchádzajú z mesta hlavne za prácou do väčších miest. Väčšia hustota obyvateľstva je na sídlisku Lipník, pretože je tam väčšia koncentrácia obyvateľstva v panelákových bytoch ako v dolnej časti mesta, kde sú vystavané rodinné domy.

Mesto Tlmače je svojou rozlohou 4,64 km<sup>2</sup>, najmenším mestom Levického okresu, ale aj Nitrianskeho kraja, počtom obyvateľov je tiež najmenším mestom.



**Obrázok 8 Porovnanie hustoty obyvateľstva mesta Tlmače a SR v rokoch 2002–2006 (ŠÚ SR, 2008)**

Hustota obyvateľstva je ďaleko väčšia v Tlmačoch ako je priemer za celé Slovensko. Kým v meste Tlmače dosahuje hustota obyvateľstva hodnoty okolo 900 obyvateľstva na km<sup>2</sup>, priemer za celé Slovensko je okolo 100 obyvateľov na km<sup>2</sup> najväčšia koncentrácia obyvateľstva je vo veľkých mestách a naopak najmenšia vo vidieckych oblastiach.

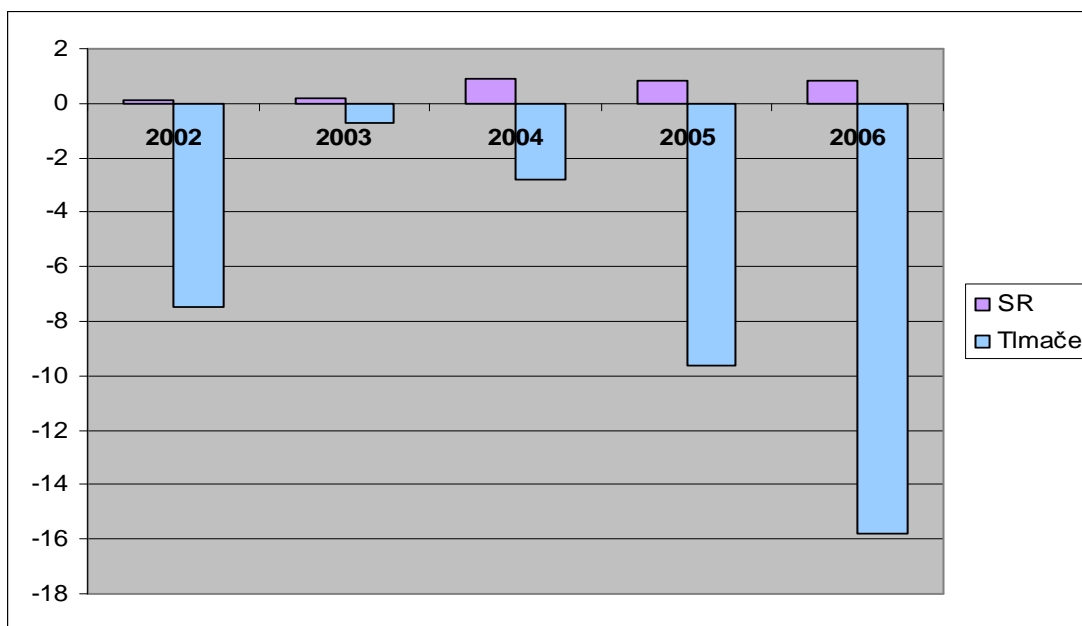
#### 4.2.3 Čistý migračný pomer

V krajinách s vysokou pôrodnosťou sa mladí ľudia tvoriaci veľkú časť populácie, dožadujú lekárskej starostlivosti, vzdelávania a zamestnania čo predstavuje hlavný indikátor budúcich zmien. Preto Akčný program Medzinárodnej konferencie o populácii a rozvoji (ICPD) vyzýva krajiny, aby vykonali potrebné kroky a ukončili demografické prechodné obdobie, pretože nerovnováha medzi demografickým kurzom a ekonomickými, sociálnymi a environmentálnymi cieľmi, spolu s neudržateľnými modelmi výroby a spotreby, má vážne dôsledky pre trvalo udržateľný rozvoj (Demo, Bielek, Hronec, 1999).

**Tabuľka 3: Čistý migračný pomer v meste Tlmače (ŠÚ SR, 2006)**

| Rok  | Prišťahovaní | Vyšťahovaní | Absolútne údaje | na 1000 obyvateľov |
|------|--------------|-------------|-----------------|--------------------|
| 2002 | 64           | 98          | -34             | -8                 |
| 2003 | 70           | 82          | -12             | -2,8               |
| 2004 | 83           | 97          | -14             | -3,3               |
| 2005 | 66           | 113         | -47             | -11,2              |
| 2006 | 52           | 120         | -68             | -16,6              |

Z tabuľky 3 vyplýva, že vo všetkých rokoch prevláda počet vyšťahovaných obyvateľov ako počet prišťahovaných. Kým v roku 2002 sa v meste Tlmače vyšťahovalo len 34 obyvateľov, v roku 2006 to bolo už 68 obyvateľov. Je to spôsobené tým, že ľudia (hlavne mladí) odchádzajú za prácou do väčších miest. Buď majú malo pracovných príležitostí, alebo nemajú vhodné bytové podmienky.



**Obrázok 9 Porovnanie čistého migračného pomeru obyvateľstva mesta Tlmače a SR (ŠÚ SR, 2008)**

Obrázok 9 ukazuje, že mesto Tlmače má za posledné roky negatívny migračný pomer. Migračný pomer v celej SR zaznamenáva pozitívne hodnoty. To znamená, že v priemere sa na Slovensku viac ľudí prisťahuje ako vyšťahuje.

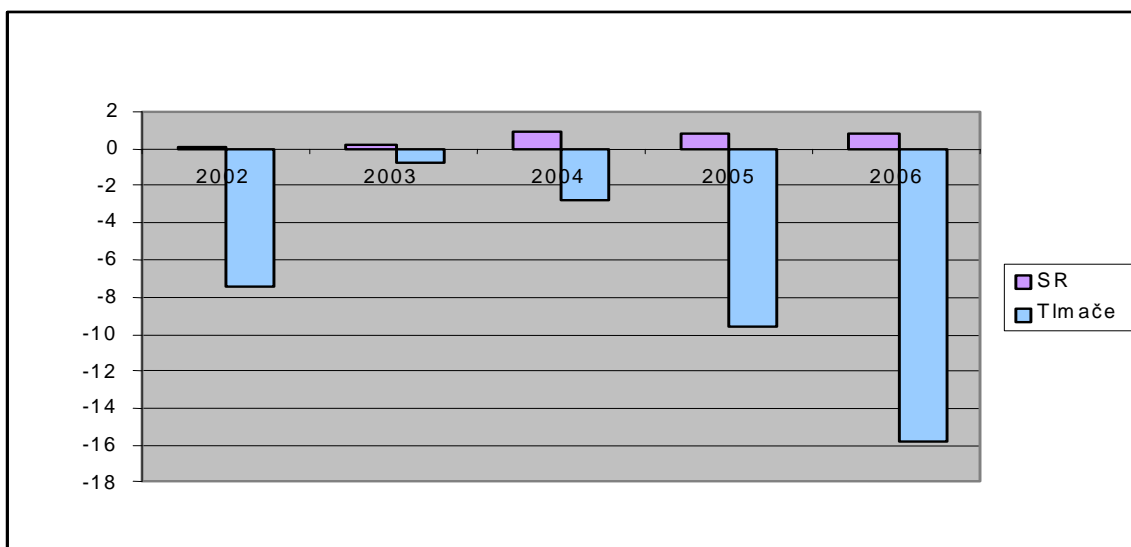
#### 4.2.4 Koeficient populačného rastu

Agenda 21 identifikuje populačný rast ako jeden z najdôležitejších prvkov ovplyvňujúcich dlhodobú udržateľnosť. Veľmi rýchly rast populácie môže spôsobiť napätie v kapacitných možnostiach krajiny pri vysporiadaní sa s mnohými ekonomickými, sociálnymi a environmentálnymi problémami, predovšetkým vtedy, keď sa rýchly rast populácie objaví súčasne s biedou, nedostatočným prístupom k zdrojom, alebo s neudržateľnými modelmi výroby a spotreby, prípadne ak k nemu dochádza v ekologicky nestabilných oblastiach (Klinda, 2006).

Tabuľka 4 Koeficient populačného rastu v meste Tlmače (ŠÚ SR, 2008)

| Rok  | Narodení | Zosnulí | Prirodzený prírastok |                    | Migračný pomer  |                    | Koeficient populačného rastu |                    |
|------|----------|---------|----------------------|--------------------|-----------------|--------------------|------------------------------|--------------------|
|      |          |         | Absolútne údaje      | na 1000 obyvateľov | Absolútne údaje | na 1000 obyvateľov | Absolútne údaje              | na 1000 obyvateľov |
| 2002 | 28       | 30      | -2                   | -0,5               | -34             | -8                 | -32                          | -7,5               |
| 2003 | 33       | 24      | 9                    | 2,1                | -12             | -2,8               | -3                           | -0,7               |
| 2004 | 26       | 28      | -2                   | -0,7               | -14             | -3,3               | -12                          | -2,8               |
| 2005 | 28       | 35      | -7                   | -1,7               | -47             | -11,2              | -40                          | -9,6               |
| 2006 | 27       | 24      | 3                    | 0,7                | -68             | -16,6              | -65                          | -15,8              |

Z tabuľky 4 vyplýva, že obyvateľstvo starne – narodí sa menej občanov, ako zomrie a vysťahuje sa viac občanov, ako sa do mesta Tlmače prisťahuje. Migrujú hlavne mladší občania, pretože majú nedostatok pracovných príležitostí a slabú podporu mesta pre rozvoj bývania.



Obrázok 10 Porovnanie koeficientu populačného rastu za mesto Tlmače a SR (ŠÚSR,2008)

Z obrázka 10 vyplýva, že populačný rast za SR je kladný – počet narodených je väčší ako počet zomrelých a počet prisťahovaných väčší ako počet prisťahovaných. Naopak v meste Tlmače postupne prevládajú zomretí nad narodenými -populácia starne a viac ľudí sa z mesta vystáhuje, ako prisťahuje.

## 5 NÁVRH NA VYUŽITIE VÝSLEDKOV

- ✓ mieru nezamestnanosti, ktorá má síce klesajúcu tendenciu, ale je stále problémom mesta, by bolo vhodné riešiť podporou rozvoja podnikateľských aktivít, vytváraním podmienok pre dostatok pracovných príležitostí s vyššími príjmami
- ✓ keďže veľkú časť skupiny nezamestnaných tvoria dlhodobo nezamestnaní so základným vzdelaním alebo s výučným listom, návrhom pre mesto je podporovať vzdelávanie, rekvalifikáciu so špeciálnym zameraním na dlhodobo nezamestnaných
- ✓ pre znižovanie miery nezamestnanosti v meste je potrebné vytvárať nové pracovné príležitosti v oblastiach obchodu, služieb, priemyslu, sociálnej oblasti
- ✓ predpokladom pre zastavenie negatívneho migračného vývoja je vytvorenie podmienok pre nové pracovné príležitosti najmä zhodnotením územného rozvojového potenciálu pre umiestnenie potrebných funkcií, najmä pre priemysel, bývanie, vybavenosť, ale i každodennú a krátkodobú rekreáciu a oddych
- ✓ pre znižovanie negatívneho migračného vývoja je dôležitá podpora bývania mladých zo strany mesta a tiež výstavba nájomných bytov v meste
- ✓ tvorba a realizácia programov trvalo udržateľného rozvoja a do jeho realizácie zapájanie všetkých vrstiev obyvateľstva, čím sa podporuje výchova obyvateľstva ako aj riešenie problémov v meste Tlmače



## 6 ZÁVER

Cieľom našej bakalárskej práce bolo hodnotenie súčasného stavu rozvoja mesta na základe analýzy vybraných sociálnych ukazovateľov meste Tlmače.

V našej bakalárskej práci sme dospeli k nasledovným záverom:

Miera nezamestnanosti v meste Tlmače má podobne ako na celom Slovensku klesajúcu tendenciu. Kým v roku 2002 dosahovala miera nezamestnanosti v meste Tlmače 12,5 %, v roku 2006 to bolo už len 7,8 %. Zistili sme, že najviac nezamestnaných zo vzdelanostnej kategórie je z kategórie základné vzdelanie a vyučenie, podľa dĺžky evidencie sú to nezamestnaní, ktorí sú na úrade práce dlhšie ako 24 mesiacov a podľa veku, nezamestnaní občania vo veku 50–54 rokov.

Hustota obyvateľstva z roka na rok mierne klesá. Kým v roku 2002 to bolo 915 obyvateľov na km<sup>2</sup>, v roku 2006 to bolo už len 885 obyvateľov. Tento pokles môže indikovať buď zvýšenú emigráciu obyvateľstva, alebo zväčšenie katastra mesta Tlmače. Z výsledkov analýzy ďalšieho ukazovateľa, čistého migračného pomeru sa ukázalo, že pokles hustoty je spôsobený vyst'ahovaním obyvateľstva.

Pri ukazovateli čistý migračný pomer nastáva výrazné zvýšenie počtu vyst'ahovaných osôb z mesta. V roku 2002 sa odsťahovalo 98 ľudí a prisťahovalo len 68 ľudí, v roku 2006 sa vyst'ahovalo už 120 ľudí a prisťahovalo len 52 ľudí.

Pri ukazovateli koeficient populačného rastu nastávajú negatívne hodnoty – viac ľudí v sledovanom období zomrelo, ako sa narodilo a viac ľudí sa vyst'ahovalo ako prisťahovalo. Preto sú hodnoty záporné. Tento vývoj zodpovedá celoslovenskému i globálnemu trendu vyspelých krajín.

Z výsledkov práce vyplynulo, že mesto Tlmače má podobné sociálne charakteristiky ako je celoslovenský priemer. Mesto čelí problému veľkej skupiny dlhodobo nezamestnaných obyvateľov, ďalej emigrácii, hlavne v dôsledku nedostatočnej ponuky pracovných príležitostí a negatívneho demografického vývoju.

## 7 POUŽITÁ LITERATÚRA

1. ANONYMUS. 2003. Development, Refinement, Management and Evaluation of European Common Indicators Project (ECI). Final Project Report. Ambiente Italia Research Institute, European Commission, s. 24–50.
2. BARBIER, E. B. 1987. *The Concept of Sustainable Economic Development*. In *Environm. Conserv.*, 1987, č. 14, s. 100
3. BRUNDTLAND, G. H. 1987. *Our Common Future*. Oxford: Oxford University Press, Oxford, 1987. 135 s.
4. DEMO, M. – BIELEK, P. – HRONEC, O. 1999. *Trvalo udržateľný rozvoj*. Nitra : SPU, 1999. 400 s. ISBN 80-7137-611-6
5. ENGELS, J.R. – ENGELS, J.G. 1986. Eds. *Ethic of Environmenal and development*. Tuscon: University of Arizona press. 1999.
6. HUBA, M. – IRA, V. 1996. *Vzťah medzi produktivitou, stabilitou a sustainabilitou na príklade urbárnej krajiny*. In: *Huba a i.* 1996. *Ponovembrové Slovensko*. Bratislava: EuroUniPress a STUŽ, 1996. 85 s.
7. HUBA, M. 2001. *Trvalo udržateľný rozvoj -Výzva pre Slovensko*, Bratislava: REC SR, 2001 126 s. ISBN 80-968591-7-X
8. HUDEKOVÁ, Z. – MEDERLY, P. 2003 *Spoločné európske indikátory udržateľného rozvoja miest*. Bratislava: REC Slovensko, 2003. 95 s.. ISBN 80-968850-6-5
9. CHIRAS, D.D. 1993. *Ecologic Teaching the Biological Principles of Sustainability*. In. *Amer. Biol. Techer*, roč.55, 1993, s71 – 76
10. KLINDA, J. et al. 2000. *Koncepcia environmentálnej výchovy a vzdelávania*. Bratislava: EKOPRESS, 2000. 40 s. ISSN 1335-1567

11. KLINDA, J. (ed.). 1996. *AGENDA 21 a ukazovatele trvalo udržateľného rozvoja*. Bratislava: MŽP SR, 1996. 520 s. ISBN 80-88833-03-5
12. KOZOVÁ, M. – KRŠÁKOVÁ, A. – MEČIAROVÁ, J. – MEDERLY, P. 2003. *Miestna agenda 21 na Slovensku: Metodická príručka*. Bratislava: Regionálne enviromentálne centrum pre krajiny strednej a východnej Európy - REC Slovensko, 2003. 137 s. ISBN 80-968850-7-3.
13. MEDERLY, P. 2001. *Indikátory trvalo udržateľného rozvoja: prehľad vývoja a vyhodnotenie dôrazom na Slovenskú republiku*. Bratislava: REC Slovensko, 2001.
14. MEADOWS, D.H. et al. 1972. *The Limits to Growth*. Universe Books, New York: 1972
15. MURCOTT, S. 1997. *Sustainable Development: A Meta Review of Definitions, Principles, Criteria, Indicators, Conceptual Frameworks, Information Systems*. Research Enviromental Engineer. Massachusetts: Massachusetts Institute of technology, 1997. 37s.
16. NOVÁČEK, P., MEDERLY, P. a i., 1996: *Strategie udržateľného rozvoje*. Univerzita plackého, Společnost pro trvale udržateľný život. Olomouc. s. 1996
17. NOVÁČEK, P., HUBA, M., 1994: *Ohrozená planéta*. Přírodovedecká fakulta UP Olomouc, Společnost pro trvalo udržateľný život, Olomouc, 202 s.
18. PHSR TLMAČE 2007: *Program hospodárskeho a sociálneho rozvoja mesta Tlmače (2007–2013)* [online], [citované 28. septembra 2008]. Dostupné na internete: [http://www.mestotlmace.sk/?id\\_menu=29687&firmy\\_slovenska\\_flag=0](http://www.mestotlmace.sk/?id_menu=29687&firmy_slovenska_flag=0)
19. REITSCHMIEDOVÁ, A. et.al. 1998. *Práce s veřejností a místní Agenda 21*. Praha: MŽP ČR, 1998. 88 s. ISBN 80-7212-047-6

20. ŠÚSR 2008.

a) [online], [citované 14. septembra 2008]. Dostupné na internete [http://portal.statistics.sk/files/Sekcie/sek\\_600/Demografia/Obyvatelstvo/SJ\\_TAB\\_96\\_06.pdf](http://portal.statistics.sk/files/Sekcie/sek_600/Demografia/Obyvatelstvo/SJ_TAB_96_06.pdf)

b) [online], [citované 14. septembra 2008]. Dostupné na internete [http://www.statistics.sk/pls/elisw/objekt.send?uic=962&m\\_sso=2&m\\_so=15&ic=41](http://www.statistics.sk/pls/elisw/objekt.send?uic=962&m_sso=2&m_so=15&ic=41)

21. VAVROŠEK, J. 1984. Projekt prognózy životního prostředí. Praha: VVÚ VTR 1984

22. VIEDERMAN, S. 1996 What Do We need to Know?. California: I.C.E.P.P., 1996. p. 36-40