

SLOVENSKÁ POĽNOHOSPODÁRSKA UNIVERZITA V NITRE

**FAKULTA EURÓPSKÝCH ŠTÚDIÍ A REGIONÁLNEHO
ROZVOJA**

BAKALÁRSKA PRÁCA

2008

Ladislav Kišš

**SLOVENSKÁ POĽNOHOSPODÁRSKA UNIVERZITA
V NITRE**

Rektor: Prof. Ing. Mikuláš Látečka, PhD.

FAKULTA EURÓPSKYCH ŠTÚDIÍ A REGIONÁLNEHO ROZVOJA

Dekan: prof. Ing. Dušan Húska, PhD.

**Postavenie malých a stredných poľnohospodárskych podnikov
v regióne NUTS II Slovensko - Východ**

Bakalárska práca

Katedra regionálneho rozvoja

Vedúci katedry: doc. Ing. Mária Fáziková, CSc.

Vedúci práce: Ing. Ivana Gecíková, PhD.

Summary

Big and small enterprise inside developed economy is considered as the most flexible, effective, progressive, therefore the most important part of the economy. The main problem of the most small and middle corporations are insufficient access to the capital/trade. In the field of the risky capital, for example in standard marketing conditions usually mean that small, innovative, hence risky businesses face enormous difficulty when gaining investments.

In the structure of every firm's, small and middle corporations presents massive majority. In Europe operates 19 millions small and middle corporations, which present 99.8% of all corporations in EU, and the employ more than 74 million people. Small and big businesses are usually much tighter knitted to a particular region. Generally the businessman lives in the region.

In Slovak republic, business subjects in the agricultural industry in prevalent majority belongs to the category of small and middle corporations. Small businesses until 50 employees' presents around 75% of all corporations, 24% are middle-big corporations until 250 employees, and less than 1 % presents big corporations above 250 employees.

In the practical part of the paper we compared small and middle corporations of East Slovakia with Slovak republic, where we found out particular differences in the trend of the growing of the amount of 100 – 500 hectare farms at the expense of very small 1 – 5 hectare, and very big farms above 1000 hectare.

In the year 2005 in East Slovakia in the category of small corporations, most of the farms were specialized on acre crop, on mixed plant production, and mixed plant, and animal production. In the category of middle crops was the order of the amount of farms the following: specialized on acre crop, foraging stock, and specialized on mixed plant, and animal production.

ČESTNÉ VYHLÁSENIE

Čestne vyhlasujem, že som bakalársku prácu vypracoval samostatne, a že som uviedol všetku použitú literatúru súvisiacu so zameraním bakalárskej práce.

Nitra

.....

podpis autora BP

Touto cestou vyslovujem poďakovanie pani Ing. Ivane Gecíkovej za pomoc, odborné vedenie, cenné rady a pripomienky pri vypracovaní mojej bakalárskej práce.

POUŽITÉ OZNAČENIE

FO	fyzická osoba
PO	právnická osoba
MSP	malé a stredné podniky, resp. malé a stredné podnikanie
ES	Európske Spoločenstvo
RPJ	Ročná pracovná jednotka
EÚ	Európska Únia
ŠÚSR	Štatistický Úrad Slovenskej republiky
ŠHZ	štandardný hrubý zisk
SGM	standard gross margin
ESU	ekonomická veľkostná jednotka- economic size unit
SK	Slovenské koruny
ha	hektár, plošná miera (100 x 100 m)
m	meter
%	percento
a.s.	akciová spoločnosť
s.r.o.	spoločnosť s ručeným obmedzeným
SHR	samostatne hospodáriaci roľník
OR	obchodný register
VOS	verejno obchodná spoločnosť
SR	Slovenská republika
VS	Východné Slovensko
KE	Košický kraj
PO	Prešovský kraj

OBSAH

ÚVOD	1
1 PREHĽAD RIEŠENEJ PROBLEMATIKY DOMA I V ZAHRANIČÍ	2
1.1 Definovanie kategórie podnik	2
1.2 Poľnohospodársky podnik a jeho právne formy	3
1.3 Definovanie malých a stredných podnikov	5
1.4 Význam malých a stredných podnikov	8
1.4.1 Spoločenské prínosy malých a stredných podnikov	9
1.4.2 Ekonomické prínosy malých a stredných podnikov	10
1.4.3 Obmedzenia malých a stredných podnikov	11
1.5 Malé a stredné podnikanie v odvetví poľnohospodárstva.....	11
1.5.1 Ekonomická charakteristika odvetvia poľnohospodárstva.....	11
1.5.2 Stav MSP v odvetví poľnohospodárstva na Slovensku	12
1.5.3 Definovaniepojmu farma	12
2 CIEĽ PRÁCE	14
3 METODIKA	15
4 VÝSLEDKY PRÁCE	16
4.1. Stručná charakteristika regiónu Východného Slovenska	16
4.1.1. Charakteristika Košického kraja	16
4.1.2. Charakteristika Prešovského kraja	17
4.2. Všeobecné informácie o poľnohospodárskych podnikoch	18
4.4. Využitie pôdneho fondu	25
4.4.1 Triedenie fariem podľa veľkosti obhospodarovanej pôdy	25

4.5. Počet fariem podľa triedy ESU	27
4.6. Počet fariem podľa výrobného zamerania a triedy ESU	29
4.7. Ekonomický účet za poľnohospodárstvo	38
5. Záver	40
6. Použitá literatúra	41
7. Prílohy	42

Zoznam tabuliek

Tabuľka 1: Triedy podľa ekonomickej veľkosti - ESU	15
Tabuľka 2. Všeobecné informácie o poľnohospodárskych podnikoch	19
Tabuľka 3. Index všeobecné informácie o poľnohospodárskych podnikoch	20
Tabuľka 4. Počet fariem podľa právnej formy	23
Tabuľka 5. Index počtu fariem podľa právnej formy	24
Tabuľka 6. Triedenie fariem podľa veľkosti obhospodarovanej pôdy	26
Tabuľka 7. Index počtu fariem podľa veľkosti obhospodarovanej pôdy	27
Tabuľka 8. Počet fariem podľa triedy ESU	27
Tabuľka 9. Index počtu fariem podľa triedy ESU	28
Tabuľka 10. ESU I	29
Tabuľka 11. Index ESU I	30
Tabuľka 12. ESU II	31
Tabuľka 13. Index ESU II	31
Tabuľka 14. ESU III	32
Tabuľka 15. Index ESU III	32
Tabuľka 16. ESU IV	33
Tabuľka 17. Index ESU IV.....	33
Tabuľka 18. ESU V.....	34
Tabuľka 19. Index ESU V.....	34
Tabuľka 20. ESU VI	35
Tabuľka 21. Index ESU VI	35
Tabuľka 22. ESU VII	36
Tabuľka 23. Index ESU VII	36
Tabuľka 24. Ekonomický účet za poľnohospodárstvo, účet produkcie	38
Tabuľka 25. Index účtu produkcie poľnohospodárstva	39

Zoznam grafov

Graf 1. Počet fariem podľa triedy ESU pre SR	42
Graf 2. Počet fariem podľa triedy ESU pre VS	43

ÚVOD

Od roku 1989 došlo na Slovensku k zmenám, ktoré sa dotkli takmer všetkých odvetví národného hospodárstva. Zmena politického systému, prechod z direktívne riadeného hospodárstva na trhovú ekonomiku mal za následok vytvorenie nového demokratického právneho štátu. Slovensko vstúpilo na cestu budovania štátu založenom na princípe slobodného trhu, na uplatňovaní všeobecných ľudských práv, politickej a ekonomickej nezávislosti, osobnej voľnosti prejavu.

V podnikateľskej štruktúre pokračoval doterajší trend v raste počtu podnikateľských subjektov. Tento trend súvisí najmä so stabilizáciou podnikateľského prostredia po vstupe do Európskej Únie. Vyšší ako priemerný nárast počtu zaznamenali v odvetví poľnohospodárstva podnikatelia z radov fyzických osôb.

V roku 2005 rástol počet fariem fyzických ako aj právnických osôb. V poľnohospodárskej prvovýrobe došlo k miernej dekoncentracii fariem, meranej obhospodarovanou výmerou, najmä fariem PO. V rámci fariem PO pokračoval pokles počtu poľnohospodárskych družstiev v dôsledku prebiehajúcich likvidácií, tzv. nečinných družstiev, ktoré vznikli ako sprievodný produkt neštandardných transformačných krokov v deväťdesiatych rokoch. Rast počtu obchodných spoločností a fariem fyzických osôb súvisí najmä s delením pôvodných štátnych podnikov privatizovaných ako celok na menšie subjekty, spravidla s.r.o. a tiež s priebežnými zmenami právnych foriem hospodárenia. Napriek poklesu mali poľnohospodárske družstvá naďalej najvyšší podiel na obhospodarovanej výmere a dosahovali najvyššiu priemernú výmeru na podnik. Zmeny v počte fariem sa prejavili v zmene veľkostnej štruktúry fariem. V poľnohospodárskej prvovýrobe v rámci fariem PO mierne klesol podiel veľkých fariem s výmerou nad 1 000 ha, ale naďalej táto skupina fariem obhospodarovala 75 % výmery. V rámci fariem FO najvyšší podiel na výmere dosahovali farmy s výmerou 100 – 500 ha, pričom v intervale nad 1 000 ha zastúpenie FO na obhospodarovanej výmere klesalo.

1 Prehľad riešenej problematiky doma i v zahraničí

1.1. Definovanie kategórie podnik

Podľa **OBCHODNÉHO ZÁKONNÍKA SLOVENSKEJ REPUBLIKY ZÁKONA č. 513/1991 Zb.z., § 5** podnikom sa na účely tohto zákona rozumie súbor hmotných, ako aj osobných a nehmotných zložiek podnikania. K podniku patria veci, práva a iné majetkové hodnoty, ktoré patria podnikateľovi a slúžia na prevádzkovanie podniku alebo vzhľadom na svoju povahu majú tomuto účelu slúžiť. Znenie platné od 16.12.2007.
(<http://www.zakonysr.sk/seznamy/5131991Zb.html>)

Zákon č. 513/1991 Zb. z., OBCHODNÉHO ZÁKONNÍKA ČESKEJ REPUBLIKY, § 5 odsek 2 hovorí: Podnik je vec hromadná. Na jeho právne pomery sa používajú ustanovenia o veciach v právnom zmysle. Tým nie je dotknutá pôsobnosť zvláštnych predpisov vzťahujúcich sa k nehnuteľným veciam, predmetom priemyslového a iného duševného vlastníctva, motorovým vozidlám a pod., pokiaľ sú súčasťou podniku.
(<http://business.center.cz/business/pravo/zakony/obchzak/cast1.aspx#par5>)

VEBER-SRPOVÁ a kol. (2008) uvádzajú, že:

- všeobecne sa jedná o subjekt, v ktorom dochádza k premene zdrojov (vstupov) v statky (výstupy).

- obsiahlejšie je vymedzený ako usporiadaný súbor prostriedkov, zdrojov, práv a iných majetkových hodnôt (ako vlastných či prenajatých), ktoré slúžia podnikateľovi k prevádzkovaniu podnikateľských aktivít.

Právne je interpretovaný ako súbor hmotných ako i osobných a nehmotných zložiek podnikania.

ODPORÚČANIE EURÓPSKEJ KOMISIE Č. 2003/361/EC Podnikom sa podľa tohto odporúčania rozumie subjekt vykazujúci ekonomickú činnosť, bez ohľadu na jeho právnu formu. K týmto subjektom patria hlavne osoby samostatne zárobkovo činné a rodinné podniky vykonávajúce remeselné alebo iné činnosti a verejné obchodné spoločnosti alebo združenia, u ktorých je ekonomická činnosť hlavným predmetom podnikania.
(www.build.gov.sk/mvrrsr/source/comment/002321_04.doc)

1.2 Poľnohospodársky podnik a jeho právne formy

VAROŠČÁK– IZÁKOVIČ (2007) uvádzajú, že hoci sa prístupy k poľnohospodárskemu podniku v rámci EÚ rôznia, v podstate všetky členské krajiny rešpektujú pri ich definovaní

skutočnosť, že ide o ekonomicky a právne samostatnú jednotku so zámerom podnikat' a ekonomicky sa realizovať.

Poľnohospodársky podnik podľa západnej literatúry predstavuje súbor výrobných faktorov slúžiaci na produkciu výrobkov a služieb. Vyvíja sa na báze existujúcich výrobných faktorov, svojho stanovišťa a spoločenského prostredia. Poľnohospodársky podnik je teda pracovne – ekonomickou a technickou organizačnou jednotkou výroby. Produkty vznikajú vo výrobnom procese pretváraním výrobných faktorov¹. Tento názor podporujú aj nasledovné národné a nadnárodné definície poľnohospodárskeho podniku:

- *Rakúska*, kde poľnohospodársky podnik tak ako sa reprodukuje, má bezpochyby širšie poňatie ako sa predpokladá a akceptuje v našich podmienkach. Toto je zrejmé z výpočtu, čím poľnohospodársky podnik pre rakúsku a nie iba odbornú verejnosť je – zdrojom príjmu; miestom bývania a domovom poľnohospodára a jeho rodiny; pracovným miestom so zvláštnymi kvalitami života (príroda, voľné delenie či organizácia práce) a cenným dedičstvom pre potomkov.

- *Nemecka*, kde podľa Spolkového ministerstva financií poľnohospodársky podnik charakterizuje: produkcia poľnohospodárskych výrobkov, samostatné vedenie podniku; technická a ekonomická celistvosť (spoločné nasadenie pracovných síl a výrobných prostriedkov – stroje, budovy, pozemky, atď.).

- *Štatistický úrad Európskeho spoločenstva* (Eurostat) považuje poľnohospodársky podnik za technicky a ekonomicky nezávislú jednotku, ktorá má nezávislý manažment a ktorá produkuje poľnohospodárske produkty alebo udržiava svoj pozemok, ktorý nie je určený na produkčné účely, v dobrých poľnohospodárskych a environmentálnych podmienkach v súlade s nariadením Európskej komisie (EC) č. 1782/30. Podnik môže tiež poskytovať doplnkové (nepoľnohospodárske) produkty a služby. Nie menej zaujímavou je aj definícia *poľnohospodárskeho podniku USA*, podľa ktorej je poľnohospodársky podnik definovaný ako jednotka zaoberajúca sa činnosťou, vzťahujúcou sa na poľnohospodársku produkciu a výsadbu rastlín, živočíšnu výrobu, poľnohospodárske služby, poľovanie, lov zveri a chov hydiny, lesné hospodárstvo a rybolov. Aj pre *slovenské poľnohospodárske podniky* platí *všeobecná definícia podniku ako organizačnej formy vykonávania hospodárskej činnosti s plnou hospodárskou a právnou subjektivitou*.

Podľa uvádzanej definície sa poľnohospodársky podnik odliehuje od obecného pojmu podnik iba charakteristickými znakmi hospodárskej činnosti. Z toho dôvodu môžeme poľnohospodársky podnik definovať aj v rámci slovenského poľnohospodárstva - ako hlavnú formu organizácie výroby rastlinných a živočíšnych produktov pri uplatňovaní plnej

hospodárskej a právnej subjektivity. Prax potvrdzuje, že v ostatnom období je treba v systéme spoločenskej deľby práce v súvislosti s poľnohospodárskym podnikom, okrem výroby produktov hovoriť aj o poskytovaných službách, neoddeliteľných nepoľnohospodárskych vedľajších činnostiach a taktiež aj o neprodukčných funkciách poľnohospodárstva.

V „starých“ členských krajinách EÚ rozoznávame tieto právne formy poľnohospodárskych podnikov:

- *rodinný poľnohospodársky podnik*; výrobné prostriedky patria výlučne rodine, ktorá v podniku pracuje,

- *kapitalistický poľnohospodársky podnik*; úplné oddelenie práce a kapitálu, rôznorodá veľkosť (od malého cez stredný, až po mnohonárodné firmy),

- *kooperatívny poľnohospodársky podnik* (družstvo); združenie pracovných zdrojov, kapitálu a know-how (najrozšírenejší typ poľnohospodárskeho podniku, vyznačujúci sa rôznorodosťou podnikových cieľov, veľkosti, vízie alebo stratégie),

- *štátny poľnohospodársky podnik* (označovaný aj ako verejný podnik); je využívaný štátom v určitých významných odvetviach a je ho možné chápať aj ako formu štátneho kapitalizmu.

- Pri definovaní právnych foriem slovenských poľnohospodárskych podnikov môžeme využiť princíp Štatistického úradu SR (ŠÚ SR), ktorý v rámci vykazovania ich produkcie. Hrubý obrat – vybrané ukazovatele v poľnohospodárstve) rozoznáva: obchodné spoločnosti (spoločnosti s ručením obmedzeným, verejné obchodné spoločnosti, akciové spoločnosti), družstvá, štátne podniky a príspevkové organizácie.

1.3 Definovanie malých a stredných podnikov

Od 1.januára 2005 sa Slovenská republika riadi Odporúčaním Európskej komisie č. **2003/361/EC**. Viaceré z ustanovení odporúčania o novej definícii zabezpečujú, aby nárok na výhody spojené s prístupom k národným mechanizmom podpory MSP a k európskym programom na podporu MSP získali len tie podniky, ktoré majú charakteristiku skutočných

MSP (bez podpory ekonomickej sily väčších zoskupení). Kategorizácia podnikov podľa Odporúčania Európskej komisie je nasledovaná:

Kategória **MSP** (mikropodnikov, malých a stredných podnikov) je zložená z podnikov, ktoré zamestnávajú menej ako 250 osôb a ktoré vykazujú ročný obrat do 50 miliónov eur, prípadne celkovú ročnú bilančnú sumu nepresahujúcu 43 miliónov eur.

V rámci kategórie MSP sú **malé podniky** definované ako podniky, ktoré zamestnávajú menej ako 50 osôb a ich ročný obrat, prípadne celková ročná bilančná suma, neprevyšuje 10 miliónov eur.

V rámci kategórie MSP sú **mikropodniky** definované ako podniky, ktoré zamestnávajú menej ako 10 osôb a ich ročný obrat, prípadne celková ročná bilančná suma, neprevyšuje 2 milióny eur.

(http://www.eic-slovakia.sk/sk/msp_definicia.htm)

Podľa **NARIADENIA KOMISIE (ES) č. 1857/2006 z 15. decembra 2006** o štátnej pomoci pre malé a stredné podniky (MSP) pôsobiace v poľnohospodárskej výrobe, ktorým sa mení a dopĺňa nariadenie (ES) č. 70/2001, článok 2. Na účely tohto nariadenia: „malé a stredné podniky“ (MSP) sú podniky definované v prílohe I k nariadeniu (ES) č. 70/2001;

NARIADENIE KOMISIE (ES) č. 70/2001 z 12. januára 2001 v Prílohe 1 definuje malé a stredné podniky nasledovne: z 3. apríla 1996 týkajúceho sa definície malých a stredných podnikov (OJ L 107, 30. 4. 1996, s. 4), článok 1:

(www.sario.sk/swift_data/source/dokumenty/nariadenie_ek_70_sk.pdf)

- Malé a stredné podniky, sú podniky, ktoré:
 - majú menej ako 250 zamestnancov a ich ročný obrat nepresahuje 40 miliónov EUR, alebo celková suma ročnej bilancie nepresahuje 27 miliónov EUR, spĺňajú kritérium nezávislosti definované v odseku 3.

- A v rámci nich je, „malý podnik“ je definovaný ako podnik, ktorý:
 - má menej ako 50 zamestnancov a jeho
 - ročný obrat nie je vyšší ako 7 miliónov EUR, alebo
 - celková suma ročnej bilancie nie je vyššia ako 5 miliónov EUR,
 - spĺňa kritérium nezávislosti definované v odseku 3.

- Nezávislé podniky sú podniky, v ktorých základné imanie alebo hlasovacie práva vo výške 25% alebo viac nevlastní jeden podnik alebo spoločne niekoľko podnikov, ktoré nespĺňajú definíciu MSP alebo malého podniku, bez ohľadu na to, čo z toho platí. Tento dolný limit môže byť prekročený v nasledujúcich dvoch prípadoch:

- ak je podnik vo vlastníctve verejných investičných spoločností, spoločností investujúcich do rizikového kapitálu alebo inštitucionálnych investorov, a títo ho ani jednotlivo ani spoločne nekontrolujú,

- ak je základné imanie rozptýlené takým spôsobom, že nie je možné určiť, komu patrí a ak podnik prehlási, že sa môže opodstatnene domnievať, že ho vo výške 25% alebo viac nevlastní jeden podnik alebo spoločne niekoľko podnikov, ktoré nespĺňajú definíciu MSP alebo malého podniku.

- Pri výpočte dolných limitov uvedených v odsekoch 1 a 2 sa musia spočítať príslušné hodnoty za podnik, ktorému sa poskytuje pomoc a za všetky podniky, ktoré priamo alebo nepriamo kontroluje prostredníctvom vlastníctva základného imania alebo hlasovacích práv vo výške 25% alebo viac.

- Keď je potrebné rozlišovať medzi veľmi malými podnikmi a inými MSP, veľmi malé podniky sa definujú ako podniky s menej než 10 zamestnancami.

- Keď k dátumu záverečnej bilancie podnik prekročí alebo nedosiahne dolné limity zamestnancov alebo horné finančné limity, získa alebo stratí postavenie „MSP“, „stredný podnik“, „malý podnik“ alebo „veľmi malý podnik“, len ak sa tento jav opakuje počas dvoch za sebou nasledujúcich finančných rokov.

- Počet zamestnaných osôb zodpovedá počtu ročných pracovných jednotiek (RPJ), teda počtu pracovníkov zamestnaných počas jedného roka na plný pracovný úväzok spolu s pracovníkmi na čiastočný úväzok a so sezónnymi pracovníkmi, ktorí sa započítajú v zlomkoch RPJ. Za referenčný rok sa považuje posledné schválené účtovné obdobie.

Dolnými limitmi obratu a záverečnej bilancie sú hodnoty za posledné schválené 12-mesačné účtovné obdobie. V prípade novozaložených podnikov, ktorých účtovné závierky ešte neboli schválené, sa použijú dolné limity získané odborným odhadom za bežný finančný rok.

(www.sario.sk/swift_data/source/dokumenty/nariadenie_ek_70_sk.pdf)

VEBER-SRPOVÁ a kol. (2008) uvádzajú štatistické poňatie – od roku 1997 sa česká štatistika harmonizovala s kvantitatívnou typológiou podnikania Eurostatu (štatistický úrad EÚ) a firmy delí do troch skupín podľa počtu zamestnancov:

- A, malé – do 20 zamestnancov
- B, stredné – do 100 zamestnancov
- C, veľké – 100 a viac zamestnancov

Nutné je však poznamenať, že firmy a podnikatelia s menej než 20 zamestnancami nemajú všeobecnú štatistickú povinnosť a šetrenie v tejto skupine podnikateľských subjektov sa realizuje výberovým spôsobom.

ŠTATISTICKÝ ÚRAD SLOVENSKEJ REPUBLIKY (2003) uvádza v publikácii Štrukturálne zisťovanie fariem z roku 2004, že Štandardný hrubý zisk (ŠHZ. resp. SGM) je definovaný ako priemerná hodnota produkcie z jedného hektára, alebo od jedného kusa zvierat'a, mínus variabilné náklady vynaložené na túto produkciu. SGM sa vypočítava podľa Rozhodnutia komisie o typológii číslo 58/377/ECC zo 7. júna 1985. Vyjadruje hrubý zisk vytvorený na jednotku produkcie jednotlivých odvetví rastlinnej a živočíšnej výroby. Vypočítava sa na jeden hektár pestovanej plodiny alebo kus zvierat'a podľa druhov a kategórií. Štandardný hrubý zisk sa používa pre typológiu EU na určenie ekonomickej veľkosti fariem, ktorá je vyjadrená v Európskych jednotkách, ďalej na zaradenie do typu výrobného zamerania, zistenie rôznych štruktúr fariem, posúdenie výkonnosti, produktivity práce a iné analýzy.

Európska veľkostná jednotka (Economic Size Unit – ESU) je definovaná hodnotou 1200 Euro. Ekonomická veľkosť podniku vyjadrená v ESU je vypočítaná podľa nasledovného postupu:

1. Zistia sa výrobné odvetvia farmy.
2. Zistí sa rozsah každého odvetvia (výmera plodín v ha a počet zvierat na farme).
3. Veľkosť SGM výrobného odvetvia sa zistí vynásobením rozsahu výroby s ich prislúchajúcim SGM.
4. Zosumarizujú sa SGM jednotlivých výrobných odvetví v SK a prepočítavajú sa na Euro podľa priemerného ročného kurzu v danom roku. Takto sa zistí tzv. Total SGM farmy v EURO.

5. SGM farmy sa vydeli číslom 1200. Výsledkom ja ekonomická veľkosť farmy v ESU. Podľa počtu ESU sa farma zaradi do príslušnej veľkostnej triedy ekonomickej veľkosti.

Výrobné zameranie farmy sa určuje podľa podielu jednotlivých odvetví na celkovom štandardnom hrubom zisku farmy (Total SGM).

Tabuľka 1: Charakteristika tried ekonomickej veľkosti podľa metodiky EÚ

Triedy ekonomickej veľkosti	Hranice ESU	Názov veľkostnej triedy
I	do 2	Veľmi malé
II	od 2 do 4	
III	od 4 do 6	Malé
IV	od 6 do 8	
V	od 8 do 12	Stredne malé
VI	od 12 do 16	
VII	od 16 do 40	Stredne veľké
VIII	od 40 do 100	Veľké
IX	od 100 do 250	Veľmi veľké
X	od 250	Zvlášť veľké

Zdroj: ŠÚSR

1.4 Význam malých a stredných podnikov

DAŇKOVÁ – DAŇKO (2004) píše, že malé a stredné podnikanie je v rámci rozvinutých ekonomík považované za najpružnejšiu, najefektívnejšiu, najprogressívnejšiu, a teda aj najdôležitejšiu súčasť ekonomiky. Z tohto dôvodu krajiny EÚ, ale aj iné rozvinuté krajiny venujú stavu MSP maximálnu pozornosť a sústavne prijímajú opatrenia na jeho rozvoj.

KROES (2007) uvádza, že má pre MSP v európskom hospodárstve veľký význam: v roku 2006 zamestnávalo 23 miliónov európskych MSP, ktoré predstavujú 99 % všetkých podnikov v Európe, 75 miliónov ľudí. MSP sú podstatné pre úspech Lisabonskej stratégie, ktorá má v Európe zaručiť ekonomický rast, lepšie životné podmienky a viac a lepších pracovných miest.

Kroes ako členka Európskej komisie zodpovedná za hospodársku súťaž si za prioritu stanovila reformu pravidiel štátnej pomoci, ktorá by znížila množstvo subvencií, ale zároveň by ich lepšie zamerala.

Hlavným problémom mnohých MSP je nedostatočný prístup ku kapitálu. V oblasti rizikového kapitálu napríklad štandardné trhové podmienky obvykle znamenajú, že malé,

inovačné, a teda rizikové podniky čelia obrovským ťažkostiam pri získavaní investícií. Často je štát jediným aktérom, schopným zvýšiť stimuly pre investorov, aby vôbec považovali inovačné podniky za vhodné investovania. Podľa nových usmernení Komisie o rizikovom kapitály členské štáty môžu poskytnúť MSP granty až do výšky 1,5 milióna EUR ročne, aby stimulovali súkromné investície, ktoré by sa inak neobjavili – je to 50 % nárast oproti predchádzajúcej maximálnej povolenej sume. Len nedávno stanovili aj novú hornú hranicu minimálnej pomoci (pomoci *de minimis*) na 200 000 EUR, čo je dvojnásobok pôvodnej sumy, a zaviedli aj jednoduché a praktické maximum pre záruky vo výške 1,5 milióna EUR, aby umožnili väčší počet ručiteľských schém v prospech MSP.

Európske firmy všetkých veľkostí musia viac investovať do výskumu, vývoja, a inovácií. Reformou štátnej pomoci stanovila Európska komisia rámec pre podporu MSP, aby mohli byť naďalej hnacou silou európskeho rastu a inovácií.

VEBER-SRPOVÁ a kol. (2008) uvádzajú nespornú skutočnosťou, že v štruktúre všetkých firiem tvoria malé a stredné podniky drvivú väčšinu. V Európe operuje 19 miliónov malých a stredných podnikov, ktoré predstavujú 99.8% všetkých podnikov v EÚ a zamestnávajú viac ako 74 miliónov ľudí.

1.4.1 Spoločenské prínosy malých a stredných podnikov

VEBER-SRPOVÁ a kol. (2008) konštatujú, že malé a stredné podniky garantujú najbežnejšie slobody. Dávajú šancu k slobodnému uplatneniu občanov – podnikateľov, dávajú šancu samostatnej realizácii ľudí v produkčnom procese. Malí a strední podnikatelia nemôžu na seba strhnúť moc, nemôžu dosiahnuť monopolne postavenie. Sú vlastne protipólom ekonomickej a politickej moci. Ľudia sa v týchto podnikoch učia prežiť a učia sa zodpovednosti, pretože akýkoľvek omyl pre nich znamená pád a vlastnú stratu. Malý či stredný podnikateľ nemá kam uniknúť, dôsledky neúspechu nesie osobne.

Existenciu malých a stredných podnikov stabilizuje spoločnosť, keďže akákoľvek výrazná politická neistota a radikálne zmeny sú pre ne zdrojom rizík.

Pre malé a stredné podniky nie je typické, aby boli vlastnené zahraničnými subjektami. Podniky tohto typu reprezentujú miestny kapitál, miestne vlastnícke pomery. Efekty z podnikania zostávajú v danom regióne. Obvyklá cesta ako rýchle ekonomicky oživiť región, vedie cez podporu rozvoja malých a stredných podnikov v danej oblasti.

Malé a stredné podniky sú obvykle omnoho tesnejšie zviazané s daným regiónom. Podnikateľ v regióne spravidla býva. Vedľa toho, že poskytuje danému regiónu zamestnanosť a ekonomické prínosy, nie je výnimočné, že sa stáva sponzorom rôznych charitatívnych a ďalších akcií. Musíme pripomenúť aj skutočnosť, že vo vzťahu k danému prostrediu sú títo podnikatelia omnoho menej anonymní. Ich okolie ich pozná a ich činy sú tak pod verejnou kontrolou.

Mnohé malé prevádzkárne (kaviarničky, reštaurácie, prevádzkárne služieb) dotvárajú urbanizáciu miest a obcí, oživujú priestor, udržujú či obnovujú historickú architektúru. Zvláštne v historických centrách miest sa doslova prezentuje drobný podnikateľský stav. Podľa výstavby a upravenosti vidieka môžeme bez väčších omylov usudzovať na úroveň malého a stredného podnikania.

1.4.2 Ekonomické prínosy malých a stredných podnikov

VEBER-SRPOVÁ a kol. (2008) uvádzajú, že charakteristickým rysom malých a stredných podnikov, ktorý je vysoko cenený, je ich flexibilita, pohotovo sa prispôbiť meniacim sa skutočnostiam.

Hoci v jednotlivých krajinách či rôznych odvetviach sa môžu tieto údaje čiastočne líšiť. Skúmaný sektor malých a stredných podnikov v ČR podieľa na tvorbe hrubého domáceho produktu viac ako 37% , na výkonoch a pridanej hodnote viac ako 50% , zabezpečuje z 60% zamestnanosť. Sektor malých a stredných podnikov často absorbuje pracovné sily uvoľnené veľkými podnikmi a jeho rozvoj v rade regiónov je nositeľom zamestnanosti.

1.4.3 Obmedzenia malých a stredných podnikov

VEBER-SRPOVÁ a kol. (2008) píšu, že malé a stredné podniky:

- majú omnoho menšiu ekonomickú silu, rade prípadov pripadá byť obtiažný prístup ku kapitálu a tým i obmedzujúce možnosť rozvojových kapacít,
- majú slabšiu pozíciu vo verejných súťažiach o štátne zákazky,
- apriori sú vylúčené z podnikania, kde je treba veľkých investícií,
- nemôžu si bežne dovoliť zamestnať špičkových vedcov, manažérov, obchodníkov,
- hoci sú malé a stredné podniky charakterizované ako nositelia vysokého počtu inovácií, obvykle sa jedná o inovácie nižšieho rádu,

- nie sú schopný plne monitorovať a najmä využívať dostupné znalosti,
- môžu byť ohrozený správaním veľkých firiem, často nadnárodných firiem a obchodných reťazcov presadzujúcich dumpingové ceny,
- rastúci počet a zmeny právnych predpisov i dodržovanie príslušných správnych aktov kladie na podnikateľa nemalé požiadavky atď.

1.5 Malé a stredné podnikanie v odvetví poľnohospodárstva

1.5.1 Ekonomická charakteristika odvetvia poľnohospodárstva

VAROŠČÁK– IZÁKOVIC (2007) uvádzajú vymedzenie ekonomických charakteristík odvetvia môžeme považovať aj za metódu vymedzenia odvetvia samotného. Zoskupenie jednotiek, ktoré vykonávajú rovnakú alebo podobnú činnosť, vytvára odvetvie. Tieto jednotky nazývame miestnymi činnosťnými jednotkami (MČJ). Súčasne sa predpokladá, že MČJ sú prevádzkovými organizačnými jednotkami podniku, ktorý sa tu poníma ako inštitucionálna jednotka.

Za odvetvie poľnohospodárstva sa teda považuje zoskupenie všetkých MČJ, ktoré podľa klasifikácie činnosti vykonávajú rastlinnú výrobu, trhové záhradníctvo a sadovníctvo, rastlinnú výrobu kombinovanú s chovom dobytká, služby pre poľnohospodársku prvovýrobu a podnikateľský lov zvierat.

Činnosťná definícia odvetvia poľnohospodárstva nás oprávňuje vysloviť názor podľa ktorého ekonomickú silu (výkonnosť) odvetvia je treba posudzovať podľa ekonomickej sily (výkonnosti) jeho základných prvkov (poľnohospodárskych podnikov). Metodika EÚ stanovuje, že výkonnosť odvetvia poľnohospodárstva sa meria pomocou hrubej pridanej hodnoty, čistej pridanej hodnoty, čistého prevádzkového prebytku a čistého zisku z podnikania. Hrubá pridaná hodnota = Celková poľnohospodárska produkcia – medzispotreba, Čistá pridaná hodnota = Hrubá pridaná hodnota – spotreba fixného kapitálu, Čistý prevádzkový prebytok = Čistá pridaná hodnota – odmeny zamestnancom – ostatné dane na produkciu + ostatné dotácie na produkciu, Čistý zisk z podnikania = Čistý prevádzkový prebytok – nájomné – úroky.

1.5.2 Stav MSP v odvetví poľnohospodárstva na Slovensku

Ministerstvo Poľnohospodárstva Slovenskej republiky (2007) v Správe o stave podnikateľského prostredia, ktorú každoročne predkladá a gestorsky zabezpečuje v súlade s uznesením vlády SR č.792/2002 sa zaoberá hlavne malým a stredným podnikaním v Slovenskej republike, konštatuje, že podnikateľské subjekty v odvetví poľnohospodárstva patria v prevažnej väčšine do kategórie malých a stredných podnikov (počtom malé podniky¹ do 50 zamestnancov tvoria približne 75 % všetkých podnikov, 24 % sú stredne veľké podniky do 250 zamestnancov a menej ako 1 % predstavujú veľké podniky nad 250 zamestnancov).

Z hľadiska podielu na celkovom počte podnikov potravinárskeho priemyslu prevažujú malé podniky. Podielom na dosiahnutej produkcii ale dominujú stredné a veľké podniky. Malé podniky vyprodukujú približne 7 % potravinárskej produkcie. To znamená, že najväčší počet podnikov je koncentrovaný v malých podnikoch, stredné a veľké podniky v potravinárstve sú dominantné z hľadiska vytvorenej produkcie (93 %), pridanej hodnoty (94 %) a podielu na zamestnanosti (91 %).

1.5.3 Definovanie pojmu farma

Eurostat (2001) definuje farmy, pre stanovenie prahu zisťovania štrukturálneho cenza fariem 2001 na Slovensku formulované tieto základné kritéria tzv. kritéria pre EURO-farmu:

- a. výmera poľnohospodárskej pôdy najmenej 0,5000 ha
- b. výmera intenzívnych plodín (ovocné sady alebo zelenina, alebo kvetiny) najmenej 1500 m²

výmera vinogradov najmenej 500 m² alebo 300 koreňov v súvislej výsadbe

počet hospodárskych zvierat: 1 ks HD alebo 2 ks ošípané alebo 4 ks oviec alebo 4 ks kôz alebo 50 ks hydiny

počet najmenej 100 ks kožušinových zvierat alebo 1000 ks králikov alebo 5 včelstiev

Z hľadiska definície farmy sa v článku 1, odsek 3 Nariadenia rady č. 3508/92, okrem iného uvádza:

- termín "**farmár**" označuje jednotlivo hospodáriaceho poľnohospodárskeho výrobcu, buď fyzickú alebo právnickú osobu alebo skupinu fyzických alebo právnických osôb, podľa toho,

¹ Vrátane FO, samostatne hospodáriacich roľníkov (SHR), farmy

aké právne postavenie má skupina alebo jej členovia, ktorej majetok sa nachádza na území Spoločenstva, podľa vnútroštátneho práva,

- termín "**farma**" označuje všetky výrobné jednotky riadené roľníkom, nachádzajúce sa na území jedného a toho istého členského štátu.

(<http://archiv.mpsr.sk/slovak/dok/deffarm.htm>)

.

.

2. CIEĽ PRÁCE

Základným cieľom bakalárskej práce bolo analyzovať postavenie malých a stredných poľnohospodárskych podnikov na Východnom Slovensku: v Košickom a Prešovskom kraji.

Súčasťou cieľa bolo: výber regiónu, v ktorom sme realizovali analýzu zmien vybraných ukazovateľov poľnohospodárskej výroby za roky 2001 – 2005 a zmeny v postavení malých a stredných poľnohospodárskych podnikov za roky 2001 – 2005.

3. METODIKA

Pre naplnenie stanoveného cieľa práce sme zvolili predovšetkým metódu analýzy, komparácie a syntézy, ktoré sme uplatnili pri analyzovaní situácie v oblasti malého a stredného podnikania v poľnohospodárstve v jednotlivých rokoch 2001 – 2005.

Bakalárska práca pozostáva z teoretickej a praktickej časti:

V teoretickej časti bakalárskej práce sme sa zameriavali na:

- definovanie kategórie malých a stredných podnikov
- vymedzenie významu malých a stredných podnikov
- malé a stredné podnikanie v odvetví poľnohospodárstva
- vymedzenie právnych foriem poľnohospodárskych podnikov

Zdroje údajov, ktoré slúžili pre vypracovanie bakalárskej práce sme získali zo Štatistického Úradu Slovenskej republiky

Cieľovým miestom prieskumu bol región Slovensko Východ, ako región na úrovni NUTS II. Uvedený región zahŕňa dva kraje SR, a to Prešovský a Košický kraj.

Sledovaným časovým obdobím bolo obdobie rokov 2001 – 2005, v členení na rok 2001, 2003 a 2005. Pri vymedzovaní malých a stredných poľnohospodárskych podnikov sme vychádzali z metodiky ŠÚSR a členenie EÚ podľa ESU.

Tabuľka 1: Triedy podľa ekonomickej veľkosti - ESU

Triedy ekonomickej veľkosti	Hranice ESU	Názov veľkostnej triedy
I	do 2	Veľmi malé
II	od 2 do 4	
III	od 4 do 6	Malé
IV	od 6 do 8	
V	od 8 do 12	Stredne malé
VI	od 12 do 16	
VII	od 16 do 40	Stredne veľké
VIII	od 40 do 100	Veľké

IX	od 100 do 250	Veľmi veľké
X	od 250	Zvlášť veľké

Zdroj: ŠUSR

Pri analýze MSP v poľnohospodárstve sme použili nasledovné ukazovatele:

- právne formy poľnohospodárskych podnikov (fariem),
- počet fariem podľa veľkosti obhospodarovanej pôdy,
- počet fariem podľa triedy ESU,
- počet fariem podľa výrobného zamerania a triedy ESU,
- ekonomický účet za poľnohospodárstvo.

4. VÝSLEDKY PRÁCE

4.1 Stručná charakteristika regiónu NUTS II Slovensko Východ

Región NUTS II Slovensko Východ sa skladá z dvoch krajov, a to z Košického a Prešovského kraja. V nasledujúcej časti sa budeme venovať len odvetviu poľnohospodárstva.

4.1.1 Košický kraj

Košický kraj sa nachádza v juhovýchodnej časti Slovenska. Kraj na severozápade hraničí s Prešovským a Banskobystrickým krajom. Má tiež spoločnú hranicu s Maďarskou republikou a Ukrajinou. Z geografického hľadiska je tvorený dvoma veľkými útvarmi – Východoslovenskou nížinou a horským systémom Spišsko-Gemerský kras. Západnú horskú časť tvorí Slovenské Rudohorie. Významnou časťou územia Košického kraja je rozsiahla, smerom na juh otvorená Košická kotlina. Územie kraja rozdeľujú na západnú a východnú časť Slanské vrchy. Vo východnej časti leží Východoslovenská nížina, ktorej centrálnu časť tvorí Východoslovenská rovina, kde sa nachádza najnižšie položený bod Slovenska (94 m n.m.). Juhovýchodnú, prevažne rovinatú časť územia kraja akcentujú Zemplínske vrchy v severovýchodnej časti Košického kraja sa v západo - východnom smere tiahnu Vihorlatské vrchy. Vo vyššie položenej severozápadnej časti kraja (Slovenské rudohorie) prevláda chladná horská klíma s malou inverziou teplôt. Najteplejšou oblasťou kraja je Východoslovenská nížina, ktorá má prevažne teplú a suchú klímu s miernou inverziou teplôt.

Vodné toky kraja patria k typu nížinných, vrchovinných a stredohorských riek. Najväčšou riekou je Bodrog, ktorý spolu so sútokmi odvodňuje najvýchodnejšiu časť kraja. Hornádsku a Košickú kotlinu odvodňuje rieka Hornád s prítokmi. Západnú časť odvodňuje rieka Slaná. Rozloha, druhý najvyšší počet obyvateľov, veľké množstvo prírodných a historických zaujímavostí a priemyselný potenciál predurčujú Košický kraj na výrazný rozvoj. Silné ekonomické, priemyselné, kultúrne a administratívne centrum regiónu – Košice má významný multiplikačný efekt na rozvoj územia. Je tu sídlo Ústavného súdu SR, nachádza sa tu rad významných kultúrnych ustanovizní. Dominujúci metalurgický priemysel umožňuje vytvárať skelet výrobou nadväzujúcich dcérskych spoločností aj v menej priemyselnom okrese Košice - okolie a v Rožňave. Vstup zahraničného kapitálu do Košického kraja predstavuje isté perspektívy rozvoja a úspešnej reštrukturalizácie miestnej priemyselnej bázy. Košický kraj je druhý najvýznamnejší kraj Slovenska (po Bratislavskom kraji) vzhľadom na exportnú výkonnosť a produkciu HDP na obyvateľa. Hospodárstvo kraja charakterizuje priemysel a poľnohospodárstvo. V kraji sa nachádza zásoba zemného plynu v Michalovskom okrese a tiež náleziská čierneho a hnedého uhlia. Z pohľadu priemyselnej štruktúry sú najvýznamnejšími sektormi v kraji hutnícky, chemický a elektrotechnický priemysel. Dominujúce je hutníctvo, ktoré tvorí 60 % priemyselnej produkcie a 50 % exportu kraja.

Úrodná pôda Východoslovenskej nížiny je základňou pre pestovanie obilnín a olejní. Súčasťou kraja je vinohradnícka oblasť v okolí Slovenského Nového Mesta a Sobraniec.

4.1.2 Prešovský kraj

Prešovský kraj je svojou rozlohou druhým najväčším na Slovensku. Jeho tvar je pretiahnutý v smere východ-západ. Dĺžka kraja je približne 3-krát väčšia ako šírka. Zaberá celú severovýchodnú časť Slovenska. Dlhá severná hranica je zároveň štátnou hranicou s Poľskom, na východe hraničí s Ukrajinou. Na juhu s Košickým krajom, na juhozápade na malom úseku susedí s Banskobystrickým krajom a západným susedom je Žilinský kraj.

Najväčšie plochy kraja zaberajú celky Vonkajších Karpát: Spišská Magura, Podtatranská brázda, Spišsko-šarišské medzihorie, Levočské vrchy, Bachureň, Šarišská vrchovina, Pieniny, Ľubovianska vrchovina, Čergov, Busov, Ondavská a Laborecká vrchovina, Beskydské predhorie a Bukovské vrchy. Zasahujú sem aj celky Fatransko-tatranskej oblasti: Vysoké Tatry, Podtatranská kotlina, Kozie chrbty, Nízke Tatry, Hornádska kotlina a Branisko. Zo Slovenského rudohoria je na území kraja Slovenský raj a Čierna hora, severnými okrajmi sem ešte zasahuje Košická kotlina, Slánske vrchy a Vihorlatské vrchy. Najvyšším miestom kraja, 2 665 m n. m., je najvyšší vrch Slovenska Gerlach. Najnižšie

miesto, 105 m n. m., je pri výtoku rieky Ondavy z kraja v katastri obce Nižný Hrušov v okrese Vranov nad Topľou.

Z odvetví priemyslu má rozhodujúci význam potravinársky, chemický, strojársky a odevný priemysel. Významné podniky sú koncentrované prevažne v okresných sídlach.

V stavebníctve prevažná časť aktivít je v oblasti novej výstavby, rekonštrukcií a modernizácií. Najvýznamnejšie stavebné podniky sa nachádzajú predovšetkým v okresoch Poprad, Prešov a Bardejov. Poľnohospodárstvo je jedným z rozhodujúcich odvetví v kraji, vplývajúcim na hospodársky a sociálny rozvoj. Je zamerané na pestovanie obilnín, technických plodín a zemiakov. Medzi najväčších pestovateľov obilnín patrí okres Vranov nad Topľou a Prešov. Vhodné podmienky na pestovanie zemiakov sú v okresoch Prešov, Poprad a Kežmarok. Živočíšna výroba je zameraná na chov ošípaných, hovädzieho dobytku, hydiny a oviec.

Z hľadiska turistického využitia sú veľmi prítiahľivé Vysoké Tatry, vodná nádrž Domaša a tiež Pieniny. Z kultúrohistorického hľadiska si najväčšiu pozornosť zaslúžia mestá Levoča, Prešov, Bardejov, Kežmarok a Poprad. Do ubytovacích zariadení regiónu Vysoké Tatry a ďalej okresov Bardejov, Prešov a Stará Ľubovňa smeruje viac ako 83 percent zo všetkých návštevníkov kraja.

V kraji je 666 obcí, z toho 23 miest. Podľa počtu obyvateľov je najväčším krajom v Slovenskej republike.

V mestách žije 392 435 obyvateľov, čo je 49,3 % obyvateľov kraja. Najviac obyvateľov, 91 767, žije v krajskom meste [Prešov](#). Druhým najväčším centrom je Poprad s 55 404 obyvateľmi a tretím Humenné, kde žije 35 008 obyvateľov. Najmenej obyvateľov z miest kraja má Spišská Stará Ves, a to 2 337 obyvateľov.

4.2 Všeobecné informácie o poľnohospodárskych podnikoch

Počet fariem na Slovensku v sledovanom období na Slovensku vykazovala relatívne stabilnú až mierne znižujúci charakter. V období 2003 – 2005 sa ich počet znížil len o 4,53%. V porovnaní s Východným Slovenskom je tento vývoj takmer rovnaký. Počet fariem sa v období 2003 – 2005 znížil o 4,87%, z toho Prešovský kraj tvorí – 6,60%, čo predstavuje dvojnásobok hodnoty zaznamenatej v Košickom kraji. Čo sa týka registrovaných FO, ich počet kladne rástol počas celého sledovaného obdobia 2001 až 2005. Väčší počet FO pribudlo v období 2001 – 2003 a to vo všetkých sledovaných regiónoch. Ich vývoj v SR aj na VS je veľmi podobný. V rokoch 2001 – 2003 na Slovensku pribudlo 11,51% registrovaných FO,

Období 2003 – 2005 to bolo len 6,86%. Z toho PO kraj zaznamenal stabilnejší rast ako KE kraj a to 14,20% v období 03 – 35 a 11,34% čo predstavuje rozdiel 21% . V KE kraji sú tieto rozdiely 53,93%- né. Vývoj počtu PO má v podstate stagnujúci charakter čo sa týka SR. Slabší rast ich počtu bol v období 03 - 05 o 8,73%, z toho VS vykazoval rast 4,57%.

Roky 01 – 03 vykazovali 1,29%- ný pokles počtu PO na VS. Tento negatívny vývoj bol väčší v KE ako PO kraji o 1,95%. Tabuľka nám ukazuje, že v KE kraji je viac registrovaných FO ako PO kraji a naopak v PO kraji je viac Právnických osôb.

Tabuľka 2: Všeobecné informácie

Ukazovateľ	Farmy spolu:											
	SR			Prešovský kraj			Košícký kraj			VS		
Rok:	2001	2003	2005	2001	2003	2005	2001	2003	2005	2001	2003	2005
Počet fariem spolu	71038	71738	68491	9066	9138	8535	9950	10061	9733	19016	19199	18268
v tom: fyzické osoby	69402	70078	66686	8813	8886	8272	9737	9853	9515	18550	18739	17787
v tom: fyzické osoby registrované	5874	6550	7172	514	587	653	757	873	907	1271	1460	1560
fyzické osoby neregistrované	63528	63528	59514	8299	8299	7619	8980	8980	8608	17279	17279	16227
právnické osoby	1636	1660	1805	253	252	263	213	208	218	466	460	481
Počet fariem spĺňajúcich kritériá za:												
rastlinnú výrobu		26543	26715		1544	1334		3466	3493		5010	4827
živočišnú výrobu		17129	15326		2864	3392		2344	2164		5208	5556
kombinovanú výrobu		28066	26450		4730	3809		4251	4076		8981	7885

Zdroj: ŠUSR

Tabuľka 3: Index všeobecných informácií

Ukazovateľ	SR		Prešovský kraj		Košícký kraj		VS	
	2001 - 2003	2003 - 2005	2001 - 2003	2003 - 2005	2001 - 2003	2003 - 2005	2001 - 2003	2003 - 2005
Počet fariem spolu	0,99%	-4,53%	0,79%	-6,60%	1,12%	-3,26%	0,96%	-4,85%
v tom: fyzické osoby	0,97%	-4,84%	0,83%	-6,91%	1,19%	-3,43%	1,02%	-5,08%
v tom: fyzické osoby registrované	11,51%	9,50%	14,20%	11,24%	15,32%	3,89%	14,87%	6,85%
fyzické osoby neregistrované	0,00%	-6,32%	0,00%	-8,19%	0,00%	-4,14%	0,00%	-6,09%
právnické osoby	1,47%	8,73%	-0,40%	4,37%	-2,35%	4,81%	-1,29%	4,57%
Počet fariem spĺňajúcich kritériá za:								
rastlinnú výrobu		0,65%		-13,58%		0,78%		-3,65%
živočišnu výrobu		-10,53%		18,43%		-7,68%		6,68%
kombinovanú výrobu		-5,76%		-19,47%		-4,11%		-12,20%

Zdroj: *Vlastné výpočty*

4.3 Právne formy v poľnohospodárstve

Na celom území Slovenska bol v sledovanom období najväčší počet neregistrovaných FO ďalej SHR a živnostníkov podnikajúcich súčasne ako SHR. Vo vývoji počtu neregistrovaných FO nie sú badateľné výraznejšie zmeny. Mierny pokles ich počtu bol v období 2003 – 2005 na celom území Slovenska, a to o 4,53%. Na VS predstavuje 4,85%, z toho PO ovplyvňoval tento vývoj vo väčšej miere ako KE kraj, konkrétne 6,6%-ným poklesom. V KE kraji to bolo 3,26%. Na VS nie sú Živnostníci zapísaní v OR a na celom Slovensku sú len traja a ich počet bol v sledovanom období 2001 – 2005 nezmenený. Vo vývoji počtu SHR vykazuje KE kraj ako jediný zápornú hodnotu 4,02% v období 2003 – 2005, zo všetkých sledovaných obdobiach a regiónoch. Tento vývoj sa prejavil celkovo na VS miernym 0,88% poklesom. V celej SR to bolo nárast 0,33%. V období 2001 – 2003 sa v PO kraji prejavil najväčší nárast počtu SHR o 10,40%, čo prevyšuje priemer Slovenska, ktorý predstavuje 6,13%. Na VS sa to prejavilo 9,25% nárastom. Počet živnostníkov podnikajúcich súčasne ako SHR počas celého sledovaného obdobia, vo všetkých sledovaných regiónoch rástol. Najväčší nárast bol v KE kraji v období 2001 – 2003, a to o 51,97%. V porovnaní VS s SR, a to v období 2001 – 2003 bolo na VS 34,15% a v SR 29,82. V období 2003 – 2005 bol na celom Slovensku 26,55%-ný nárast a na VS len 22,83%-ný nárast počtu živnostníkov podnikajúcich súčasne ako SHR.

Počet družstiev prejavoval klesajúci charakter vo všetkých regiónoch na celom území Slovenska. V percentuálnom porovnaní na VS zaniklo v celom sledovanom období viacnásobne viac družstiev ako v celej SR. V období 2001 – 2003 to predstavuje na Slovensku 10,80%-ný pokles a na VS až 23,50%. V období 2003 – 2005 bol na Slovensku menší pokles ako predchádzajúcom období a to 6,37%, rovnaký trend bol aj na VS, počet družstiev klesol o 18,29%.

Tabuľka 4: Počet fariem podľa právnych foriem

Ukazovateľ	SR					Prešovský kraj					Košický kraj					VS				
	2001	2003	2005	2001	2003	2005	2001	2003	2005	2001	2003	2005	2001	2003	2005	2001	2003	2005		
Počet fariem podľa právnej formy	71038	71738	68491	9066	9138	8535	9950	10061	9733	19016	18268									
Neregistrované fyzické osoby	63529	63528	59514	8299	8292	7619	8980	8980	8608	17279	16227									
Živnostník	175	176	310	9	15	23	30	30	43	39	66									
Živnostník zapísaný v obchodnom registri	3	3	3	0	0	0	0	0	0	0	0									
SHR-roľník	4324	4589	4604	346	382	399	595	646	620	941	1019									
SHR-roľník zapísaný v obchodnom registri	5	1	1	1	0	0	2	1	0	3	0									
Slobodné povolanie-fyzická osoba	11	13	16	2	1	0	3	2	1	5	1									
Živnostník podnikajúci súčasne ako SHR	1355	1759	2226	157	188	230	127	193	238	284	468									
Živnostník zapís.v OR-podnikajúca súčasne ako SHR	20	18	15	0	1	1	0	0	2	0	3									
Živnostník nezapís.v OR-podnikajúca súčasne ako osoba so slobodným povolaním	8	13	16	0	1	1	2	2	5	2	6									
Verejná obchodná spoločnosť	2	1	1	0	0	0	0	0	0	0	0									
Spoločnosť s ručením obmedzeným	700	817	959	98	130	158	88	110	124	186	282									
Nezisková organizácia poskytujúca všeobecne prospešné služby		1	4		0	0		0	2	0	2									
Akciová spoločnosť	123	123	127	10	10	11	20	17	16	30	27									
Družstvo	722	644	603	136	104	84	93	71	59	229	143									
Spoločenstvá vlastníkov pozemkov, bytov a pod.	6	5	21	0	0	3	1	1	8	1	11									
Štátny podnik	6	5	5	1	1	1	0	0	0	1	1									
Rozpočtová organizácia	3	3	16	0	0	0	1	0	1	1	1									
Príspevková organizácia	42	28	22	6	4	2	7	5	3	13	5									
Verejnoprávna inštitúcia		1	2		0	0		1	1	0	1									
Združenie		2	6		1	1		0	0	0	1									
Cirkevná organizácia		1	4		0	1		0	0	0	1									
Organizačná jednotka združenia	2	2	4	1	1	0	0	0	0	1	0									
Obecný úrad, mestský úrad	2	5	12	0	0	1	1	1	2	1	3									

Zdroj: ŠÚSR

Tabuľka 5: Index počtu fariem podľa právnych foriem

Ukazovateľ	SR		Prešovský kraj		Košícký kraj		VS	
	2001-2003	2003-2005	2001-2003	2003-2005	2001-2003	2003-2005	2001-2003	2003-2005
Počet fariem podľa právnej formy								
Neregistrované fyzické osoby	0,99%	-4,53%	0,79%	-6,60%	1,12%	-3,26%	0,96%	-4,85%
Živnostník	0,00%	-6,32%	-0,08%	-8,12%	0,00%	-4,14%	-0,04%	-6,05%
Živnostník zapísaný v obchodnom registri	0,57%	76,14%	66,67%	53,33%	0,00%	43,33%	15,38%	46,67%
SHR-roľník	0,00%	0,00%	0,00%	0,00%	0,00%	0,00%	0,00%	0,00%
SHR-roľník	6,13%	0,33%	10,40%	4,45%	8,57%	-4,02%	9,25%	-0,88%
SHR-roľník zapísaný v obchodnom registri	-80,00%	0,00%	-100,00%	0,00%	-50,00%	-100,00%	-66,67%	-100,00%
Slobodné povolanie-fyzická osoba	18,18%	23,08%	-50,00%	-100,00%	-33,33%	-50,00%	-40,00%	-66,67%
Živnostník podnikajúci súčasne ako SHR	29,82%	26,55%	19,75%	22,34%	51,97%	23,32%	34,15%	22,83%
Živnostník zapís. v OR-podnikajúca súčasne ako SHR	-10,00%	-16,67%	100,00%	0,00%	0,00%	200,00%	100,00%	200,00%
Živnostník nezapís. v OR-podnikajúca súčasne ako osoba so slobodným povolaním	62,50%	23,08%	100,00%	0,00%	0,00%	150,00%	50,00%	100,00%
Verejná obchodná spoločnosť	-50,00%	0,00%	0,00%	0,00%	0,00%	0,00%	0,00%	0,00%
Spoločnosť s ručením obmedzeným	16,71%	17,38%	32,65%	21,54%	25,00%	12,73%	29,03%	17,50%
Nezisková organizácia poskytujúca všeobecné prospešné služby		300,00%	0,00%	0,00%	0,00%	200,00%	0,00%	200,00%
Akciová spoločnosť	0,00%	3,25%	0,00%	10,00%	-15,00%	-5,88%	-10,00%	0,00%
Družstvo	-10,80%	-6,37%	-23,53%	-19,23%	-23,66%	-16,90%	-23,58%	-18,29%
Spoločnosť vlastníkov pozemkov, bytov a pod.	-16,67%	320,00%	0,00%	300,00%	0,00%	700,00%	0,00%	1000,00%
Štátny podnik	-16,67%	0,00%	0,00%	0,00%	0,00%	0,00%	0,00%	0,00%
Rozpočtová organizácia	0,00%	433,33%	0,00%	0,00%	-100,00%	100,00%	-100,00%	100,00%
Príspevková organizácia	-33,33%	-21,43%	-33,33%	-50,00%	-28,57%	-40,00%	-30,77%	-44,44%
Verejnoprávna inštitúcia	0,00%	100,00%	0,00%	0,00%	0,00%	0,00%	0,00%	0,00%
Združenie	0,00%	200,00%	0,00%	0,00%	0,00%	0,00%	100,00%	0,00%
Cirkevná organizácia	0,00%	300,00%	0,00%	100,00%	0,00%	0,00%	0,00%	100,00%
Organizačná jednotka združenia	0,00%	100,00%	0,00%	-100,00%	0,00%	0,00%	0,00%	-100,00%
Obecný úrad, mestský úrad	150,00%	140,00%	0,00%	100,00%	0,00%	100,00%	0,00%	200,00%

Zdroj: Vlastné výpočty

4.4 Využitie pôdneho fondu

4.4.1 Triedenie fariem podľa veľkosti obhospodarovanej pôdy

Na Východnom Slovensku v období 2001 – 2003 mali najväčší počet 1 – 5 ha farmy a 0,5 – 1 ha farmy. V roku 2005 bolo toto poradie opačné. Najmenší počet mali 50 – 100 ha farmy vo všetkých sledovaných rokoch. Celkovo v Slovenskej republike mali najmenšie počty 500 – 1000 ha farmy.

V intervale rokov 2001 – 2003 zaznamenal Prešovský kraj najväčší nárast 1 – 5 ha fariem a to 77,72%. Značný pokles počtu týchto fariem nastal v rozmedzí rokov 2003 – 2005 o 39,37%. V Košickom kraji sa výrazné zmeny neudiali, ale možno badať sústavný pokles počtu 1 – 5 ha fariem. Tento vývoj sa na Východnom Slovensku odzrkadlil 26,59% zvýšením počtu spomenutých fariem v období 2001 – 2003 a 30,47% poklesom v období 2003 – 2005. To bolo ovplyvnené vo veľkej miere zmenami v Prešovskom kraji.

V období 2003 – 2005 sa v Prešovskom kraji zvýšil počet 50 – 100 ha fariem o 62,07%, čo sa odzrkadlilo celkovo na Východnom Slovensku 20,37% rastom.

V obidvoch sledovaných obdobiach oboch krajov prebehli pozitívne zmeny počtu 100 – 500 ha fariem v oboch krajoch. Konkrétne v období 2001 – 2003 to bolo 33,77% v Prešovskom kraji a 23,23% v Košickom kraji a v období 2003 – 2005 Prešovský kraj zaznamenal 37,86% a Košický 31,97% nárast. Na Východnom Slovensku to predstavuje najväčší v tejto veľkostnej kategórii v porovnaní s ostatnými. V číslach to znamená 27,84% nárast v období 2001 – 2003 a 34,67% v období 2003 – 2005. V porovnaní Východného Slovenska celkovo so Slovenskom spolu, Východné Slovensko predstavuje väčšie hodnoty v období 2001 – 2003 o 13,35% a v období 2003 – 2005 o 13,7%. Uvedené svedčí o trende, že farmy menšie ako 100 ha nie sú tak konkurencieschopné ako kategória nad 100 – 500 ha, čo plne korešponduje aj so zisteniami v krajinách EÚ.

V Košickom kraji výraznejšie narástol počet 500 – 1000 ha fariem v období 2001 – 2003 o 30%, v Prešovskom kraji sa ich počet zredukoval o 8,96%. Avšak v období 2003 – 2005, Košickom aj v Prešovskom kraji bol zaznamenaný nárast počtu týchto fariem okolo 20%

Zaujímavý je klesajúci charakter počtu fariem hospodáriacich nad 1000 ha vo všetkých regiónoch. Výraznejšie sa to prejavuje v období 2003 – 2005 v Prešovskom kraji poklesom o

28,33%. V Košickom to je len -8,05% a v období 2001 – 2003 pokles o 12,12%. Celkovo na Východnom Slovensku sa ich počet znížil viac ako o 27%.

Vo všeobecnosti môžeme povedať, že v sledovaných obdobiach rástol počet fariem vo veľkostných kategóriách: 5 – 10 ha, 50 – 100 ha, 100 – 500 ha a 500 – 1000 ha. Klesajúci charakter majú kategórie: 1 – 5 ha a 1000 a viac ha.

Čo sa týka poľnohospodárskej pôdy spolu na Východnom Slovensku, jej užívanie má stagnujúci charakter v období 2001 – 2003 (0,20%) a v období 2003 – 2005 klesajúci

(-5,84%). Jeho pokles ovplyvňuje v značnej miere Prešovský kraj. V porovnaní Východného Slovenska so Slovenskom sa vykazovali takmer rovnaké hodnoty.

V oblasti vlastníctva poľnohospodárskej pôdy je potrebné urobiť v ďalšom období nevyhnutné legislatívne zmeny, aby nebránili podnikaniu malých a stredných podnikov.

Tabuľka 6: Triedenie fariem podľa veľkosti obhospodarovanej pôdy

Ukazovateľ	SR			v tom kraj						VS		
				Prešov			Košice					
	2001	2003	2005	2001	2003	2005	2001	2003	2005	2001	2003	2005
Poľnohospodárska pôda spolu	69208	69762	66362	8684	8540	7832	9776	9957	9584	18460	18497	17416
do 0,5000 ha	32810	34371	31327	4366	2638	3018	4384	4783	4691	8750	7421	7710
0,5001 - 1,0000	15169	15005	14843	1941	2103	2172	2113	2135	2087	4054	4238	4259
1,0001 - 5,0000	15453	14708	13486	1800	3199	1940	2479	2218	1827	4279	5417	3766
5,0001 - 10,0000	1682	1424	1845	152	166	184	238	180	244	390	346	428
10,0001 - 50,0000	1829	1880	2257	124	121	169	252	301	349	376	422	518
50,0001 - 100,0000	486	529	626	31	29	47	72	79	83	103	108	130
100,0001 - 500,0000	704	806	975	77	103	142	99	122	161	176	225	303
500,0001 - 1000,0000	353	354	415	67	61	74	40	52	62	107	113	136
Nad ha 1000,0000	722	685	587	126	120	86	99	87	80	225	207	166

Zdroj: ŠÚSR

Tabuľka 7: Index Triedenia fariem podľa veľkosti obhospodarovanej pôdy

Ukazovateľ	SR		Prešovský kraj		Košícký kraj		VS	
	2001 - 2003	2003 - 2005	2001 - 2003	2003 - 2005	2001 - 2003	2003 - 2005	2001 - 2003	2003 - 2005
Poľnohospodárska pôda spolu	0,80%	-4,87%	-1,66%	-8,29%	1,85%	-3,75%	0,20%	-5,84%
do 0,5000 ha	4,76%	-8,85%	-39,58%	14,42%	9,10%	-1,92%	-15,19%	3,89%
0,5001 - 1,0000	-1,08%	-1,08%	8,35%	3,29%	1,04%	-2,23%	4,54%	0,51%
1,0001 - 5,0000	-4,82%	-8,31%	77,72%	-39,37%	-10,53%	-17,64%	26,59%	-
5,0001 - 10,0000	-15,34%	29,56%	9,21%	10,89%	-24,37%	35,34%	-11,28%	30,47%
10,0001 - 50,0000	2,79%	20,07%	-2,42%	39,67%	19,44%	16,00%	12,23%	23,61%
50,0001 - 100,0000	8,85%	18,34%	-6,45%	62,07%	9,72%	5,06%	4,85%	22,79%
100,0001 - 500,0000	14,49%	20,97%	33,77%	37,86%	23,23%	31,97%	27,84%	20,37%
500,0001 - 1000,0000	0,28%	17,23%	-8,96%	21,31%	30,00%	19,23%	5,61%	34,67%
Nad 1000,0000	-5,12%	-14,31%	-4,76%	-28,33%	-12,12%	-8,05%	-8,00%	20,35%
								-
								19,81%

Zdroj: Vlastné výpočty

4.5 Počet fariem podľa triedy ESU

Najpočetnejšie skupiny tvoria veľmi malé a malé podniky od 4 do 6 ESU, ďalej stredne veľké a malé od 6 do 8 ESU. Najdynamickejšie sa vyvíjajúce triedy sú I až VI, t. j. veľmi malé, malé a stredne malé podniky. Na Východnom Slovensku v období 2001 – 03 bol najväčší prírastok veľmi malých podnikov od 2 do 4 ESU a to o 5378, ale do roku 2005 sa ich počet zredukoval o 91%. V triede III t.j. malé podniky od 4 do 6 ESU bol v období 2001 – 03 prírastok o 1763, z nich tiež prežilo do roku 2005 len 9%. V triede IV, t.j malé podniky od 6 do 8 ESU sa zvýšil počet podnikov o 535 v období 2001 – 2003 sa ich počet zredukoval o 90%. V triede V t.j. stredne malé podniky od 8 do 12 ESU, vzrástol počet podnikov v období 2001 – 2003 o 283 a následne v období 2003 – 2005 sa ich počet znížil o 84%. V triede VI to sú stredne malé podniky od 12 – 16 ESU nastal nárast počtu o 2,16 násobok a v období 2003 – 2005 bol pokles ich počtu o 72%. Počet stredne veľkých podnikov od 16 do 40 ESU t.j. trieda VII, vzrástol počet podnikov v období 2001 – 2003 o 1,3 násobok a do roku 2005 sa znížil o 42%.

Stabilné sú veľké a veľmi veľké podniky. V porovnaní so SR ich počet má rastúci charakter. Na Východnom Slovensku majú počty zvlášť veľkých podnikov klesajúci až stagnujúci charakter.

Tabuľka 8: Počet fariem podľa triedy ekonomickej veľkosti (ESU)

Triedy	Spolu	SR spolu			VS		
		2001	2003	2005	2001	2003	2005
		71038	71738	68491	19016	19199	18268
I	do 2 ESU	65023	41221	61813	17692	9857	16691
II	od 2 do 4 ESU	1944	19421	2240	381	5759	514
III	od 4 do 6 ESU	636	5251	789	148	1911	196
IV	od 6 do 8 ESU	382	1804	435	82	617	100
V	od 8 do 12 ESU	461	1260	514	97	380	107
VI	od 12 do 16 ESU	276	415	301	49	106	62
VII	od 16 do 40 ESU	705	808	804	138	181	200
VIII	od 40 do 100 ESU	503	558	593	139	158	172
IX	od 100 do 250 ESU	487	447	457	166	146	141
X	250 a viac ESU	621	553	545	124	84	85

Zdroj: ŠÚSR

Tabuľka 9: Index zmien počtu fariem podľa veľkosti (ESU)

Triedy	Spolu	SR		VS	
		2001-2003	2003-2005	2001-2003	2003-2005
I	do 2 ESU	0,99%	-4,53%	1%	-5%
II	od 2 do 4 ESU	-36,61%	49,96%	-44%	69%
III	od 4 do 6 ESU	899,02%	-88,47%	1412%	-91%
IV	od 6 do 8 ESU	725,63%	-84,97%	1191%	-90%
V	od 8 do 12 ESU	372,25%	-75,89%	652%	-84%
VI	od 12 do 16 ESU	173,32%	-59,21%	292%	-72%
VII	od 16 do 40 ESU	50,36%	-27,47%	116%	-42%
VIII	od 40 do 100 ESU	14,61%	-0,50%	31%	10%
IX	od 100 do 250 ESU	10,93%	6,27%	14%	9%
X	250 a viac ESU	-8,21%	2,24%	-12%	-3%

Zdroj: Vlastné výpočty

4.6 Počet fariem podľa výrobného zamerania a triedy ekonomickej veľkosti na Východnom Slovensku

Farmy podľa typu ESU I

V kategórii veľmi malé podniky do 2 ESU boli v roku 2001 najpočetnejšie farmy špecializované na pasúci sa dobytok, farmy prevádzkujúce zmiešanú rastlinnú a živočíšnu výrobu a farmy špecializované na poľné plodiny. V roku 2003 to boli farmy špecializované na zmiešanú rastlinnú výrobu, špecializované na poľné plodiny a prevádzkujúce zmiešanú rastlinnú a živočíšnu výrobu. V roku 2005 mali najväčší počet farmy špecializované na poľné plodiny, rastlinnú výrobu a zmiešanú rastlinnú a živočíšnu výrobu.

Trieda celkovo zaznamenala v období 2001 – 03 pokles počtu fariem o 44,87% a v období 2003 – 05 nárast o 71,94%. V období 2001 – 03 zaznamenali najväčší percentuálny pokles farmy špecializované na pasúci sa dobytok o 82,25%, farmy prevádzkujúce zmiešanú živočíšnu výrobu o 60,86% a , farmy prevádzkujúce zmiešanú rastlinnú a živočíšnu výrobu o 44,87%. V tomto období zostal nezmenený počet fariem špecializovaných na záhradníctvo. V období 2003 – 05 najvýznamnejší prírastok zaznamenali farmy špecializované na pasúci sa dobytok 300,14% a farmy špecializované na poľné plodiny 90,33%. Ako jediné zaznamenali v tomto období pokles počtu farmy špecializované na trvalé kultúry, o 2,26%.

Tabuľka 10: ESU I

Ukazovateľ	SR			VS			
	2001	2003	2005	2001	2001	2003	2005
Počet fariem podľa typu ESU I .							
1. Špecializované na poľné plodiny	10127	6806	10710	3582	3582	2275	4330
2. Špecializované na záhradníctvo	91	85	200	4	4	4	48
3. Špecializované na trvalé kultúry	1439	3393	4429	205	205	177	173
4. Špecializované na pasúci sa dobytok	11966	1916	7816	4084	4084	725	2901
5. Špecializované na zvieratá kŕmené jadrom	3193	3056	3119	469	469	467	660
6. Zmiešaná rastlinná výroba	11005	11847	15230	3147	3147	3052	4286
7. Zmiešaná živočíšna výroba	9822	4980	6980	2307	2307	903	1182
8. Zmiešaná rastlinná a živočíšna výroba	17154	8890	13302	3838	3838	2119	3136
Spolu	64797	40973	61786	17636	17636	9722	16716

Zdroj: ŠÚSR

Tabuľka 11: Index ESU I

Ukazovateľ	SR		VS	
	2001-2003	2003-2005	2001-2003	2003-2005
Počet fariem podľa typu ESU I.				
1. Špecializované na poľné plodiny	-32,79%	57,36%	-36,49%	90,33%
2. Špecializované na záhradníctvo	-6,59%	135,29%	0,00%	1100,00%
3. Špecializované na trvalé kultúry	135,79%	30,53%	-13,66%	-2,26%
4. Špecializované na pasúci sa dobytok	-83,99%	307,93%	-82,25%	300,14%
5. Špecializované na zvieratá kŕmené jadrom	-4,29%	2,06%	-0,43%	41,33%
6. Zmiešaná rastlinná výroba	7,65%	28,56%	-3,02%	40,43%
7. Zmiešaná živočíšna výroba	-49,30%	40,16%	-60,86%	30,90%
8. Zmiešaná rastlinná a živočíšna výroba	-48,18%	49,63%	-44,79%	47,99%
Spolu	-36,77%	50,80%	-44,87%	71,94%

Zdroj: Vlastné výpočty

Farmy podľa typu ESU II

V kategórii malé podniky od 2 do 4 ESU mali v roku 2001 najväčšie počty farmy špecializované na poľné plodiny, prevádzkujúce zmiešanú rastlinnú a živočíšnu výrobu a zmiešanú rastlinnú výrobu. V roku 2003 a 2005 boli najpočetnejšie farmy špecializované na poľné plodiny, prevádzkujúce zmiešanú rastlinnú a živočíšnu výrobu, a farmy špecializované na pasúci sa dobytok. V triede celkovo bol zaznamenaný najväčší percentuálny prírastok viac ako 15- násobný v období 01 – 03 a 91,07% úbytok v období 03 – 05.

Z toho najväčší nárast počtu zaznamenali v období 01 - 03 farmy prevádzkujúce zmiešanú živočíšnu výrobu viac ako o 16- násobok a 98,19 % pokles v období 03 – 05. Ďalej to boli farmy špecializované na pasúci sa dobytok, prírastkom počtu zo 46 na 884 v období 01 – 03 a úbytkom 94,46% v období 03 –05. Zaujímavou je skupina fariem špecializovaných na záhradníctvo, pretože ako jediný v tejto triede zaznamenali nezmenený počet v období 03 – 05. Ostatné skupiny fariem mali záporné prírastky.

Tabuľka 12: ESU II

Ukazovateľ	SR			VS			
	2001	2003	2005	2001	2001	2003	2005
Počet fariem podľa typu ESU II.							
1. Špecializované na poľné plodiny	765	3980	989	155	155	1814	261
2. Špecializované na záhradníctvo	8	62	35	2	2	6	6
3. Špecializované na trvalé kultúry	22	649	87	3	3	51	12
4. Špecializované na pasúci sa dobytok	289	2786	330	46	46	884	49
5. Špecializované na zvieratá kŕmené jadrom	89	894	49	16	16	54	8
6. Zmiešaná rastlinná výroba	202	3104	189	58	58	847	44
7. Zmiešaná živočíšna výroba	168	2480	90	20	20	775	14
8. Zmiešaná rastlinná a živočíšna výroba	401	5465	471	81	81	1327	120
Spolu	1944	19420	2240	381	381	5758	514

Zdroj: ŠÚSR

Tabuľka 13: Index ESU II

Ukazovateľ	SR		VS	
	2001-2003	2003-2005	2001-2003	2003-2005
Počet fariem podľa typu ESU II.				
1. Špecializované na poľné plodiny	420,26%	-75,15%	1070,32%	-85,61%
2. Špecializované na záhradníctvo	675,00%	-43,55%	200,00%	0,00%
3. Špecializované na trvalé kultúry	2850,00%	-86,59%	1600,00%	-76,47%
4. Špecializované na pasúci sa dobytok	864,01%	-88,16%	1821,74%	-94,46%
5. Špecializované na zvieratá kŕmené jadrom	904,49%	-94,52%	237,50%	-85,19%
6. Zmiešaná rastlinná výroba	1436,63%	-93,91%	1360,34%	-94,81%
7. Zmiešaná živočíšna výroba	1376,19%	-96,37%	3775,00%	-98,19%
8. Zmiešaná rastlinná a živočíšna výroba	1262,84%	-91,38%	1538,27%	-90,96%
Spolu	898,97%	-88,47%	1411,29%	-91,07%

Zdroj: Vlastné výpočty

Farmy podľa typu ESU III

Kategória malé podniky od 4 do 6 ESU mala v roku 2001 a 2005 najpočetnejšie skupiny fariem špecializovaných na poľné plodiny, na pasúci sa dobytok a prevádzkujúce zmiešanú rastlinnú a živočíšnu výrobu. V roku 2003 to boli farmy špecializované na poľné plodiny, prevádzkujúce zmiešanú rastlinnú a živočíšnu výrobu a farmy prevádzkujúce zmiešanú rastlinnú výrobu.

Trieda zaznamenala celkovo v období 01 – 03 nárast počtu fariem zo 148 na 1910 a úbytok v období 03 – 05 o 89,74%. V triede tvorí výnimku skupina fariem špecializovaných na zvieratá kŕmené jadrom ktorí zaznamenali v období 01 – 03 pokles počtu o 23,08% a 90%- ný v období 03 – 05, a naopak farmy špecializované na trvalé

kultúry zaznamenali o celom sledovanom období rast počtu. V období 01 – 03 to bolo z 0 na 8 a v období 03 – 05 to bol 25%-ný nárast na počet 10.

Tabuľka 14: ESU III

Ukazovateľ	SR			VS			
	2001	2003	2005	2001	2001	2003	2005
Počet fariem podľa typu ESU III.							
1. Špecializované na poľné plodiny	324	1373	447	74	74	703	110
2. Špecializované na záhradníctvo	6	26	9	2	2	18	1
3. Špecializované na trvalé kultúry	12	150	41	0	0	8	10
4. Špecializované na pasúci sa dobytok	99	445	92	25	25	114	29
5. Špecializované na zvieratá kŕmené jadrom	35	256	12	13	13	10	1
6. Zmiešaná rastlinná výroba	52	790	42	13	13	293	14
7. Zmiešaná živočíšna výroba	21	554	15	4	4	88	3
8. Zmiešaná rastlinná a živočíšna výroba	87	1657	131	17	17	676	28
Spolu	636	5251	789	148	148	1910	196

Zdroj: ŠÚSR

Tabuľka 15: Index ESU III

Ukazovateľ	SR		VS	
	2001-2003	2003-2005	2001-2003	2003-2005
Počet fariem podľa typu ESU III.				
1. Špecializované na poľné plodiny	323,77%	-67,44%	850,00%	-84,35%
2. Špecializované na záhradníctvo	333,33%	-65,38%	800,00%	-94,44%
3. Špecializované na trvalé kultúry	1150,00%	-72,67%	80000,00%	25,00%
4. Špecializované na pasúci sa dobytok	349,49%	-79,33%	356,00%	-74,56%
5. Špecializované na zvieratá kŕmené jadrom	631,43%	-95,31%	-23,08%	-90,00%
6. Zmiešaná rastlinná výroba	1419,23%	-94,68%	2153,85%	-95,22%
7. Zmiešaná živočíšna výroba	2538,10%	-97,29%	2100,00%	-96,59%
8. Zmiešaná rastlinná a živočíšna výroba	1804,60%	-92,09%	3876,47%	-95,86%
Spolu	725,63%	-84,97%	1190,54%	-89,74%

Zdroj: Vlastné výpočty

Farmy podľa typu ESU IV

V kategórii malé podniky od 6 do 8 ESU mali v roku 2001 a 2005 najväčšie počty farmy špecializované na poľne plodiny, špecializované na pasúci sa dobytok a prevádzkujúce zmiešanú rastlinnú a živočíšnu výrobu. V roku 2003 boli najpočetnejšie farmy špecializované na poľné plodiny, farmy prevádzkujúce zmiešanú rastlinnú a živočíšnu výrobu a prevádzkujúce zmiešanú rastlinnú výrobu.

V období 01 – 03 zaznamenala trieda v počte celkovo 7,5- násobný prírastok a v období 03 – 05 úbytok 83,77%. Najväčší percentuálny prírastok mali farmy prevádzkujúce zmiešanú živočíšnu výrobu z 2 na 41, špecializované na záhradníctvo z 0 na 18 a prevádzkujúce zmiešanú rastlinnú výrobu zo 7 na 114. Zaujímavé je, že tri skupiny zaznamenali až 100%-ný úbytok v období 03 – 05. Boli to farmy špecializované na záhradníctvo, na trvalé kultúry a prevádzkujúce zmiešanú rastlinnú výrobu a farmy špecializované na zmiešanú živočíšnu výrobu o 97,56%. Farmy špecializované na pasúci sa dobytok zaznamenali nárast počtu v oboch sledovaných obdobiach, ako jediná skupina. Ich počet narástol v období 01 – 03 o 66,67% a v období 03 – 05 o 25%.

Tabuľka 16: ESU IV

Ukazovateľ	SR			VS			
	2001	2003	2005	2001	2001	2003	2005
Počet fariem podľa typu ESU IV.							
1. Špecializované na poľné plodiny	231	633	238	45	45	290	55
2. Špecializované na záhradníctvo	3	23	7	0	0	18	0
3. Špecializované na trvalé kultúry	11	45	20	3	3	5	0
4. Špecializované na pasúci sa dobytok	46	104	77	12	12	20	25
5. Špecializované na zvieratá kŕmené jadrom	13	117	15	3	3	5	1
6. Zmiešaná rastlinná výroba	22	324	12	7	7	114	0
7. Zmiešaná živočíšna výroba	11	148	5	2	2	41	1
8. Zmiešaná rastlinná a živočíšna výroba	45	412	61	10	10	123	18
Spolu	382	1806	435	82	82	616	100

Zdroj: ŠÚSR

Tabuľka 17: Index ESU IV

Ukazovateľ	SR		VS	
	2001-2003	2001-2005	2001-2003	2003-2005
Počet fariem podľa typu ESU IV.				
1. Špecializované na poľné plodiny	174,03%	-62,40%	544,44%	-81,03%
2. Špecializované na záhradníctvo	666,67%	-69,57%	1800,00%	-100,00%
3. Špecializované na trvalé kultúry	309,09%	-55,56%	66,67%	-100,00%
4. Špecializované na pasúci sa dobytok	126,09%	-25,96%	66,67%	25,00%
5. Špecializované na zvieratá kŕmené jadrom	800,00%	-87,18%	66,67%	-80,00%
6. Zmiešaná rastlinná výroba	1372,73%	-96,30%	1528,57%	-100,00%
7. Zmiešaná živočíšna výroba	1245,45%	-96,62%	1950,00%	-97,56%
8. Zmiešaná rastlinná a živočíšna výroba	815,56%	-85,19%	1130,00%	-85,37%
Spolu	372,77%	-75,91%	651,22%	-83,77%

Zdroj: Vlastné výpočty

Farmy podľa typu ESU V

V roku 2001 a 2005 mala kategória stredne malé podniky od 8 do 12 ESU najpočetnejšie skupiny fariem špecializovaných na poľné plodiny, špecializované na

pasúci sa dobytok a prevádzkujúce rastlinnú a živočíšnu výrobu. V roku 2003 boli najpočetnejšie farmy špecializované na poľné plodiny, na rastlinnú a živočíšnu výrobu a špecializované na zvieratá kŕmené jadrom. Trieda celkovo zaznamenala prírastok v období 01 – 03 takmer o 4- násobok a v období 03 – 05 úbytok 71,92%. Najväčšie prírastky zaznamenali farmy prevádzkujúce zmiešanú rastlinnú výrobu, zmiešanú živočíšnu výrobu a zmiešanú rastlinnú a živočíšnu výrobu. Rovnako ako v ESU IV, aj v type ESU V, skupina fariem špecializovaných na záhradníctvo zaznamenala 100%-ný úbytok v období 03 – 05. Viac ako 90%-né úbytky počtu v tomto období zaznamenali aj farmy prevádzkujúce zmiešanú rastlinnú výrobu, zmiešanú živočíšnu výrobu.

Tabuľka 18: ESU V

Ukazovateľ	SR			VS			
	2001	2003	2005	2001	2001	2003	2005
Počet fariem podľa typu ESU V.							
1. Špecializované na poľné plodiny	277	512	312	54	54	208	62
2. Špecializované na záhradníctvo	3	7	13	1	1	4	0
3. Špecializované na trvalé kultúry	8	61	27	3	3	4	1
4. Špecializované na pasúci sa dobytok	64	172	72	18	18	27	25
5. Špecializované na zvieratá kŕmené jadrom	24	70	12	6	6	10	5
6. Zmiešaná rastlinná výroba	22	102	23	4	4	52	5
7. Zmiešaná živočíšna výroba	15	60	6	1	1	11	1
8. Zmiešaná rastlinná a živočíšna výroba	48	277	49	10	10	65	8
Spolu	461	1261	514	97	97	381	107

Zdroj: ŠÚSR

Tabuľka 19: Index ESU V

Ukazovateľ	SR		VS	
	2001-2003	2001-2005	2001-2003	2003-2005
Počet fariem podľa typu ESU V.				
1. Špecializované na poľné plodiny	84,84%	-39,06%	285,19%	-70,19%
2. Špecializované na záhradníctvo	133,33%	85,71%	300,00%	-100,00%
3. Špecializované na trvalé kultúry	662,50%	-55,74%	33,33%	-75,00%
4. Špecializované na pasúci sa dobytok	168,75%	-58,14%	50,00%	-7,41%
5. Špecializované na zvieratá kŕmené jadrom	191,67%	-82,86%	66,67%	-50,00%
6. Zmiešaná rastlinná výroba	363,64%	-77,45%	1200,00%	-90,38%
7. Zmiešaná živočíšna výroba	300,00%	-90,00%	1000,00%	-90,91%
8. Zmiešaná rastlinná a živočíšna výroba	477,08%	-82,31%	550,00%	-87,69%
Spolu	173,54%	-59,24%	292,78%	-71,92%

Zdroj: Vlastné výpočty

Farmy podľa typu ESU VI

V rokoch 2001 a 2005 boli najpočetnejšie skupiny v kategórii stredne malých podnikov od 12 do 16 farmy špecializované na poľné plodiny a špecializované na pasúci sa dobytok. V roku 2003 najpočetnejšie skupiny predstavujú farmy špecializované na poľné plodiny na zmiešanú rastlinnú a živočíšnu výrobu s na pasúci sa dobytok. V kategórii celkovo zaznamenali 100% úbytok v období 03 – 05 farmy špecializované na záhradníctvo, na zvieratá kŕmené jadrom a na zmiešanú živočíšnu výrobu.

Tabuľka 20: ESU VI

Ukazovateľ	SR			VS			
	2001	2003	2005	2001	2001	2003	2005
Počet fariem podľa typu ESU VI.							
1. Špecializované na poľné plodiny	175	217	193	27	27	55	32
2. Špecializované na záhradníctvo	3	13	2	0	0	10	0
3. Špecializované na trvalé kultúry	9	17	17	1	1	2	1
4. Špecializované na pasúci sa dobytok	55	54	49	13	13	13	17
5. Špecializované na zvieratá kŕmené jadrom	8	17	7	2	2	5	0
6. Zmiešaná rastlinná výroba	9	21	7	1	1	6	1
7. Zmiešaná živočíšna výroba	2	35	2	0	0	1	0
8. Zmiešaná rastlinná a živočíšna výroba	15	42	24	5	5	15	11
Spolu	276	416	301	49	49	107	62

Zdroj: ŠUSR

Tabuľka 21: Index ESU VI

Ukazovateľ	SR		VS	
	2001-2003	2001-2005	2001-2003	2003-2005
Počet fariem podľa typu ESU VI.				
1. Špecializované na poľné plodiny	24,00%	-11,06%	103,70%	-41,82%
2. Špecializované na záhradníctvo	333,33%	-84,62%	10000,00%	-100,00%
3. Špecializované na trvalé kultúry	88,89%	0,00%	100,00%	-50,00%
4. Špecializované na pasúci sa dobytok	-1,82%	-9,26%	0,00%	30,77%
5. Špecializované na zvieratá kŕmené jadrom	112,50%	-58,82%	150,00%	-100,00%
6. Zmiešaná rastlinná výroba	133,33%	-66,67%	500,00%	-83,33%
7. Zmiešaná živočíšna výroba	1650,00%	-94,29%	100,00%	-100,00%
8. Zmiešaná rastlinná a živočíšna výroba	180,00%	-42,86%	200,00%	-26,67%
Spolu	50,72%	-27,64%	118,37%	-42,06%

Zdroj: Vlastné výpočty

Farmy podľa typu ESU VII

V období 2001 najväčší počet stredne veľkých fariem sa špecializovalo na poľné plodiny, na zvieratá kŕmené jadrom a na pasúci sa dobytok, v roku 2003 na poľné plodiny na pasúci sa dobytok a zmiešanú rastlinnú a živočíšnu výrobu. V roku 2005 na pasúci sa dobytok, zmiešanú rastlinnú a živočíšnu výrobu a na trvalé kultúry.

Stredne veľké farmy zaznamenali v období 2001 – 03 prírastok 31,16% a v období 2003 – 05 úbytok 44,75%. Zaujímavosťou tejto kategórie je, že v období 2001 – 03 nastal úbytok počtu fariem špecializovaných na zvieratá kŕmené jadrom a v období 2003 – 05 až 3 skupiny fariem zaznamenali prírastok ich počtu. Boli to farmy špecializované na pasúci sa dobytok 57,69%, špecializované na trvalé kultúry 33,33% a na zmiešanú rastlinnú a živočíšnu výrobu 26,92%.

Tabuľka 22: ESU VII

Ukazovateľ	SR			VS			
	2001	2003	2005	2001	2001	2003	2005
Počet fariem podľa typu ESU VII.							
1. Špecializované na poľné plodiny	459	478	497	75	75	100	6
2. Špecializované na záhradníctvo	7	26	8	2	2	4	1
3. Špecializované na trvalé kultúry	17	46	48	3	3	9	12
4. Špecializované na pasúci sa dobytok	108	106	140	25	25	26	41
5. Špecializované na zvieratá kŕmené jadrom	37	35	25	15	15	8	4
6. Zmiešaná rastlinná výroba	23	21	17	4	4	5	3
7. Zmiešaná živočíšna výroba	6	16	2	0	0	3	0
8. Zmiešaná rastlinná a živočíšna výroba	48	80	67	14	14	26	33
Spolu	705	808	804	138	138	181	100

Zdroj: ŠÚSR

Tabuľka 23: Index ESU VII

Ukazovateľ	SR		VS	
	2001-2003	2001-2005	2001-2003	2003-2005
Počet fariem podľa typu ESU VII.				
1. Špecializované na poľné plodiny	4,14%	3,97%	33,33%	-94,00%
2. Špecializované na záhradníctvo	271,43%	-69,23%	100,00%	-75,00%
3. Špecializované na trvalé kultúry	170,59%	4,35%	200,00%	33,33%
4. Špecializované na pasúci sa dobytok	-1,85%	32,08%	4,00%	57,69%
5. Špecializované na zvieratá kŕmené jadrom	-5,41%	-28,57%	-46,67%	-50,00%
6. Zmiešaná rastlinná výroba	-8,70%	-19,05%	25,00%	-40,00%
7. Zmiešaná živočíšna výroba	166,67%	-87,50%	300,00%	-100,00%
8. Zmiešaná rastlinná a živočíšna výroba	66,67%	-16,25%	85,71%	26,92%
Spolu	14,61%	-0,50%	31,16%	-44,75%

Zdroj: Vlastné výpočty

Na Východnom Slovensku v roku 2005, v kategórii malé podniky, bolo najviac fariem špecializovaných na poľné plodiny, na zmiešanú rastlinnú výrobu a zmiešanú rastlinnú

a živočíšnu výrobu. V kategórii stredné podniky bolo poradie počtu fariem nasledovné: špecializované na poľné plodiny, na pasúci sa dobytok a špecializované na zmiešanú rastlinnú a živočíšnu výrobu.

V porovnaní so Slovenskou Republikou, boli farmy v kategórii malé podniky, v najväčšom počte špecializované v roku 2005 na pestovanie poľných plodín, zmiešanú rastlinnú a živočíšnu výrobu a pasúci sa dobytok a kategórii stredné podniky, to boli farmy špecializované na poľné plodiny, na pasúci sa dobytok, a na zmiešanú rastlinnú a živočíšnu výrobu.

4.7 Ekonomický účet za poľnohospodárstvo, účet produkcie

V sledovanom období mala produkcia poľnohospodárskeho odvetvia v celej Slovenskej republike klesajúci charakter. Na Východnom Slovensku sa najvýraznejšie zmeny udiali v období 2001 – 2003. Produkcia poľnohospodárskeho odvetvia sa znížila až

o 91,26% avšak na Slovensku spolu to bolo len -1,36%. Z toho na Východnom Slovensku sa produkcia poľnohospodárskych služieb zredukovala takmer na polovicu. Produkcia poľnohospodárskych výrobkov mala tiež klesajúci charakter s málo výraznými zmenami. V období 2003 – 2005 sa rastlinná produkcia zvýšila o 20,78%, avšak keď porovnáваме roky 2001 a 2005, hodnota rastlinnej produkcie je takmer rovnaká, lebo výrazný pokles nastal v období 2001 – 2003 o 17,17%. Živočišna produkcia sa znížila o 12,38%. Klesajúci trend živočišnej produkcie sa zaznamenaný už od roku 2001.

Tabuľka 24: Ekonomický účet za poľnohospodárstvo v mil. SK

Ukazovateľ	SR			VS		
	2001	2003	2005	2001	2003	2005
Rastlinná produkcia	28812	26127	29053	4671	3869	4673
Živočišna produkcia	31735	33139	29548	6641	6267	5491
Produkcia poľnohospodárskych výrobkov	60547	59266	58602	11312	10136	10164
Produkcia poľnohospodárskych služieb	2882	2644	2689	657	333	337
Poľnohospodárska produkcia	63429	61911	61291	11969	10469	10501
Nepoľnohospodárske vedľajšie činnosti	4760	5348	4061	1085	898	823
Produkcia poľnohospodárskeho odvetvia	68188	67258	65351	130054	11366	11324
Medzispotreba celkom	49136	50571	47992	11093	11809	9819
Hrubá pridaná hodnota v základných cenách	19052	16687	17360	1961	-443	1505
Spotreba fixného kapitálu	7580	7158	7011	1649	1482	1192
Čistá pridaná hodnota v základných cenách	11472	9529	10349	312	1803	312

Zdroj: <http://portal.statistics.sk/showdoc.do?docid=4788>

Tabuľka 25: Index zmien účtu produkcie

Ukazovateľ	SR		VS	
	2001-2003	2003-2005	2001-2003	2003-2005
Rastlinná produkcia	-9,32%	11,20%	-17,17%	20,78%
Živočišna produkcia	4,42%	-10,84%	-5,63%	-12,38%

Produkcia poľnohospodárskych výrobkov	-2,12%	-1,12%	-10,40%	0,28%
Produkcia poľnohospodárskych služieb	-8,26%	1,70%	-49,32%	1,20%
Poľnohospodárska produkcia	-2,39%	-1,00%	-12,53%	0,31%
Nepoľnohospodárske vedľajšie činnosti	12,35%	-24,07%	-17,24%	-8,35%
Produkcia poľnohospodárskeho odvetvia	-1,36%	-2,84%	-91,26%	-0,37%
Medzispotreba celkom	2,92%	-5,10%	6,45%	-16,85%
Hrubá pridaná hodnota v základných cenách	-12,41%	4,03%	-122,59%	-439,73%
Spotreba fixného kapitálu	-5,57%	-2,05%	-10,13%	-19,57%
Čistá pridaná hodnota v základných cenách	-16,94%	8,61%	477,88%	-82,70%

Zdroj: Vlastné výpočty

Hrubá pridaná hodnota v základných cenách veľmi výrazne klesla na Východnom Slovensku v celom sledovanom období. Od roku 2001 do 2003 sa znížila z 1961 mil. SK na 443 mil. SK a v období 2003 – 2005 klesla viac ako štvornásobne.

Čistá pridaná hodnota v základných cenách sa výrazne zvýšila v období 2001 – 2003 viac ako 6- násobne, avšak v období 2003 – 2005 opäť klesla o 82,70%, presnejšie v roku 2005 sa ustálila na rovnakej úrovni ako v roku 2001. Na území celého Slovenska má spotreba fixného kapitálu v poľnohospodárskej produkcii klesajúcu tendenciu, hoci sa tento pokles zmenil z -5,57% z obdobia 2001 – 2003 na -2,05% v období 2003 – 2005. Na Východnom Slovensku je tento jav opačný, teda pokles spotreby fixného kapitálu zosilnel v celom sledovanom období v rokoch 2003 a 2005 na -19,57% z -10,13% z obdobia 2001 – 2003.

5. Záver

V sledovanom období na Východnom Slovensku mala produkcia poľnohospodárskeho odvetvia silne klesajúci charakter. Produkcia sa znížila až o 91,26%. V porovnaní so stavom na Slovensku to bolo len – 1,36%. Zaznamenali sme klesajúci trend živočíšnej produkcie na VS v sledovaných rokoch kedy došlo k zníženiu až o 12,38% v porovnaní s celoslovenskými údajmi v období 2003 – 05.

Uvedené sa odrazilo aj v hrubej pridanej hodnote, ktorá sa v porovnaní so Slovenskom veľmi výrazne znížila. K ustálenému stavu došlo až v roku 2005.

Po roku 2003 je badať rast veľkých fariem od 40 dé 50 ESU ,a úkor malých fariem.

V Košickom kraji bolo v sledovaných rokoch viac registrovaných fyzických osôb a naopak v Prešovskom bolo viac právnických osôb.

V rokoch 2003 – 2005 v porovnaní s obdobím 2001 – 2003 sme v oboch krajoch zaznamenali nárast počtu fariem od 100 – 500 ha v intervale 23,23% - 33,77%. Uvedené svedčí o trende, že farmy menšie ako 100 ha nie sú tak konkurencieschopné ako kategória nad 100 – 500 ha. Klesajúci trend sme zaznamenali u fariem nad 1000 ha. Tento trend bol aj v rámci celého Slovenska kde v sledovanom období ich počet tiež poklesol o 5,12% (2001 – 2003) a o 14,31% (2003 – 2005).

Vo všetkých kategóriách ekonomických veľkostí bol klesajúci trend fariem v živočíšnej výrobe v roku 2005 a výrazne rastúci v roku 2003.

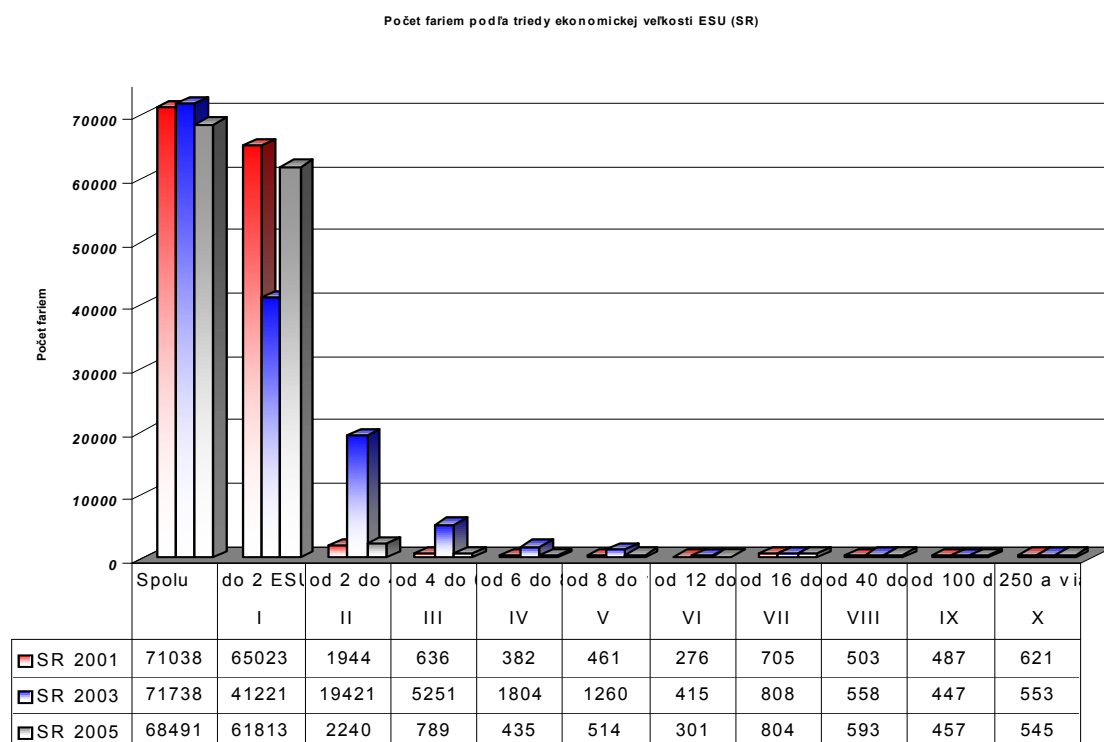
Uvedené platí v rámci celého Slovenska. Z toho vyplýva, že v ďalšom období by mala nastať podpora rozvoja živočíšnej výroby, na území celého Slovenska.

6. Použitá literatúra

- [1] DAŇKOVÁ - DAŇKO, Ekonomika a manažment podniku, roč. 2, 2004, č. 2, Podpora rozvoja malých a stredných podnikov v Slovenskej republike, Výskumný ústav stavebnej informatiky, 2004, ISSN 1336-4103
- [2] Podklady k Správe o stave podnikateľského prostredia a návrhy na jeho zlepšenie za rezort pôdohospodárstva, 2007
- [3] Štatistický Úrad Slovenskej republiky, Štrukturálne zisťovanie fariem 2003
- [4] Štatistický Úrad Slovenskej republiky, Štrukturálne zisťovanie fariem 2005
- [5] Štatistický Úrad Slovenskej republiky, Štrukturálny cenzus fariem 2001
- [6] VAROŠČÁK - IZÁKOVIČ: Strategické predpoklady plánovania zisku poľnohospodárskych podnikov, Bratislava, Výskumný Ústav Ekonomiky Poľnohospodárstva a Potravinárstva, 2007, ISBN 978-80-8058-457-3, EAN 9788080584573
- [7] VEBER-SRPOVÁ, Malé a strední podnikání, 2008, ISBN: 978-80-247-2409-6
- [8] KROES, Európsky hospodársky a sociálny výbor EHSV info, Február 2007 / 2, ISSN 1830-5156 (2007)
- [9] <http://www.zakonysr.sk/seznamy/5131991Zb.html>, 24.12.2007
- [10] <http://archiv.mpsr.sk/slovak/dok/deffarm.htm>, 20.4.2008
- [11] <http://business.center.cz/business/pravo/zakony/obchzak/cast1.aspx#par5>, 16.1.2008
- [12] http://www.sario.sk/swift_data/source/dokumenty/nariadenie_ek_70_sk.pdf, 16.1.2008
- [13] http://www.build.gov.sk/mvrrsr/source/comment/002321_04.doc, 24.12.2007
- [14] http://www.eic-slovakia.sk/sk/msp_definicia.htm, 8.2.2008
- [15] <http://portal.statistics.sk/showdoc.do?docid=4788>, 9.2.2008

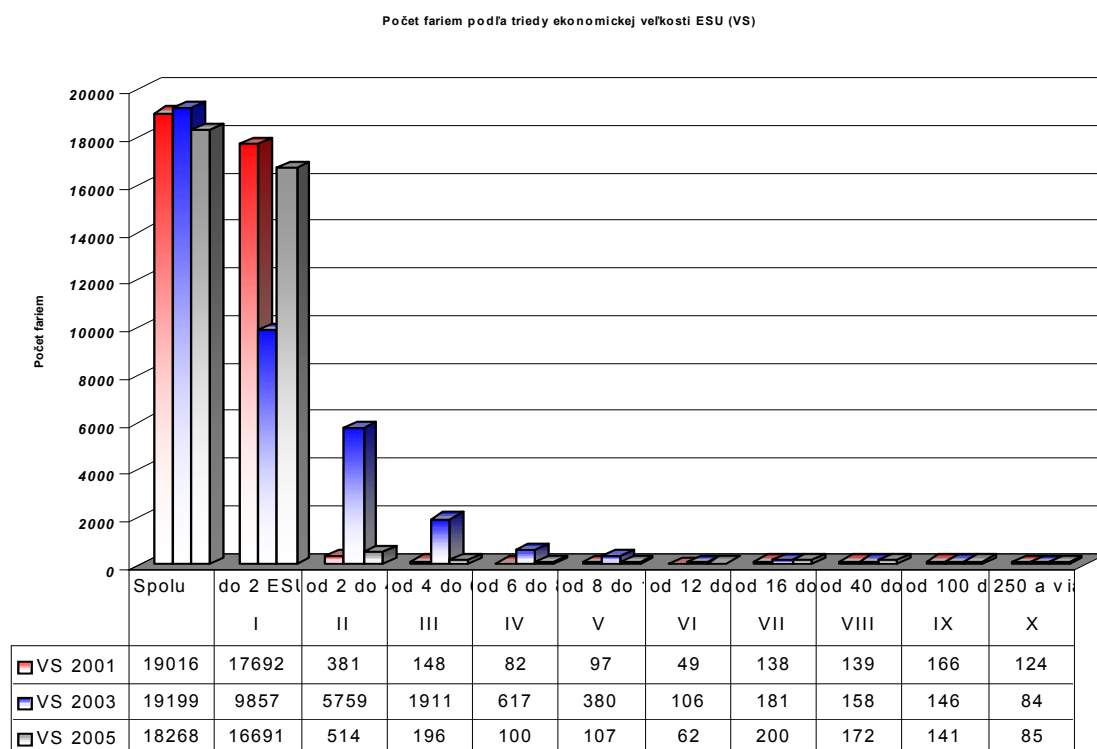
7. Prílohy

Graf 1: Počet fariem podľa triedy ESU pre SR



Zdroj: ŠUSR

Graf 2: Počet fariem podľa triedy ESU pre VS



Zdroj: ŠUSR