

**SLOVENSKÁ POĽNOHOSPODÁRSKA UNIVERZITA
V NITRE**

Rektor: prof. Ing. Mikuláš Látečka, PhD.

FAKULTA EURÓPSKYCH ŠTÚDIÍ A REGIONÁLNEHO ROZVOJA

Dekan: prof. Ing. Dušan Huska, PhD.

**Vplyv cestovného ruchu na rozvoj mesta Poprad so zameraním na
Aquacity Poprad
Diplomová práca**

Katedra regionálneho rozvoja
Vedúci katedry: doc. Ing. Mária Fáziková, CSc.

Vedúci práce: Ing. Viera Papcunová, PhD.

Bc. Lenka Lechmanová

Abstrakt

Lenka Lechmanová

Vplyv cestovného ruchu na rozvoj mesta Poprad so zameraním na Aquacity Poprad
NITRA, DIPLOMOVÁ PRÁCA, FEŠRR SPU, 2008

Počet strán: 62, počet tabuliek: 18, počet grafov: 17, počet príloh: 5, počet máp: 2

Domáci cestovný ruch je významnou súčasťou spotreby obyvateľstva, ako aj formou jeho regenerácie a upevňovania zdravia. Slovensko patrí medzi krajiny, ktoré majú veľmi dobré prírodné podmienky i geografické postavenie pre rozvoj tohto odvetvia.

Cieľom diplomovej práce bolo zhodnotiť vplyv cestovného ruchu na rozvoj mesta Poprad so zameraním na Aquacity Poprad.

Z hlavného cieľa boli odvodené čiastkové ciele:

- hodnotenie ponuky cestovného ruchu v meste Poprad na základe vybraných ukazovateľov
- analýza ponuky Aquacity Poprad
- analýza vplyvu cestovného ruchu na rozvoj mesta Poprad na základe vybraných ukazovateľov

Mesto Poprad sa nachádza približne na 49 stupni severnej zemepisnej šírky a 20 stupni východnej zemepisnej dĺžky a leží v širokej rovnomennej, vysoko položenej kotlině na oboch stranách rieky Poprad.

Počet turistov, ktorí navštívili mesto Poprad v rokoch 2001 – 2006 sa pohybuje v rozpätí od 49 tisíc do 58 tisíc. V štruktúre návštevníkov mesta za roky 2001 – 2006 prevládajú väčšinou domáci návštevníci nad zahraničnými.

Od 4.7.2004 bol v meste Poprad otvorený aquapark pod názvom Aquacity Poprad, s.r.o.. Pôvodné mestské kúpalisko s krytým bazénom bolo rozšírené o hotel, vitálny svet a ďalšie služby.

Vplyv Aquacity, s.r.o. na rozvoj mesta Poprad sme hodnotili na základe počtu zamestnaných v Aquacity Poprad, s.r.o. a na základe dani z nehnuteľnosti, ktorá je súčasťou bežných príjmov rozpočtu mesta Poprad.

Pre hodnotenie spokojnosti návštevníkov so službami v Aquacity Poprad sme použili dotazníkový prieskum. Na základe výsledkov prieskumu sme navrhli opatrenia pre zvýšenie kvality poskytovaných služieb v Aquacity parku.

Kľúčové slová: aquapark, mesto Poprad, cestovný ruch, primárna ponuka, sekundárna ponuka

Abstract

The influence of travel industry with a specialization on Aquacity in Poprad

NITRA, DIPLOMA THESIS, FEŠRR, SPU, 2008

Page amount: 62, diagram amount: 18, graph amount: 17, annexes amount: 5, map amount: 2

Domestic travel industry is the important part of population consumption, as well as the form of regeneration and health consolidation. Slovakia belongs to countries, which has very good natural and geographical conditions for developing this kind of industry.

The aim of my dissertation was to evaluate the influence of travel industry on town development, regarding the Aquacity Poprad.

Derived partial aims from the main aim:

- the offer evaluation of travel industry in Poprad on the basis of chosen markers
- the offer analysis of the Aquacity Poprad
- the analysis of travel industry influence on town development on the basis of chosen markers.

Town Poprad is situated approximately on 49° of the northern geographical latitude and 20° of the eastern geographical longitude and lies in wide, uniform, highly situated hollow basin where it meets the river Poprad on both sides.

The amount of tourists, who visited the town Poprad in 2001-2006 is ranged from 49 to 58 thousands. In the visitor structure in 2001-2006 dominate domestic visitor above foreign one.

Since 4.7.2004 an aquapark named Aquacity Poprad s.r.o. was opened. Indigenous town swimming pool with covered pool was enlarged with a hotel, wellness centre and more services.

The influence of Aquacity, s.r.o. on town development was evaluated on the basis of employees amount in the Aquacity Poprad s.r.o., on the basis of taxes, which is the part of common salaries budget in town Poprad.

For the evaluation of customer satisfaction with the services, we used a questionnaire. On the basis of results we offered the arrangements for quality increasing of given services in the Aquacity Poprad.

Key words: aquapark, town Poprad, travel industry, primary offer, secondary offer

ČESTNÉ VYHLÁSENIE

Čestne vyhlasujem, že som diplomovú prácu vypracovala samostatne, a že som uviedla všetku použitú literatúru súvisiacu so zameraním diplomovej práce.

Nitra, 30.4.2008

.....
podpis autora DP

Touto cestou vyslovujem poďakovanie pani Ing. Viere Papcunovej, PhD. za pomoc, odborné vedenie, cenné rady a pripomienky pri vypracovaní mojej diplomovej práce.

Nitra, 30.4.2008

.....
podpis autora DP

OBSAH

Úvod	8
1. Prehľad o súčasnom stave riešenej problematiky	
1.1. Definovanie pojmu cestovný ruch	9
1.2. Formy a druhy cestovného ruchu	11
1.2.1. Pojem mestský cestovný ruch a sociálno-ekonomické účinky mestského cestovného ruchu	15
1.3. Stredisko cestovného ruchu	16
1.4. Účastník cestovného ruchu a faktory ovplyvňujúce účasť na cestovnom ruchu	19
1.5. Ponuka cestovného ruchu	20
2. Cieľ práce	22
3. Metodika práce	22
3.1. Materiál	23
3.2. Metódy práce	23
4. Výsledky práce	
4.1. Poloha územia	24
4.2. Socio - ekonomická charakteristika mesta	
4.2.1. Demografický potenciál	25
4.2.2. Ekonomický potenciál	27
4.2.3. Sociálna a technická infraštruktúra	28
4.3. Primárna ponuka cestovného ruchu	29
4.3.1. Prírodný potenciál	29
4.3.2. Kultúrno-historický potenciál	30
4.4. Sekundárna ponuka	31
4.4.1. Supraštruktúra cestovného ruchu	31
4.4.2. Infraštruktúra cestovného ruchu	32
4.4.3. Všeobecná infraštruktúra	34
4.5. Projekty na podporu cestovného ruchu v meste Poprad	36
4.6. Návštevnosť mesta	37
4.7. Analýza ponuky aquapark Aquacity Poprad s.r.o.	38
4.7.1. Ubytovacie služby	40
4.7.2. Stravovacie služby	41
4.7.3. Šport a zábava	42

4.7.4. Ďalšie služby	43
4.8. Vplyv Aquacity parku na rozvoj mesta Poprad	44
4.8.1. Vplyv Aquacity na zamestnanosť v meste Poprad	44
4.8.2. Vplyv Aquacity na príjmy mesta Poprad	45
4.8.3. Formy spolupráce Aquacity s mestom Poprad	46
5. Hodnotenie spokojnosti návštevníkov so službami v Aquacity Poprad	47
6. Návrh na použitie poznatkov	57
7. Záver	59
8. Použitá literatúra	60
Prílohy	

ÚVOD

Cestovný ruch sa v dvadsiatom storočí stal významným spoločenským a ekonomickým fenoménom.

Ako jedno z prierezočných odvetví hospodárstva predstavuje cestovný ruch dôležitú súčasť spoločensko - ekonomického života a je považovaný za dôležitý faktor ekonomického a sociálneho rozvoja regiónov, ktorý ovplyvňuje tvorbu nových pracovných príležitostí, stimuluje rozvoj technickej a sociálnej infraštruktúry, zlepšuje starostlivosť o životné prostredie a občiansku vybavenosť, je zdrojom príjmov obcí a regiónu.

Domáci cestovný ruch je významnou súčasťou spotreby obyvateľstva, ako aj formou jeho regenerácie a upevňovania zdravia. Súčasne rozširuje aj všeobecnú vzdelanosť, výmenu skúseností a rozhladenosť, umožňuje sociálne kontakty a má vplyv na úroveň spokojnosti občanov.

Slovensko patrí medzi krajiny, ktoré majú veľmi dobré prírodné podmienky i geografické postavenie pre rozvoj tohto odvetvia. Vďaka tomuto má možnosť zaujať v národnom hospodárstve a spoločnosti strategické postavenie. Reštrukturalizácia rozvoja cestovného ruchu sa však musí uskutočniť na základe cieľného programu, ktorý umožní optimálne využívanie tak prírodných zdrojov, ako aj vybudovaných kapacít, zariadení a služieb v nich poskytovaných, pričom treba rešpektovať požiadavky na trvalo udržateľný rozvoj.

Aj keď rozhodujúcu úlohu pri rozvoji cestovného ruchu má súkromný sektor, úlohou verejného sektora je formulovanie stratégie jeho rozvoja a definovanie nástrojov na jej zabezpečenie. Preto je dôležitá podstata politiky štátu v cestovnom ruchu a nevyhnutnosť jej novej orientácie.

Cestovný ruch nadobúda vo svete čoraz väčší ekonomický i sociálny význam, preto sa stáva predmetom podpory národných vlád i miestnych a regionálnych samosprávnych orgánov. Je to jav veľmi citlivý na imidž krajiny a regiónu a sám ho napomáha veľmi účinné, nenásilne a efektívne vytvárať. Z ekologického hľadiska je dôležité, že cestovný ruch má silný záujem na zachovaní nenarušeného životného prostredia a pôvodných hodnôt krajiny - prírodných aj vytvorených.

1. PREHLAD O SÚČASNOM STAVE RIEŠENEJ PROBLEMATIKY

1.1 Definovanie pojmu cestovný ruch

Jednu z prvých definícií cestovného ruchu formuloval rakúsky ekonóm Hermann von Schullard v r. 1910, ktorý povedal, že cestovný ruch je súhrnom operácii, hlavne ekonomickej povahy, ktoré sa priamo vzťahujú na vstup, pobyt a pohyb cudzincov mimo alebo vnútri určitej krajiny, mesta alebo regiónu.

Následne Borman (1931) definoval cestovný ruch ako cesty, ktoré sa podnikajú za zotavením, zábavou, obchodom a povolaním alebo z iných príčin, pričom sa dočasne mení miesto bydliska.

Inú definíciu ponúka Glucksmann (1935) podľa ktorého je cestovný ruch suma vzťahov medzi ľuďmi, ktorí sa nachádzajú v nejakom mieste prechodne a medzi obyvateľmi tohto miesta.

Určitý medzník pre skúmanie cestovného ruchu znamenala dnes už za klasickú uznávaná práca, v ktorej Hunziker - Krapf (1942) definovali cestovný ruch ako súhrnné označenie vzťahov a javov, ktoré vznikajú na základe cesty a pobytu miestne cudzích osôb, pokiaľ sa pobytom nesleduje usídlenie a nie je s ním spojená nijaká zárobková činnosť.

Cestovný ruch podľa Wahaba (1971) predstavuje ľudské aktivity, ktoré vytvárajú spojenie medzi ľuďmi bez geografických hraníc štátov. Zahrňuje dočasné premiestnenie ľudí do iného regiónu, krajiny alebo kontinentu s cieľom uspokojiť ich rozličné potreby.

Podľa Kašpara (1987) je cestovný ruch cestovanie a zdržiavanie sa mimo miesta trvalého bydliska, spravidla vo voľnom čase a to za účelom rekreácie, rozvoja poznania a spojenia medzi ľuďmi.

Podľa Milla (1992) cestovný ruch predstavuje aktivity, ktorú súvisia s cestovaním ľudí.

Collin (1994) uvádza, že cestovný ruch je aktivita, voľný čas je pojem časový, stravovanie a ubytovanie sa týkajú zabezpečovania služieb.

Kaspar (1995) definuje cestovný ruch ako súhrn vzťahov a javov, ktoré vyplývajú z cestovania alebo pobytu osôb, pričom miesto pobytu nie je hlavným ani trvalým miestom bývania a zamestnania.

Kulčárová (1996) uviedla, že cestovný ruch tvorí súbor aktivít v určitom prostredí, ktoré uspokojujú potreby ľudí súvisiace s cestovaním mimo ich trvalého bydliska, bez

rozdielu, či dôvodom tohto cestovania je oddych alebo nepravidelná povinnosť ako napr. služobná cesta.

Gučík (2000) definoval cestovný ruch ako súbor činnosti zameraných na uspokojenie potrieb ľudí súvisiacich s cestovaním a pobytom osôb mimo miesta trvalého bydliska a zvyčajne vo voľnom čase, za účelom odpočinku, poznávania, rozptýlenia a zábavy, kultúrneho a športového vyžitia, služobných ciest a získania kompletneho zážitku.

Podľa Lopusného (2001) je cestovný ruch zložitý sociálno – ekonomický a priestorový jav, ktorého cieľom je uspokojiť potreby reprodukcie fyzických a duševných síl človeka a rozvíjať jeho osobnosť.

Swarbrooke - Horner (2003) definujú cestovný ruch ako krátkodobý presun ľudí na iné miesta, ako sú miesta ich zvyčajného pobytu, za účelom vykonávania pre nich príjemných činností.

Kmeco (2003) uvádza, že cestovný ruch môže pomáhať zvyšovať životnú úroveň ľudí, ktorí žijú v mestách a to najmä v dôsledku rôznych ekonomických a sociálnych prínosov, ako napr. zvyšovaním príjmov a zamestnanosti, rozvojom infraštruktúry a pod..

Podľa Patúša (2005) cieľom účasti na cestovnom ruchu je uspokojiť potreby návštevníkov, ktoré súvisia s cestovným ruchom, a to spotrebou tovaru a služieb špecifického charakteru (produktu cestovného ruchu) v inom mieste, ako je miesto ich trvalého bydliska. Cestovný ruch podľa autora vo svete i na Slovensku prechádza v posledných desaťročiach zložitým vývojom. Menia sa požiadavky návštevníkov aj vonkajšie a vnútorné podmienky rozvoja cestovného ruchu.

Píteková (2007) uvádza, že cestovný ruch sa v minulosti definoval aj ako forma uspokojovania reprodukcie fyzických a duševných síl človeka, a to mimo bežného životného prostredia a vo voľnom čase, ako aj potrieb spoločnosti mimo bežného životného prostredia.

Svetová organizácia cestovného ruchu – World Tourism Organization definuje cestovný ruch ako pohyb človeka mimo bydliska okrem jeho cesty do práce počas kratšej doby ako jeden ucelený rok s cieľom zotavenia, kúpeľnej liečby, služobných ciest a poznania, športového a kultúrneho vyžitia.

Štatistický úrad Slovenskej republiky definuje cestovný ruch ako aktivitu ľudí cestujúcich a pobývajúcich mimo svojho obvyklého prostredia, nie dlhšie ako jeden nepretržitý rok, za účelom oddychu alebo zo služobných a iných dôvodov, ktoré však nesúvisia s platenými činnosťami vykonaných na navštívenom mieste.

Návrh stratégie rozvoja cestovného ruchu Slovenskej republiky (2005) definuje cestovný ruch je medzirezortným odvetvím, ktoré priamo zasahuje do sféry hospodárstva,

priemyslu, obchodu a služieb, financií, dopravy, regionálneho rozvoja, kultúry, zdravotníctva, vzdelávania, športu, ochrany životného prostredia, lesného a vodného hospodárstva, pôdohospodárstva, zamestnanosti, vytvárania nových pracovných miest a pôsobnosti samospráv. Pre cestovný ruch je typické, že kým väčšina iných odvetví sa zaoberá relatívne úzkym segmentom svojej pôsobnosti po vertikálnej osi, charakter cestovného ruchu je taký, že spája aj rôzne odvetvia po horizontálnej osi.

1.2 Formy a druhy cestovného ruchu

Podľa Novackej (2001) formy cestovného ruchu vystihujú vlastnú podstatu cestovného ruchu, spôsob jeho realizácie, požiadavky účastníkov i organizátorov pri zabezpečení služieb a uspokojovaní potrieb. Každý súbor potrieb má určitú svoju charakteristiku, ktorá sa premieta v osobitných požiadavkách pre dosiahnutie daného úžitku. Ten je rozhodujúcim činiteľom, podľa ktorého autorka rozlišuje jednotlivé formy cestovného ruchu.

Kopšo (1985) charakterizuje formu cestovného ruchu ako základný spôsob prejavu cestovného ruchu zameraný na uspokojenie určitých konkrétnych potrieb účastníka, ktoré majú presne špecifikovaný charakter a odlišujú sa od iných potrieb niektorými špecifickými znakmi. Podľa autora sú hlavnými formami cestovného ruchu:

- rekreačný cestovný ruch,
- kultúrno – poznávací cestovný ruch
- športovo – turistický cestovný ruch
- kúpeľno - liečebný cestovný ruch.

Podľa Novackej (1999) teoreticky možno vymedziť nasledovné hlavné formy cestovného ruchu:

Tabuľka č. 1: Formy cestovného ruchu

<i>Hlavné formy cestovného ruchu</i>	rekreačný
	kultúrno-poznávací
	náboženský (religiózný)
	kúpeľný a liečebný
	športovo-turistický
	poľovnícky a lovecký
	vidiecky
	poľnohospodársky (agroturizmus)
	incentívny – exkurzie a kongresový
	zážitkový
	nákupný
	ekoturizmus

Zdroj: vlastné spracovanie

Ananjev (1971) klasifikuje cestovný ruch v závislosti od určených hľadísk nasledovne:

- podľa cestovného cieľa – služobné a obchodné cesty, cesty za vzdelaním,
- podľa dĺžky pobytu – krátkodobý, strednodobý, dlhodobý cestovný ruch
- podľa spôsobu ubytovania a iných ukazovateľov – hotelový, horský, lyžiarsky, liečebný a podobne
- podľa spôsobu prepravy, charakteru cestovania – železničný, automobilový, letecký, lodný.

Naopak Azar (1972) používal iné členenia cestovného ruchu:

- základné členenie – domáci, zahraničný cestovný ruch
- podľa cieľa cesty – liečebný, dovolenkový, víkendový, športový
- podľa spôsobu organizácie – neorganizovaný, organizovaný
- podľa intenzity turistických prúdov
- podľa dĺžky pobytu – krátkodobý a dlhodobý
- podľa použitého dopravného prostriedku – železničný, automobilový, letecký, lodný
- podľa druhu použitých ubytovacích zariadení
- sociálny cestovný ruch – bezplatný, finančne zvýhodnený

Novacká (1997) za predpoklad druhového členenia cestovného ruchu považuje vonkajšie faktory, podľa ktorých sa cestovný ruch člení:

Tabuľka č. 2: Druhy cestovného ruchu

podľa miesta realizácie a vzťahu k platobnej bilancie na domáci	zahraničný aktívny cestovný ruch
	zahraničný pasívny cestovný ruch
podľa dĺžky trvania na	krátkodobý
	dlhodobý cestovný ruch
podľa spôsobu úhrady na	komerčný
	viazaný cestovný ruch
podľa spôsobu zabezpečenia účasti	organizovaný
	individuálny – neorganizovaný cestovný ruch

Zdroj: vlastné spracovanie

Szarková (1998) člení cestovný ruch:

- rodinného typu – napr. rekreačný pobyt s rodinou na vidieku, v horách alebo pri mori
- pracovno-výkonového typu – napr. exkurzie, účasť na kongresoch a pod.
- seba realizačného typu – napr. poľovnícky a lovecký cestovný ruch, zážitkový cestovný ruch

Petru - Holubová (1992) uvádzajú, že cestovný ruch je možné členiť podľa rôznych hľadísk. Najčastejšie vychádza členenie cestovného ruchu z týchto kategórii:

a) miesta realizácie (kde sa miesto realizácie rozumie štát) na:

- domáci cestovný ruch,
- zahraničný cestovný ruch:
 - aktívny zahraničný cestovný ruch
 - pasívny zahraničný cestovný ruch

b) zo spôsobu účasti a formy úhrady nákladov účasti na:

- voľný cestovný ruch (komerčný)
- viazaný cestovný ruch (sociálny)

c) zo spôsobu a organizačného zabezpečenia jeho priebehu na:

- neorganizovaný cestovný ruch,
- organizovaný cestovný ruch,

d) z dĺžky účasti (dĺžky trvania cesty) na:

- krátkodobý cestovný ruch
- dlhodobý cestovný ruch

Kaspar (1995) člení formy cestovného druhu na základe vonkajších faktorov a vplyvov:

Tabuľka č. 3: Formy cestovného ruchu

Určujúci znak	Zodpovedajúca forma cestovného ruchu
<i>Pôvod</i>	<ul style="list-style-type: none"> - domáci cestovný ruch - zahraničný cestovný ruch
<i>Počet účastníkov cestovného ruchu</i>	<ul style="list-style-type: none"> - individuálny cestovný ruch - kolektívny cestovný ruch (skupinový, klubový) - masový cestovný ruch - rodinný cestovný ruch
<i>Vek účastníkov cestovného ruchu</i>	<ul style="list-style-type: none"> - mládežnícky cestovný ruch - seniorský cestovný ruch
<i>Dĺžka cestovného ruchu</i>	<ul style="list-style-type: none"> - krátkodobý cestovný ruch (tranzitný, krátkodobý, denný výletný, víkendový) - dlhodobý cestovný ruch (dovolenkový, kúpeľný)
<i>Ročné obdobie</i>	<ul style="list-style-type: none"> - letný cestovný ruch - zimný cestovný ruch - cestovný ruch v hlavnej sezóne - mimosezónny cestovný ruch
<i>Spôsob ubytovania</i>	<ul style="list-style-type: none"> - hotelový cestovný ruch - para hotelový cestovný ruch (v chatách, apartmánach, druhých bytoch, v kempingových a obytných prívesoch)
<i>Použitý dopravný prostriedok</i>	<ul style="list-style-type: none"> - železničný cestovný ruch - autoturistika - lodný cestovný ruch - letecký cestovný ruch
<i>Vplyvy na platobnú bilanciu</i>	<ul style="list-style-type: none"> - aktívny cestovný ruch (incomingový,) - pasívny cestovný ruch (outgoingový)
<i>Spôsob financovania</i>	<ul style="list-style-type: none"> - sociálny cestovný ruch - cestovný ruch prostredníctvom pred financovania alebo dodatočného financovania
<i>Sociologický obsah</i>	<ul style="list-style-type: none"> - luxusný a exkluzívny cestovný ruch - tradičný cestovný ruch - mládežnícky cestovný ruch - seniorsky cestovný ruch - ekologický úsporný cestovný ruch
<i>Spôsob cestovania</i>	<ul style="list-style-type: none"> - individuálny cestovný ruch - organizované zájazdy
<i>Správanie sa počas cestovania a pobytu</i>	<ul style="list-style-type: none"> - inteligentný cestovný ruch

Zdroj: vlastné spracovanie

Podľa Foreta – Foretovej (2001) druhy cestovného ruchu vyjadrujú motívy a prevažujú záujmy, ktoré vedú ľudí k účasti na cestovnom ruchu. Podľa autorov k základným druhom patria:

- rekreačný cestovný ruch
- kultúrny cestovný ruch
- športový cestovný ruch

- spoločensky zameraný cestovný ruch
- profesionálne zameraný cestovný ruch

Kopšo (1985) tvrdí, že členenie cestovného ruchu podľa druhu zohľadňuje jeho javový priebeh, spôsob realizácie a závislosti od geografických, ekonomických, spoločenských a iných podmienok. Umožňuje bližšie charakterizovať účastníka z hľadiska jeho potrieb, spôsobu ich zabezpečenia i účinkov, ktoré prináša cestovný ruch jednotlivcovi i spoločnosti.

Patúš at al. (1996) rozlišuje nasledovné druhy cestovného ruchu

a) základné

- rekreačný cestovný ruch
- kúpeľný cestovný ruch
- kultúrny cestovný ruch
- športový cestovný ruch

b) špeciálne druhy

- ekonomicky orientovaný cestovný ruch
- politicky orientovaný cestovný ruch.

Podľa Gučíka (2000) je motivácia určujúcim kritériom klasifikácie druhov cestovného ruchu. Gučík rozlišuje:

- rekreačný,
- športový,
- kultúrny,
- kúpeľný,
- obchodný cestovný ruch.

1.2.1 Pojem mestský cestovný ruch a sociálno-ekonomické účinky mestského cestovného ruchu.

Gučík (2000) definuje mestský cestovný ruch ako formu pobytu návštevníkov v meste, ktorého hlavným cieľom je zážitok z návštevy, pričom pobyt môže byť motivovaný buď pracovne (obchodný, veľtržný, kongresový cestovný ruch), alebo turistický (kultúrny, vzdelávací, nákupný, zdravotný cestovný ruch a návšteva príbuzných a známych).

Podobný názor má aj Purchel et al. (1991), ktorý definuje mestský cestovný ruch ako každú formu pobytu návštevníkov v meste, ktorého hlavným cieľom je zážitok z návštevy mesta, bez ohľadu na to, či je pobyt spojený s prenocovaním alebo bez neho.

Podľa Lawa (1993) je možné chápať mestský cestovný ruch ako komplex aktivít, ktoré sú napojené na špeciálne životné prostredie a ktoré umožňujú mestám priťahovať návštevníkov a z hľadiska motivácie rozdeľuje mestský cestovný ruch na pracovný cestovný ruch (business) a cestovný ruch vo voľnom čas (leisure).

Problémom mestského cestovného ruchu sa zaoberá aj Stillger (1980), ktorý tvrdí, že mestský cestovný ruch je špecifický cestovný ruch, kde dôležitým kritériom je existujúca ponuka mesta. Autor člení mestský cestovný ruch na kongresový, veľtržný, obchodný, nákupný, poznávací, cestovný ruch spojený s účasťou na podujatiach a večerný cestovný ruch.

Kmeco (2003) uvádza, že mestský cestovný ruch je založený na existencii špecifickej primárnej a sekundárnej ponuky mesta. Autor uvádza, že sociálne účinky cestovného ruchu je možné skúmať pomocou stupňa životnej úrovne, migrácie obyvateľstva, inkulturácie, spotrebného správania, sebavedomia a spolupatričnosti obyvateľstva.

Cestovný ruch je zložitý sociálno – ekonomický jav a vyvoláva v oblastiach, kde dochádza k jeho realizácii, spektrum rôznych účinkov. Archer – Cooper (1994) rozlišujú ekonomické, sociokultúrne a ekologické účinky.

Slámová (1995) člení účinky mestského cestovného ruchu na ekonomické, sociálne, kultúrne a účinky na životné prostredie.

Podľa Sochera (1992) sa účinky mestského cestovného ruchu členia na ekonomické účinky, účinky na životné prostredie, kultúrne, morálne, estetické účinky, účinky na identitu mesta.

Kaspar (1995) pridáva okrem ekonomických, sociálnych, a ekologických účinkov aj účinky na technologické prostredie.

Purchel at al. (1991) definuje účinky CR ako pozitívne, negatívne, merateľné a nemerateľné.

1.3 Stredisko cestovného ruchu

Patúš (2007) uvádza, že strediská cestovného ruchu sú organizačné jednotky, ktoré vystupujú na trhu ako kvázi podniky, ktoré majú svoje ciele, svoj produkt, ktorými tieto ciele môžu naplniť a tomuto zodpovedajúcu vybavenosť.

Zibrinová (1970) definovala stredisko cestovného ruchu ako sídelný útvar alebo súbor objektov a zariadení rozličnej veľkosti a územnej funkcie, ktorý svojou polohou a vybavenosťou je prirodzeným jadrom rekreačného priestoru.

Geograf Mariot (1997) pokladá stredisko cestovného ruchu za lokalitu mimo intravilánu obce, alebo v rámci rekreačného priestoru (areálu), ktorá má pestrejšiu štruktúru materiálne – technickej základne a z hľadiska cestovného ruchu určité centrálné postavenie oproti svojmu okoliu.

Krippendorff (1980) považuje stredisko cestovného ruchu za kryštaličný bod činnosti cestovného ruchu. Vďaka svojej príťažlivosti sa stáva cieľom a stredobodom cestovného ruchu. Stredisko cestovného ruchu je rozhodujúce pre pobyt návštevníka cestovného ruchu a tým aj pre dopyt po službách cestovného ruchu.

Podľa Biegera (1996) je stredisko cestovného ruchu geografický priestor súvisiaci s určitým sídlom, ktorý si vybral hosť (alebo segment hostí) ako svoj cestovný cieľ. Stredisko obsahuje všetky potrebné zariadenia na pobyt ako sú ubytovacie, stravovacie, zábavné a ďalšie zariadenia. Je produktom a konkurenčnou jednotkou v cestovnom ruchu a preto má byť riadený ako strategická obchodná jednotka.

Podľa Inskeepa (1991) je stredisko cieľovým miestnom cestovného ruchu, ktoré je relatívne uzavreté a poskytuje širokú paletu zariadení a služieb na zotavenie a uvoľnenie, spoznávanie a upevnenie zdravia.

Podľa Svetovej organizácie cestovného ruchu (1993) možno stredisko cestovného ruchu charakterizovať ako miesto, ktoré si návštevník zvolil na svoj pobyt, s atraktivitami a s tým spojenými zariadeniami služieb cestovného ruchu, ktoré na trhu ponúkajú producenti služieb.

Kaspar (1995) vymedzuje strediská cestovného ruchu na nasledovné typy:

Tabuľka č. 4: Typy stredísk cestovného ruchu

V užšom slova zmysle	
Rekreačné strediská	kúpeľné miesto (liečebné kúpele)
	prázdninové rekreačné a dovolenkové strediská
	strediská prímestskej rekreácie s jednodňovou a víkendovou rekreáciou
Strediská s aktivitami cestovného ruchu	zábavné strediská
	strediská s osobitnými zariadeniami (podujatia svetského charakteru)
Dopravné strediská	strediská lodnej dopravy
	strediská železničnej dopravy
	strediská automobilovej dopravy
	strediská leteckej dopravy
V širšom slova zmysle	
Vzdelávacie zariadenia	výskumné a vzdelávacie strediská
	kongresové strediská
Správne strediská	hlavné mestá a regionálne strediská
	miesta osobitných politických podujatí (zariadenia)
Hospodárske strediská	strediská osobných hospodárskych podujatí (zariadenia)
	priemyselné a obchodné strediská

Zdroj: vlastné spracovanie

Patúš (2005) zovšeobecnením definícií stredísk cestovného ruchu vymedzuje požiadavky na stredisko (resp. podmienky, ktoré musí spĺňať):

- ide o ohraničené územie s vhodnou primárnou a sekundárnou ponukou pre návštevníkov,
- vyznačuje sa určitou vnútornou organizovanosťou a koordinovaným riadením
- na trhu cestovného ruchu vystupuje ako strategická obchodná jednotka.

Na základe uvedeného autor uvádza, že v teórii existujú 2 základné prístupy:

- a) stredisko cestovného ruchu ako určité územie, ktoré má isté charakteristické vlastnosti a ktoré vďaka vybavenosti zariadeniami cestovného ruchu môže uspokojovať potreby návštevníkov. Tento prístup možno charakterizovať ako geografické chápanie strediska.
- b) stredisko cestovného ruchu ako ekonomický systém, ktorého jednotlivé prvky vzájomne spolupracujú za účelom uspokojenia potrieb návštevníkov a dosahovania primeraného zisku, pričom vo svojej činnosti sú nútené reagovať aj na vplyvy vonkajšieho a vnútorného prostredia. V tomto prípade možno hovoriť o ekonomickom prístupe chápania strediska.

1.4 Účastník cestovného ruchu a faktory ovplyvňujúce účasť na cestovnom ruchu

Podľa Orišku (1998) subjekt CR je subsystém CR alebo návštevník, ktorý uspokojuje svoje potreby počas cestovania.

Kaspar (1995) hovorí o účastníkovi cestovného ruchu ako o turistovi, ktorý si nárokuje balík služieb zahŕňajúci cestovanie a pobyt. Jeho potreba vzniká z pocitu nedostatku a vyvoláva v človeku želanie alebo nutnosť tento pocit odstrániť.

Novacká (2001) charakterizuje účastníka cestovného ruchu ako osobu, alebo skupinu osôb, ktorá vystupuje ako spotrebiteľ produktu cestovného ruchu.

Štatistická komisia Organizácie spojených národov odporučila a Svetová organizácia cestovného ruchu deklarovala rozlišovať účastníkov cestovného ruchu v nasledovných kategóriách:

- a) podľa dĺžky pobytu:
 - výletník, resp. denný návštevník, t.j. osoba, ktorej pobyt je kratší ako 24 hodín
 - turista, t.j. osoba, ktorej pobyt trvá minimálne jedno prenocovanie a maximálne 1 kalendárny rok
- b) podľa krajiny pôvodu
 - domáci turista alebo návštevník
 - medzinárodný turista alebo návštevník
- c) podľa dôvodu účasti na cestovnom ruchu
 - dovolenkári, dôvodom je oddych (rekreácia, prázdniny, šport, kultúra, iné záľuby)
 - služobné cestujúci, dôvodom sú nepravdivé povinnosti (obchodné rokovania, rodina, misia)

Kulčárová et al. (1996) uvádza, že účasť na cestovnom ruchu je podmienená a ovplyvňovaná faktormi:

- kultúrne – kultúra a spoločnosť, v ktorej klient žije, zásadným spôsobom ovplyvňuje jeho správanie. Kultúrny vplyv má dynamickú povahu. Vo vyspelých krajinách boli v tomto zmysle, v posledných desaťročiach, zaznamenané tieto najvýznamnejšie zmeny: zblížovanie kultúr, zmeny v hierarchii, túžba po vysokom životnom štandarde, rastúci význam voľného času.
- spoločenské - vzdelanostná úroveň obyvateľstva, rast počtu obyvateľstva, migrácia obyvateľstva, základná zdravotná a sociálna starostlivosť. Najvýznamnejším spoločenským faktorom je však rodina a jej vplyv.

- ekonomické - dostatok finančných prostriedkov, dostatočný rozsah voľného času
- osobné - zdravie, úspech, sloboda, kľud, pohoda.
- psychologické - motivácia, vnímanie, predstava a postoj

Kaspar (1995) klasifikuje a diferencuje nasledovné motivačné skupiny:

- fyzická motivácia – zotavenie, liečenie, šport
- psychologická motivácia – únik z každodennej izolácie, túžba po zážitkoch
- motivácia na základe ľudských vzťahov – návšteva priateľov a známych
- kultúrna motivácia – poznávanie iných krajín, ich obyčajou, zvykov
- stavovská a prestížna motivácia – osobnostný rozvoj, túžba po ocenení

1.5 Ponuka cestovného ruchu

Balážová – Papcúnová - Jarábková (2007) definujú ponuku ako súbor prvkov (voľné statky, služby a tovar), ktoré ovplyvňujú konečný efekt cestovného ruchu. Konečný efekt sa hodnotí zo strany účastníka cestovného ruchu, ktorému prináša úžitok prostredníctvom uspokojenia jeho potrieb, t.j. úžitkový efekt a na druhej strane z pohľadu zariadení cestovného ruchu, ktorým prináša hodnotu v podobe napr. tržieb, t.j. hodnotový efekt. Autorky uvádzajú, že primárnu ponuku tvorí prírodný a kultúrohistorický potenciál krajiny a dopĺňajú ju organizačne podujatia. Taktiež uvádzajú, že sekundárna ponuka je prostriedkom na priblíženie a využívanie primárnej ponuky.

Gučík (1996) uvádza, že ponuka cestovného ruchu predstavuje tú časť systému cestovného ruchu, ktorá sa môže stať cieľom zmeny miesta pobytu – príroda, kultúra, hospodárstvo, spoločnosť.

Kmeco (2003) uvádza, že z hľadiska štruktúry je možné ponuku rozdeliť na primárnu a sekundárnu. Autor definuje primárnu ponuku ako prírodný a kultúrno-historický potenciál a organizované podujatia. Prírodným potenciál podľa autora predstavuje súbor podmienok, ktoré sú významným činiteľom a vonkajším motivačným podnetom determinujúcim účasť na cestovnom ruchu. Podľa autora sekundárna ponuka predstavuje všetky druhy zariadení a ich služby, ktoré sa ponúkajú účastníkom cestovného ruchu. Ide o služby zariadení supraštruktúry a infraštruktúry cestovného ruchu, sociálnej a technickej infraštruktúry.

Gučík (1997) taktiež uvádza, že súčasťou ponuky cestovného ruchu sú aj názory a postoje miestneho obyvateľstva na rozvoj cestovného ruchu v meste.

Kaspar (1995) uvádza, že primárnu ponuku reprezentujú všetky faktory, ktoré z hľadiska svojej podstaty nemajú vzťah k cestovnému ruchu, ale svojou príťažlivosťou

dávajú cestovnému charakteristickú podobu. Autor rovnako definuje sekundárnu ponuku ako všetky služby, ktoré musia byť k dispozícii na použitie v cestovnom ruchu. Autor rozdeľuje objekty ponuky na:

Objekty primárnej ponuky:

- primárna ponuka daná prírodou – botanické záhrady, chránené územia, jaskyne, minerálne a termálne pramene
- primárna antropogénna ponuka – hrady, zámky, kaštiele, pamätníky, skanzeny, technické pamiatky, kultúrno-osvetové zariadenia
- organizované podujatia – kultúrne podujatia, športové a turistické podujatia, veľtrhy, jarmoky

Objekty sekundárnej ponuky:

- supraštruktúra – ubytovacie a stravovacie zariadenia
- infraštruktúra – cestovné kancelárie, turistické informačné centrá, kongresové sály, herne, kasína, zmenárne
- všeobecná infraštruktúra – miesta infraštruktúra, dopravná a zdravotnícka infraštruktúra, polícia a záchraná služba.

Kopšo (1985) uvádza, že primárna ponuka zahŕňa prírodný, kultúrno – historický potenciál a organizované podujatia, kde pri hodnotení prírodného potenciálu sa analyzujú jeho jednotlivé zložky a to reliéf, klíma, vodstvo, vegetácia a živočíšstvo.

Gučík (2000) definuje primárnu a sekundárnu ponuku, pričom primárnou ponukou je potenciál daný prírodnými podmienkami alebo vytvorený človekom. Autor definuje sekundárnu ponuku CR ako prostriedok na dosiahnutie cieľa cestovania, je prostriedkom na to, aby bolo možné uspokojiť potreby návštevníkov strediska súvisiace s využitím primárnej ponuky.

Podľa Novackej (1994) je možné sekundárnu ponuku hodnotiť cez analýzu ubytovacích zariadení z hľadiska kategórie a triedy zariadenia, ich lôžkovej kapacity, stoličkovej kapacity a podobne.

2. CIEĽ PRÁCE

Cieľom diplomovej práce bolo zhodnotiť vplyv cestovného ruchu na rozvoj mesta Poprad so zameraním na Aquacity Poprad.

Z hlavného cieľa boli odvodené čiastkové ciele:

- hodnotenie ponuky cestovného ruchu v meste Poprad na základe vybraných ukazovateľov
- analýza ponuky Aquacity Poprad
- hodnotenie vplyvu cestovného ruchu na rozvoj mesta Poprad na základe vybraných ukazovateľov

Predmetom analýzy bolo mesto Poprad a Aquacity Poprad.

3. METODIKA PRÁCE

Diplomová práca bola rozdelená do teoretickej, metodologickej, analytickej a syntetickej časti. Pre splnenie uvedených cieľov bolo potrebné:

- získanie literárnych domácich aj zahraničných zdrojov týkajúcich sa oblasti cestovného ruchu, ich preštudovanie a spracovanie

- výber územia

Objektom práce bolo mesto Poprad a Aquacity Poprad.

- analýza ponuky cestovného ruchu v meste Poprad
- analýza ponuky Aquacity Poprad
- zhodnotenie vplyvu Aquacity Poprad na rozvoj mesta Poprad na základe vybraných ukazovateľov
- dotazník bol zostavený zo 14 otázok, z ktorých 11 bolo krúžkovacích, 2 hodnotiace otázky a jedna otvorená otázka. Pri hodnotiacich otázkach mali návštevníci možnosť vyjadriť svoju spokojnosť použitím stupnice od 1 do 5, pričom 1 bola známka najlepšia a 5 najhoršia. Pri otvorenej otázke mali návštevníci možnosť vyjadriť sa k tomu, čo im v meste Poprad chýbalo, resp. čo by chceli zmeniť. Dotazníkový prieskum sme uskutočnili v priebehu mesiacov december 2007 a január 2008.
- vyhodnotenie získaných informácií
- vypracovanie konkrétnych návrhov, riešení a záverov.

3.1 Materiál

K spracovaniu diplomovej práce boli získané a použité informácie z nasledovných zdrojov:

- dostupná knižná a časopisecká literatúra zameraná na oblasť cestovného ruchu
- informácie od účastníkov cestovného ruchu prostredníctvom dotazníkového prieskumu
- štatistické údaje mesta Poprad v rámci hodnotenia sociálno – ekonomického rozvoja
- štatistické údaje poskytnuté Mestským informačným centrom v Poprade
- pre analýzu ponuky Aquacity Poprad boli použité informácie poskytnuté prevádzkovateľom zariadenia
- internetové stránky mesta Poprad.

3.2 Metódy práce

Za účelom dosiahnutia vytýčeného cieľa boli v práci použité nasledovné metódy:

- metóda skúmania zohľadňujúce možnosti, ktoré bolo dané dostupnou vedeckou a odbornou literatúrou prezentujúcou teoretické poznatky, z oblasti cestovného ruchu
- metóda vedeckej abstrakcie, ktorej podstatou bolo abstrahovanie menej dôležitých, resp. nepodstatných informácií od množstva informácií, ktoré mali priamy alebo nepriamy vzťah k riešeniu problému
- analyticko – syntetická metóda, ktorej výsledkom boli konkrétne návrhy pre mesto Poprad v oblasti ďalšieho rozvoja cestovného ruchu
- metóda dotazníkového prieskumu, v ktorom respondenti hodnotili spokojnosť zákazníkov so službami v meste Poprad.

Pre hodnotenie ponuky cestovného ruchu sme použili nasledovné ukazovatele:

- primárna ponuka - prírodný potenciál
 - kultúrno – historický potenciál
- sekundárna ponuka - supraštruktúra cestovného ruchu
 - infraštruktúra cestovného ruchu
 - všeobecná infraštruktúra

Pre hodnotenie vplyvu Aquacity na rozvoj mesta sme použili nasledovné ukazovatele:

- počet zamestnancov v Aquacity
- daň z nehnuteľnosti

4. VÝSLEDKY PRÁCE

4.1 Poloha územia

Mesto Poprad sa nachádza približne na 49 stupni severnej zemepisnej šírky a 20 stupni východnej zemepisnej dĺžky a leží v širokej rovnomennej, vysoko položenej kotline na oboch stranách rieky Poprad. Kataster má nepravidelný hviezdovitý tvar s rozlohou 63,05 km². Na sever od mesta sa rozprestiera masív Vysokých a Belianskych Tatier, na východ Levočské pohorie, na juh nízka pahorkatina Kozích chrbtov a na západ pahorkatina Štrbského rozvodia. Masív Vysokých Tatier prevyšuje kotlinu o 2000 m. V okolí mesta sa rozprestierajú poľnohospodárske pozemky, ktoré prechádzajú do súvislých lesných komplexov. Socio-ekonomicky a geograficky význam mesta vyplýva z jeho výhodnej dopravnej polohy na ceste medzinárodného významu E50 a hlavným železničným ťahom Košice-Bratislava s prepojením na ČR a Ukrajinu, ako aj leteckého spojenia, ktoré obstaráva medzinárodné letisko Poprad Tatry. Rozvoj cestovnom ruchu ovplyvnila aj výstavba Košicko - Bohumínskej železnice. Definitívne sa tým upevnilo vedúce postavenie mesta Poprad ako východiskového mesta do Vysokých Tatier a hlavného uzla regionálnych komunikácií. Železničný uzol, ktorý sa vytvoril z popradskej stanice postupne začína spájať vzdialené i menej vzdialené mestá.

Historicky najstaršou a najvýznamnejšou časťou mesta Poprad je Spišská Sobota. Spišskosobotské námestie krásia do dnešných dní domy vybudované v renesančnom období. V súčasnosti má Spišská Sobota 2 772 obyvateľov.

Historicky najmladšou mestskou časťou mesta Poprad sú Stráže, ktoré boli podľa historických prameňov slovenskou strážnou osadou. Stráže sú situované na juhovýchode Popradu. Dnes sú Stráže druhou najmenšou mestskou časťou so 628 obyvateľmi.

Mestská časť Veľká sa môže pochváliť v minulosti rozvinutou remeselníckou výrobou a obchodom. Práve tu bol postavený obecný mlyn. Mestečko sa preslávilo modrotlačiarstvom, ktoré súviselo s výrobou domáceho plátna. Počtom obyvateľov 4 597 je po mestskej časti Poprad, druhou najľudnatejšou časťou mesta.

V mestskej časti Matejovce môžete obdivovať renesančnú zvonnicu zo 17. storočia a kostol sv. Štefana. Mestská časť je situovaná na severovýchodnom okraji Popradu a má 2 834 obyvateľov.

Kvetnica je miestom oddychu pre obyvateľov Popradu. Od konca 19. storočia je známa svojimi klimatickými kúpeľmi, od polovice 20. storočia sa tu liečia ochorenia pľúc a

dýchacích ciest. Lesopark v Kvetnici slúži ako rekreačná a oddychová zóna. Počtom 229 obyvateľov to je najmenej zaľudnená mestská časť.

Mapa č. 1 - Slovenská republika



Zdroj: internet, www.mapy.sk

4.2 Socio - ekonomická charakteristika mesta

4.2.1 Demografický potenciál

Mesto Poprad je počtom obyvateľov desiate najväčšie mesto na Slovensku. Celkový počet obyvateľov mesta a jeho mestských častí je viac ako 53 251 obyvateľov. Z toho priamo v meste Poprad žije 41 755 obyvateľov. Hustota obyvateľstva dosahuje v Poprade 873 obyvateľov/ km².

Z tabuľky č. 1 vyplýva, že počet obyvateľov v meste Poprad má klesajúcu tendenciu, aj napriek tomu, že dosahuje kladnú hodnotu a teda prirodzený prírastok. Najväčší prirodzený prírastok bol zaznamenaný v r. 2004, kde na 54 481 obyvateľov pripadlo 518 živonarodených občanov a iba 330 zomretých.

Tabuľka č. 5: Prírodný pohyb obyvateľstva za roky 2001 - 2007

Rok	počet obyvateľov k 31.12.	Živonarodení	Zomretí	Prírodný prírastok (+) úbytok (-) na 1000 obyv.
2001	56 109	461	312	+ 2,66
2002	55 198	517	356	+ 2,92
2003	54 890	472	347	+ 2,27
2004	54 481	518	330	+ 3,44
2005	54 144	468	383	+ 1,57
2006	53 858	476	369	+ 2,00
2007	53 496	486	357	+ 2,41

Zdroj: Mestský úrad Poprad, vlastná úprava tabuľky

Zastúpenie vekových kategórií v meste Poprad znázorňuje tabuľka č. 7. Z hľadiska vekovej štruktúry obyvateľstva pretrváva celkovo nepriaznivý stav – starnutia obyvateľstva. Najsilnejšie zastúpenie má produktívna veková skupina od 18 do 60 rokov, čo predstavuje 69,5 % z celkového počtu obyvateľov mesta. Výrazné zastúpenie na celkovom počte obyvateľov má aj veková skupina občanov poproduktívneho veku, nad 60 rokov, čo predstavuje 13,76 % z celkového počtu obyvateľov mesta a veková skupina občanov od 6 do 15 rokov, čo predstavuje 9,53 % z celkového počtu obyvateľov mesta.

Tabuľka č. 6: Veková štruktúra obyvateľstva k 30.03.2008

Kategória	Počet
Vek od 0 do 3 rokov	1 476
Vek od 3 do 6 rokov	1 443
Vek od 6 do 15 rokov	5 077
Vek od 15 do 18 rokov	2 296
Vek od 18 do 60 rokov	35 631
Vek nad 60 rokov	7 328
SPOLU	53 251

Zdroj: Mestský úrad Poprad, vlastná úprava tabuľky

Mesto Poprad zaznamenáva migračný úbytok obyvateľstva. Táto situácia pretrváva už vyše 10 rokov. Časť z obyvateľov sa zrejme presťahovala do neďalekých miest obcí, napr. mesta Svit, Veľkej Lomnice, Spišskej Teplice, Hôrky či Gánoviec, ktoré zaznamenávajú migračný prírastok obyvateľstva. V dôsledku vyššieho migračného úbytku mesto Poprad má od roku 2002 celkový úbytok obyvateľstva, čo spôsobuje postupný pokles počtu obyvateľov. Saldo migračných pohybov mesta Poprad dosahuje už od roku 1996 záporné hodnoty.

Tabuľka č. 7 – Migrácia obyvateľstva

Rok	Prihlásení	Odhlásení
2001	516	1 576
2002	667	1 178
2003	559	1 093
2004	516	1 113
2005	515	937
2006	511	904
2007	514	1 005

Zdroj: Mestský úrad Poprad, vlastné spracovanie

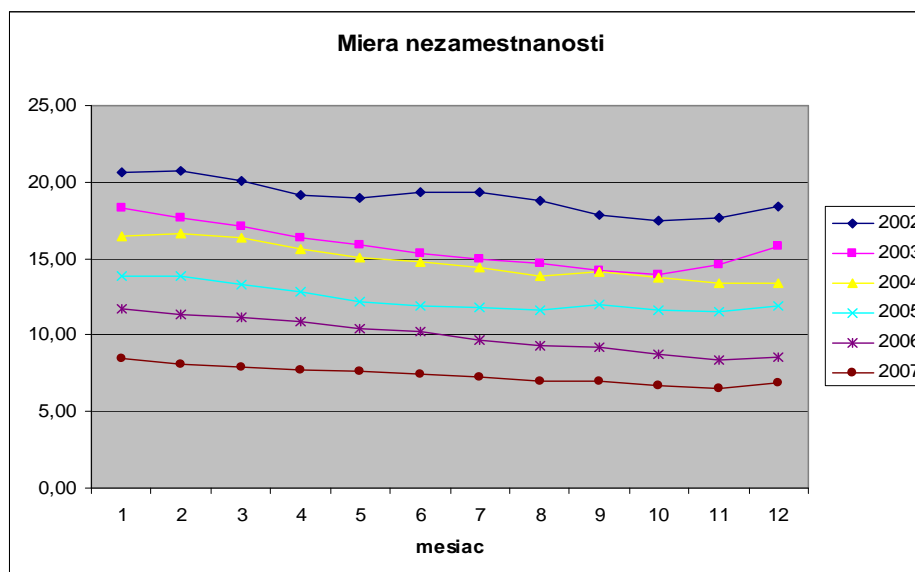
4.2.2 Ekonomický potenciál

Mesto Poprad je poznačené transformáciou ekonomiky a poklesom pracovných príležitostí. Priemysel mesta je orientovaný na strojársku, stavebnú a potravinársku výrobu. Dominantné postavenie, čo do objemu produkcie a taktiež zamestnávania pracovníkov, v priemyselnej základni mesta má strojársky priemysel, reprezentovaný podnikmi Tatravagónka a.s. Poprad, Tatramat a.s. Poprad, Whirpool Slovakia s.r.o., Poprad, Quassar Tatramat a.s. Poprad. Svoje zastúpenie v meste má aj stavebný priemysel reprezentovaný podnikmi STAVBAR, a.s., Pozemné stavby, a.s., a potravinársky priemysel zastúpený spoločnosťou Tatracon s.r.o. Poprad. Okrem uvedených odvetví je tu ešte zastúpené odvetvie palív a energetiky – Slov. plynárenský priemysel, odštepná závod Poprad a Východoslovenská energetika – prevádzka Poprad.

Poľnohospodárstvo je jedným z rozhodujúcich odvetví vplyvujúcich na hospodársky a sociálny rozvoj. Rastlinná výroba v odvetví poľnohospodárstva je zameraná na pestovanie obilnín (jačmeň, pšenica, raž, ovos), zemiakov, ľanu a krmovín. Hlavné zameranie poľnohospodárskej výroby spočíva v pestovaní krmív pre živočíšnu výrobu, čo vyplýva z prírodných podmienok. Mesto Poprad a okolie je dôležitou zemiakarskou oblasťou. V okolí mesta sú zastúpené všetky kategórie lesov a to hospodárske lesy, ochranné lesy a lesy osobitného určenia

K 31.12.2006 dosiahla miera evidovanej nezamestnanosti v Poprade 8,55% v disponibilnom počte uchádzačov o zamestnanie 4 432. Z grafu č. 1 je zrejme, že počas obdobia rokov 2002 – 2007 má miera nezamestnanosti v meste Poprad klesajúcu tendenciu.

Graf č. 1 – Miera nezamestnanosti



Zdroj: Úrad práce, sociálnych vecí a rodiny v Poprade, vlastné spracovanie

4.2.3 Sociálna a technická infraštruktúra

Školské zariadenia sú kapacitne aj druhovo postačujúce pre súčasný počet obyvateľov mesta Poprad ako aj do budúcnosti. V súčasnosti sa v meste nachádza 13 materských škôl (z toho 5 MŠ pri ZŠ), 11 zariadení školského stravovania pri materských školách, 12 základných škôl (z toho 5 ZŠ s MŠ), 12 školských klubov detí pri základných školách, 11 zariadení školského stravovania pri ZŠ, výdajná školská kuchyňa pri MŠ, základná umelecká škola, centrum voľného času. Centrum voľného času zabezpečuje činnosť pre deti od 5 rokov až po mládež vo veku 26 rokov formou pravidelnej záujmovej činnosti v krúžkoch, kluboch, kurzoch a príležitostnou a prázdninovou záujmovou činnosťou.

Zdravotníctvo prešlo v posledných rokoch podstatnými zmenami. V meste Poprad sa nachádzajú zdravotnícke zariadenia rôzneho druhu, kde dominujú prevažne štátne zdravotnícke zariadenia. Nemocnica s poliklinikou sa nachádzajúca v centre mesta Poprade a je najväčším poskytovateľom zdravotníckych služieb v meste a v regióne. Nemocnica s poliklinikou poskytuje ambulantnú, ústavnú, liečebno-preventívnu starostlivosť a záchrannú zdravotnú službu. Ostatné zdravotnícke zariadenia v meste sú neštátne. V meste bolo evidovaných ku koncu roka 2006 celkom 20 lekární.

Ukazovateľ počtu bytov na 1 000 obyvateľov ukazuje, že mesto Poprad je zaradené s počtom 288 bytov na 1 000 obyvateľov medzi zaostané mestá. Vývoj dokončených bytov nie je veľmi priaznivý, vezmúc do úvahy obdobie posledných 10 rokov.

Jedným z dôležitých predpokladov rozvoja cestovného ruchu v meste Poprad je dopravná dostupnosť regiónu a efektívny dopravný systém na jeho území. Socio –

ekonomicky, ako aj geograficky význam mesta vyplýva z jeho výhodnej dopravnej polohy na ceste medzinárodného významu E50 a hlavným železničným ťahom Košice-Bratislava s prepojením na ČR a Ukrajinu, ako aj leteckého spojenia, ktoré zabezpečuje medzinárodné letisko Poprad - Tatry.

Mesto Poprad je zásobované elektrickou energiou diaľkovými elektrickými vedeniami prostredníctvom elektrickej stanice v Spišskej Novej Vsi, ktorá zásobuje aj niekoľko okresov severovýchodného Slovenska. Poprad, so svojím spádovým územím, má dve elektrické stanice s transformátormi napätia.

V telekomunikačnej sústave Slovenskej republiky má mesto Poprad významné miesto, nakoľko je sídlom tranzitného telefónneho obvodu, uzlového telefónneho obvodu a miestneho telefónneho obvodu. Telekomunikačná sieť v meste sa neustále posilňuje a skvalitňuje. Cez Poprad sú vedené viaceré trasy diaľkových a oblastných optických káblov, čo vytvára podmienky na digitalizáciu ústrední.

4.3 Primárna ponuka cestovného ruchu

Primárna ponuka je rozhodujúcim faktorom, ovplyvňujúcim rozvoj a úspech cestovného ruchu v meste Poprad. Mesto a jeho okolie ponúka široké možnosti rozvoja cestovného ruchu.

4.3.1 Prírodný potenciál

Na sever od mesta sa rozprestiera masív Vysokých a Belianskych Tatier, na východ Levočské pohorie, na juh nízka pahorkatina Kozích chrbtov a na západ pahorkatina Štrbského rozvodia. Masív Vysokých Tatier prevyšuje kotlinu o 2 000 m. Pomerná blízkosť hlavného hrebeňa Tatier tvorí mestu nádhernú kulisu. Najatraktívnejšou oblasťou sú Vysoké Tatry, ktoré lákajú turistov počas letných aj zimných mesiacov.

Klimaticky patrí Poprad do mierne teplej oblasti s priemerným počtom letných dní v roku menej ako 5°C (max. teplota 25°C a viac). Územie mesta patrí do typu mierne suchej až vlhkej kotlinovej klímy s veľkou inverziou teplôt, kde priemerná teplota v januári je od – 3,5 až do 6°C, júlová teplota dosahuje hodnoty 16 až 17°C a ročný úhrn zrážok sa pohybuje okolo 600 – 800 mm. Klíma Popradu je vo veľkej miere ovplyvnená susedným regiónom Vysokých Tatier, ktorý patrí do chladnej klimateckej oblasti. Oblačnosť je najväčšia v Poprade v zime – cca 67%, ale zvýšená je už v novembri pod vplyvom častej hmly alebo oblačnosti. Najmenšia oblačnosť je koncom leta (augusta 55%, začiatkom jesene 51%).

Približne 22 km od mesta Poprad sa nachádza turisticky veľmi obľúbený národný park Slovenský Raj, ktorý je od roku 1964 chránenou krajinnou oblasťou.

4.3.2 Kultúrno-historický potenciál

V Podtatranskom regióne sa nachádza množstvo kultúrnych a historických pamiatok. Medzi kultúrne inštitúcie v meste patria Dom kultúry, v ktorom sa konajú divadelné predstavenia malých divadelných telies, kino TATRAN, kino CINEMAX, divadlo COMMEDIA Poprad, ktoré sa svojou činnosťou zaradilo k najúspešnejším kolektívom na Slovensku.

V meste sa nachádza aj Tatranská galéria Poprad, ktorá svojou akvizičnou, vedeckovýskumnou a výstavnou činnosťou spracováva a verejnosti približuje tvorbu najmä výtvarných umelcov Spiša a širšieho východoslovenského regiónu, významné osobnosti slovenského výtvarného diania.

Podtatranské múzeum v Poprade slúži v súčasnosti na expozičné účely, výstavy rôznych umeleckých diel – olejomalby, fotografie.

Jednou z mestských častí mesta Poprad je historická Spišská Sobota, ktorá je vyhlásená za mestskú pamiatkovú rezerváciu. Celé námestie lemujú renesančné a gotické meštiacke domy. Námestiu dominuje románsky farský kostol so vzácnym oltárom z dielne Majstra Pavla z Levoče. Spiškosobotské námestie krásia do dnešných dní domy vybudované v renesančnom období.

Historicky najmladšou mestskou časťou mesta Poprad sú Stráže, ktoré boli podľa historických prameňov slovenskou strážnou osadou. Dominantami sú renovovaná budova radnice a kostol sv. Jána Krstiteľa na Strážskom námestí.

Mestskú časť Poprade - Veľká preslávilo modrotlačiarstvom, ktoré súviselo s výrobou domáceho plátna. V roku 1876 tu bolo založené prvé mestské múzeum - základ dnešného Podtatranského múzea. Na námestí obstanom starými meštiackymi domami s typickými štítovými strechami dominuje kostol sv. Jána Evanjelistu.

V mestskej časti Matejovce môžete obdivovať renesančnú zvonnicu zo 17. storočia a kostol sv. Štefana.

Mestská časť Kvetnica je miestom oddychu pre obyvateľov Popradu. Od konca 19. storočia je známa svojimi klimatickými kúpeľmi, od polovice 20. storočia sa tu liečia ochorenia pľúc a dýchacích ciest. Lesopark v Kvetnici slúži ako rekreačná a oddychová zóna. Na kopci Zámčisko nad Kvetnicou by sme ešte našli chatrné pozostatky popradského hradu z 15. storočia.

4.4 Sekundárna ponuka

Sekundárnu ponuku v cestovnom ruchu tvoria:

- a) supraštruktúra cestovného ruchu (ubytovacie a stravovacie zariadenia)
- b) infraštruktúra cestovného ruchu (cestovné kancelárie, turistické informačné kancelárie)
- c) všeobecná infraštruktúra (športovo-rekreačné zariadenia a aktivity, kultúrno- spoločenské zariadenia a organizované podujatia)

4.4.1 Supraštruktúra cestovného ruchu

Mesto Poprad disponuje zariadeniami rôzneho druhu, ktoré poskytujú ubytovacie a stravovacie služby návštevníkom Popradu a regiónu. Poskytovanie ubytovacích a stravovacích služieb je predpokladom rozvoja cestovného ruchu. V meste Poprad je v súčasnosti 34 zariadení, ktoré poskytujú ubytovacie a stravovacie služby. Z tabuľky č. 3 je zrejmé, že okrem 10 hotelov rôznej kvalitatívnej skupiny a 3 turistických ubytovní, sa v meste nachádza aj 18 penziónov a taktiež aj možnosť ubytovania sa v súkromí. Z celkového počtu ubytovacích a stravovacích zariadení sa 13 nachádza priamo v Poprade a zvyšných 21 v prímestských častiach. Zo všetkých 34 zariadení sú iba 4 ubytovacie zariadenia, ktoré neposkytujú stravovacie služby priamo v zariadení. Sú to apartmánový dom Fantázia, Penzión Orlík, Penzión SOU a Domov mládeže.

Medzi ubytovacie zariadenia s najväčším počtom lôžok patrí hotel Satel, a.s., kategória *** s počtom lôžok 250, s možnosťou stravovania vo vlastnej reštaurácii a príjemným posedením v kaviarni alebo bare hotela. Hotel Tatra, kategória ** s počtom lôžok 260 poskytuje tiež možnosť stravovania vo vlastnej reštaurácii. Domov mládeže je ubytovacie zariadenie s počtom lôžok 280, ktoré je možné využívať celoročne, pričom stravovanie je formou objednávky v stravovacích zariadeniach v jeho blízkosti. Stravovacie zariadenia sú dostatočne zastúpené po stránke kvalitatívnej, kvantitatívnej a cenovej. Do roku 2004 chýbalo v meste Poprad ubytovacie zariadenie vyššej kategórie. Po otvorení Aquacity Poprad v roku 2004 bol daný do prevádzky hotel Aquacity Mountain View v kategórii ****, ktorý doplnil ubytovacie zariadenie na vyššej úrovni. V súčasnosti sa realizuje výstavba Business centra, ktorého súčasťou bude hotel na svetovej úrovni a ktorý svojim vybavením a ponukou bude patriť do kategórie *****.

Tabuľka č. 8: Ubytovacie zariadenia v meste Poprad a mestských častiach

Typ zariadenia	Kategória	Počet lôžok
<i>Hotel Aquacity Moutain View</i>	****	82
<i>Hotel Aquacity Seasons</i>	***	98
<i>Hotel Satel, a.s.</i>	***	250
<i>Hotel Poprad</i>	***	120
<i>Club hotel Olympia</i>	**	27
<i>Hotel Gerlach</i>	**	130
<i>Hotel Tatra</i>	**	260
<i>Hotel Sobota</i>	**	32
<i>Hotel Európa</i>	*	120
<i>Hotel Café Razy</i>		35
<i>Penzión Sabato</i>	***	10
<i>Penzión Atrium</i>	***	34
<i>Penzión u Barborky</i>	**	12
<i>Penzión Fortúna</i>	**	17
<i>Penzión u Jonatána</i>		53
<i>Penzión Aqualand</i>		26
<i>Penzión Kacvinský</i>		25
<i>Penzión Valentína</i>		30
<i>Penzión u Sv. Juraja</i>		14
<i>Penzión Dagmar</i>		34
<i>Penzión Apropo</i>		24
<i>Penzión Orlík</i>		30
<i>Penzión Mirka</i>		12
<i>Velický zámoček Tatry</i>		24
<i>Penzión Tatry</i>		24
<i>Vila Mery</i>		26
<i>Penzión Jakub</i>		12
<i>Penzión Harmony</i>		35
<i>Penzión Vital</i>		10
<i>Koliba - Penzión u Štefana</i>		90
<i>Apart. Dom Fantázia</i>		10
<i>Penzión SOU</i>		80
<i>Ubytovňa Vagonár</i>		80
<i>Domov mládeže</i>		280
SPOLU		2 146

Zdroj: PHSR mesta Poprad, vlastné spracovanie

4.4.2 Infraštruktúra cestovného ruchu

V meste Poprad je široká sieť cestovných kancelárií, ktoré sa zameriavajú predovšetkým na pasívny zahraničný cestovný ruch. Ponuka cestovných kancelárií je takmer rovnaká, zameraná na Slovensku republiku, ale aj zahraničie. Cestovné kancelárie ako je CK Kvalita, CK Fantázia, CK Orostous ponúkajú iba produkty iných cestovných kancelárií. V meste sa nachádzajú aj cestovné kancelárie s celoslovenskou pôsobnosťou ako napr. Kartago Tour, Satur, Hydrotour a Rueffa.. V ich ponuke sú skupinové zájazdy, individuálne zájazdy, pobytové zájazdy doma aj v zahraničí, liečebné pobyty, wellness pobyty, redukčné

pobyty a iné. Dopravu klientov do dovolenkových destinácií zabezpečujú cestovné kancelárie prevažne letecky, autobusom alebo individuálnou dopravou. Služby cestovných kancelárií boli doposiaľ využívané obyvateľmi mesta hlavne počas letných mesiacov. V posledných rokoch vzrastá záujem o pobyty v exotických destináciách s celoročnou pôsobnosťou vzhľadom na lepšie klimatické podmienky. Najdlhšie pôsobiace cestovnou kanceláriou na trhu v meste Poprad je cestovná kancelária Satur a cestovná kancelária Dane.

Tabuľka č. 9: Cestovné kancelárie v meste Poprad

Názov	Sídlo
Cestovná kancelária TATRATOURL a.s.	1. mája 215/5, Poprad
Cestovná kancelária TATRATRAREL	Drevárska 453/1, Poprad
Cestovná kancelária Darne, s.r.o.	Námestie svätého Egídia 41/95, Poprad
Cestovná kancelária LIPTOUR, s.r.o.	Tatranské námestie 3, Poprad
Cestovná kancelária CK FAMILY s.r.o.	Nám.sv. Egídia 26/61, Poprad
Cestovná kancelária FANTÁZIA s.r.o.	1. mája 26, Poprad
Cestovná kancelária HYDROTOURL s.r.o.	Karpatská 3256, Poprad
Cestovná kancelária KVALITA s.r.o.	Nám.sv.Egídia 37/16, Poprad
Cestovná kancelária ENCIAN TRAREL	Námestie sv. Egídia 23/53, Poprad
Cestovná kancelária SATUR TRAREL a.s.	Nám.sv.Egídia 3006/116, Poprad
Cestovná kancelária a umelecká agentúra LAGÚNA	Uralská 3535/24, Spišská Sobota
Cestovná kancelária BMS TOUR s.r.o.	Drevárska 1, Poprad
Cestovná kancelária EURO CRV P+P s.r.o.	Nám.sv.Egídia 35, Poprad
Cestovná kancelária KISKA TRAREL AGENCY, s.r.o.	Karpatská 3256/15, Poprad
Cestovná kancelária RUEFA CS s.r.o.	nám. sv. Egídia 40, Poprad
Cestovná kancelária Kartágo Tour	Dlhé hony 35, Poprad
Cestovná kancelária Koala Tour	Nám. Sv. Egídia 25, Poprad
Cestovná kancelária Okey Tour	Nám. Sv. Egídia 35, Poprad
Cestovná kancelária OROSTOURS	Námestie sv. Egídia 3643, Poprad

Zdroj: internet, vlastné spracovanie

Okrem cestovných kancelárií sa v meste nachádza aj mestské informačné centrum, ktoré poskytuje informácie o meste Poprad a okolí (Vysoké Tatry, Slovenský raj), informácie o regióne, pamiatkach v okolí Popradu, informácie o meste - databanka služieb, podnikateľov a organizácií v Poprade a okolí, prehľad kultúrnych, športových a spoločenských podujatí, programy kín. Informačné centrum ponúka aj doplnkové služby a to široký výber máp, pohľadnice, propagačné materiály, videokazety, suveníry, inzercia, predpredaj vstupeniek, predaj medzinárodných predplatných telefónnych kariet a prekladateľské služby.

4.4.3 Všeobecná infraštruktúra

Športovo - rekreačné zariadenia

Na juhozápadnom okraji mesta Poprad sa nachádza viacúčelová športová hala ARÉNA POPRAD, ktorá patrí medzi najmodernejšie športové haly v Európe. ARÉNA POPRAD ponúka široké možnosti využitia, od športových sústredení, súťaží, medzinárodných podujatí, vystúpenia skupín a spevácke koncerty, výstavy, konferencie, pracovné porady a iné spoločenské podujatia. Viacúčelová hala ARÉNA POPRAD ponúka širokú škálu využiteľnosti pre rôzne športové sústredenia vo volejbale, basketbale, futsale, halovom futbale, hádzanej, úpolových a bojových športov. Svojimi parametrami spĺňa normy a pravidlá pre usporiadanie majstrovských súťaží na národnej, európskej a svetovej úrovni v uvedených športoch. Kapacita pravej a ľavej tribúny je 1 968 sedadiel. Na hracej ploche je v prípade potreby možné vysunúť dve výsuvné tribúny s kapacitou 2 x 196 sedadiel. Počas kultúrnych akcií je možné priamo na plochu pridať 500 mobilných sedadiel. Na tribúnach sa nachádzajú VIP lôže, miesta pre tlač, rozhlas a televíziu, ako aj miestnosť na ozvučenie haly a komentátorské stanovisko. Rozmery samotnej hracej plochy sú 50 x 30 metrov.

Hala umožňuje usporiadať kultúrne vystúpenia hudobných skupín a spevácke koncerty ale aj vystúpenia tanečných skupín, súborov rôzneho žánru. ARÉNA POPRAD už bola dejiskom zaujímavých kultúrnych vystúpení v podaní slovenských, českých a zahraničných hostí. V objekte ARÉNY POPRAD sa nachádza fitness centrum ARÉNA, ktoré umožňuje ženám komfortné cvičenie so špičkovými posilňovacími strojmi a kardio zariadeniami pod odborným vedením trénera. Široké možnosti pre organizáciu rôznych spoločenských osláv s príjemným posedením s kapacitou 80 miest ponúka reštaurácia ARÉNA.

Okrem viacúčelovej športovej haly sa v meste nachádza aj zimný štadión HK Aquacity ŠKP Poprad. Tento zimný štadión bol postavený ešte v roku 1973 a po poslednej modernizácii patril medzi tie lepšie hokejové stánky na Slovensku a to vďaka výmene sedadiel, či vybudovaniu skyboxov a modernizácii fasády haly. V súčasnosti prebieha veľká rekonštrukcia zimného štadióna v Poprade a potrvá približne do konca septembra 2008. Najužšiu ľadovú plochu kanadských rozmerov v slovenskej extralige budú mať popradskí hokejisti. Kapacita zimného štadióna predstavuje 4 500 miest. Ľadová plocha je využívaná celoročne hokejovým klubom na tréningy a zápasy a poskytuje možnosť pre verejné korčuľovanie domácim ale aj pre zahraničným návštevníkom.

Cyklotrasy

Cyklotrasy sú vedené mimo hlavných komunikácií, a teda je možnosť prepravy bicyklov na prívесе za osobným automobilom ako aj zapožičanie bicyklov v požičovni. Cyklotrasy sú určené pre začiatočníkov ale aj pre náročných športovcov. Doporučované cyklistické trasy :

Tabuľka č. 10 – Cyklotrasy v okolí mesta Poprad

Cyklotrasa	Dĺžka
<i>Poprad–dolina Vápenica–Lopušná dolina–Svit</i>	25 km
<i>Tatr. Lesná – St. Lesná – EURO CAMP – Tatr. Kotlina</i>	30 km
<i>Podbanské – rozcestie - Tichá dol. a späť + Kôprová dolina a späť</i>	50 km
<i>Ždiar - sedlo Príslop – Osturňa</i>	10 km
<i>Javorina – L.Polana – Bielowodská dol. (horáreň) – Vojtasová (št. hranica) a späť</i>	30 km
<i>Šuňava – Lipt. Teplička</i>	10 km
<i>povodie Čierneho Váhu až do Kráľovej Lehoty</i>	20 km

Zdroj: internet, vlastné spracovanie

Termálne kúpaliská a vodné nádrže

Významnú úlohu v meste Poprad a jeho okolí v oblasti cestovného ruchu zohrávajú aj termálne kúpaliska. Priamo v meste sa nachádza termálne kúpalisko s množstvom atrakcií a dvoma hotelmi - Aquacity Poprad.

Okrem toho môžu návštevníci mesta navštíviť aj termálne kúpaliská v okolí: Aquapark Tatralandia, ktorý je situovaný v blízkosti Liptovského Mikuláša, cca 57 km od Popradu. Tatralandia je najväčší areál vodnej zábavy na Slovensku, v Čechách a v Poľsku s ubytovaním a komplexnými službami. Svojou bohatou a jedinečnou ponukou služieb a atrakcií je atraktívnym miestom pre všetky vekové skupiny. V súčasnej dobe Aquapark Tatralandia ponúka 23 toboganových dráh a šmykačiek, z toho 4 celoročné. Vďaka veľkému náporu turistov sa však treba vybaviť značnou dávkou trpezlivosti, nakoľko nie zriedka sa stáva, že na tobogany si musíte vystáť dlhú radu.

Thermal park Bešeňová je ideálne miesto na načerpanie stratenej energie a vitality. Po celý rok spoznáte v náručí čarokrásnej prírody Liptova silu jedinečnej termálnej vody, ktorá má pozitívne účinky na ľudský organizmus. Blahodarne pôsobí na pohybové a dýchacie ústrojenstvo, urologické problémy, má priaznivé kozmetické účinky a vďaka prvkú lítium pozitívne pôsobí na psychiku. Areál leží na území regiónu Liptov v kúpeľnej dedinke Bešeňová, 12 km od Ružomberka.

Termálne kúpalisko, ktoré sa nachádza neďaleko obce Vrbov, 20 km od Popradu, v krásnom prostredí Vysokých Tatier. V areáli kúpaliska sa nachádza sedem bazénov s termálnou vodou, u ktorej sa prejavili liečivé účinky na pohybové ústrojenstvo, reumatizmus, obličky, srdcové a astmatické ochorenia, pohnafarktové stavy. O tejto vode vhodnej i na pitie sa dokonca hovorí, že je to najliečivejšia voda v strednej Európe. Teplota vody termálneho vrtu je 56°C, v bazénoch má voda 25 - 38 °C.

4.5 Projekty na podporu cestovného ruchu v meste Poprad

Na podporu cestovného ruchu v meste Poprad boli dva projekty. Od augusta 2007 do augusta 2008 išlo o projekt Video most Poprad – Zakopane. Hlavný cieľom projektu bola podpora socio - ekonomického rozvoja cezhraničného regiónu prostredníctvom spolupráce v oblasti spoločných činností. Boli stanovené špecifické ciele projektu a to: podporiť cezhraničné kontakty medzi jednotlivými subjektmi a zvýšenie, infraštruktúra informovanosti a propagácie jednotlivých tatranských a podtatranských regiónov, zabezpečiť viac návštevníkov a predlžovanie pobytu turistov ako zahraničných tak i domácich. Tento projekt bol síce schválený, ale vzhľadom na to, že riadiaci organ upravil rozpočet projektu tak po dôkladnom zvážení vedenie mesta Poprad zmluvu o pridelení finančných prostriedkov nepodpísalo a teda tento projekt sa nerealizoval. Pôvodne bol podávaný do grantovej schémy INTERREG III A a teda v prípade realizácie by bol financovaný z finančných prostriedkov z fondu INTERREG III A.

Druhý projekt bol realizovaný v období od augusta 2005 do januára 2007. Cieľom projektu bolo vytvorenie siete informačných centier vo Vysokých Tatrách, Poprade a Zakopanom, ich spolupráce, umožňujúcu lepšiu dostupnosť informácií v daných troch lokalitách, zlepšenie spolupráce informačných centier s miestnymi poskytovateľmi služieb cestovného ruchu a profesionalizácia pracovníkov informačných centier. Projekt bol financovaný z fondu INTERREG III A, ale žiadateľom o nenávratný finančný príspevok bolo Združenie CR Vysoké Tatry, Mesto Poprad a Mesto Zakopane boli partnermi v tomto projekte. Projekt je projekt ukončený, hlavne čo sa týka plánovaných aktivít. Grantové schémy sú postavené tak, že po realizácii projektu je ešte monitorovacie obdobie, ktoré trvá niekoľko rokov.

V roku 2008 mesto Poprad plánuje realizovať projekt revitalizácie územia ulice Športovej v lokalite, kde sa nachádza Aquacity Poprad s tým, že sa vytvoria predpoklady pre rozvoj CR. Jedná sa o celkové zlepšenie infraštruktúry a charakteru daného územia a to konkrétne vyregulovanie Velického potoka, zrekonštruovanie existujúcej cestnej komunikácie

a mostov, dobudovanie peších chodníkov a cyklochodníkov. Žiadateľom o finančné prostriedky bude mesto. Aquacity bude žiadateľom o prostriedky v rámci podpory rozvoja konkurencieschopnosti v rámci areálu a teda projekty sa navzájom dopĺňajú. Uvedený projekt bude zameraný na podporu rozvoja Aquaparku.

4.6 Návštevnosť mesta

Počet turistov, ktorí navštívili mesto Poprad v rokoch 2001 – 2006 sa pohybuje v rozpätí od 49 tisíc do 58 tisíc. V štruktúre návštevníkov mesta za roky 2001 – 2006 prevládajú väčšinou domáci návštevníci nad zahraničnými.

Z tabuľky č. 12 je zrejmé, že v období rokov 2003 – 2004 došlo k výraznejšiemu poklesu návštevnosti v meste Poprad, aj napriek tomu, že v lete v roku 2004 bol v meste otvorený aquapark Aquacity Poprad.

Tabuľka č. 11 – Počet návštevníkov v meste Poprad za obdobie rokov 2001 – 2006

Počet návštevníkov			
rok	spolu	zahraniční	domáci
2001	51 115	24 773	26 342
2002	58 063	28 821	29 242
2003	51 948	24 833	27 115
2004	49 241	22 697	26 544
2005	52 226	23 869	28 357
2006	58 430	26 289	32 141

Zdroj: Štatistický úrad Košice, vlastné spracovanie

Každoročne prevládajú v návštevnosti mesta Poprad domáci turisti, pričom Poprad sa stal obľúbenou destináciou hlavne pre turistov z Poľska a Českej republiky. Na základe tabuľky č.13 môžeme vidieť, že Slovensko je stále obľúbenou krajinou aj pre domácich turistov a že mesto Poprad sa stalo obľúbenou destináciou. Kým v roku 2005 navštívilo mesto 5 286 Slovákov, tak už v roku 2006 ich počet vzrástol o 100%. Taktiež sa zvyšuje počet návštevníkov z Českej republiky, Poľska, Anglicka ale aj ďalších krajín.

Tabuľka č. 12 – Návštevnosť v meste Poprad podľa krajiny pôvodu za obdobie rokov 2005 a 2006

Krajina	2005	2006
<i>Slovenská republika</i>	5286	10326
<i>Česká republika</i>	2470	3216
<i>Poľsko</i>	2880	3838
<i>Anglicko</i>	1420	1561
<i>Nemecko</i>	1785	2267
<i>Maďarsko</i>	402	603
<i>Rusko</i>	444	998
<i>Škandinávia</i>	0	648
<i>Španielsko</i>	122	141
<i>Taliansko</i>	142	204
<i>Bez obsluhy</i>	0	8813
<i>Židia</i>	0	24
<i>Malta</i>	0	16
<i>Francúzsko</i>	896	896
<i>Japonsko</i>	0	12
<i>Izrael</i>	0	3
<i>Trinidad</i>	0	4
<i>Chorvátsko</i>	0	4

Zdroj: Mestské informačné centrum

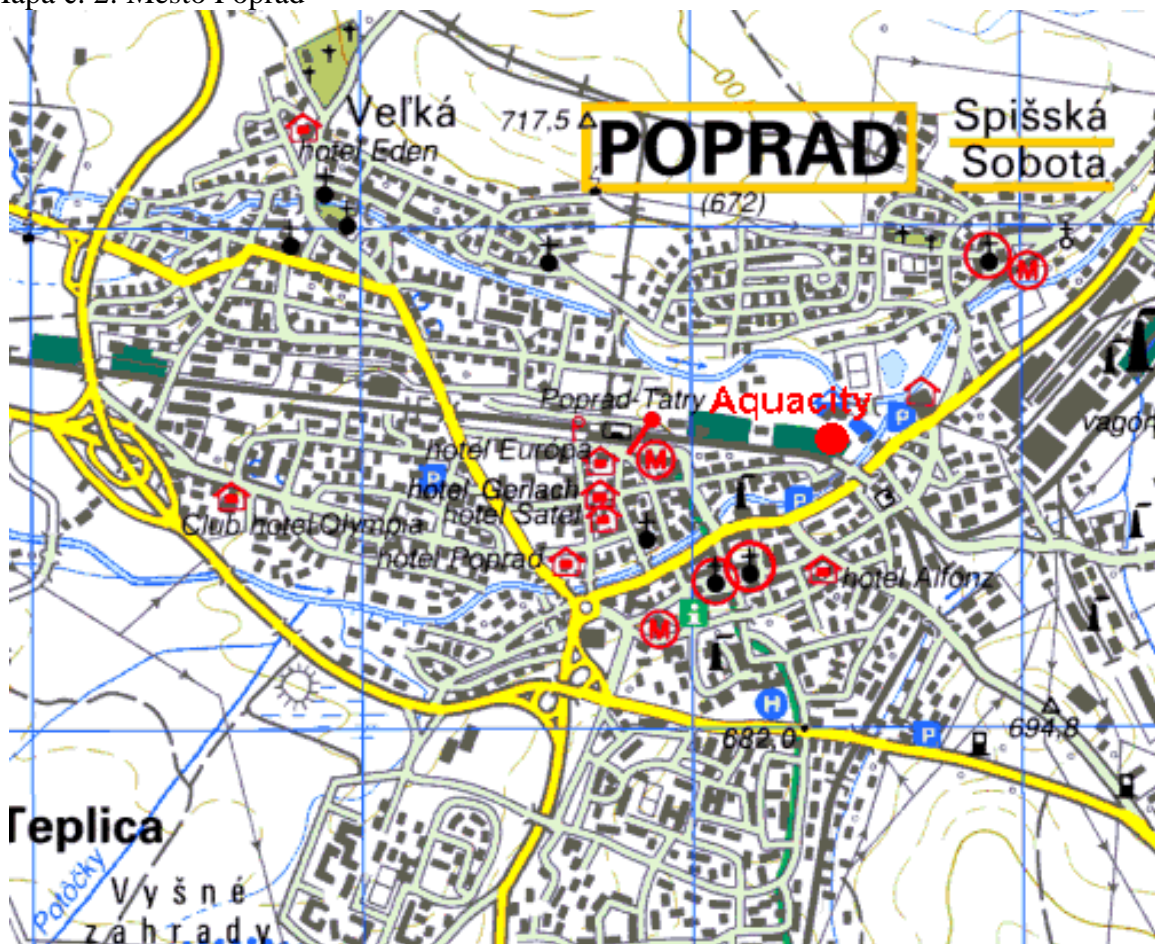
Napriek tomu, že sa mesto Poprad nachádza v blízkosti Vysokých Tatier, vyšší počet návštevníkov bol zaznamenaný každoročne v letných mesiacoch. V roku 2006 navštívili mesto Poprad aj turisti z exotických krajín ako je Izrael, Japonsko, Trinidad a Kuvajt.

4.7 Analýza ponuky aquaparku Aquacity Poprad s.r.o.

Od 4.7.2004 bol v meste Poprad otvorený aquapark pod názvom Aquacity Poprad, s.r.o.. Pôvodné mestské kúpalisko s krytým bazénom bolo rozšírené o hotel, vitálny svet a ďalšie služby.

Aquacity je postavené nad miestom geotermálneho prameňa, ktorý stredisku zabezpečuje zdroj energie a mestu Poprad, v ktorého intraviláne sa nachádza, poskytuje vlastný zdroj vody a vykurovania.

Mapa č. 2: Mesto Poprad



Zdroj: internet, www.mapy.sk

Aquapark Poprad, s.r.o. vznikol zápisom do Obchodného registra SR dňa 18.11.2002 s predmetom činnosti prevádzkovanie vodného zábavného parku a geotermálnych kúpalísk, prevádzkovanie telovýchovných zariadení a zariadení slúžiacich na regeneráciu a rekondíciu a iné. Majoritným vlastníkom s 85% obchodných podielov Aquacity Poprad je spoločnosť LETHEBY & SONS LIMITED, Spojené kráľovstvo Veľkej Británie a Severného Írska, zastúpená Jánom Telenským. Menšinovým vlastníkom s 15% obchodným podielom, je mesto Poprad.

Vo svojom komplexe zahŕňa luxusné ubytovacie a stravovacie zariadenia, moderné kúpeľné zariadenia s jedinečnou ponukou uvoľňujúcich terapií, inovačných terapií, rozsiahle športové zariadenia vrátane bazéna olympijských rozmerov, vodného parku, fitness centra, turistických chodníkov a tratí pre horské bicyklovanie, jazdecké školy a v susedstve golfové stredisko s najdlhším trávnatým hracím poľom medzi odraziskom a jamkou na svete.

Tabuľka č. 13: Služby poskytované Aquacity Poprad

Služby poskytované Aquacity Poprad	
<i>Ubytovanie služby</i>	Mountain View ****
	Seasons ***
	Apartmány Viktória
<i>Stravovacie služby</i>	Reštaurácia „High Tatras“
	Café Bar
	The Hollywood Suite
	Harlow's Lounge
	Smokin' Joe's, biliardová herňa v americkom štýle
	Fast Food - Rychlé občerstvenie
	Vital Bar
	Blue Diamond Bar
	Lobby Bar
<i>Šport a zábava</i>	Mayská pyramída
	Tobogany Twister a Čierna diera
	Oskarov Detský kútik
	Bazén Blue Diamond
	Bazén Blue Diamond II.
	Bazény Blue Sapphire
	Blue Sapphire Laser Show
	Chromoterapia v bazénoch Sapphire
	50 metrovým bazénom olympijských rozmerov
	Fitnes
	Termálne bazény
Vitálny svet Aquacity	
<i>Ďalšie služby</i>	Kongresové centrum

Zdroj: propagačné materiály, vlastné spracovanie

4.7.1 Ubytovacie služby

Aquacity Poprad ponúka príjemné a luxusné ubytovanie v hoteloch Seasons*** a Mountain View**** s celkovou ubytovacou kapacitou 160 lôžok. V areáli sa nachádza krytý plavecký 50 m bazén olympijských rozmerov, celoročné termálne bazény s teplotou vody 30 až 38°C, kde si návštevníci postupne vyskúšajú vodný hribe, perličky, vírivky, hojdací zvon a kryté tobogany. Počas leta je možné využiť bazény Mayská pyramída s množstvom atrakcií a zábavy pre celú rodinu. K atraktívnym častiam patrí krytý relaxačný bazén Blue Diamond a kryté relaxačné bazény Blue Sapphire.

Hotel Aquacity Mountain View****

Štvorhviezdičkový luxusný hotel, svojou vybavenosťou poskytuje komfort a pohodlie, ktoré každý náročný cestovateľ očakáva a vyžaduje. Hotel je vkusne a elegantne upravený,

pričom si zachovávajú pocit domova. Hotel má 31 dvojlôžkových izieb, 6 mezonetových izieb a 2 apartmány.

Hotel Aquacity Season***

Hotel Seasons získal ocenenie „Hotel roka 2005 na Slovensku“. Ubytovaciu časť hotela tvoria luxusné apartmány, dvojpodlažné a tradičné izby. Hotel má 31 dvojlôžkových izieb, 6 mezonetových izieb a 2 apartmány. Všetky izby sú zariadené na vysokej úrovni. Vybavenie izieb tvorí LCD televízor, rádio, individuálne pripojenie na internet, telefón s priamou miestnou alebo medzinárodnou voľbou, prístup k 24 hodinovej službe na recepcii, hotelová služba, set na prípravu čaju a kávy, individuálne bezpečnostné schránky, mini bar, služby čistiarne a sušiarne.

Apartmány De Luxe:

Hostom, ktorí pociťujú potrebu väčšieho priestoru a súkromia, môže hotel Aquacity Seasons ponúknuť apartmány De Luxe, ktoré sú vybavené zariadením na výnimočne vysokej úrovni. Výnimočnosť apartmánov spočíva v dvojitých loggiach, z ktorých je krásny výhľad na Vysoké Tatry.

Ubytovacie zariadenia v kategórii *** a **** zaručuje návštevníkom vysokú kvalitu poskytovaných služieb čo sa odráža aj na cenách. Cena ubytovania v jednolôžkovej izbe sa pohybuje od 3 190,- Sk/noc a cena ubytovania v dvojlôžkovej izbe sa pohybuje od 3 790,- Sk/noc. Uvedené ceny sa menia v závislosti od sezóny.

4.7.2 Stravovacie služby

Aquacity Poprad poskytuje široké spektrum stravovacích služieb.

Reštaurácia „High Tatras“

Reštaurácia „High Tatras“ je hlavná hotelová reštaurácia a je najformálnejším stravovacím zariadením v Aquacity. Reštaurácia je otvorená každý deň od 7:00 do 22:00 hod. Návštevníkom reštaurácie sa naskytne výhľad na panorámu Vysokých Tatier a vonkajšie termálne bazény. V ponuke reštaurácie sú raňajky, obedňajšie a večerné menu.

Café Bar

Café Bar sa nachádza na prvom poschodí Aquacity Poprad a je miestom pre oddych a relax s možnosťou vychutnania si lahodných jedál, koláčov, dezertov a nápojov.

The Hollywood Suite

Najnovšie a najsúkromnejšie miesto v Aquacity, ktoré ponúka dve veľmi rozdielne atmosféry a témy. Štýlové zariadenie, v ktorom relaxujete a zabávate sa

Harlow's Lounge

Harlow's Lounge je nočný klub zo 40-tych rokov minulého storočia v hollywoodskom štýle vhodný pre romantický kokteil alebo intímne schôdzky.

Smokin' Joe's, biliardová herňa v americkom štýle

Biliardová herňa s barom je miestom pre oddych s rodinou a priateľmi.

Fast Food - Rychlé občerstvenie

Fast food je umiestnený v aqua zóne, blízko dosahu bazénov, toboganov vodného parku, saun a vitálneho sveta s otváracími hodinami od 10:00 – 22:00 hod..

Vital Bar

Vitálny bar sa nachádza priamo pri saunovom a kúpeľnom centre vo vitálnom svete s výhľadom na plavecký bazén. Tento bar je miestom so širokou ponukou nápojov, ktorý je zákazníkom k dispozícii v čase od 10:00 - 22:00 hod..

Blue Diamond Bar

Blue Diamond je bar nachádzajúci sa priamo pri bazéne Blue Diamond s možnosťou oddychu a zakúpenia exotických miešaných nápojov, ovocných džúsov a koktailov, ktorý je prístupný v čase od 10:00 – 22:00 hod..

Lobby Bar

Lobby bar je bar určený pre oddych a čítanie dennej tlače. V bare sú dostupné značkové vína, exotické likéry, káva, čaj a ďalšie nápoje. Bar je prístupný v čase od 11:00 – 24:00 hod..

Stravovacie zariadenia Aquacity sú vhodné pre náročných ale aj menej náročných zákazníkov.

4.7.3 Šport a zábava

Služby poskytované aquaparkom sú určené všetkým návštevníkom. Medzi základné poskytované služby patri:

Sport packet

Balíček služieb poskytovaných najmä pre plavcov a športovcov s krytým 50 metrovým plaveckým bazén, detským bazénom a parnými saunami. Teplota v bazéne je 28°C. Vstupné do týchto bazénov na jednu, resp. dve hodiny, je od 50,- Sk pre dospelého a od 35,- Sk pre dieťa.

Thermal packet

Zóna Thermal v sebe zahŕňa vonkajšie termálne bazény. Voda z geotermálneho prameňa má teplotu 50°C a ochladzuje sa na 36 až 38 °C. Liečivé účinky termálneho prameňa

pomáhajú pri problémoch s pohybovým a dýchacím ústrojenstvom, krvným obehom, nervovou sústavou a má priaznivé kozmetické účinky. Balík Thermal packet je prístupný zákazníkom od 17.00 hod. s možnosťou 3D laserovou show, pričom cena vstupného pre dospelého je 350,- Sk a pre dieťa 250,- Sk.

Mayská pyramída

Mayská pyramída je atrakcia, ktorá je prístupná návštevníkom Aquacity v letných mesiacoch a zahŕňa 3 bazény, množstvom šmykačiek, toboganov a vodných atrakcií ako sú divoká rieka, vodný hríb, vodný ježko, chrliče.

Blue Diamond packet

Zóna Blue Diamond zahŕňa 2 luxusné kryté termálne bazény s nápojovými barmi, s množstvom víriviek, masážnych trysiek a vodných prúdov. V druhom bazéne Sapphire je zákazníkom prístupný bar priamo v bazéne. Predaj vstupeniek je možný do 17.00 hod. a cena vstupného sa pohybuje od 350,- Sk do 550,- Sk pre dieťa a od 450,- Sk do 700,- Sk pre dospelého.

Vital packet

Zónu Vital tvorí komplex sáun a inhalačných miestností. Táto zóna je návštevníkom prístupná v čase od 10.00 do 22.00 hod., pričom cena vstupného pre dieťa sa pohybuje v rozpätí od 600,- Sk do 1 000,- Sk, a pre dospelého od 700,- Sk do 1 200,- Sk.

AquaCity Poprad aj ponúka unikátnu liečebnú metódu chladom – **Kryoterapiu**, ktorá využíva veľmi nízke teploty od - 100°C do - 120°C. Terapia podporuje a aktivuje obranné mechanizmy v tele človeka. Táto liečebná metóda je veľmi účinná a obľúbená po celom svete, pomáha zvyšovať kvalitu života nielen pri chronických ochoreniach kĺbov, nervovej sústavy ale má aj kozmetické účinky na pokožku a podporuje vitalitu u zdravých ľudí.

4.7.4 Ďalšie služby

Hlavná kongresová sála Aquacity je naozaj všestranne využiteľným priestorom. Sála je vhodným miestom na usporadúvanie konferencií, rokovaní, výstav, gala večerov a iných firemných akcií. Plne klimatizovaná kongresová sála je k dispozícii s kompletným technickým vybavením a kapacitou až 300 miest, zasadacia sála s kapacitou 90 miest a salónik s kapacitou 30 miest. Hlavná kongresová sála poskytuje 3 projektory, 3 elektronicky ovládané premietacie plátna, DVD rekordér, S-VHS video rekordér, a DVD prehrávač, 2 video kamery, ktoré sú taktiež použiteľné na prenos webových stránok alebo video projekciu. V sále sa nachádza účelovo vybudované mediálne a kontrolné centrum, ktoré umožňuje

neustále monitorovať osvetlenie, ozvučenie a vizuálne výstupy v rámci hlavnej konferenčnej haly.

Aquacity Poprad je prístupné domácich aj zahraničným zákazníkom počas letnej, zimnej sezóny ako aj mimo sezóny. Tak ako je vidieť v tabuľke č. 15, počas letnej sezóny t. j. od júna do polovice septembra sú otváracie hodiny od 09.00 do 22.00 hod.. a mimo sezóny od 10.00 do 22.00 hod.

Tabuľka č. 14 – Otváracie hodiny Aquacity Poprad

Otváracie hodiny					
Letná sezóna (30.6. – 15.9.)		Zimná sezóna (22.12 – 6.4)		Mimo sezóna (16.9 – 21.12)	
Pondelok	09:00 – 22:00	Pondelok	10:00 – 22:00	Pondelok	10:00 – 22:00
Utorok	09:00 – 22:00	Utorok	10:00 – 22:00	Utorok	10:00 – 22:00
Streda	09:00 – 22:00	Streda	10:00 – 22:00	Streda	10:00 – 22:00
Štvrtok	09:00 – 22:00	Štvrtok	10:00 – 22:00	Štvrtok	10:00 – 22:00
Piatok	09:00 – 22:00	Piatok	10:00 – 22:00	Piatok	10:00 – 22:00
Sobota	09:00 – 22:00	Sobota	10:00 – 22:00	Sobota	10:00 – 22:00
Nedeľa	09:00 – 22:00	Nedeľa	10:00 – 22:00	Nedeľa	10:00 – 22:00

Zdroj: internet, vlastné spracovanie

4.8 Vplyv Aquacity parku na rozvoj mesta Poprad

Vplyv Aquacity, s.r.o. na rozvoj mesta Poprad sme hodnotili na základe počtu zamestnancov v Aquacity, na základe dane z nehnuteľnosti, ktorá je súčasťou bežných príjmov rozpočtu mesta Poprad a zároveň sme skúmali spoluprácu Aquacity so športovými klubmi.

4.8.1 Vplyv Aquacity na zamestnanosť v meste Poprad

Od 1.7.2003 sa Aquacity stalo právnym nástupcom Školského strediska záujmovej činnosti (bývalá mestská plaváreň). V roku 2003 prešlo z bývalej mestskej plavárne do Aquacity 40 zamestnancov. V júni v roku 2004 bolo prijatých ďalších 60 zamestnancov na základe databázy uchádzačov o miesto, ktorú si Aquacity vedie a ku koncu roku 2004 malo Aquacity Poprad 82 zamestnancov. Postupne sa zvyšoval počet zamestnancov podľa toho, ako pribúdali jednotlivé strediská, resp. podľa potreby. V roku 2006 už Aquacity zamestnávalo 128 zamestnancov.

K 31.12.2007 zamestnáva Aquacity Poprad 184 zamestnancov, pričom z toho je 105 žien a 79 mužov. Priemerný vek mužov sa pohybuje okolo 36,9 rokov a priemerný vek žien je 35,9 rokov. Z celkového počtu zamestnancov pochádza 90% priamo z mesta Poprad

a ostatných 10% z okolitých miest a obcí ako Spišská Nová Ves, Kežmarok, Gánovce, Vikartovce, Štrba, Jánovce, Abrahámovce.

Tabuľka č. 15 – Počet zamestnancov Aquacity Poprad za obdobie rokov 2003 - 2007

Rok	Počet zamestnancov
2003	40
2004	82
2005	110
2006	128
2007	184

Zdroj: vlastné spracovanie

Z pohľadu veľkosti podnikov patrí Aquacity medzi malé podniky s malým počtom zamestnancov. Charakterom poskytovaných služieb, zahraničnou klientelou patrí Aquacity medzi špecifické podniky, ktoré zamestnávajú zamestnancov v špecializovaných profesiách ako sú kuchári, čašníci, maséri a pomocný personál. Požiadavky na zamestnancov sú zamerané hlavne na jazykové znalosti a dlhoročnú prax v odbore. V evidencii Úradu práce sú prevažne ľudia dlhodobo nezamestnaní, bez príslušného vzdelania, jazykových znalostí a praxe. Z toho dôvodu Aquacity využíva inú formu vyhľadávania zamestnancov ako je ponuka pracovnej sily z Úradu práce.

Na vývoj nezamestnanosti v meste Poprad má vplyv množstvo faktorov a tvrdenie, že Aquacity má resp. malo nejaký vplyv na jej vývoj nie je možné jednoznačne potvrdiť. Príchod "novej" firmy do regiónu v zmysle vytvorenia nových pracovných miest a hlavne ich obsadenia by sa prejavilo výrazným skokom a to iba za predpokladu, že by vytvorené miesta boli obsadené práve nezamestnanými z evidencie Úradu práce.

4.8.2 Vplyv Aquacity na príjmy mesta Poprad

Na základe Všeobecne záväzného nariadenia č. 9/2007 boli stanovené podmienky výkonu a správy miestnych daní na území mesta Poprad, ktorým bolo zrušené Všeobecne záväzného nariadenie č. 6/2004. Na základe Všeobecne záväzného nariadenia je mestu Poprad odvádzaná daň z nehnuteľností všetkými subjektmi nachádzajúcimi sa na území mesta Poprad, ktoré tvoria katastrálne územia mesta Poprad - Veľká, Matejovce, Stráže pod Tatrami, Spišská Sobota a časť Kvetnica. Všeobecné záväzného nariadenia č. 6/2003 bola stanovená daň z nehnuteľností na rok 2004.

Aquacity Poprad je od roku 2004 platcom jedinej dane a to dane z nehnuteľností. Táto daň ide priamo do rozpočtu mesta Poprad.

Tabuľka č. 16 – Daň z nehnuteľnosti

Rok	Celková výška dane z nehnuteľnosti v mestskom rozpočte	Výška dane z nehnuteľnosti, ktorú platí Aquacity
2004	38 612 000,- Sk	140 000,- Sk
2005	47 163 000,- Sk	570 926,- Sk
2006	49 569 000,- Sk	683 025,- Sk
2007	48 876 000,- Sk	956 925,- Sk
2008	56 000 000,- Sk	1 474 701,- Sk

Zdroj: Mestský úrad Poprad, vlastné spracovanie

Výška dane z nehnuteľnosti sa postupne menila, kým v roku 2004 bola daň z nehnuteľnosti iba 140 000,- Sk, v roku 2008 bola už výška dane 10-násobne vyššia. V roku 2004 predstavovala výška dane z nehnuteľnosti 0,36% z celkového objemu daní z nehnuteľnosti. V roku 2005 už výška odvedenej dane vzrástla na 570 926,- Sk, čo činilo 1,2% z celkového objemu daní z nehnuteľnosti.. Následne v roku 2006 sa daň z nehnuteľnosti znovu zvýšili na 683 025,- Sk, čo predstavovalo 1,37% z celkového objemu daní z nehnuteľnosti a v roku 2007 bol zaznamenaný ďalší nárast dane z nehnuteľnosti na 1,95 % z celkového objemu dane z nehnuteľnosti, čo predstavovalo 956 925,- Sk. Za rok 2008 mesto Poprad zaznamenalo ďalší nárast dane z nehnuteľnosti, pričom oproti roku 2007 sa daň zvýšila 1,5-násobne, teda bola odvedená daň vo výške 1 474 701,- Sk. Nárast dane bol zaznamenaný na základe zvyšujúceho sa počtu nehnuteľností, ako aj ich zmenou, teda nadstavbou, resp. prístavbou k Aquacity.

Príjmy z daní z nehnuteľností mesto využíva predovšetkým na úhradu originálnych kompetencií mesta a na prevádzku MsÚ, škôlky, jasle, domovy dôchodcov, sociálna starostlivosť o občanov a pod..

Aquacity Poprad odvádza taktiež poplatky za komunálny odpad, ktoré za r. 2008 činili 390.000,- Sk a tieto finančné prostriedky sú určené výlučne iba na úhradu likvidácie komunálneho odpadu.

4.8.3 Formy spolupráce Aquacity s mestom Poprad

Aquacity Poprad spolupracuje s mestom Poprad na rôznych sponzorských projektoch. Spolupráca prebieha predovšetkým cez sponzorstvo Hokejového klubu a Futbalového klubu. Uvedené sponzorstvo sa realizuje prostredníctvom nájmu reklamných plôch, za ktoré je Aquacity Poprad vyplácané dohodnuté nájomné. Ide predovšetkým o umiestnenie reklamného loga na športovej výstroji a na batožine všetkých hráčov a všetkých členov výpravy klubu, umiestnenie reklamného loga na autobuse a iných dopravných prostriedkoch využívaných v súvislosti s činnosťou klubu, na všetkých tlačovinách klubu, na plagátoch, v bulletinoch na

celej prednej strane, na prednej strane vstupeniek a permanentiek a všetkých ostatných tlačových a propagačných materiáloch klubu vrátane internetovej stránky hokejového klubu. Taktiež je sponzorstvo vyplácané za vyhlásenie Aquacity za generálneho reklamného partnera na každom zápase v miestnom rozhlase a pod..

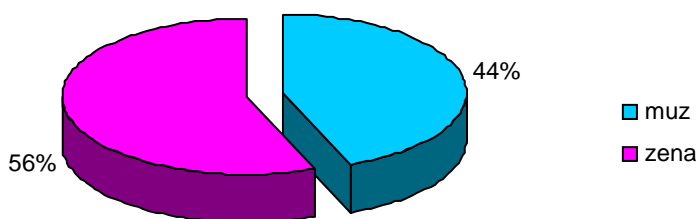
Výška nájomného nebola zo strany Aquacity, Hokejového ani Futbalového klubu sprístupnená.

5. HODNOTENIE SPOKOJNOSTI NÁVŠTEVNÍKOV SO SLUŽBAMI V AQUACITY POPRAD

Pre hodnotenie spokojnosti návštevníkov so službami v Aquacity Poprad sme použili dotazníkový prieskum, ktorý sa uskutočnil v období mesiacov december 2007 a január 2008 v Aquacity Poprad. Dotazník bol distribuovaný v slovenskom, anglickom a poľskom jazyku. Celkovo bolo rozdistribuovaných 80 dotazníkov, pričom návratnosť predstavovala 41, čo predstavuje 51%.

Do prieskumu sa zapojilo celkovo 41 domácich aj zahraničných návštevníkov Aquacity Poprad. Celkovo sme zaznamenali 18 mužov, čo predstavuje 44% a 23 žien, čo predstavuje 56% z celkového počtu.

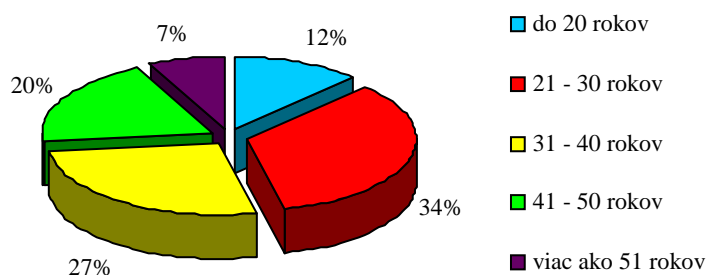
Graf č. 2 - Pohlavie



Zdroj: dotazníkový prieskum, vlastné spracovanie

Návštevníci boli rozdelení do skupín podľa veku, pričom najväčšie zastúpenie mali návštevníci vo veku od 21 – 30 rokov, čo predstavuje 34%, vo veku od 31 – 40 rokov, t.j. 27%, a nižšie zastúpenie mala veková kategória od 41 – 50 rokov, t.j. 20%, do 20 rokov, t.j. 12% a najnižšie zastúpenie mali návštevníci starší ako 51 rokov, t.j. 7%.

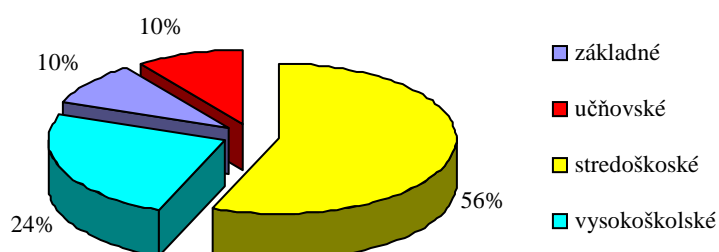
Graf č. 3 - Vek respondentov



Zdroj: dotazníkový prieskum, vlastné spracovanie

Pri prieskume sme sa zamerali aj na to, aké vzdelanie majú respondenti, pričom sme zistili, že 4 z opýtaných mali iba základné vzdelanie, čo predstavovalo 10 % respondentov, učňovské vzdelanie mali taktiež 4 účastníci, t.j. 10%. Z grafu č. xx je zrejmé, že najväčšie zastúpenie mali účastníci so stredoškolským vzdelaním a to 23 účastníkov, t.j. 56%. Vysokoškolské vzdelanie malo 10 respondentov, čo predstavuje 24% respondentov z celkového počtu opýtaných.

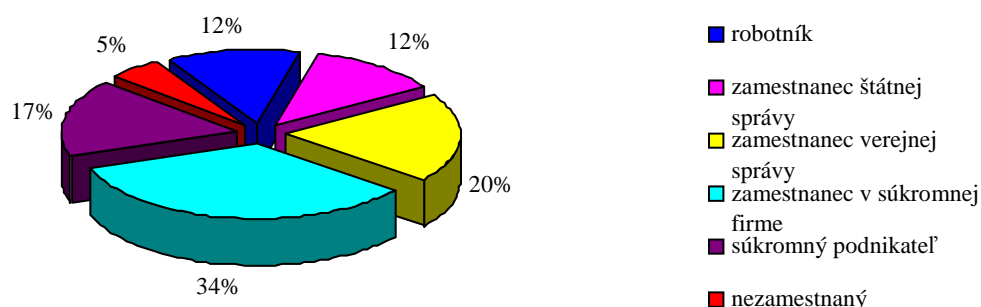
Graf č. 4 - Vzdelanostná úroveň



Zdroj: dotazníkový prieskum, vlastné spracovanie

Z pohľadu zamestnania bolo 14 respondentov zamestnaných v súkromnej firme, čo predstavuje 17% z celkového množstva opýtaných. Vo verejnej správe pracovalo 8 účastníkov, t.j. 20%. Rovnaký počet 5 respondentov sme zaznamenali v štátnej správnej aj v robotníckej sfére, čo predstavuje 12%, 7 opýtaných, t.j. 17% podniká a iba 2 z celkového počtu, t.j. 5% boli nezamestnaní.

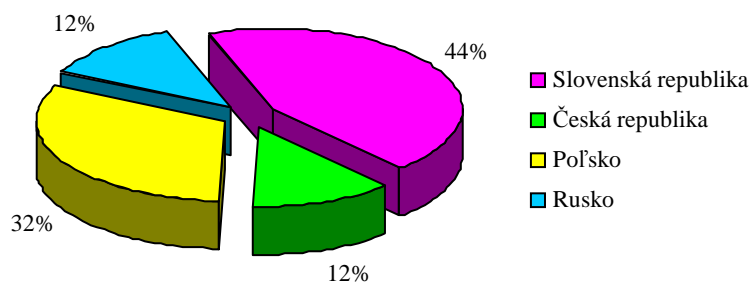
Graf č. 5 - Povolanie



Zdroj: dotazníkový prieskum, vlastné spracovanie

Možnosť vyjadriť sa k poskytovaným službám využili domáci aj zahraniční návštevníci. Do prieskumu sa zapojili návštevníci zo Slovenskej republiky, z Českej republiky, z Poľska ako aj z Ruska. Najväčšie zastúpenie mali slovenskí návštevníci t.j. 18 respondentov, čo predstavuje 44%. Svoju spokojnosť so službami vyjadrili aj návštevníci z Poľska, t.j. 13 respondentov, čo tvorí 32%. Z Českej republiky odpovedalo na otázky 5 návštevníkov, t.j. 12% a rovnaký počet 5 návštevníkov, t.j. 12% bolo z Ruska.

Graf č. 6 - Krajina príchodu

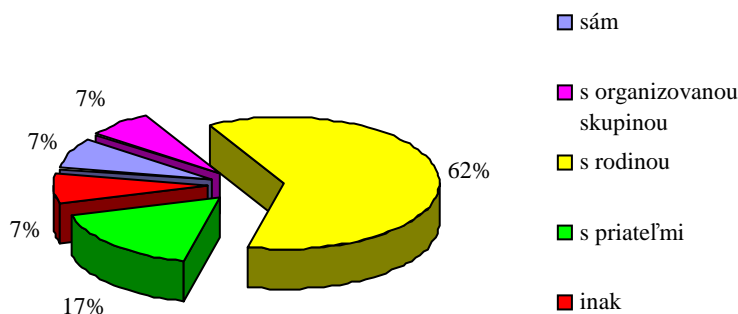


Zdroj: dotazníkový prieskum, vlastné spracovanie

Na otázku, s kým respondenti navštívili mesto Poprad, najčastejšie uvádzali, že s rodinou (62%), resp. s priateľmi (17%). Iba 7% respondentov prišlo do Popradu tráviť dovolenku bez rodinných príslušníkov a priateľov, a rovnaké percento respondentov prišlo na dovolenku do mesta s organizovanou skupinou. Z celkového počtu opýtaných 7% uviedlo

odpoveď na otázku „inak“, pričom časť z nich uviedla ako odpoveď to, že sú domáci obyvatelia, ostatní sa bližšie nevyjadrili k danej otázke.

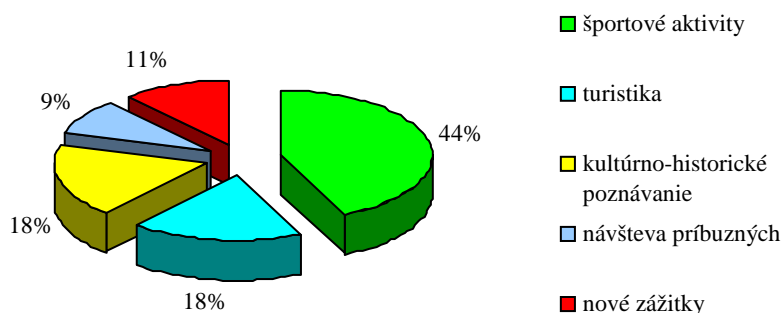
Graf č. 7 - Odpovede na otázku: "S kým cestujete..."



Zdroj: dotazníkový prieskum, vlastné spracovanie

Dôvodom výberu mesta Poprad ako dovolenkovej destinácie boli predovšetkým športové aktivity (44% respondentov), kultúrno-historické poznanie (18% respondentov) a možnosť zažiť niečo nové (11% respondentov). Z celkového počtu respondentov iba 9% navštívilo mesto z dôvodu návštevy príbuzných.

Graf č. 8 - Odpovede na otázku "Prečo ste sa rozhodli pre túto lokalitu?"

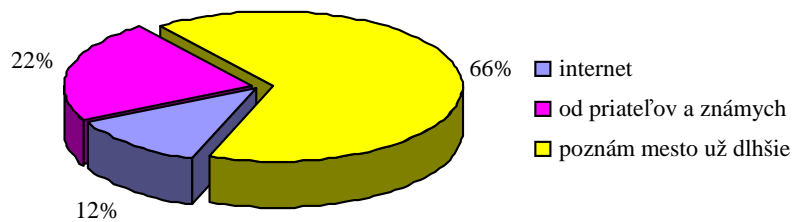


Zdroj: dotazníkový prieskum, vlastné spracovanie

Ako je z grafu č. 9 zrejme, až 66% respondentov sa dozvedelo o možnosti návštevy mesta od priateľov a známych. O obľúbenosti mesta svedčí aj fakt, že 22% z celkového počtu respondentov už o meste vedeli dlhšie. Internetové znalosti o meste a možnosti navštíviť ho

malo 12% respondentov. Nikto z opýtaných svoje poznatky o možnosti navštíviť mesto nezískal z dennej tlače.

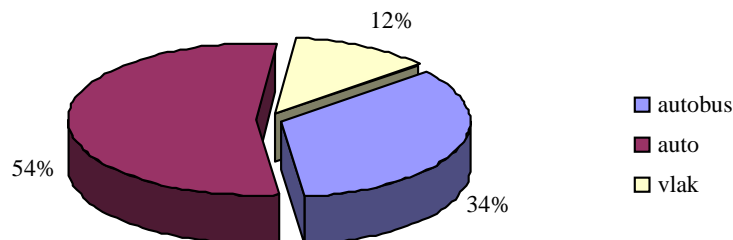
Graf č. 9 - Odpovede na otázku "Ako ste sa dozvedeli o možnosti navštíviť túto lokalitu?"



Zdroj: dotazníkový prieskum, vlastné spracovanie

Nakoľko s mestom Poprad je veľmi dobré autobusové spojenie nie len v rámci Slovenska, ale aj smerom do Poľska a Ruska, respondenti taktiež využívajú autobusovú dopravu (34% respondentov) a vlakovú dopravu (12% respondentov), či už samostatne, alebo prostredníctvom organizovaných zájazdov. Napriek výhodnej polohe mesta a dopravného spojenia až 54 % opýtaných odpovedalo, že pri cestovaní využíva svoj vlastný dopravný prostriedok.

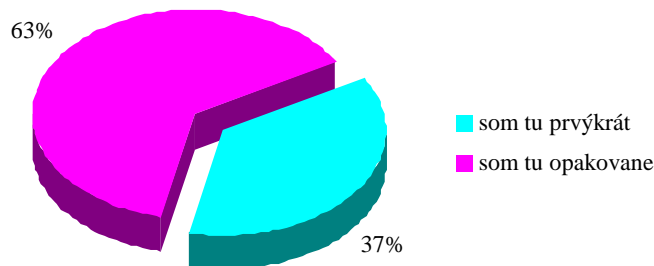
Graf č. 10 - Odpovede na otázku "Aký dopravný prostriedok ste použili?"



Zdroj: dotazníkový prieskum, vlastné spracovanie

O oblúbenosti mesta Poprad svedčí aj fakt, že väčšina z respondentov na otázku, koľkokrát už navštívili mesto odpovedali, že ho navštívili opakovane (63%). Z celkového počtu opýtaných 37% uviedlo, že sú v meste prvýkrát.

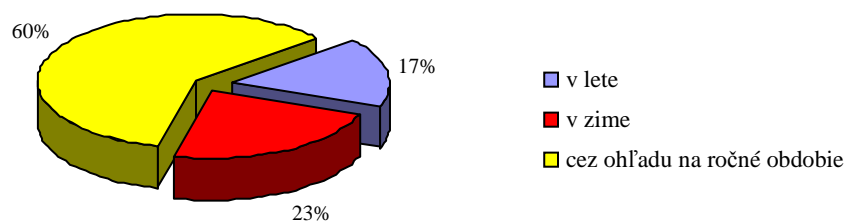
Graf č. 11 - Odpovede na otázku "Ako často navštevujete toto stredisko?"



Zdroj: dotazníkový prieskum, vlastné spracovanie

Z grafu č. 12 vyplýva až 60% respondentov navštevuje danú lokalitu bez ohľadu na ročné obdobie. Pri porovnaní návštevnosti v lete a v zime, predsa len v zime navštívilo mesto viac turistov ako v lete (23% navštevuje mesto v zime a 17% respondentov navštevuje mesto v lete), čo úzko súvisí s blízkosťou Tatier a lyžiarskych stredísk.

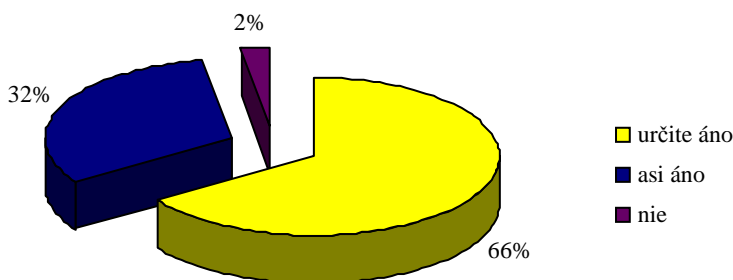
Graf č. 12 - Odpovede na otázku: "Ak ste tu opakovane, navštevujete toto miesto...?"



Zdroj: dotazníkový prieskum, vlastné spracovanie

Na otázku, či sa respondenti plánujú v najbližšom období vrátiť späť do mesta Poprad odpovedalo 66%, že sa určite vráti, iba 32% nevedelo uviesť či sa určite vráti a iba 2% respondentov uviedli, že sa do Popradu už nevrátia, pričom ani jeden z nich neuviedol dôvod.

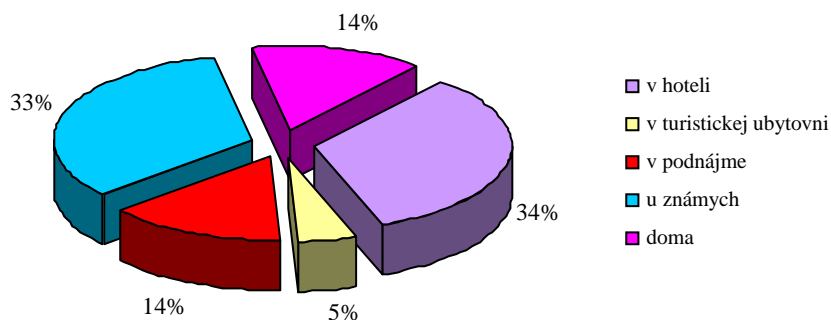
Graf č. 13 - Odpovede na otázku "Plánujete sa vrátiť späť do Popradu?"



Zdroj: dotazníkový prieskum, vlastné spracovanie

Každoročne mesto navštevuje veľký počet turistov, ktorí majú možnosť využiť širokú ponuku ubytovacích zariadení. Väčšina opýtaných využila možnosť ubytovania (34%) práve v hoteloch. Vzhľadom na ceny hotelov boli veľmi obľúbeným miestom strávenia dovolenky aj možnosť ubytovania sa u známych, čo využilo až 33% opýtaných. Nakoľko do prieskumu sa zapojili aj domáci, 14% respondentov uviedlo, že bývajú doma. Možnosť prenajať si rodinný dom, resp. byt využilo taktiež 14% opýtaných a iba 5% respondentov využíva možnosť ubytovať sa v turistickej ubytovni.

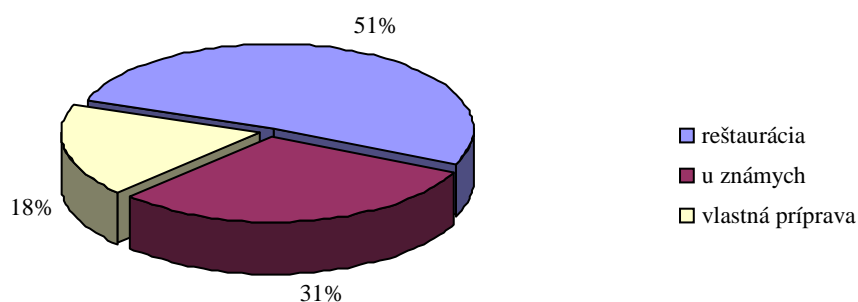
Graf č. 14 - Odpovede na otázku "Kde ste ubytovaný?"



Zdroj: dotazníkový prieskum, vlastné spracovanie

S možnosťou ubytovania veľmi úzko súvisia aj stravovacie služby. Respondenti, ktorí využili možnosť ubytovať sa v hoteloch, si taktiež vybrali aj stravovanie v daných zariadeniach, resp. stravovacie sa v reštauráciách (51%). Až 31% opýtaných využilo možnosť stravovať sa u známych a 18 % respondentov využilo vlastnú prípravu.

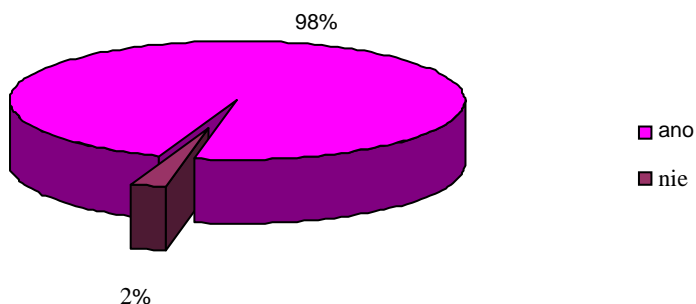
Graf č. 15 - Odpovede na otázku "Kde sa stravujete?"



Zdroj: dotazníkový prieskum, vlastné spracovanie

O obľúbenosti Aquacity svedčí aj fakt, že väčšina respondentov pri návšteve mesta Poprad navštívilo aj Aquacity (98% respondentov). Zo všetkých respondentov bol iba jeden, ktorý Aquacity nenavštívil.

Graf č. 16 – Odpovede na otázku „Navštívili ste aj Aquacity Poprad?“

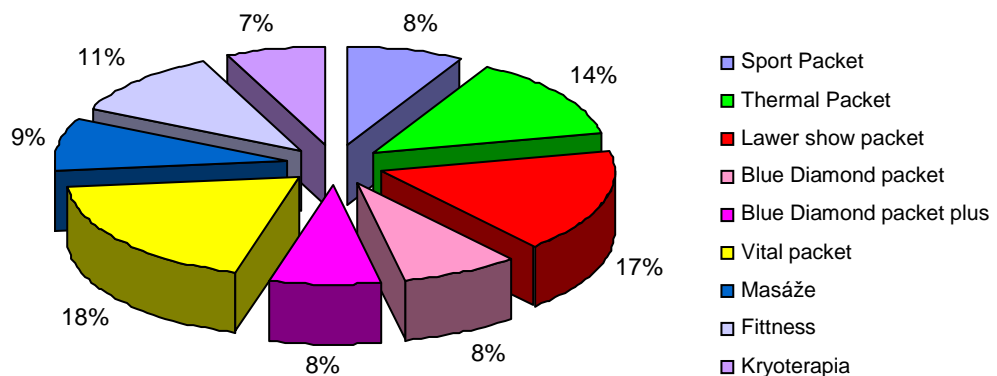


Zdroj: dotazníkový prieskum, vlastné spracovanie

Keďže toto relaxačné centrum ponúka širšie spektrum služieb opýtali sme sa, ktoré z týchto služieb sú medzi návštevníkmi najnavštevovanejšie. V ponuke sú rôzne relaxačné

baličky, taktiež aj športové balíčky, masáže a rovnako aj fitness a kryoterapia. Z grafu je zrejmé, že najväčšej obľube sa teší balíček Vital Packet (18%) a naopak najmenej využívaná už spomínaná kryoterapia (7%). Z celkového počtu opýtaných 11% využilo služby fitness centra. Rovnakú návštevnosť, t.j. 8% zaznamenali atrakcie Blud Diamond packet plus, Sport packet, Blue Diamond packet. 9 % z opýtaných navštívilo využilo aj masáže. Obľube sa teší aj Lawer show packet (17%). Takmer všetci opýtaní pri vypĺňaní dotazníka uviedli, že navštívili využili všetky možnosti, ktoré Aquacity Poprad ponúka.

Graf č. 17 - Odpovede na otázku: "Ktoré služby v Aquacity ste využili?"



Zdroj: dotazníkový prieskum, vlastné spracovanie

Cieľom dotazníka bolo aj prostredníctvom otvorenej otázky zistiť, či pobyt návštevníkov splnil ich očakávania, poprípade čo im chýbalo a čo by chceli zmeniť. Iba 21 respondentov vyjadrili svoj názor týmto spôsobom, pričom boli spokojní, dokonca až veľmi spokojní a nespokojnosť vyjadrili iba s výškou cien priamo v Aquacity ako aj v meste Poprad.

Prostredníctvom dvoch hodnotiacich otázok sme chceli zistiť priemernú známku poskytovaných služieb v danej lokalite, pričom respondenti hodnotili jednotlivé služby známku 1 – 5, kde 1 bola tá najlepšia známka a 5 bola tá najhoršia známka. Cieľom otázok bolo zistiť, ako sú zákazníci spokojní s kvalitou poskytovaných služieb a s cenou úrovňou služieb.

Tabuľka č. 17 – Kvalita poskytovaných služieb

Posudzované aspekty	Priemerná známka
Ubytovanie	1,58
Stravovanie	1,53
Domáce obyvateľstvo	1,50
Informačné služby	1,58
Športovo-rekreačné služby	1,25
Ostatné služby	1,55

Zdroj: dotazníkov prieskum, vlastné spracovanie

Po spriemerovaní priradených známok poskytovaných služieb sme zistili, že celkovo uspokojujú potreby návštevníkov. Väčšina respondentov známku 1, resp. 2 vyjadrovala spokojnosť s ubytovaním a tak ubytovanie dosiahlo priemernú známku 1,58. Stravovacie možnosti taktiež uspokojili potreby návštevníkov, pričom z celkového počtu opýtaných iba 4 respondenti ohodnotili stravovanie známku horšou ako 2 a teda priemerná známka je 1,54. Spokojnosť s prístupom domáceho obyvateľstva sa odrazili aj v hodnotení a na stupnici od 1 do 5 známku získala priemernú známku 1,50. Aj informačné služby splnili svoj účet a opýtaní vyjadrili celkovú spokojnosť a teda konečná priemerná známka je 1,58. Najlepšie ohodnotenie získali športovo - rekreačné služby – 1,25. Iba traja z opýtaných prideliť k športovo-rekreačné služby známku 3. Všetci ostatní hodnotili tieto služby známku 1, resp. 2. Ostatné služby získali priemernú známku 1,55.

Taktiež sme zisťovali spokojnosť s cenovou úrovňou služieb.

Tabuľka č. 18 – Cena úroveň poskytovaných služieb

Posudzované aspekty	Priemerná známka
Ubytovacie zariadenie	1,68
Stravovacie zariadenia	1,64
Ostatné služby	1,52

Zdroj: dotazníkový prieskum, vlastné spracovanie

Pri posudzovaní cenovej úrovne poskytovaných služieb dochádzalo k hodnoteniu cien služieb vyššími známkami prevažne zo strany domáci návštevníkov. Zahraniční návštevníci naopak vyjadrovali známami 1 a 2 svoju spokojnosť s cenovou úrovňou služieb. Ceny ubytovacích zariadení tak dosiahli priemernú známku 1,68, stravovacie zariadenia 1,64 a ostatné služby 1,52.

6. NÁVRH NA POUŽITIE POZNATKOV

Na základe dotazníkového prieskumu možno vysloviť, resp. navrhnúť niekoľko opatrení, ktoré by mohli viesť k zlepšeniu poskytovania služieb v Aquacity Poprad a rozvoja cestovného ruchu v meste Poprad. Spolupráca s mestom Poprad by mohlo viesť k zlepšeniu kvality poskytovaných služieb. Zamerali sme sa na to, ako sú zákazníci spokojní so službami v meste Poprad ako aj Aquacity Poprad. Vo väčšine prípadov sme zaznamenali spokojnosť s celkovými službami. Problém, ktorý bol vytýkaný je cenová dostupnosť služieb. Aquacity poskytuje možnosť ubytovania v 2 vlastných hoteloch. Uvedené hotely sú v prevádzke od roku 2004, teda sú pomerne nové. Cena ubytovania za jednu noc sa pohybuje vo výške nad 3 000,- Sk, o čom svedčí fakt, že ide o 2 najdrahšie hotely v meste. Ďalšie ubytovacie možnosti v meste sú síce široké, ale vysoká cena ubytovania nezodpovedá kvalite a štandardu poskytovaných služieb. V tom prípade navrhujeme zvýšenie komfortu v miestnych ubytovacích zariadeniach, rozšírením spektra ponúkaných služieb. Aquacity Poprad je jedným z najdrahších aquaparkov v okolí a preto aj množstvo turistov, ktorí navštívia mesto vyhľadávajú lacnejšie možnosti relaxu a oddychu, ako sú napr. vodné parky v Beseňovej, Tatralandia a termálne kúpalisko vo Vrbove. Práve preto by stálo za zmienku zváženie zníženie cien jednotlivých vstupov do Aquacity, resp. zavádzanie špeciálnych akcií, regionálnych zliav a ďalších zliav. Vo väčšine prípadov domáci aj zahraniční návštevníci preferujú aj športové využitie voľného času. Aquacity Poprad poskytuje informácie o tom, čo všetko je možné využiť priamo v areáli. Na internetovej stránke aquaparku je síce uvedené, že za bránami Aquacity nájdú zákazníci množstvo zábavy, aktivít a rôznych miest, ktoré sa oplatí vidieť, avšak neuvádzajú nič konkrétne. Uvítali by sme informačnú brožúru, v ktorej by sa konkrétne uvádzali ďalšie možnosti ako napr. vlakové, resp. autobusové spojenia s Vysokými Tatrami, možnosť športového využitia golfového ihriska, ktoré sa nachádza v blízkosti Aquacity. Taktiež navrhujeme zvýšenie propagácie Aquacity Poprad v zahraničí prostredníctvom distribúcie informačných brožúr, ktoré by boli dostupné v cestovných kanceláriách a informačných centrách v okolitých krajinách. Podľa dotazníkového prieskumu sa väčšina respondentov dozvedela o možnosti navštíviť Aquacity priamo z internetu. Jedná sa však o mladšiu vekovú kategóriu, ktorá má s internetom skúsenosti. Informačné brožúry budú slúžiť hlavne pre starších návštevníkov, ktorí takéto skúsenosti s internetom nemajú.

Rovnako dávame do pozornosti aj informačné služby. V meste ako aj v najbližšom okolí sa nachádza iba jedno mestské informačné centrum, ktoré je síce v centre mesta, ale na mieste, ktoré je ťažko dostupné návštevníkom. Odporúčame zviditeľniť Mestské informačné

centrum prostredníctvom navigačných billboardov, resp. výraznejšie označenie tejto kancelárie. Taktiež dané informačné centrum nemá svoju vlastnú internetovú stránku a teda turista nemá šancu dozvedieť sa, čo sa kde v meste nachádza. Informácie je možné nájsť iba na internetovej stránke mesta Poprad, avšak aj táto stránka je veľmi stručná a neprehľadná.

Dotazníkový prieskum nám ukázal, že spokojnosť zákazníkov je na veľmi vysokej úrovni. Ovplyvniť cenovú úroveň poskytovaných služieb je veľmi ťažké. Konkurencia v poskytovaní služieb je vysoká a všetci poskytovatelia v meste majú rovnaký cieľ - dosiahnuť zisk.

7. ZÁVER

Hlavným cieľom práce bol zhodnotiť vplyv cestovného ruchu na rozvoj mesta Poprad, so zameraním na Aquacity Poprad. Pri analýze primárnej a sekundárnej ponuky mesta Poprad sme zistili, že mesto sa vyvíja správnym smerom. Má stále čo ponúknuť v oblasti prírodnej ako aj kultúrno - historickej. Taktiež pri analýze infraštruktúry sme zistili, že mesto Poprad disponuje množstvom ubytovacích a stravovacích zariadení požadovanej kvality, športovými zariadeniami a rovnako aj cestovnými kanceláriami.

Sledovali sme návštevnosť v meste, s tým, že sme zistili, že mesto je stále obľúbenou destináciou pre domácich aj zahraničných turistov. Následne sme sa zamerali na hodnotenie Aquacity Poprad a jeho vplyv na rozvoj mesta Poprad. Detailne sme rozobrali ponuku Aquacity a zistili sme, že služby sú na vysokej úrovni. Analyzovali sme, aký vplyv malo vznik Aquacity na rozvoj mesta prostredníctvom ukazovateľov zamestnanosti a dane z nehnuteľnosti. Zistili sme, že Aquacity nemalo vplyv na zníženie nezamestnanosti v meste Poprad, nakoľko si vyberá zamestnancov so špecifickými požiadavkami a ako malá firma, ktorá v roku 2004 prišla na trh, nespôsobila výrazné zníženie nezamestnanosti. Taktiež sme analyzovali, či peňažné prostriedky, ktoré sú odvádzané z Aquacity do rozpočtu mesta majú vplyv na rozvoj mesta Poprad. Pri tejto analýze sme zistili, že daň z nehnuteľnosti, ktorú odvádza Aquacity sa síce každým rokom zvyšuje, avšak peňažné prostriedky sú využité skôr na úhradu nákladov súvisiacich s preneseným kompetenciami. Teda znova môže konštatovať, že ani z pohľadu daní Aquacity neovplyvnilo rozvoj mesta Poprad, čo sa týka cestovného ruchu.

Východiskom bol aj dotazníkový prieskum, kde sme hodnotili spokojnosť návštevníkov celkovo so službami v meste Poprad ako aj v Aquacity Poprad. Po skompletizovaní dotazníkov vyplynul záver, že návštevníci sú celkovo spokojní s úrovňou poskytovaných služieb a najväčšiu prekážku vidia v cenovej dostupnosť. Na základe tohto vyhodnotenia sme urobili konkrétne návrhy, týkajúce sa hlavne informovanosti.

V konečnom dôsledku sme zhodnotili, že vybudovaním Aquacity Poprad v roku 2004 nedošlo k výrazným zmenám v meste Poprad v oblasti rozvoja cestovného ruchu, avšak nie je vylúčené, že do budúcnosti sa cestovný ruch bude rozvíjať, či už prostredníctvom rozširovania kapacity a služieb zo strany Aquacity, resp. realizáciou projektov, ktoré budú súvisieť nie len priamo s prevádzkou Aquacity, ale aj s jeho okolím.

8. POUŽITÁ LITERATÚRA

1. **ANANJEV, M.A.**, 1977, Meždunarodnyj turizm, Moskva: Ekonomika, 1977
2. **ARCHER, B., COOPER, Ch.**, 1996, The Positive and negative impacts of tourism. In: Global Tourism: The next decade. Oxford: Butterworth-Heinemann, 1996, 406 s, ISBN 0750615680
3. **AZAR, V.I.**, 1972. Ekonomika i organizacija turizma, Moskva: Ekonomika, 1972. 182 s.
4. **BALÁŽOVÁ, E., PAPCUNOVÁ, V., JARÁBKOVÁ, J.**, 2007, Cestovný ruch a samospráva, Nitra: SPU, 2007, 300 s., ISBN 978-80-8069-862-1
5. **BARAN, V., MAZUREK, J.**, 1992, Rekreačná krajina a vplyvy pôsobiace na jej využívanie In: KOPŠO, E. a kol.: Geografia cestovného ruchu. Bratislava: Slovenské pedagogické nakladateľstvo, 1992, 327 s., ISBN 80-08-00346-4
6. **BIEGER, T.**, 1996, Management von Destination und Tourismusorganisationen. Munchen, Wien: Oldenbourg Verlag, 1996, 386 s., ISBN 3-486-23378-5
7. **COLLIN, P.H.**, 1994, Dictionary of Hotels, Tourism and Catering Management. Teddington: Bloomsbury Publishing, 1994, 320 s., ISBN 0948549858
8. **FORET, M., FORETOVÁ, V.**, 2001, Jak rozvíjet místní cestovní ruch, Praha: Grada Publishing, 2001, 178 s., ISBN 80-247-0207-X
9. **GÚČIK, M.**, 1996, Tvorba marketingového informačného systému cestného ruchu, In: Ekonomická revue cestovného ruchu, roč. 26, č. 4 (1996), s. 167-172. ISSN 0139-8660
10. **GÚČIK, M.**, 2000, Základy cestovného ruchu. Banská Bystrica: Ekonomická fakulta UMB, 2000. 152 s.. ISBN 80-8055-355-6.
11. **HORNER, S., SWARBROOKE, J.**, 2003, Cestovní ruch, ubytování a stravování, využití volného času, Praha: Grada Publishing, 2003, 486 s., ISBN 80-247-0202-9
12. **HUNZIKER, W., KRAPF, K.**, 1942, Grundriss der allgemeinen Fremdenverkehrslehre. Zurich: Poligrafischer Verlag, 1942, 21 s.
13. **INSKEEP, E.**, 1991, Tourism Planning: an integrated and sustainable development approach. New York: Van Nostrand Reinhold, 1991, 508 s., ISBN 0442001223
14. **KASPAR, C.**, 1995, Základy cestovného ruchu. Banská Bystrica : EF UMB, 1995. 142 s. ISBN 80-901166-5-5
15. **KMECO, Ľ.**, 2003. Sociálno-ekonomické účinky mestského cestovného ruchu na Slovensku. Banská Bystrica : EF UMB, 2003. 147 s. ISBN 80-8055-765-9
16. **KOPŠO, E.**, 1985. Ekonomika cestovného ruchu. Bratislava : Slovenské pedagogické nakladateľstvo, 1985. 412 s.

17. **KULČÁROVÁ, M., NOVACKÁ, Ľ.**, 1996, Klient v cestovnom ruchu. Bratislava: Eurounion, 1996, 92 s., ISBN 80-85568-60-8,
18. **LAW, CH.**, 1993, Urban tourism: attracting visitors to large cities, New York: Mansell, 1993, 189 s., ISBN 0720122538
19. **LOPUŠNÝ, J.**, 2001, Geografia cestovného ruchu Slovenska, Banská Bystrica: Ekonomická fakulta UMB, 2001, 101 s., ISBN 80-8055-548-6
20. **MARIOT, P.**, 1983, Geografia cestovného ruchu, Bratislava: VEDA, 1983, 248 s.
21. **NOVACKÁ, Ľ.**, 1997, Cestovný ruch a jeho kategórie. In: SNIŠČÁK, V. a kol.: Služby a cestovný ruch. Bratislava: Ekonóm, 1997, 309 s., ISBN 80-225-0873-X
22. **NOVACKÁ, Ľ.**, 2001, Cestovný ruch a jeho kategórie. In: MICHALOVÁ, V. a kol.: Služby a cestovný ruch, Bratislava: SPRINT, 2001, 523 s., ISBN 80-88848-78-4
23. **ORIEŠKA, J.**, 1998, Služby cestovného ruchu, Banská Bystrica: EF UMB, 1998, 262 s. ISBN 80-8055-110-3
24. **PATÚŠ, P.**, 2005, Problémy manažmentu strediska cestovného ruchu, Banská Bystrica : UMB, 2005, 180 s., ISBN 80-8055-946-5
25. **PETRU, Z., HOLUBOVÁ, J.**, 1992, Ekonomika cestovného ruchu, Praha: Idea Servis, 1992, 99 s., ISBN 80-900880-7-4
26. **PÜRSCHEL, M.B. a kol.**, 1991, Städtetourismus – eine Planung und Orientierungshilfe für Kleine – und Mittelstädte. München: ADAC, 1991
27. **SLÁMOVÁ, D.**, 1995, Rozvoj cestovního ruchu v území. In: TRNKOVÁ, O. a kol.: Území a cestovní ruch, Praha: Vysoká škola ekonomická, 1995, 95 s., ISBN 80-7079-123-3
28. **SOCHER, K.**, 1992, The Influence of Tourism on the Quality of Life in the Evaluation of the Inhabitants in the Alps. In: Revue de Tourism – The Tourist Review – Zeitschrift fur Fremdenverkehr, č.2 (1992), s. 17-21, ISSN 0251-3102
29. **STILLGER, H.**, 1980, Der Fremdenverkehrwert einer Stadt. Frankfurt am Main: DFV, 1980.
30. **ZIBRINOVÁ, A. a kol.**, 1970. Návrh koncepcie výstavby miest zotavenia v sústave osídlenia. Bratislava: CUA, 1970.
31. Ekonomická revue cestovného ruchu 2/2007, Banská Bystrica: Ekonomická fakulta UMB BB, ISSN 0139-8660

<http://image.lyricstreetrecords.logo.png.en.dark-legend.org/>

www.aquacity.sk

www.poprad.sk

www.world-tourism.org

www.statistic.sk

www.rokovania.sk

PRÍLOHY

Prešovský kraj



Cenník pre hotel AquaCity a apartmány

Sezóna č. 1

10. január až 6. apríl 2008

	SKK	GBP	EUR
Jednolôžková izba	4,190	90	135
Dvojlôžková izba	4,790	105	155
Apartmán	8,290	180	265
Luxusný apartmán	10,290	225	330
Mezanín / rodinná izba	6,690	145	215
Prístelka	1,540	30	50
Obed	400	9	13

Sezóna č. 2

7. apríl až 15. jún 2008

	SKK	GBP	EUR
Jednolôžková izba	3,190	70	100
Dvojlôžková izba	4,090	90	130
Apartmán	6,290	135	200
Luxusný apartmán	8,290	180	265
Mezanín / rodinná izba	5,690	125	185
Prístelka	1,540	30	50
Obed	400	9	13

Sezóna č. 3

16. jún až 25. august 2008

	SKK	GBP	EUR
Jednolôžková izba	4,190	110	140
Dvojlôžková izba	4,790	120	160
Apartmán	8,290	215	280
Luxusný apartmán	10,290	270	340
Mezanín / rodinná izba	6,690	170	220
Prístelka	1,540	40	50
Obed	400	10	15

Sezóna č.4

26. august až 21. december 2008

	SKK	GBP	EUR
Jednolôžková izba	3,190	80	110
Dvojlôžková izba	4,090	110	140
Apartmán	6,290	160	210
Luxusný apartmán	8,290	215	280
Mezanín / rodinná izba	5,690	150	190
Prístelka	1,540	40	50
Obed	400	10	15

Aquacity Poprad:

Hotel AquaCity Mountain View****



Hotel AquaCity Seasons***



Bazén Blue Diamond



Aquacity Poprad



Cenník AquaCity		dieta		dospelý
		študent	senior	
		osoba ZŤP		
SPORT PACKET (predaj od 08.00 do 22.00 hod.) SPORT (Krytý 50m plavecký bazén, detský bazén, parné sauny)	1 hod.	35 Sk	50 Sk	
	2 hod.	50 Sk	80 Sk	
THERMAL PACKET (predaj do 17.00 hod) (Vonkajšie termálne bazény, tobogany, vodné atrakcie) + SPORT PACKET NOVINKA - kryté relaxačné bazény Blue Sapphire	2 hod.	250 Sk	300 Sk	300 Sk
	3 hod.	300 Sk	350 Sk	350 Sk
	celodenný	400 Sk	500 Sk	500 Sk
THERMAL PACKET PLUS (predaj po 17.00 hod.) THERMAL PACKET strong>+ 3D laser show	večerný	250Sk		350 Sk
LASER SHOW PACKET 3D laser show v relaxačných bazénoch Blue Sapphire	30 min.	150 Sk		150 Sk
BLUE DIAMOND PACKET (predaj do 17.00 hod.) Exkluzívne vnútorné termálne bazény s masážnymi tryskami a nápojovými barmi + SPORT, THERMAL PACKET	2 hod.	350 Sk	450 Sk	450 Sk
	3 hod.	450 Sk	550 Sk	550 Sk
	celodenný	550 Sk	700 Sk	700 Sk
BLUE DIAMOND PACKET PLUS (predaj po 17.00 hod.) BLUE DIAMOND PACKET + 3D laser show	večerný	400 Sk		500 Sk
VITAL PACKET (predaj od 10.00 do 22.00 hod) Sauny, kvetinová, bylinková a soľná inhalácia, solárium, vírivka, snežný raj, vodná cesta, tepidárium + SPORT, THERMAL, BLUE DIAMOND PACKET	2 hod.	600 Sk	700 Sk	700 Sk
	4 hod.	750 Sk	900 Sk	900 Sk
	celodenný	1000 Sk	1200 Sk	1200 Sk

MASÁŽE	Celková Čiastočná	45 min.	450 Sk	450 Sk
		20 min.	250 Sk	250 Sk
FITNES OSOBNÝ FITNES TRÉNER 1+1 hod. 1 osoba: 400 Sk, 2 osoba: 600 Sk, 3 osoba: 800 Sk, konzultácia: 100 Sk	FITNES + SPORT PACKET SPINNING ®	2 hod.	70 Sk	100Sk
		45 min.	100 Sk	100 Sk
KRYOTERAPIA	CELKOVÁ LOKÁLNA	1 vstup	440 Sk	550 Sk
		1 vstup	80 Sk	100 Sk

DOTAZNÍK

Za účelom zistenia spokojnosti zákazníkov so službami v meste Poprad a v Aquacity Poprad si Vás dovoľujem požiadať o vyplnenie nasledovného dotazníka, ktorého výsledky využijem vo svojej diplomovej práci na tému: *Vplyv cestovného ruchu na rozvoj mesta Poprad so zameraním na Aquacity Poprad.*

Vypĺňanie dotazníka je anonymné. Odpovede prosím zakrúžkujte.

Ďakujem za Vás čas strávený pri vyplňaní dotazníka.

Lenka Lechmanová

1. Cestujete:

- a) sám
- b) s organizovanou skupinou (zájazd)
- c) s rodinou
- d) s priateľmi
- e) inak

2. Prečo ste sa rozhodli pre túto lokalitu?

- a) športové aktivity
- b) turistika
- c) kultúrno-historické poznávanie
- d) návšteva príbuzných
- e) nové zážitky

3. Ako ste sa dozvedeli o možnosti navštíviť toto mesto?

- a) internet
- b) od priateľov a známych
- c) noviny
- d) poznám mesto už dlhšie

4. Akým dopravným prostriedkom ste pricestovali?

- a) autobus
- b) auto
- c) vlak
- d) lietadlo

5. Ako často navštevujete toto stredisko?

- a) som tu prvý krát
- b) som tu opakovane krát

6. Ak ste opakovane, navštevujete toto miesto:

- a) v lete
- b) v zime
- c) bez ohľadu na ročné obdobie

7. Kde ste ubytovaný?

- a) v hoteli
- b) v turistickej ubytovni
- c) v podnájme
- d) u známych
- e) doma

8. Ako ste sa stravovali?

- a) reštaurácia
- b) u známych
- c) vlastná príprava

9. Ako ste boli spokojný s kvalitou služieb (ohodnoťte prosím stupnicou od 1 do 5, pričom 1 je ta najlepšia známka a 5 tá najhoršia)

- a) ubytovanie
- b) stravovanie
- c) domáce obyvateľstvo
- d) informačné služby
- e) športovo-rekreačné služby
- f) ostatné služby

10. Navštívili ste aj Aquacity Poprad?

- a) ano
- b) nie

11. Využili ste niektoré zo služieb poskytovaných Aquacity Poprad? Ak áno, ktoré?

- a) ano
- 1./ Sport packet
- 2./ Thermal packet
- 3./ Laser show packet
- 4./ Blue Diamond packet
- 5./ Blue Diamond packet plus
- 6./ Vital packet
- 7./ Masáže
- 8./ Fitness
- 9./ Kryoterapia

- b) nie

12. Ako ste boli spokojný s cenovou úrovňou služieb (ohodnoťte prosím stupnicou od 1 do 5, pričom 1 je ta najlepšia známka a 5 tá najhoršia)

- a) ubytovacie zariadenie
- b) stravovacie zariadenia
- c) ostatné služby

13. Naplnil pobyt v meste Poprad Vaše očakávania? Čo Vám chýbalo? Načo by ste poukázali, čo by sa dalo zmeniť? S čím ste boli spokojný?

.....

.....

.....

.....

14. Plánujete sa v najbližšom období vrátiť späť do Popradu?

- a) určite áno
- b) asi áno
- b) nie (prečo?)

Údaje o respondentovi:

Pohlavie:

- a) muž
- b) žena

Vek:

- a) do 20 rokov
- b) 21 – 30 rokov
- c) 31 – 40 rokov
- d) 41 – 50 rokov
- e) viac ako 51 rokov

Vzdelanie:

- a) základné
- b) učňovské
- c) stredoškolské
- d) vysokoškolské

Zamestnanie:

- a) robotník
- b) zamestnanec štátnej správy
- c) zamestnanec verejnej správy
- d) zamestnanec v súkromnej firme
- e) súkromný podnikateľ
- f) nezamestnaný

Z akej krajiny pochádzate?

- a) Slovenská republika
- b) Česká republika
- c) Poľsko
- d) Maďarsko
- e) Rusko
- f) iná