

**SLOVENSKÁ POĽNOHOSPODÁRSKA UNIVERZITA
V NITRE**

Rektor: prof. Ing. Mikuláš Látečka, PhD.

FAKULTA EURÓPSKYCH ŠTÚDIÍ A REGIONÁLNEHO ROZVOJA

Dekan: prof. Ing. Dušan Húska, PhD.

**Spoločná poľnohospodárska politika a jej vplyv na podnikateľské
subjekty v Nitrianskom kraji**
Bakalárska práca

Katedra európskych štúdií a regionálneho rozvoja

Vedúci katedry: doc. Dr. Ing. Pavol Fekete, PhD.

Vedúci práce: Ing. Ľubica Rumanovská, PhD.

Lucia Svetlanská

Nitra 2008

Abstract

Common Agricultural Policy provides the bases for Europe's food and agricultural programs in all its member states.

The main part of my work deals with system of direct payments and their effect on Slovak agricultural subjects. Many projects, including projects of the agrarian company Poľnohospodár Nové Zámky are being realized in the period since our integration into EU. The aim of my work is to mention all effects of the financial support from EU and its impact on the economics of companies concerned.

The agrarian company Poľnohospodár, Nové Zámky is influenced by CAP of EU through its finance subsidies, which create the area for development in plant and animal production and form the economical stability of the company.

Key words: CAP- Common Agricultural Policy, EU- European Union, SFP- Single Farm Payment, direct payments, farmers, subsidies

ČESTNÉ VYHLÁSENIE

Čestne vyhlasujem že som bakalársku prácu vypracovala samostatne a že som uviedla všetku použitú literatúru súvisiacu so zameraním bakalárskej práce.

Nitra

.....
podpis autora BP

Touto cestou vyslovujem poďakovanie pani **Ing. Ľubici Rumanovskej, PhD.**
za pomoc, odborné vedenie, cenné rady a pripomienky pri vypracovaní mojej diplomovej
práce.

Nitra

.....
podpis autora BP

Zoznam použitých skratiek

a.s. akciová spoločnosť

CAP Common Agricultural Policy

ČŠ EÚ členské štáty EÚ

EAFRV Európsky fond pre rozvoj vidieka

EAGGF Európsky poľnohospodársky zabezpečovací a garančný fond

EFF Európsky fond pre rybolov

EGF Európsky garančný fond

EK Európska komisia

ERDF Európsky fond regionálneho rozvoja

ESF Európsky sociálny fond

EÚ Európska únia

FEOGA Európsky agrárny orientačný a garančný fond

FIFG Finančný nástroj smerníc o rybolove

GATT Všeobecná dohoda o clách a obchode

ha hektár

HD hovädzí dobytok

HV hospodársky výsledok

IPA Intervenčná platobná agentúra

ISPA Instrument for Structural Policies for Pre-accession (Predvstupový nástroj štrukturálnej politiky)

KÚ konečný úbytok

m meter

max maximálny

MF SR Ministerstvo financií SR

MP SR Ministerstvo pôdohospodárstva SR

NTM necolné opatrenia

OECD Organizácia pre hospodársku spoluprácu a rozvoj

PHARE Poland and Hungary: Assistance for Restructuring their Economies (Pomoc na rekonštrukciu ekonomík)

Prísl. príslušenstvo

RV rastlinná výroba

SAPARD Special Accession Programme for Agriculture and Rural Development (Špeciálny program pomoci poľnohospodárstvu a rozvoju vidieka

SAPS jednotná platba na plochu poľnohospodárskej pôdy

SCP 1-20 zatriedenie agropodnikateľa do skupiny ceny pôdy

SFP Single Farm Payment (jednotná platba na farmu)

Sk Slovenská koruna

SOP Sektorový operačný program

SPP Spoločná poľnohospodárska politika

SR Slovenská Republika

s.r.o. spoločnosť s ručeným obmedzením

SZL-úroky skladiskové záložné listy- úroky

ŠPFPR Štátny podporný fond pôdohospodárstva a potravinárstva

ŠPOZPPF Štátny fond ochrany a zveľaďovania poľnohospodárskeho pôdneho fondu

ŠR štátny rozpočet

t tona

tis. tisíc

TTP trvalé trávne porasty

tzn. to znamená

VDJ veľké dobyčie jednotky

WTO World Trade Organisation (Svetová obchodná organizácia)

ŽV živočíšna výroba

Obsah

ÚVOD	8
1 PREHLAD O SÚČASNOM STAVE PROBLEMATIKY	9
1.1 Vymedzenie pojmu SPP a charakter poľnohospodárstva v SR	9
1.2 Základné dôvody vzniku a ciele SPP	11
1.2.1 Dôvody vzniku SPP	11
1.2.2 Ciele SPP	11
1.3 Reformy SPP	12
1.4 Nástroje a financovanie Spoločnej poľnohospodárskej politiky	14
1.4.1 Financovanie SPP	15
1.4.2 Priame platby	16
1.4.3 Využitie priamych platieb v podmienkach SR	17
1.5 Rozvoj vidieka ako súčasť SPP	18
1.5.1 Program rozvoja vidieka SR 2007-2013	19
1.6 Budúcnosť SPP	21
2 CIEĽ PRÁCE	22
3 METODIKA PRÁCE	23
4 VÝSLEDKY PRÁCE	24
4.1 Pozícia slovenského poľnohospodárstva v rámci EÚ	24
4.2 Slovensko a systém SFP	27
4.3 Charakteristika poľnohospodárstva v Nitrianskom kraji	29
4.4 Charakteristika akciovej spoločnosti Poľnohospodár Nové Zámky	33
4.5 Analýza výsledkov hospodárenia poľnohospodárskeho podniku	33
5 ZÁVER	47
6 POUŽITÁ LITERATÚRA	49
7 ZOZNAM PRÍLOH	51

Úvod

Európska únia predstavuje pre každý svoj členský štát stabilné ekonomické zázemie a podporu vo všetkých sférach pôsobnosti. Napriek rozdielom vo vyspelosti a napredovaní ČŠ, EÚ ponúka príležitosť na zlepšenie a rozvoj pre svoje štáty vo všetkých oblastiach. Nie všetci Európania vstupujú do EÚ s rovnakými možnosťami rozvoja.

Sektor poľnohospodárstva je v závislosti od krajín na rôznej úrovni vývoja a pokroku a je považované za jedno z najcitlivejších odvetví v rámci celej EÚ.

Spoločná poľnohospodárska politika bola ustanovená Rímskou zmluvou v roku 1957 a predstavuje jednu z najdôležitejších a najharmonizovanejších politík EÚ. Objem výdavkov plynúcich do tejto oblasti tvorí 45 % výdavkov z celkového rozpočtu Európskej únie.

Poľnohospodárstvo na Slovensku prešlo mnohými zmenami, ktoré ovplyvnili najmä podnikateľské prostredie. Naša krajina je charakteristická jej prevažne vidieckym charakterom, preto tento sektor zohráva obzvlášť dôležitú úlohu. Racionálna vidiecka politika nadobúda strategický význam, pretože ekonomicky dynamické a enviromentálne zdravé vidiecke oblasti sú nenahraditeľnou zložkou vyváženého poľnohospodárstva a krajiny. Vstup a začlenenie Slovenska do EÚ je determinované požiadavkami konkurencieschopnejšieho a pružnejšieho poľnohospodárstva, a to tak z hľadiska aspektu zdravia a kvality potravín, ako aj z hľadiska užívateľov poľnohospodárskych komodít.

Členstvo Slovenskej republiky v EÚ a zavedenie SPP EÚ výrazne zmenilo podmienky fungovania poľnohospodárstva. Zvyšovanie konkurencieschopnosti na vnútornom trhu s poľnohospodárskymi a potravinárskymi výrobkami si vyžaduje urýchlený štrukturálny rozvoj poľnohospodárskych subjektov a zlepšenie podmienok výroby a kvality produktov. K silným stránkam slovenského poľnohospodárstva patrí vhodná veľkostná štruktúra poľnohospodárskych podnikov z hľadiska modernizácie a potencionálnej konkurencieschopnosti. Ďalším pozitívnym aspektom je tradícia obhospodarovania poľnohospodárskej pôdy a využívanie pracovných síl na vidieku. Problém slovenského poľnohospodárstva je stagnujúci produkčný systém poľnohospodárskych subjektov charakterizovaný zastaranými, opotrebovanými zariadeniami a vybavením a s energeticky náročnými strojmi. Preto je primárnym cieľom Slovenska v oblasti poľnohospodárstva vyhovieť požiadavkám EÚ, a tým vybudovať silný a životaschopný poľnohospodársky sektor pomocou výkonnej trho- orientovanej výroby, s maximálnou finalizáciou produktov poľnohospodárskej výroby, ktorý bude spĺňať požiadavky spotrebiteľov.

1. Prehľad o súčasnom stave problematiky

1.1 Vymedzenie pojmu SPP a charakter poľnohospodárstva v SR

Spoločná poľnohospodárska politika spočíva na komplexnom systéme zásad a nástrojov vykonávaných relevantnými subjektmi v prospech stanovených objektov tejto politiky na základe pravidiel vzťahujúcich sa na výrobu, spracovanie a trhovú odbyt stanovených produktov v oblasti vnútorného trhu a tretích krajín.

Ide o politiku, ktorá je zameraná na poľnohospodárstvo a lesníctvo ako hlavné sektory pôdneho hospodárstva s rozhodujúcou úlohou v určovaní životaschopnosti vidieckej ekonomiky a tvorby rázu krajiny.

Poľnohospodárstvo je špecifickým odvetvím z hľadiska vytvárania pracovných príležitostí a výroby potravín. Na druhej strane ovplyvňuje životné prostredie, a tiež je závislé na jeho podmienkach- teplote, slnečnom svite, úrodnosti a kvalite pôdy a podobne.

SR môžeme charakterizovať ako krajinu zameranú na poľnohospodársku oblasť s prevažne vidieckym charakterom. Po vstupe do EÚ zaznamenala naša krajina výrazné zmeny. Začali sme uplatňovať princípy SPP, jej charakter jednotného trhu, ako aj voľný pohyb tovarov a finančnú solidaritu, v ktorej má dôležité miesto podporná politika.

Podľa Rumanovskej (2006). SPP patrí k najrozvinutejším politikám EÚ a bola zavedená v roku 1962. V súčasnosti SPP predstavuje komplexný program podpory poľnohospodárstva a patrí k prvým politikám integrovaným na európskej úrovni, preto sa považuje za najpevnejší pilier európskej integrácie.

Lipková - Porubský (2003) uvádzajú, že SPP predstavuje v súčasnosti najvýznamnejšiu politiku členských štátov EÚ. Prvý návrh Európskej komisie na zriadenie tejto politiky bol predložený 30. júna 1960. Vtedajšie ČŠ chceli vytvorením jednotného trhu zabezpečiť stabilitu v sektore ekonomiky. Európske spoločenstvo malo nedostatok prakticky všetkých poľnohospodárskych výrobkov, pričom krajiny prechádzali fázou silného hospodárskeho rastu a zvyšovania kúpnej sily obyvateľstva. V priebehu štyridsiatich rokov od vzniku SPP sa situácia v európskom poľnohospodárstve zmenila. Uplatňovanie SPP v rámci EÚ prináša so sebou tak pozitívne, ako aj negatívne aspekty.

Obhajcovia tejto politiky zdôrazňujú skutočnosť, že po jej zavedení sa ceny poľnohospodárskych výrobkov stabilizovali a celkove sa zvyšovali pomalšie než ceny ostatných výrobkov.

Pozitívne aspekty SPP:

- EÚ dosiahla sebestačnosť v produkcii potravinárskych výrobkov
- Rast objemu produkcie poľnohospodárskych výrobkov
- Rast produktivity práce a zamestnanosti v poľnohospodárstve

Negatívne aspekty SPP:

- Vzhľadom na obmedzenie konkurencie na trhu s poľnohospodárskymi výrobkami, SPP viedla k nadproduktívnemu využívaniu zdrojov
- Chronická nadprodukcia v ČŠ EÚ
- Vysoké náklady na SPP, výrazne zaťažujú rozpočet EÚ

Delegácia Európskej Komisie (2003) charakterizuje SPP EÚ ako jednu z najdôležitejších, ale aj najväčšmi diskutovaných politík. A to nielen preto, že je najnákladovejšia - únia na ňu každoročne vynakladá asi 45 percent celého rozpočtu. Tvrdia, že SPP je o hodnotách. Tými základnými, ku ktorým sa prihlásilo Slovensko a ostatné členské krajiny, sú potravinová bezpečnosť, ochrana životného prostredia a trvalo udržateľné poľnohospodárstvo, slúžiace záujmom nielen poľnohospodárov, ale aj spotrebiteľov - daňových poplatníkov.

Systém Spoločnej agrárnej politiky podľa Feketeho (2006) predstavuje najrozsiahljšiu a najvyspelejšiu politiku medzi spoločnými politikami Spoločenstva. Charakterizovať ho ako systém znamená, že sa identifikujú jeho elementy a ich funkcie, určí sa jeho štruktúra a interdependencie medzi jednotlivými prvkami v rámci fungovania mechanizmu riadenia.

Ako uvádza Gozora (2007) akceptovanie SPP znamená pristúpiť na uplatňovanie rozvojových programov a systémových opatrení pri uplatňovaní multifunkčného poľnohospodárstva, výrobu zdravotne a ekologicky nezávadných potravín, uplatňovaní krajnotvorných prvkov a rozvoj vidieckej krajiny.

SPP sa v 90-tych rokoch zakladala na určitých kľúčových cieľoch, najmä na snahe zabezpečiť sebestačnosť v zásobovaní základnými potravinami, ako tvrdí Generálne riaditeľstvo Európskej komisie (2005). Ďalej uvádzajú, že táto politika sa zmenila a v dnešnej dobe je nielenže značne zjednodušená zlúčením množstva rôznych programov priamych platieb do jednej poľnohospodárskej platby, ale taktiež sa stáva efektívnejším mechanizmom.

1.2 Základné dôvody vzniku a ciele SPP

Spoločná poľnohospodárska politika predstavuje veľmi zložitý komplexný program podpory poľnohospodárstva. K ustanoveniu SPP viedla Rímska zmluva z roku 1957. Boli v nej zakotvené základné ciele SPP, ktoré vniesli rovnováhu do záujmov vo vzťahu výrobcov a spotrebiteľov. Ako definuje Lipková (2004). Hoci bola SPP vytvorená pred 40 rokmi, aj v súčasnej podobe predstavuje najvýznamnejšiu spoločnú politiku EÚ. Prvý návrh EK na zriadenie takejto politiky bol predložený 30. júna 1960. Vtedajších 6 členských krajín chcelo vytvorením jednotného poľnohospodárskeho trhu zabezpečiť stabilitu v sektore ekonomiky. Spoločenstvo malo nedostatok prakticky všetkých poľnohospodárskych výrobkov, pričom krajiny prechádzali fázou silného hospodárskeho rastu a zvyšovania kúpnej sily obyvateľstva. Východiskom pre poľnohospodárov bolo zvyšovanie predajných cien, získavanie prémie, dávok a náhrad.

1.2.1 Dôvody vzniku SPP

Podľa Rumanovskej (2003) SPP vznikla z nasledovných dôvodov:

1. zabezpečenie výživy obyvateľstva
2. dosiahnutie primeranej úrovne potravín pre obyvateľstvo
3. zvýšenie produktivity poľnohospodárstva
4. stabilizácia agrárnych trhov
5. zabezpečenie primeranej životnej úrovne pre poľnohospodárske obyvateľstvo
6. ochrana svojich agrárnych záujmov voči krajinám s veľkým agrárnym exportom

1.2.2 Ciele SPP

Rímska zmluva, hlava II, čl.39 (1957) vymedzuje nasledovné ciele:

1. Zvýšenie produktivity práce v poľnohospodárstve
2. Dosiahnutie adekvátnych príjmov a životnej úrovne pre vidiecke obyvateľstvo
3. Stabilizácia trhov agrárnych produktov a potravín
4. Zabezpečenie adekvátneho zásobovania obyvateľstva s potravinami
5. Zabezpečenie prijateľných cien pre spotrebiteľov

1.3 Reformy SPP

Spoločná poľnohospodárska politika prešla od svojho vzniku v roku 1962 viacerými úpravami a zmenami.

Kadlečíková - Kapsdorfer (2004) charakterizujú roky 1970-1984 ako obdobie, v ktorom boli veľmi vysoké výdavky na SPP- až takmer 86 % z celkového európskeho rozpočtu. Reforma v tomto období si kládla za cieľ znížiť nadprodukciu v poľnohospodárstve, a to znížením podpory poľnohospodárskych cien o 0,5 % a zavedením systému kvót a garantovaných prahových cien. Týmito opatreniami sa podarilo znížiť výdavky na SPP na úroveň 70 %.

Podľa Stehla - Budaya (2005) významnú úlohu v histórii SPP zohrala Mc Sharryho reforma z roku 1992, ktorá zahŕňala špecifické nástroje na podporu menej intenzívnej produkcie, s cieľom zníženia prebytkov na trhu, čím chcela prispieť k zníženiu tlaku na životné prostredie. Bola spojená s agro- environmentálnymi programami a zalesňovaním, s cieľom lepšej ochrany životného prostredia. Odvtedy každé opatrenie SPP musí mať väzbu na všeobecné environmentálne taktické opatrenia, zabráňujúce znečisťovaniu, minimalizujúce environmentálne škodlivé aktivity, spojené s poľnohospodárskou činnosťou a zachovávajúce prírodné dedičstvo.

Ako uvádza Kadlečíková – Kapsdorfer (2004) ďalšie ciele McSharryho reformy sú:

- Zredukovať podporu produkcie zameranej na kvantitu a platiť kompenzácie za vyňaté plochy, s cieľom odstrániť stimuly na prebytkovosť produkcie
- Znížiť rozpočtové výdavky
- Uľahčiť uzatvorenie Uruguajského kola GATT
- Hlavným princípom bolo zaistenie príjmu poľnohospodárov bez toho, aby boli podporovaní za rast produkcie

ÚVTIP (2005) hovorí, že v polovici 90-tych rokov mala EÚ niekoľko nástrojov na to, aby plnila ciele ako sú reštrukturalizácia poľnohospodárstva, teritoriálny rozvoj a environmentálna integrácia. Tieto boli dohodou o reforme Agenda 2000 prepojené do uceleného systému. Ten predstavuje ponuku 22 opatrení. Členské štáty si z tejto ponuky vyberajú opatrenia, ktoré najlepšie vyhovujú potrebám ich vidieckych oblastí. Tieto sú potom zahrnuté do ich národných a regionálnych programov.

Agenda 2000 stanovila politiku rozvoja vidieka ako 2.pilier SPP, s cieľom spojiť ju s ďalšou reformou trhovej politiky (1.pilier). SPP sa stále viac zameriava na dosahovanie vyváženej medzi obidvoma piliermi.

Lipková - Porubský (2003) uvádzajú, že na základe Agendy 2000 sa ČS EÚ dohodli o príprave zhodnotenia výsledkov implementácie a úverov obsiahnutých v agende. Európska komisia schválila tento návrh 10.júla 2002 a predstavoval radikálnu zmenu SPP. Zhodnotenie SPP možno rozdeliť do piatich bodov:

- Stabilizácia trhov s poľnohospodárskymi komoditami,
- Vytvorenie udržateľného systému priamych platieb,
- Zlepšovanie rešpektovania štandardov,
- Lepšia rovnováha v podpore poľnohospodárstva,
- Rozvoj vidieckych oblastí.

Reforma SPP z roku 2003 nazývaná aj Luxemburgská reforma zmenila spôsob rozdeľovania subvencií EÚ farmárom, ako tvrdí Schwarz (2007) . Ďalej uvádza, reforma je nová v tom, že sa prelína cez odvetvia poľnohospodárstva a je vyplácaná nezávisle od toho, na aký typ poľnohospodárskej produkcie sa farmár rozhodne zamerať. Dokonca ponúka možnosť pravidelných ročných podporných prostriedkov pre farmárov, ktorí sa rozhodli, že nebudú realizovať žiadnu produkciu.

Kľúčovými prvkami tejto novej reformy SPP sú:

- Zavedenie systému jednotnej platby na farmu- platba farmárom v EÚ nezávislá od produkcie, pričom táto platba bude viazaná na legislatívu upravujúcu otázky životného prostredia, potravinovej bezpečnosti, zdravia rastlín a zvierat a welfare zvierat, ako aj s požiadavkou na zachovanie poľnohospodárskej pôdy v dobrom stave, a to z hľadiska poľnohospodárskeho aj environmentálneho (cross-compliance – krížová zhoda),
- Posilnenie politiky rozvoja vidieka prostredníctvom väčšieho množstva finančných prostriedkov z EÚ, nových opatrení na podporu životného prostredia, pomoci farmárom pri splnení produkčných noriem EÚ vstupujúcich do platnosti v roku 2005,
- Prostredníctvom zníženia priamych platieb (modulácia) pre väčšie farmy sa bude financovať nová politika rozvoja vidieka
- Mechanizmus pre finančnú disciplínu , ktorý zabezpečí , že poľnohospodársky rozpočet stanovený do roku 2013 nebude prekročený,
- Revízia trhovej politiky SPP,
- Asymetrické zníženie cien v odvetví produkcie mlieka,

- Redukcia mesačných príplatkov v odvetví produkcie obilnín na polovicu pri udržaní súčasnej intervenčnej ceny,
- Reformy v odvetví produkcie ryže, tvrdej pšenice, orechov, zemiakového škrobu a sušených krmovín

1.4 Nástroje a financovanie Spoločnej poľnohospodárskej politiky

Ako definuje Rímska zmluva, hlava I, čl.34(1957) nástrojmi SAP sú organizácia jedného spoločného trhového poriadku (ATP), v rámci ktorého sa uplatňujú inštrumenty, menované v odstavci 3, menovite sú to: cenové reglementácie, pomoc pri výrobe a distribúcii rôznych produktov, intervenčné nákupy a predaj týchto produktov a spoločné opatrenia pre stabilizáciu importu a exportu poľnohospodárskych výrobkov. Ďalej sú to predpisy a normy týkajúce sa sanitárnych a phytosanitárnych a agronomických záležitostí v rámci tzv. dobrého hospodárenia („good farming practices“), ako napr. environmentálne predpisy „cross compliance“, welfare zvierat, ako aj modulácie pri priamych platbách, atď.

Najdôležitejšími konkrétnymi nástrojmi sú podľa Feketeho (2006):

- Importné ceny
- Clá
- Importné a exportné dane (levy)
- Importné licencie
- Dodatočné importné dane (countervailing charge)
- Ne-colné opatrenia (NTM)
- Trhové intervencie
- Privátne uskladnenie

Podľa Rumanovskej (2003) najvýraznejší vplyv na poľnohospodársky sektor EÚ majú:

- Vnútrotrh
- Štrukturálne fondy a rozvoj vidieka
- Spoločná poľnohospodárska politika
- Inštitucionálne, administratívne a štatistické opatrenia a požiadavky

Najvýznamnejšími ekonomickými a finančnými nástrojmi SPP sú: priame dotácie výrobcom alebo spracovateľom, exportné dotácie, cieľové a intervenčné ceny, ochrana na spoločných hraniciach, rôzne účelovo určené prostriedky a štrukturálne fondy.

Priame dotácie výrobcom a spracovateľom boli pôvodne obmedzené na niekoľko plodín, ako sú napr. olejniný, olivový olej, tvrdá pšenica pre ktoré bola hranica nízka. Od roku 1992 dochádza k vyplácaniu tzv. kompenzačných platieb, ktoré zohrávajú významnú úlohu pri obilninách, ale aj pri jatočnom dobytku a ovciach, a to uplatňovanými systémami priamych platieb a rôznych prémieí.

Cieľové a intervenčné ceny významne prispievajú na podporu trhov v rámci SPP. Cieľové ceny sa stanovili pre jednotlivé produkty, ktoré slúžia najmä ako základňa pri cenových kalkuláciách, resp. pri stanovovaní rôznych podpôr a poplatkov. Udržujú vnútorné ceny nad svetovými cenami. Intervenčné ceny sú ceny, za ktoré vykupujú intervenčné agentúry produkciu. Ide o tzv. prahové ceny na domácom trhu. Intervenčné agentúry sú prísne národné a konajú v súlade s legislatívou EÚ.

Ochrana na spoločných hraniciach je taktiež významným nástrojom podpory trhov. Do roku 1995 existovali pre väčšinu komodít prahové ceny. V nadväznosti na Uruguajské kolo medzinárodných rokovaní o obchode, EÚ k 1.7.1995 odstránila prahové ceny a premenila variabilné clá na tarify, ktoré sú progresívne znižované.

Štrukturálne fondy sú najdôležitejšími nástrojmi v oblasti odstránenia prekážok hospodárskeho vývoja, ktoré majú štrukturálny charakter (napr. nedostatočná úroveň vedomostí a zručností obyvateľov. Patrí sem Európsky fond regionálneho rozvoja(ERDF), Európsky sociálny fond (ESF), Európsky poľnohospodársky zabezpečovací a garančný fond (EAGGF), Finančný nástroj smerníc o rybolove (FIFG).

1.4.1 Financovanie SPP

Fekete (2006) hovorí, že finančné fondy slúžia ako zdroje podpôr k dosiahnutiu vytýčených cieľov na základe nariadení Rady o podpore týchto fondov. Článok 34.4 Rímskej zmluvy určuje, že v záujme dosiahnutia cieľov Spoločných trhových poriadkov sa môže vytvoriť jeden alebo viaceré orientačné a garančné fondy pre poľnohospodárstvo. Na základe tohto článku sa vytvoril Európsky agrárny orientačný a garančný fond (FEOGA), ktorého právna účinnosť sa končí 31.12.2006. V rámci post-luxemburskej reformy sa v roku 2005 vytvorili legislatívne a finančné podmienky pre funkciu dvoch nových fondov SAP:

- Európsky garančný fond (EGF) – slúži od 1.1.2007 financovaniu aktivít v rámci piliera I,
- Európsky fond pre rozvoj vidieka (EAFRV) – slúži od 1.1.2007 k financovaniu všetkých aktivít v oblasti rozvoja vidieka - piliera II.

- Európsky fond pre rybolov (EFF) – slúži od roku 2004 ako špeciálny nástroj pre financovanie rozvoja morského rybolovu.

1.4.2 Priame platby

Střeleček - Lososová - Kollár (2003) tvrdia , že neoddeliteľnou súčasťou SPP je systém priamych podpôr, ktorých cieľom je prijať vhodné ekologické opatrenie týkajúce sa poľnohospodárskych pôd a poľnohospodárskej produkcie, stabilizovať zamestnanosť v poľnohospodárstve, prispieť k zaisteniu primeranej životnej úrovne vidieckemu obyvateľstvu a zohľadniť prosperitu poľnohospodárstva.

Režimy podpôr sa musia i v krátkodobom horizonte prispôsobovať vývoju na trhu a preto môžu v závislosti na vývoji trhu nastať určité zmeny v pravidlách.

ÚVTIP (2006) na základe CAP monitoringu definuje, že priame platby pre farmárov existovali od prvých dní SPP, ale od začiatku 90-tych rokov mali pre podporu trhu sekundárny význam. Od Mc Sharryho reformy v roku 1992-1993 sa zvýraznila dôležitosť priamych podporných platieb. Do roku 2004 predstavovali takmer tri štvrtiny ročného poľnohospodárskeho rozpočtu EÚ. Od roku 1993 boli hlavnými kanálmi podpory farmárov v EÚ priame podporné platby na plodiny na ornej pôde, špeciálna prémie na býky a prémie na kravy bez trhovej produkcie mlieka, platby prémieí na bahnice atď.

Priame platby Európska Komisia uprednostnila ako nástroj, ktorý je transparentnejší než podpora trhu a intervenčné mechanizmy, ktoré doplnili. Sú tiež považované za vhodný prechodný mechanizmus na odvykanie farmárov od foriem podpory, ktoré viac deformujú trh a ponúkajú väčšie možnosti prepojenia podpory príjmu so zabezpečením verejných potrieb- napr. kritériá hustoty začlenené do schém podpory v živočíšnej výrobe, ktoré vyvážili tendenciu nadmerného spásania pastvín.

Nevýhody tohto prístupu sa stávali v posledných rokoch stále zreteľnejšie. Komisia sa zhodla s dlhodobým tvrdením mnohých poľnohospodárskych ekonómov, že sektoro orientované podporné platby neustále deformujú trhy- hoci v menšom rozsahu ako trhové intervencie- pretože nútia farmárov produkovať určitú plodinu alebo produkt, aby tak získali oprávnenie na podporu. To znamená, že v mnohých prípadoch mali farmári neustále ekonomický stimul maximalizovať produkciu alebo pokračovať v produkovani dokonca aj vtedy, keď signály trhu naznačovali, že by sa produkcia mala zredukovať alebo by sa mala úplne prestať produkovať. Druhým faktom bolo vyňatie priamych platieb zo záväzkov o redukcii v rámci dohody Uruguajské kolo WTO (Svetovej obchodnej organizácie), z toho

dôvodu boli klasifikované v špeciálnej kategórii podpory tzv. Modrej skrinky. Táto dohoda bola však terčom kritiky zo strany väčšiny účastníkov WTO, ktorí žiadali zabezpečiť, aby boli takéto platby viac kontrolované alebo celkom zrušené.

Pre oba tieto dôvody Komisia predložila návrhy na zrušenie väzby medzi podporou a produkciou, ako kľúčovú časť jej reformných plánov SPP, oznámených v januári 2003. Výslednú dohodu o novej na produkciu naviazanej jednotnej platbe na farmu schválili ministri poľnohospodárstva 26. júna 2003.

Dohoda bola následne doplnená súborom podobných reforiem týkajúcich sa produktov Stredomoria (tabak, olivový olej a bavlna). Tiež obsahuje ustanovenia o priamych podporných platbách pre pestovateľov cukrovej repy, kompenzujúcich zníženie cien.

Jednotná platba na farmu bola zavedená od 1. januára 2005. Podpora je vyplácaná všetkým oprávneným producentom, bez ohľadu na to, aké poľnohospodárske produkty sa rozhodli produkovať. Vyplatenie podpory závisí plnenia určitých environmentálnych a agronomických podmienok.

1.4.3 Využitie priamych platieb v podmienkach SR

Marišová - Fekete (2007) uvádzajú, že priame platby sa po vstupe SR do EÚ skladajú z dvoch položiek: Jednotná platba na plochu (SAPS) a „top-up” z národného rozpočtu. Predstavujú rozhodujúcu časť celkových transferov do poľnohospodárstva.

Finančné toky v poľnohospodárstve boli zabezpečené v rokoch pred vstupom do EÚ preddavkovou formou vyplácania podpôr do agropodnikov. Po vstupe sa tento systém zmenil a výplaty sa realizujú už ku koncu kalendárneho roka, resp. v nasledujúcom roku.

Potrebu finančných tokov do agropodnikov do obdobia obdržania peňažných prostriedkov z EÚ zabezpečujú banky tzv. preklenovacím úverom.

Pozitívne zmeny vo výsledku hospodárenia nastali po vstupe do EÚ, hlavne v prvom roku členstva, ktorý bol vo veľkej miere ovplyvnený zvýšením objemu priamej podpory poľnohospodárstva, ale aj úspornosťou nákladov.

Hlavným cieľom je umožniť agropodnikateľom orientáciu na trh s uplatnením podnikateľských aktivít prostredníctvom priamych platieb.

V minulosti boli mnohé rozhodnutia o podnikaní v poľnohospodárstve ovplyvnené dotáciami a subvenciami, teraz sú prijímané na základe potrieb trhu. Ak je určitá výrobná činnosť zisková, samozrejme, agropodnikatelia v nej nájdu svoje uplatnenie a budú v danom odvetví naďalej pokračovať a úspešne podnikat'. Priame platby zakotvené v reformovanej SPP EÚ sú riešené tak, aby poľnohospodári podnikajúci na pôde, mali možnosť využiť takéto príležitosti.

1.5 Rozvoj vidieka SR ako súčasť SPP

Podľa stratégie rozvoja vidieka (2007-2013) , Slovensko je vidieckou krajinou, ktorá sa zaraďuje medzi málo urbanizované štáty Európy s 59% podielom obyvateľstva žijúceho v mestách. Podľa definície OECD tvoria vidiecke oblasti 92% územia. Sídelná štruktúra u nás je výrazne rozdrobená. Vo vidieckych oblastiach je menej rozvinuté odvetvie služieb, nižší podiel ľudí s vyšším vzdelaním, existuje tu nedostatok možností vzdelávania a zamestnania.

Vidiecke oblasti riešia problémy súvisiace s ekonomickým rastom, zamestnanosťou a trvalo udržateľným rozvojom. Rozvoj vidieka zohráva v tomto období veľmi významnú úlohu, ktorého cieľom je pomôcť vidieckym oblastiam vysporiadať sa s hospodárskymi, sociálnymi a environmentálnymi výzvami. Politika rozvoja vidieka ako súčasť Spoločnej poľnohospodárskej politiky sa orientuje na jednotlivcov a skupiny aktívne pôsobiace vo vidieckych oblastiach s cieľom podporiť integrovaný a udržateľný rozvoj týchto oblastí.

Rozvoj vidieka zohráva stále významnejšiu úlohu od reformy SPP a v programovacom období 2007-2013 sa sústreďuje na tri kľúčové oblasti a to: agropotravinárske hospodárstvo, životné prostredie a vidiecke hospodárstvo a obyvateľstvo v širšom zmysle.

Rozvoj vidieka podľa Gozoru (2007) je založený na transformácii zdrojov a na raste ekonomickej výkonnosti. Čím väčšia je vybavenosť samosprávnych celkov prírodnými zdrojmi s ich efektívnou transformáciou na jednej strane, tým väčšia je príležitosť pre rozvoj podnikateľskej činnosti na strane druhej. Čím rozsiahlejšia je podnikateľská činnosť, tým výkonnejšia je priestorová ekonomika. S rozvojom podnikateľskej činnosti sa zvyšujú pracovné príležitosti, rastú osobné príjmy a zvyšuje sa kúpyschopnosť vidieckeho obyvateľstva.

Ďalej uvádza, že k zabezpečeniu plynulých finančných tokov na podporu SR v oblasti multifunkčného poľnohospodárstva a rozvoja vidieka sa uplatnili viaceré nástroje SPP EÚ. Sú to: Priame platby, osobitná platby na cukor a trhovo orientované výdavky.

Ministerstvo pôdohospodárstva (2006) SR vypracovalo Plán rozvoja vidieka na roky 2004-2006 a Sektorový operačný program Poľnohospodárstvo a rozvoj vidieka, ktoré predstavujú významné dokumenty. Na základe týchto dokumentov sa uskutočňuje podpora projektov v oblasti poľnohospodárstva.

1.5.1 Program rozvoja vidieka SR 2007-2013

Ministerstvo pôdohospodárstva (2006) ďalej uvádza že program sa zameriava na kvalitu života vo vidieckych oblastiach a na diverzifikáciu vidieckeho hospodárstva- vytváranie pracovných príležitostí smerom k nepoľnohospodárskej činnosti. Hlavným cieľom programu je diverzifikácia k nepoľnohospodárskym aktivitám. Medzi špecifické ciele možno zaradiť:

- Zvýšiť zdrojov príjmov vidieckeho obyvateľstva,
- Vytvoriť nové pracovné miesta a udržať existujúce,
- Zvýšiť rekreačné kapacity na vidieku,
- Zlepšiť úroveň poskytovaných služieb,
- Zvýšiť informovanosť širokej verejnosti o možnostiach pobytu na vidieku.

Podľa Gozoru (2007) Európska Komisia rozhodla o ročnom rozpočte pre ČŠ EÚ na základe nasledovných kritérií:

- Niektoré čiastky sú vyhradené pre isté regióny podľa konvergenného cieľa,
- Historický podiel každého členského štátu na balíku prostriedkov záruky EPZF pre rozvoj vidieka a prístupe Leader +,
- Konkrétna situácia a potreby vychádzajúce z objektívnych kritérií (EÚ prideliť špecifické čiastky ôsmim ČŠ), toto rozhodnutie sa zmenilo a doplnilo potom, ako sa členmi EÚ stali Rumunsko a Bulharsko

Hlavné črty novej politiky rozvoja vidieka:

- Jediný nástroj programovania a financovania je Európsky poľnohospodársky fond pre rozvoj vidieka (EPFRV)
- Nový strategický prístup k rozvoju vidieka s jasným zameraním na priority EÚ ,
- Posilnenie kontroly, hodnotenia a oznamovania a jasnejšie rozdelenie zodpovednosti medzi ČŠ a komisiu,
- Posilnenie postupu zdola hore, ČŠ, regióny a miestne akčné skupiny budú môcť viac ovplyvňovať doladovanie programov podľa miestnych potrieb

Podľa ÚVTIPU (2005) politika rozvoja vidieka by sa mala zamerať na tri hlavné oblasti:

- Konkurencieschpnosť poľnohospodárstva a lesníctva- zvyšovanie konkurencieschopnosti poľnohospodárstva podporou reštrukturalizácie, ďalej otváranie trhov a zohľadňovanie potrieb reštrukturalizácie v nových ČŠ
- Životné prostredie/ manažment pôdy, poľnohospodárstvo a lesníctvo- hlavní užívatelia pôdy- zveľadovanie životného prostredia a krajiny podporou manažmentu pôdy (vrátane akcií zameraných na rozvoj vidieka v súlade s programom Natura 2000, s cieľom zabezpečiť, aby poľnohospodárstvo a lesníctvo pozitívne prispievali k rázu krajiny a lepšiemu ŽP.
- Širšie chápanie rozvoja vidieka- začlenenie poľnohospodárstva a lesníctva do vidieckeho kontextu- zlepšovanie kvality života vo vidieckych oblastiach a podpora diverzifikácie a ekonomických aktivít pomocou opatrení zameraných na poľnohospodárskych a iných vidieckych aktérov.

1.6 Budúcnosť SPP

Ako hovorí Baco (2007) , keďže pre svoju stabilizáciu farmári potrebujú, a od vlád žiadajú jasné a dlhodobé platné pravidlá a nástroje SPP a orgány EÚ v tom nekonajú, vznikajú v EÚ lokálne vizionárske aktivity vyúsťujúce aj do konkrétnych návrhov na budúcnosť a reformy SPP. Doterajšie analýzy ukazujú, že akcent treba klásť najmä na:

1. systémový prístup,
2. rolu poľnohospodárstva v spoločnosti,
3. dlhodobé globálne tendencie.

1. *Systémový prístup* – je základný problém. Z logiky SPP, ako najsilnejšej politiky jednoznačne vyplíva spoločná vizionárska a líderská povinnosť a zodpovednosť Bruselského centra v najmenej 25 ročnom horizonte.

Verbálne zdôrazňovanie zachovania SPP po roku 2013 a prioritne väčšej konkurencieschopnosti nestačí. Pre dobrú budúcnosť sa jednoznačne ukazuje ako rozhodujúce vytýčenie dlhodobých cieľov, priorít, ciest, postupov, nástrojov, identifikácia rizík a možností vyhnúť sa týmto rizikám, stanovenie pravidiel a inštitucionálnych kompetencií v záväzných dokumentoch.

2. *Rola poľnohospodárstva v spoločnosti* - je poslanie hospodárov v prírode, najmä zásobovanie ľudstva potravinami, vodou, drevom, technickými a energetickými surovinami, trvalú udržateľnosť hospodárenia na pôde, spoluzodpovednosť za budúcnosť vidieka a podiel zodpovednosti na ekológii a podiel na ľudskom zdraví a kvalite života. Pri reformách SPP sa nenahraditeľnosť pôdohospodárstva v spoločnosti nie vždy rešpektuje, preto je potrebné poukázať aspoň na 3 kľúčové okruhy pre budúcnosť:

- Stabilita agrárnych trhov
- Pôdohospodárstvo v ekonomike štátov EÚ
- Mimoprodukčná úloha pôdohospodárstva

3. *Dlhodobé globálne tendencie*- globálne pohyby vo svete sú veľkými výzvami a zároveň veľkými príležitosťami pre budúcnosť poľnohospodárstva.

2 Cieľ práce

Cieľom mojej bakalárskej práce je vyhodnotiť stav Spoločnej poľnohospodárskej politiky a jej vplyv na podnikateľské subjekty v Nitrianskom kraji. Vybraným poľnohospodárskym subjektom je akciová spoločnosť Poľnohospodár Nové Zámky.

V rámci hodnotenia podniku som sa zamerala na analýzu priamych platieb a dotácií poskytnutých podniku na základe finančnej výpomoci z EÚ a štátneho rozpočtu. Schválené projekty a činnosť podniku sú zamerané na modernizáciu zariadení, výroby, technológií a zabezpečenie stability a dlhodobej prosperity podniku.

Pre dosiahnutie hlavných cieľov som definovala nasledovné parciálne ciele:

- Zaoberať sa celkovým postavením slovenského poľnohospodárstva a jeho postavením v EÚ, situáciou v období pred vstupom a po vstupe do EÚ
- Analyzovať Slovensko ako novú členskú krajinu a jej možnosti v prijatí systému SFP
- Charakterizovať pozíciu Nitrianskeho kraja z hľadiska poľnohospodárskej prvovýroby
- Zamerať sa na konkrétny poľnohospodársky subjekt a jeho situáciu v otázke čerpania dotácií a podpôr zo zdrojov a projektov EÚ
- Vymedziť výsledky hospodárenia podniku po vstupe do EÚ (obdobie 2004-2007)
- Zamerať sa na sektorové operačné programy poľnohospodárstva a žiadosti o finančné príspevky vypracované podnikom
- Zhodnotiť dopady členstva SR v EÚ na podnik a poľnohospodársky sektor.

3 Metodika práce

Metodický postup vypracovania mojej bakalárskej práce vychádza zo stanoveného cieľa-zhodnotiť vplyv SPP na podnikateľské subjekty v Nitrianskom kraji. Písaniu práce predchádzal výber vhodného podnikateľského subjektu. Na základe dostupných zdrojov informácií som sa rozhodla pre akciovú spoločnosť Poľnohospodár Nové Zámky. Časť Prehľad o súčasnom stave riešenej problematiky je tvorený syntézou dostupných prameňov vedeckej a odbornej literatúry domácich a zahraničných autorov zaoberajúcich sa problematikou SPP EÚ, jej pôsobenia a finančnej pomoci v poľnohospodárskom sektore členských štátov. V tejto časti som využila dostupnú literatúru, ktorej zoznam uvádzam v časti Bibliografia.

Realizácia predurčeného cieľa si vyžaduje spracovanie informácií, ktoré som čerpala z dostupnej literatúry, internetu, zborníkov, preštudovaných dokumentov a podkladových dokumentov získaných z ekonomického oddelenia Poľnohospodár, a.s. Nové Zámky za roky 2004-2007.

V práci som použila nasledovné metódy:

Metódu vedeckej abstrakcie som použila v časti Prehľad o súčasnom stave literatúry, kde som stručne charakterizovala problematiku SPP a myšlienky autorov z uvedených zdrojov literatúry.

Prostredníctvom metódy analýzy sledujem v časti Výsledky práce a diskusia charakteristiku podniku, jeho ciele po vstupe do EÚ a napokon výsledky hospodárenia a finančnú výpomoc z EÚ v rámci SOP 1 a 2 a nového projektu v rámci Plánu rozvoja vidieka na roky 2007-2013.

Ďalej som použila *metódu dedukcie*, kde odvodzujem na základe logických poznatkov účel poskytovania finančnej pomoci z prostriedkov EÚ pre rozvoj a podporu podniku. Táto metóda bola aplikovaná v časti Výsledky práce a diskusia, na základe jednotlivých výsledkov hospodárenia podniku za roky 2004-2007, kde odvodzujem na základe logických poznatkov účel poskytovania finančnej pomoci z prostriedkov EÚ pre rozvoj a podporu podniku.

Na záver som pre vyhodnotenie podkladových materiálov použila *metódu komparácie*, kde boli skúmané údaje porovnávané z hľadiska vecného a časového, pričom som v kapitole 4 Výsledky práce a diskusia porovnávala ekonomické výsledky a finančnú podporu zo zdrojov, ktoré podniku poskytuje EÚ v období štyroch rokov (2004-2007)

4. Výsledky práce a diskusia

4.1. Pozícia slovenského poľnohospodárstva v rámci EÚ

Poľnohospodárstvo na Slovensku patrilo vždy medzi najvýznamnejšie odvetvia vo vidieckych oblastiach. Zohráva dôležitú úlohu v rozvoji vidieckej krajiny. V období pred vstupom SR do EÚ (v rokoch 1998-2003) zohrávali rozhodujúcu úlohu pre podporu poľnohospodárstva a potravinárstva dotácie zo štátneho rozpočtu (ŠR) v rámci kapitoly MP SR. Priznávanie dotácií sa uskutočňovalo v intenciách platných výnosov MP SR, prostredníctvom 36 regionálnych konkurzných komisií a Rezortnej konkurznej komisie. Vyplácanie dotácií sa realizovalo prostredníctvom daňových úradov v každom príslušnom regióne. Od roku 2002 prešli kompetencie vyplácania podpôr na MP SR, na odbor priamych platieb a plánu rozvoja vidieka MP SR, pričom kontrolu správnosti a oprávnenia poskytovania dotácií vykonávala Správa finančnej kontroly pri MF SR.

Iný zdroj podpory predstavovali štátne fondy- Štátny podporný fond pôdohospodárstva a potravinárstva (ŠPFPP) a Štátny fond ochrany a zveľad'ovania poľnohospodárskeho pôdneho fondu (ŠPOZPPF). Tieto fondy boli k 1.1.2002 zrušené a prechodne začlenené do organizačnej štruktúry ministerstva, do sekcie pôdohospodárskej politiky a rozpočtu. Pre rok 2003 bola prijatá zásada realizácie podpory len z jedného zdroja, t.j. z dotácií s cieľom transparentnosti a odstránenia duplicitnej podpory určitých opatrení.

V predvstupovom období zohrávali významnú úlohu fondy PHARE a SAPARD, ktoré boli prípravou na štrukturálne fondy a ISPA ako príprava na kohézny fond. Jedným z poslaním týchto fondov bolo pripraviť kandidátske krajiny (pred rokom 2004 aj Slovensko patrilo do tejto skupiny) na podporu z EÚ prostredníctvom zavedenia účinných mechanizmov a efektívnym vplyvom európskych inštitúcií. Z hľadiska SPP je dôležitý SAPARD, ktorý obsahuje veľké množstvo nástrojov týkajúcich sa prispôsobovania štruktúry poľnohospodárstva, kvality potravín a ochrany spotrebiteľa, rozvoja vidieka, ochrany životného prostredia a technickej pomoci.

Od roku 2004 dostávajú slovenskí agropodnikatelia podpory v súlade so zásadami SPP EÚ a jej príslušnými nariadeniami. Ide o opatrenia na podporu trhu, priame platby a opatrenia na podporu rozvoja vidieka. Na ciele ktoré nie sú podporované v rámci SPP sa poskytujú národné podpory.

Pri vstupe SR do EÚ boli do nášho právneho poriadku prevzaté všetky základné nariadenia a smernice EÚ v rámci spoločnej organizácie trhu s jednotlivými komoditami. Okrem toho sa na Slovensku uplatňujú usmernenia ministerstva pôdohospodárstva na úseku

štátnej správy organizácie trhu. Výkonným orgánom v oblasti organizovania trhu s vybranými poľnohospodárskymi komoditami je PPA- sekcia organizácie trhu. Organizácia trhu sa vykonáva hlavne prostredníctvom týchto nástrojov:

Podpora vývozu poľnohospodárskych výrobkov. Súčasťou trhov orientovaných výdavkov sú účelovo určené výdavky na podporu vývozu poľnohospodárskych výrobkov mimo územia EÚ.

Po vstupe SR do EÚ sa výrazne zmenili podmienky obchodu s poľnohospodárskymi a potravinárskymi výrobkami a štruktúra slovenského obchodu s poľnohospodárskymi a potravinárskymi výrobkami. Zahraničný obchod začal predstavovať len obchod mimo územia SR. Slovenskí producenti a vývozcovia sa na jednotnom trhu presadzujú nielen tradičnými poľnohospodárskymi výrobkami, ale vzrástla aj miera spracovaných a potravinárskych výrobkov s vyššou pridanou hodnotou. SR má možnosť využívať celý rad koncesií, poskytovaných tretími krajinami na základe asociačných a iných typov dohôd o zónach voľného obchodu a väčšina z nich sa stále vyvíja. Vo väčšine prípadov boli korigované a zohľadňujú sa aj predchádzajúce obchodné toky a preferencie nových členských štátov. Na druhej strane odbúravanie bariér v obchodovaní na spoločnom trhu EÚ sa premietlo v širšom dovoze výrobkov pôvodom z krajín EÚ na slovenský trh. Na zmenách vo vývoji výrobkového sortimentu v obchode s tretími krajinami sa pri vývozoch podieľala predovšetkým zmena v štruktúre poskytovaných vývozných náhrad.

Výrobné náhrady a produkčné podpory. Vstupom SR do EÚ sa rozšírili možnosti využívania príplatkov a náhrad poskytovaných z EÚ v záujme stabilizácie poľnohospodárskej produkcie. V roku 2005 boli využívané: výrobná podpora na spracovanie rajčiakov, podpora spracovateľským podnikom na sušené krmivo, výrobné náhrady za cukor spracovaný v chemickom priemysle. V tomto roku bol najviac podporovanou komoditou cukor.

Intervenčný nákup. Je to významný nástroj organizovania trhu EÚ, ktorého hlavnou úlohou odčerpanie prebytkov z voľného trhu. Intervenčný nákup sa realizuje len pre vybrané druhy obilnín (pšenica mäkká, pšenica tvrdá, jačmeň, kukurica, cirok, raž). Vybrané plodiny musia zodpovedať určitej stanovenej kvalite a množstvu najmenej 100 ton. Intervenčná agentúra je povinná vykúpiť všetko obilie ponúknuté do intervencie počas intervenčného obdobia, ak spĺňa podmienky minimálneho množstva a kvality. V súčasnosti je stanovená intervenčná cena na 101,31 eur/t.

Priame platby. Pred vstupom do EÚ sa subjektom podnikajúcim v poľnohospodárskom sektore poskytovala podpora na hlavné rastlinné a živočíšne komodity,

a tiež na chov hospodárskych zvierat. Rozhodujúcou formou bola platba na ha osevnej plochy, liter, kilogram a kus.

Systém poskytovania priamych platieb prešiel od roku 1998 viacerými zmenami. V roku 1998 sa poskytovala podpora pri obstarávaní vstupov (osív a sadív priemyselných hnojív) a samostatne výroba tabaku. V roku 1999 bola zavedená paušálna podpora na hektár poľnohospodárskej pôdy diferencovanými vzostupnými sadzbami podľa zatriedenia agropodnikateľa do skupiny ceny pôdy (SCP 1-20).

Od roku 2000 sa platby opäť poskytovali na hektár osevnej plochy konkrétnej plodiny resp. množstva produkcie diferencovanou sadzbou.

V období rokov 1998-2005 sa relatívne vysoký objem priamych platieb poskytoval na podporu chovu kráv s trhovou produkciou mlieka, na prepočítaný počet kráv podľa dojnosti vo väzbe na kvóty predaja. Ďalšie priame platby boli zamerané na podporu chovu oviec a kôz a na podporu chovu kráv bez trhovej produkcie mlieka s progresívnejšou sadzbou v znevýhodnených oblastiach. Taktiež súčasťou priamych platieb do ŽV bola podpora realizácie jatočného HD a jatočných ošípaných (do 31.12.2001), jatočných jahniat poskytovaná na kg realizovaného množstva, v roku 2003 viazaného na kus zviazať so stanovenou hmotnosťou. Okrem toho boli podpory orientované aj na chov koní, hydiny, včiel a rýb.

Dotácie na podporu hospodárenia v znevýhodnených oblastiach. Táto forma hospodárenia sa od 1. mája 1999 podporovala prostredníctvom dotácií podnikateľom hospodáriacim na pôde v horských a iných poľnohospodársky znevýhodnených oblastiach na rozdiel od predchádzajúcich rokov diferencovanými sadzbami na hektár TTP a na hektár ostatnej pôdy, podľa zatriedenia obhospodarovanej pôdy do skupín cien pôdy pri dodržaní minimálnej hustoty veľkých dobytčích jednotiek (vypočítaných zo stavov hovädzieho dobytku, oviec a kôz).

Opatrenia ekologického charakteru. Tieto opatrenia boli podporované z viacerých zdrojov, pričom najdôležitejší odjem predstavovali zdroje získané prevažne z odvodov za odňatie poľnohospodárskej pôdy na nepoľnohospodárske účely, z ktorých sa financoval najmä Program zúrodňovania a ochrany pôdy. Jeho hlavné aktivity boli zamerané na ochranu a zveľádovanie pôdy.

Priame platby predstavujú nástroj pre zachovanie poľnohospodárskej produkcie podľa stanovených výrobných kvót a národných limitov a vytvárajú tiež dôležitú časť výdavkov EÚ do poľnohospodárstva. Rok 2004 bol charakteristický atypickým vyplácaním priamych

platieb vzhľadom na vstup SR do EÚ, ale obdobie od roku 2005 už prebieha v intenciách pravidiel SPP.

V roku 2004 bola potenciálna možnosť navŕšenia priamych platieb domácimi zdrojmi do 55% úrovne platieb v starých členských štátoch EÚ. Táto výška však bola upravená na 53,1% a rozdiel medzi skutočnou a možnou úrovňou podpory predstavoval iba 1,9 %.

V roku 2005 sa tento rozdiel prehĺbil na 6%, pretože namiesto možných 60% sa poskytovalo iba 54%. Prehlbovanie rozdielov pokračovalo aj v roku 2006 na úroveň 11%, kde namiesto plánovaných 65% sa poskytlo len 54 %. Rok 2007 priniesol pozitívnejšie výsledky, pretože EÚ poskytla plánovaných 70%.

Priame platby sa po vstupe do EÚ skladajú z dvoch foriem- jednotnej platby na plochu poľnohospodárskej pôdy (SAPS) a formou doplnkových priamych platieb na stanovené komodity a na chov dojčiacich kráv, oviec a kôz.

4.2. Slovensko a systém SFP

Jednotná platba na farmu (SFP- Single Farm Payment), ktorá bola zavedená v roku 2005 predstavuje v EÚ popri systéme priamych platieb zavedených v roku 1993 nový spôsob rozdeľovania subvencií. Charakteristickou črtou SFP je jej vyplácanie nezávisle na tom, aký na aký typ poľnohospodárskej produkcie sa rozhodne farmár zamerať. Tiež ponúka možnosť poskytovania pravidelných ročných podporných prostriedkov pre farmárov ktorí nebudú produkovať nič.

Slovensko je členom EÚ od 1. mája 2004. Ako jeden z nových členských štátov uplatňuje modifikovanú verziu jednotnej platby na farmu, známu aj ako jednotná platba na plochu (SAPS). Táto forma sa uplatňuje od termínu pričlenenia nových členských štátov v roku 2004, keď krajiny EÚ 15 ešte uplatňovali starý systém sektorovo orientovaných priamych platieb.

Tento zjednodušený systém je založený na vyplácaní subvencií EÚ farmárom, nie podľa ich individuálnej úrovne produkcie, ale na základe výmery ich farmy a nárokovateľnej čiastky na hektár, ktorá je vypočítaná na národnej báze. V rámci programu jednotnej platby na plochu môžu všetci farmári získať z podpory na hektár, vrátane tých, ktorí pestujú plodiny nepokryté historickými podpornými platbami SPP (napr. ovocie, zelenina, zemiaky). Výnimku tvorí reforma týkajúca sa cukru, ktorá je vyplácaná na základe rozdielneho systému, pri ktorom sa časť podpory rezervuje pre tých, ktorí majú historicky nárokovateľnú kvótu na produkciu cukru.

Slovensko ako nový ČŠ sa môže kedykoľvek rozhodnúť prestať uplatňovať jednotnú platbu na plochu (môže ju uplatňovať kedykoľvek), ale najneskôr do konca roku 2008 je povinné prijať ” regionalizovanú ” verziu decouplingu (platby vyplácané nezávisle od produkcie) v rámci úplného systému SFP.V krajinách EÚ 15 je forma decouplingu odlišná od nových ČŠ, pretože nové krajiny nedostávali podpory v referenčnom období 2000-2002, a tým sa líšia od pôvodnej EÚ 15 z hľadiska oprávnenosti založenej na štandardnom historickom prístupe. Zavedenie SFP v roku 2009 bude sprevádzané vedľajším vplyvom, ktorý spôsobí, že nariadenia o produkčnom kľude sa budú vzťahovať na rastlinnú výrobu, a to vo všetkých nových ČŠ prvý krát.

Úplné poskytovanie SFP a iných priamych platieb závisí tiež od tzv. krížovej zhody (cross compliance). Je to súbor noriem v oblasti životného prostredia, potravinovej bezpečnosti, zdravia zvierat a rastlín a welfare zvierat. Slovensku boli v tejto oblasti poskytnuté výnimky, ktoré sa vzťahujú aj na ostatné nové ČŠ. Podmienkou je splniť určité požiadavky, aby tieto štáty mohli čerpať subvencie. Krížová zhoda platí pre nové ČŠ od roku 2005 a zahrňuje v sebe dve výnimky z hlavných pravidiel. Výnimky sa týkajú dodržiavania ”dobrých poľnohospodárskych podmienok”, modulácie (prevod priamych podpôr na financovanie opatrení rozvoja vidieka), a tiež plánovaného mechanizmu finančnej disciplíny (ohraničenie podpory, zamerané na dodržiavanie rozpočtu SPP).

Keďže Slovensko patrí do skupiny novopristúpených krajín, platí tu systém postupného zavádzania podporných platieb, ktorý bol stanovený ako kompromis EÚ vzhľadom na veľký rozdiel medzi úrovňou HDP na východe a západe a hrozbou narušenia ekonomickej stability vo vyspelých krajinách strednej a východnej Európy. EÚ stanovila 10 ročné obdobie pre postupné zavádzanie priamych podpôr, začínajúc od 25% plnej úrovne v roku 2004. Taktiež bolo stanovené, že nové ČŠ majú možnosť poskytovať farmárom národný doplatok dosahujúci 30% úplnej úrovne EÚ. Teda farmári môžu v skutočnosti dostať až 55% z úplnej úrovne podpory EÚ v roku 2004. Národné doplatky klesnú na 20% v roku 2011 a 10% v roku 2012, keď príspevok EÚ dosiahne 80%.

Tabuľka 1: Harmonogram podporných platieb v nových členských krajinách znázorňuje tabuľka(ako % úrovne EÚ)

<i>ROK</i>	<i>PRÍSPEVOK EÚ</i>	<i>MAX. NÁRODNÝ DOPLATOK</i>	<i>CELKOVÁ MAX. PLATBA</i>
<i>2004</i>	25	30	55
<i>2005</i>	30	30	60
<i>2006</i>	35	30	65
<i>2007</i>	40	30	70
<i>2008</i>	50	30	80
<i>2009</i>	60	30	90
<i>2010</i>	70	30	100
<i>2011</i>	80	20	100
<i>2012</i>	90	10	100
<i>2013</i>	100	0	100

Zdroj: ÚVTIP Nitra

Obdobie rokov 2004-2006 je charakteristické ako skrátené programové obdobie, kde podniky poľnohospodárskeho sektoru mohli čerpať finančnú pomoc zo sektorového operačného programu- Poľnohospodárstvo a rozvoj vidieka. Prioritou tohto opatrenia boli investície do poľnohospodárskych podnikov a zlepšenie spracovania a predajnosti poľnohospodárskych produktov.

4.3. Charakteristika poľnohospodárstva v Nitrianskom kraji

Nitriansky kraj možno charakterizovať ako oblasť, pre ktorú sú typické najpriaznivejšie podmienky pre poľnohospodárstvo v rámci celého Slovenska. Toto územie sa vyznačuje najvyšším prírodným a socioekonomickým potenciálom pre poľnohospodársku prvovýrobu. Územie nitrianskeho kraja má prevažne nížinný charakter a leží v suchej až mierne suchej oblasti a prevažne teplej klímy.

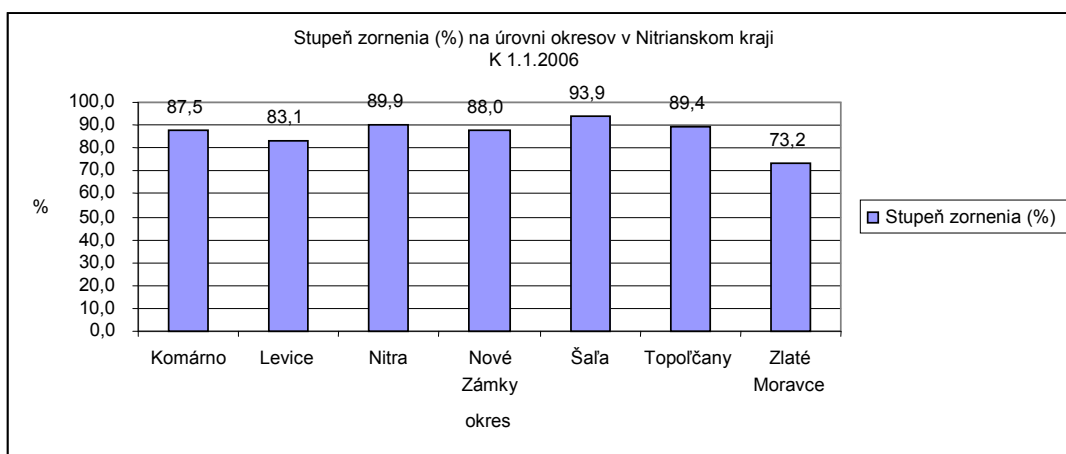
Na miestach prirodzených kultúr sa nachádzajú na tomto území najúrodnejšie pôdy Slovenska.

Poľnohospodársky pôdny fond predstavuje k 1.1.2006 výmeru 469485 ha, tzn. 74% výmery kraja, a to napriek bariéram, ktoré spôsobujú v posledných rokoch pokles výmery (úbytky sú spôsobené zábermi poľnohospodárskej pôdy za účelom výstavby- priemyselnej, občianskej, bytovej, poľnohospodárskej, vodných diel, ako aj na iné účely- ťažby, zalesňovania).

Najnižší podiel poľnohospodárskej pôdy vykazujú v kraji okresy Zlaté Moravce a Topoľčany.

Orná pôda je považovaná za najčastejšiu formu využívania poľnohospodárskeho pôdneho fondu.

Graf 1



Zdroj:web.unsk.sk:8080/files/PRNSK/POL/polnohospodarstvo_a_vidiek.ppt

Najvyšší stupeň zornenia poľnohospodárskej pôdy je v okrese Šaľa 93,9 % a najnižší stupeň v roku 2006 predstavoval okres Zlaté Moravce 73,2%.

Vinice v Nitrianskom kraji tvoria viac než 1,9% rozlohy kraja. Vzhľadom na priaznivé prírodné podmienky tvoria ovocné sady v tomto kraji významnú zložku poľnohospodárskej pôdy, a tiež jednu z najvýznamnejších ovocinárskych oblastí Slovenska. Najväčšiu výmeru viníc predstavoval v roku 2006 okres Nové Zámky (3 577 ha).

Rozhodujúcu časť kraja vyplní Podunajská nížina, preto je tu výskyt TTP minimálny. Vhodné klimatické podmienky a kvalita pôdy umožňujú pestovanie aj tých najnáročnejších plodín. Z dôvodu intenzívneho poľnohospodárstva by bola škoda túto pôdu využiť za účelom lúk a pasienkov.

Vďaka pozitívnym podmienkam pre poľnohospodárstvo patrí táto oblasť medzi kraje s najvyššou priemernou cenou poľnohospodárskej pôdy (v rozmedzí od 5,09-7,99 sk/m²). Táto hodnota je však v porovnaní s cenami poľnohospodárskej pôdy v krajinách EÚ neúmerne nízka.

Rastlinná výroba

Rastlinná výroba je ovplyvnená zmenami v agrárnej politike, meniacimi sa vlastníckymi vzťahmi, ako aj rastúcimi cenami vstupov. Týmto zmenami bola ovplyvnená štruktúra pestovateľských plôch poľnohospodárskych plodín. V posledných rokoch bola štruktúra pestovateľských plodín rozšírená o nové odrody, ktoré sa stali v zmenených spoločensko-ekonomických podmienkach významným intenzifikačným faktorom (s cieľom dopestovať kvalitnejšie plodiny).

Prevažná časť rastlinnej výroby je orientovaná v družstvách a obchodných spoločnostiach, súkromne hospodáriaci roľníci a ostatné skromné osoby majú menší význam.

Vďaka výhodným prírodným podmienkam dominuje v rastlinnej výrobe pestovanie obilnín.

Obilniny zaberajú viac ako 2/3 ornej pôdy. Dominantou plodinou je pšenica, ktorá v roku 2005 predstavovala 125575,74 ha, čo znamenalo viac ako 30 % rozlohy ornej pôdy. V nasledujúcich rokoch sa predpokladá najmä u jačmeňa a pšenice mierny nárast osevných plôch. Toto rozšírenie je očakávané vzhľadom na stabilitu a výšku ich hektárových úrod a potencionálnu konkurencieschopnosť na svetových trhoch.

Ďalšou významnou plodinou v Nitrianskej oblasti sú olejniný. Táto národohospodársky dôležitá plodina nachádza široké možnosti uplatnenia vo výžive ľudí a chemickom priemysle. Jej zastúpenie v oseve má stúpajúcu tendenciu (od roku 1990 sa plochy olejníň zvýšili o 330 %). V Nitrianskom kraji predstavujú olejniný viac než 65 000 ha. Slničnica zaberá viac než polovicu osevných plôch, kým repka zaberá 1/3 plôch.

Zeleninárstvo je v tomto regióne vysoko špecializované a rozvinuté, poľnohospodárske subjekty sa zaoberajú pestovaním poľnej a rýchlenej zeleniny, ako aj zeleninových osív a sadív.

Taktiež ovocinárstvo patrí k produkčným odvetviam s vysokým potenciálom. Okrem základnej funkcie, ktorou je produkcia ovocia má pre človeka význam z viacerých hľadísk. Najväčšiu plochu ovocných sádov zaberajú jablone, po nich broskyne, marhule a višne.

Tradičné a tiež veľmi rozvinuté odvetvie je vinárstvo, najmä vo východnej pahorkatinovej časti regiónu, kde sú oveľa lepšie podmienky pre dopestovanie surovín na výrobu vysokokvalitných vín, ako v západnej časti územia, ktoré je charakteristické výskytom fluvialných sedimentov Dunaja a Váhu.

Živočíšna výroba

V živočíšnej produkcii dominuje chov hovädzieho dobytku, ošípaných a hydiny. Ostatné druhy zvierat sa chovajú v menšom množstve. Problémom v živočíšnej výrobe sú nízka technologická úroveň v zastaraných objektoch a nepriaznivé pracovné podmienky.

Za strategické odvetvie v Nitrianskom kraji považujeme chov hovädzieho dobytku. Vyznačuje sa svojou tradíciou a intenzitou, k čomu vedie intenzívna rastlinná produkcia, a tiež dostatok dopestovaného objemového krmiva. K 30. 6. 2007 stavy hovädzieho dobytku zaznamenali 79 229 kusov (medziročný pokles o 2,0 %), z čoho kravy predstavovali 39,1 %.

K významným odvetviám v Nitrianskom kraji patrí aj chov ošípaných, ktoré sa po chove hovädzieho dobytku zaraďuje na druhé miesto v produkcii. Vyznačuje sa vysokou intenzitou, čo zdôvodňuje, že charakter rastlinnej výroby územia vytvára predpoklad pre aplikáciu koncentrovanej výživy ošípaných, krmovinovú základňu ich chovu tvorí pestovanie kukurice, jačmeňa, ovsu a krmneho hrachu.

Stavy ošípaných k 30. 6. 2007 zaznamenali hodnotu 339 918 kusov (medziročný nárast o 1,2 %), z čoho prasnice predstavovali 6,2 %.

Chov hydiny je založený na chove kurčiat (mäso) a sliepok (nosnice na vajcia)

Tabuľka 2: INTENZITA CHOVU HOSPODÁRSKYCH ZVIERAT V NITRIANSKOM KRAJI (2004)

Územie –okres, kraj	Počet hov. dobytku pripadajúcich na 100 ha poľn. pôdy	Počet kráv pripadajúcich na 100 ha poľn. pôdy	Počet ošípaných pripadajúcich na 100 ha ornej pôdy	Počet hydiny pripadajúcich na 100 ha ornej pôdy	Počet sliepok pripadajúcich na 100 ha ornej pôdy	Počet oviec a baranov pripadajúcich na 100 ha poľn. pôd
Komárno	24,6	9,2	123,7	638,3	360,0	3,2
Levice	15,0	6,1	49,3	429,0	290,3	4,2
Nitra	19,2	7,3	115,1	1859,8	624,0	1,6
Nové Zámky	16,0	6,4	66,3	663,1	348,8	0,7
Šaľa	31,8	11,7	89,2	217,9	151,5	2,9
Topoľčany	32,6	13,9	90,2	3100,1	277,4	1,0
Zlaté Moravce	14,7	5,1	46,9	368,4	183,1	4,0
Nitriansky kraj	20,1	7,9	82,6	940,1	351,2	2,5
Slovensko	27,9	12,0	84,5	1007,7	415,0	16,6

Zdroj: web.unsk.sk:8080/files/PRNSK/POL/polnohospodarstvo_a_vidiek.ppt

4.4. Charakteristika akciovej spoločnosti Poľnohospodár Nové Zámky

Akciová spoločnosť Poľnohospodár Nové Zámky vznikla transformáciou poľnohospodárskeho družstva JRD Rozvoj Nové Zámky ku dňu 4.1. 2003 podľa transformačného zákona. Na rozdiel od väčšiny poľnohospodárskych podnikov, bol majetok oprávnených osôb prevedený na akcie v menovitej hodnote 1000, 2000, 5000 tisíc Sk. Akciová spoločnosť bola zapísaná do Obchodného registra v odd. Sa v zložke číslo 161/N. Po transformácii mala novovzniknutá a.s. 1199 akcionárov. Predmetom podnikania a.s. zostala klasická rastlinná výroba, špeciálna rastlinná výroba, živočíšna výroba a služby. Ďalej boli vytvorené dve dcérske spoločnosti s.r.o., a to Osivoagro Nové Zámky zamerané na výrobu osív hustosiatych obilovín a Špargľa s.r.o. Nové Zámky, zameraná na výrobu bielej a zelenej špargle. V oblasti technických služieb sa začal poskytovať garančný a mimogarančný servis na stroje od firiem Claas a Fendt pre generálneho importéra týchto strojov, pre firmu I.B.A. Agro Nové Zámky.

Poľnohospodár Nové Zámky a.s. hospodári na štyroch katastrálnych územiach: Nové Zámky, Bánov, Dolný Ohaj, Šurany. Obhospodarované územia sa teda nachádzajú v Podunajskej nížine - v okolí mesta Nové Zámky a obce Bánov. Všetky tieto pozemky sú rovinaté s minimálnym prevýšením.

4.5. Analýza výsledkov hospodárenia poľnohospodárskeho podniku (2004-2007)

ROK 2004

Rastlinná výroba

V podnikateľskom zámere na rok 2004 firma plánovala v rastlinnej výrobe dosiahnuť tržby 94 122 tis. Sk. V skutočnosti dosiahla tržby v hodnote 84 656,5 tis. Sk, teda splnila svoj pôvodný plán na 89,9 %. Na zabezpečenie peňazí firma využila skladiskové záložné listy v hodnote 25 278,3 tis. Sk.

Živočíšna výroba

Plánované tržby boli v hodnote 75 684 tis. Sk, v skutočnosti bol tento plán splnený na 95,2 %, pretože reálna dosiahnutá hodnota tržieb bola 72 081,6 tis. Sk. Podnik plánoval predat' 234,4 ton mäsa HD, v skutočnosti bolo predaných 208,4 ton.

Tabuľka 3: Dotácie podniku za rok 2004 (v tis. Sk)

- do RV	17 539,3
- do ŽV	63,3
- na úhradu časti poistného ŽV	82,9
- na úhradu časti poistného RV	213,3
- na SZL- úroky	89,8
Spolu dotácie	17 988,3

Zdroj: Poľnohospodár, a.s. Nové Zámky

Podľa uzatvorených zmlúv s IPA v roku 2003 podnik podal žiadosti na podporu na skladné v hodnote 379,8 tis. Sk. V roku 2004 bolo žiadosti vyhovené a podnik dostal podporu v požadovanej výške. Na základe zmlúv s Intervenčnou agentúrou firma podala žiadosť na refundáciu naskladnenia v hodnote 214,3 tis. Sk. Intervenčná agentúra tieto žiadosti zatiaľ neriešila.

Investičné dotácie, ktoré firma dostala v minulosti postupne odúčtováva do výnosov. V roku 2004 činili 1 692,5 tis. Sk. Rovnakým spôsobom sa odúčtovávajú aj finančné výpomoci Sapard a SOP. V roku 2004 činili výpomoc v hodnote 250,2 tis. Sk.

Z prostriedkov EÚ boli poskytnuté 2 druhy platieb- Podpora plodín na ornej pôde a Jednotná platba na plochu.

Tabuľka 4: Podpora plodín na ornej pôde (v Sk)

Jačmeň	483 751
Pšenica	1 924 820
Snečnica	483 751
Kukurica	1 130 450,94
Hrach	300 435
Silážna kukurica	402 277
Raž	366 632
Spolu	5 092 116,94

Zdroj: Poľnohospodár, a.s. Nové Zámky

Táto platba sa poskytuje v závislosti od výmery pestovaných plodín na ornej pôde. V roku 2004 bola na najväčšej ploche pestovaná pšenica ozimná s percentuálnou výmerou 37,8%, kukurica na zno s výmerou 22,2%, jačmeň jarný na ploche 9,5%, snečnica na ploche 9,5% ,silážna kukurica na ploche 7,9%, raž na ploche 7,2% a hrach na ploche 5,9%.

Tabuľka 5: Jednotná platba na plochu (v Sk)

Repa	203 045
Jačmeň	548 221
Pšenica	2 165 812
Snečnica	541 453
Kukurica	1 272 415
Hrach	338 408
Silážna kukurica	406 090
Lucerna	500 844
Raž	400 000
Sady	108 290
Mak	203 045
Vinica	80 540,70
Spolu	6 768 163,70

Zdroj: Poľnohospodár, a.s. Nové Zámky

Z EÚ bola na rok 2004 poskytnutá finančná pomoc vo výške 25% z maximálnej výšky tohto príspevku a národný doplatok zo ŠR mohol byť do výšky 30%.

Tabuľka 6: Hospodársky výsledok podľa útvarov k 31.12.2004 (v Sk)

Rastlinná výroba	23 251 913,82
Živočíšna výroba	-7 399 753,76
Mech. stredisko	2 439 242,76
Stav. skupina	165 214, 57
Spolu	13 477 261,82

Zdroj: Poľnohospodár, a.s. Nové Zámky

V tomto roku firma rozdelila zisk z mechanizačného strediska na RV a ŽV v rovnakej sume. Potom bude výsledný zisk v RV spolu 24 471 534,82 Sk a strata v ŽV sa zníži na -6 180 132 Sk. Úsek ŽV dosahuje dlhodobo záporný HV. Dôvodom tohto stavu sú nízke realizačné ceny produktov ŽV, a to hlavne bravčového mäsa a cena surového kravského mlieka. Na HV negatívne vplyva tiež predčasné vyradovanie dojníc s vysokou zostatkovou hodnotou.

Projekty v rámci EÚ

V rámci SOP1 Poľnohospodárstvo a rozvoj vidieka, priorita Podpora produktívneho poľnohospodárstva, boli vo firme Poľnohospodár N.Z. vypracované 4 samostatné projekty.

Projekt č.1 opatrenie 1.1.- Investície do poľnohospodárskych podnikov

Názov projektu: Poľnohospodárske stroje I

V rámci tohto opatrenia boli zakúpené 2 stroje- 12-radový adaptér na zber slnečnice a utužovacie Cambridge valce. Hodnota strojov bola 1 526 tis. Sk. Výška príspevku z EÚ bola 60% , teda 916 tis. Sk. Cieľom projektu bolo znížiť straty pri zbere slnečnice a znížiť spotrebu nafty a pracovné náklady RV.

Projekt č.2 opatrenie 1.1.- Investície do poľnohospodárskych podnikov

Názov projektu: Technologické vybavenie HD

V rámci tohto opatrenia boli nakúpený chladič mlieka s objemom 5 tis. l, mliekomery do dojárne Bau-matic, termonapájačky pre HD. Hodnota uvedených zariadení bola 2 456 tis. Sk. Výška dotácie z EÚ bola 60%, t.j. 1 443 tis. Sk. Cieľom projektu bolo zvýšenie produktivity práce dojárne Bau-matic a zvýšenie úrovne chovu HD.

Projekt č.3 opatrenie 1.1.- Investície do poľnohospodárskych podnikov

Názov projektu: Poľnohospodárske stroje II

Opatrenie bolo zamerané na nákup nasledovnej techniky: Traktor FENDT favorit 926 Vario, Sejací stroj HORSCH CONCORD CO SW 7000 s prísl. A Drtič rastlinných zvyškov VOGEL&NOOT TST/V 600. Hodnota strojov bola 10 979 tis. Sk. Požadovaná výška dotácie bola 60%, t.j. 6 587 tis. Sk. Z uvedených strojov nebol schválený príspevok na sejačku HORSCH CONCORD CO SW 7000 v sume 2 584 tis. Sk. Sejačka bola nakúpená z vlastných zdrojov podniku. Cieľom tohto projektu bolo zabezpečenie základnej reprodukcie traktorového parku a inovácia sejacej techniky a techniky na spracovanie rastlinných zvyškov.

Projekt č.4 opatrenie 1.1.- Investície do poľnohospodárskych podnikov

Názov projektu: Technológia výroby ovocia

V rámci tohto opatrenia boli nakúpené na stredisko ŠRV nasledovné stroje: dusíkový generátor do klimatizovaného skladu ovocia, umývací podlahový automat BR 530, priemyselný vysokotlakový čistiaci stroj HD 690, ťahaný postrekovač do viníc a sádov Unigreen AIRDROP T 20 HT. Hodnota zariadení bola 1 899 tis. Sk. Výška príspevku z EÚ bola 60%, teda 1 139tis. Sk. Cieľom projektu bolo znížiť straty pri skladovaní ovocia a predĺžiť čas skladovania ovocia, zlepšiť hygienické podmienky a pracovné prostredie v sklade ovocia a inovovať základnú techniku v ovocnom sade.

ROK 2005

Rastlinná výroba

Rastlinná výroba dosiahla k 31.12.2005 tržby 98 049 tis. Sk, t.j. plnenie ročného plánu tržieb na 95,7%. Ročný plán tržieb činí 102 447 tis. Sk.

Živočíšna výroba

K 31.12.2005 boli dosiahnuť tržby 71 843,8 tis. Sk, teda ročný plán bol splnený na 92,3%. Zo štátneho rozpočtu boli podniku poskytnuté nasledovné dotácie.

Tabuľka 7: *Dotácie do ŽV za rok 2005 (v tis. Sk)*

Na kontrolu výkrmnosti ošípaných	0,4
Na kontrolu vlastnej úžitkovosti ošípaných	2,1
Na kontrolu reprodukčnej úžitkovosti ošípaných	8,2
Na overenie pôvodu HD	1,1
Na výkrmovú a mäsovú úžitkovosť HD	6,5
Na kontrolu mliekovej úžitkovosti	77,8
Na podporu úhrady škôd HD	501
Na poistenie ŽV	77,9
Spolu	675

Zdroj: Poľnohospodár, a.s. Nové Zámky

Tabuľka 8: *Dotácie do RV za rok 2005 (v tis. Sk)*

Na poistenie RV	173,6
Na podporu plodín na ornej ploche	7 798
Na jednotnú platbu na plochu do RV	7 975,8
Na naskladnenie od IPA	588,5
Spolu	16 535,9

Zdroj: Poľnohospodár, a.s. Nové Zámky

Tabuľka 9: *Jednotná platba na plochu (Sk)*

Pšenica	2 464 291,91
Jačmeň	662 497,34
Raž	296 099,69
Kukurica	2 208 212,5
Hrach	239 512,77
Slničnica	835 932,56
Mak	260 488,78
Cukrová repa	189 833,88
Lucerna	695 210,68
Vinica	23 264,91
Sady	100 449,42
Spolu	7 975 794,44

Zdroj: Poľnohospodár, a.s. Nové Zámky

Z EÚ bola na rok 2005 poskytnutá finančná pomoc vo výške 30% z maximálnej výšky tohto príspevku a národný doplatok zo ŠR mohol byť do výšky 30%.

Tabuľka 10: *Podpora plodín na ornej pôde (Sk)*

Pšenica	2 844 548,47
Raž	347 035,47
Jačmeň	779 461,72
Kukurica	2 584 137,04
Slničnica	966 959,63
Hrach	278 844,06
Spolu	7 797 986,91

Zdroj: Poľnohospodár, a.s. Nové Zámky

Tabuľka 11: *Hospodársky výsledok podľa útvarov k 31.12.2005 (v Sk)*

Rastlinná výroba	14 018 711
Živočíšna výroba	-1 602 902
Mech. stredisko	-923 339
Stav. skupina	383 664
Spolu	9 107 211

Zdroj: Poľnohospodár, a.s. Nové Zámky

V roku 2006 dosahovala ŽV, ako aj v predošlom roku negatívny VH z uvedených dôvodov, a tiež úsek Mechanizačného strediska zaznamenalo záporný stav v tomto roku.

Projekty v rámci EÚ

Zo SAPARDU bolo firme poskytnutá finančná pomoc vo výške 10 471,8 tis. Sk a 5 852,8 tis. Sk zo SOP.

V tomto roku bol vypracovaný a podaný v rámci SOP 2 Poľnohospodárstvo a rozvoj vidieka projekt pod názvom Modernizácia technologických liniek rastlinnej a živočíšnej výroby. Uvedený projekt bol členený na 4 etapy v rokoch 2005-2006. Obsahoval nasledovné stroje a technológie:

Etapa č.1- Sejačka Monosem MG 3, Obilný kombajn Claas Lexion 560 AC, Mulčovač Berti TFB/Y, Mostová váha, Kultivačné kolesá.

Etapa č.2- Sejačka HORSCH CONCORD CO

Etapa č. 3- Nastielací voz Khun Primor, Traktor Renault Fructus, Plečka Monosen, Čistička DELTA 145

Etapa č.4- Teleskop Manitou MLT 731, Náves Anaburger HTS 20.14, Podmietač HORSCH FG 8, Pneumatikový valec HORSCH OPTIPACK 8 AS, Traktor Claas Ares 836.

Celková hodnota strojov bola 28 958 tis. Sk. Výška požadovaného príspevku bola 50%, t.j. 14 479 tis. Sk. Pôvodným cieľom projektu bolo zvýšenie produktivity práce v RV a ŽV, zníženie výrobných nákladov a zavedenie používania strojov a technológií šetrných k ŽP.

Kdeže kritériá vypracované MP SR pre projekty podávané v rámci SOP 2 nezohľadňovali ekonomickú výkonnosť podnikov a boli zamerané skôr na regionálnu nevyváženosť štruktúry obyvateľstva (podiel rómskeho obyvateľstva v regiónoch), uvedený projekt získal nízke bodové ohodnotenie a nebol zaradený medzi podporované projekty. Treba zdôrazniť, že stroje zaradené do tohto projektu riešili iba jednoduchú obnovu strojového parku na roky 2005-2006. Po zvážení finančných možností podniku bola väčšina strojov zakúpená z vlastných zdrojov podniku.

ROK 2006

Rastlinná výroba

RV dosiahla k 31.12.2006 tržby 126 970,6 tis. Sk, čím splnila svoj ročný plán tržieb na 119%.

Ročný plán činí 104 983 tis. Sk.

Živočíšna výroba

K 31.12.2006 firma dosiahla tržby 57 487,1 tis. Sk, t.j. plnenie plánu tržieb na 87,4%. Z toho tržby za mlieko tvoria 80,6% z celkových tržieb ŽV.

Najväčšiu časť výnosov z hospodárskej činnosti v roku 2006 tvoria dotácie.

Tabuľka 12: *Rastlinná výroba (v tis. Sk)*

Jednotná platba na plochu	9 372,20
Podpora plodín na ornej pôde	6 486,80
Poistenie RV	5
RV- náhrada škôd	380,9
Závlahy	177,3
Spolu	16 422,20

Zdroj: Poľnohospodár, a.s. Nové Zámky

Tabuľka 13: *Živočišná výroba (v tis. Sk)*

KÚ mäsa	8,9
HD overovanie pôvodu	1,5
KÚ mlieka	79,3
ŽV na úhradu škôd	0
ŽV poistenie	51,3
Spolu	141

Zdroj: Poľnohospodár, a.s. Nové Zámky

Dotácie do rastlinnej a živočišnej výroby boli poskytnuté z prostriedkov štátneho rozpočtu SROV.

Tabuľka 14: *Jednotná platba na plochu (Sk)*

Pšenica	2 823 075,97
Jačmeň	529 731,06
Raž	71 702,78
Kukurica	3 085 613,44
Hrach	314 219,26
Slničnica	1 254 101,99
Mak	228 625,21
Cukrová repa	170 586,44
Lucerna	834 440,10
Tráva	60 114,05
Spolu	9 372 210,30

Zdroj: Poľnohospodár, a.s. Nové Zámky

Z EÚ bola na rok 2006 poskytnutá finančná pomoc vo výške 35% z maximálnej výšky tohto príspevku a národný doplatok zo ŠR mohol byť do výšky 30%.

Tabuľka 16: Podpora plodín na ornej pôde (Sk)

Pšenica	2 267 148
Raž	57 738
Jačmeň	424 886
Kukurica	2 477 319,83
Slničnica	1 007 337
Hrach	252 337
Spolu	6 486 833,83

Zdroj: Poľnohospodár, a.s. Nové Zámky

Tabuľka 17: Hospodársky výsledok podľa útvarov k 31.12.2006 (v Sk)

Rastlinná výroba	12 329 551
Živočišna výroba	- 6 118 988
Mech. stredisko	-496 890
Stav. skupina	-3 188 223
Spolu	2 640 609

Zdroj: Poľnohospodár, a.s. Nové Zámky

Projekty v rámci EÚ

V tomto roku podnik ešte dostal zo SAPARDU 707,4 tis. a zo SOP 361,5 tis. Na nákup drtiča. Týmto boli projekty a podpory z minulých rokov uzavreté.

Pre tento rok bol navrhovaný v rámci SOP2 taktiež projekt Modernizácia technologických liniek rastlinnej a živočišnej výroby, ktorý bol MP SR z uvedených dôvodov neschválený.

ROK 2007

Rastlinná výroba

K 31.12.2007 dosiahol podnik tržby 90 268 tis. Sk, teda svoj ročný plán splnil na 87%.
Pôvodný ročný plán tržieb činí 103 697 tis. Sk.

Živočišna výroba

ŽV dosiahla k 31.12. 2007 tržby 62 050,9 tis. Sk, t.j. plnenie ročného plánu tržieb na 95,8%.
84% z celkovom živočišnej produkcie tvoria tržby za mlieko.

Tabuľka 19: *Dotácie do RV za rok 2007 (v tis. Sk)*

Jednotná platba na plochu	9 857,2
Podpora plodín na ornej pôde	5 664,2
Poistenie RV	11,7
RV- náhrada škôd	7068,7
Platba na cukor	1 373,7
Podpora energetických plodín	120,3
Spolu	24 095,8

Zdroj: Poľnohospodár, a.s. Nové Zámky

Tabuľka 20: *Dotácie do ŽV za rok 2007 (v tis. Sk)*

KÚ mäsa	0
HD overovanie pôvodu	0
KÚ mlieka	0
Podpora na VDJ	5 762,4
ŽV poradenstvo pri ochrane	56,7
Lucernové úsušky	675,9
ŽV spolu	6 495,0
Dotácie do prevádzky spolu	30 590,8

Zdroj: Poľnohospodár, a.s. Nové Zámky

Dotácie do RV a ŽV boli poskytnúť v rámci finančnej pomoci zo ŠR.

EÚ prispela podporou vo forme jednotnej platby na plochu a Podpory plodín na ornej pôde.

Tabuľka 21: *Jednotná platba na plochu (Sk)*

Pšenica	3 585 571,14
Jačmeň	725 460,34
Raž	58 857,13
Kukurica	2 870 475,58
Hrach	275 530,32
Slničnica	418 959,08
Mak	310 005,53
Cukrová repa	197 300,92
Lucerna	645 824,31
Tráva	103 302,27
Repka	580 282,15
Spolu	9 771 568,77

Zdroj: Poľnohospodár, a.s. Nové Zámky

Z EÚ bola na rok 2007 poskytnutá finančná pomoc vo výške 35% z maximálnej výšky tohto príspevku a národný doplatok zo ŠR bol vo výške 30%.

Tabuľka 22: *Podpora plodín na ornej pôde (Sk)*

Pšenica	2 384 632,70
Raž	39 083,10
Jačmeň	482 590,70
Kukurica	1 909 405,40
Slničnica	278 679,20
Hrach	103 520,40
Repka	386 299,25
Spolu	5 664 210,75

Zdroj: Poľnohospodár, a.s. Nové Zámky

Tabuľka 23: *Hospodársky výsledok podľa útvarov k 31.12.2007 (v Sk)*

Rastlinná výroba	16 104 798
Živočíšna výroba	- 7 66 560
Mech. stredisko	-3 057 061
Stav. skupina	-447 291
Spolu	2 076 697

Zdroj: Poľnohospodár, a.s. Nové Zámky

Projekty v rámci EÚ

Obdobie rokov 2007-2013 je charakteristické prechodom poľnohospodárstva na nový strategický plán rozvoja vidieka. Podnik v rámci tohto plánu vypracoval projekt s názvom Modernizácia- cesta k zvýšeniu konkurencieschopnosti, opatrenie 1.1. Modernizácia fariem.

Tabuľka 24: Výška žiadaného finančného príspevku

Por. č.	Názov zdroja financovania oprávnených výdavkov	% z oprávnených výdavkov	Rozpočet v SKK
1.	Požadovaná výška finančného príspevku z verejných zdrojov	40	40 539 600,00
2.	Výška financovania z vlastných zdrojov	60	60 809 400,00
3.	Oprávnené výdavky na projekt spolu (3 = 1 + 2)	100	101 349 000,00
4.	Ostatné výdavky na projekt nezahrnuté v bode 3 (neoprávnené)	X	208 101,30
5.	Celkový objem výdavkov (5 = 3 + 4)	X	101 557 101,30

Zdroj: Poľnohospodár, a.s. Nové Zámky

Cieľom projektu je modernizácia poľnohospodárskeho podniku smerom k racionalizácii výrobných nákladov, zvyšovanou kvality výroby s vysokým dôrazom na ochranu životného prostredia, zníženie výrobných nákladov a zlepšenie pracovných podmienok zamestnancov, zvýšenie ochrany životného prostredia, zníženie energetickej závislosti podniku a zvýšenie kvality produktov rastlinnej výroby.

V rámci projektu podnik navrhuje zriadenie Čerpacej stanice PHM NM 33B a nákup nasledovných poľnohospodárskych zariadení: Lis na hranaté balíky CLAAS QUADRANT2200 R, traktor CLAAS ARES 697 ATZ, zberač na hranaté balíky slamy ARCUSIN 54,63, Kolesový traktor CLAAS AXION 850 Cebis, Teleskopický manipulátor Manitou MLT 845 120, Rezačka na zber objemových krmovín CLAAS JAGUAR 850 T3 Profi, krmný voz STORTI LABRADOR DS 9, Krmný voz LUCLAR MERKUR VORAX, veľkoobjemový náves HTS 22.14, zhrňovač objemových krmovín CLAAS LINER a výstavbu poľného hnojiska s kapacitou 6500m³.

Projekt bol navrhnutý v roku 2007 a podaný na začiatku apríla 2008 a doba schválenia PPA je 4 mesiace od podania. Konečné rozhodnutie sa podnik dozvie koncom septembra 2008.

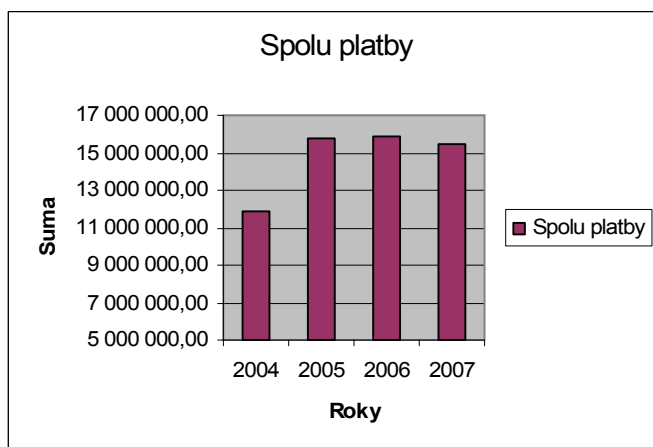
Tabuľka 25: *Splňanie kritérií spôsobilosti podniku*

2007	Rentabilita nákladov v %	1,03
	Celková zadlženosť v %	26,15
2006	Rentabilita nákladov v %	1,19
	Celková zadlženosť v %	26,69

Zdroj: Poľnohospodár, a.s. Nové Zámky

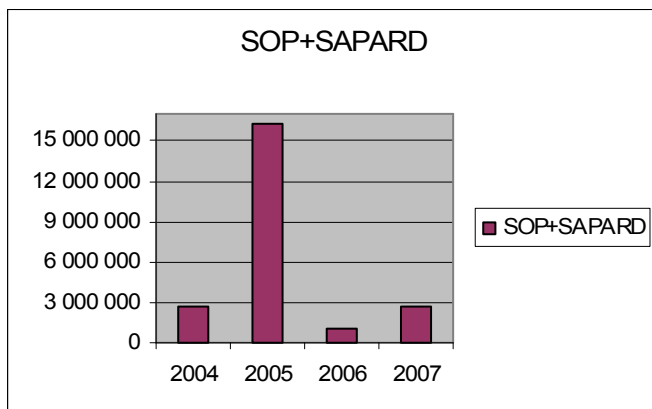
Podnik spĺňa obe kritéria ekonomickej životaschopnosti v poslednom aj predposlednom účtovnom období a preukazuje plnenie v roku 2007.

Graf 2: *Zhodnotenie finančnej pomoci(Jednotná platba na plochu, Podpora plodín na ornej pôde) EÚ za obdobie 2004-2007(v Sk)*



Celkovo možno konštatovať rastúcu tendenciu pri čerpaní finančnej pomoci podniku z prostriedkov EÚ. Prostredníctvom Jednotnej platby na plochu a Podpory plodín na ornej pôde bol v roku 2004 firme poskytnutých 11 860tis. Sk, následne v roku 2005 15 773 tis. Sk, v roku 2006 15 859 tis. Sk a v roku 2007 15 435tis. Sk.

Graf 3: Čerpanie finančnej pomoci zo SOP a SAPARD pre projektové podpory a rozvoj podniku 2004-2007 (v Sk)



V rámci projektových podpôr boli zo SAPARDU a SOP poskytnuté financie, ktorých čerpanie a vyplácanie bolo rozdelené na postupné vyplácanie nielen v roku získania podpory, ale aj počas nasledujúcich rokov. V rokoch 2004 podnik získal 7 711 500 Sk, v roku 2005 bola výška vyplatenej projektovej podpory najvyššia, predstavovala 16 324 600 a rokom 2006 podnik uzavrel vyplácanie projektových podpôr príspevkom z EÚ vo výške 1 069 900 Sk. Rok 2007 predstavoval čerpanie novozískaných finančných prostriedkov vo výške 2 712 000 Sk.

Z uvedených grafov vyplýva, že podnik je ovplyvnený SPP EÚ, ktorá mu poskytuje podporu vo forme Jednotnej platby na plochu a Podpory plodín na ornej pôde. Ich výška je stanovená v závislosti od výmery pestovaných plodín na ornej pôde. SPP tiež prispieva k rozvoju podniku prostredníctvom finančnej pomoci pre projektové podpory- v predvstupovom období z programu SAPARD a po vstupe do EÚ prostredníctvom SOP Poľnohospodárstvo a rozvoj vidieka.

6 Záver

Vstupom SR do EÚ sa výraznejšie nezmenili podmienky podnikania v poľnohospodárskom sektore. Najväčší vplyv na ekonomiku podnikania v RV má priebeh počasia v jednotlivých rokoch. Roky 2000-2005 sa v podmienkach podniku vyznačovali zvýšenou priemernou ročnou teplotou a znížením ročného úhrnu zrážok. Tieto faktory v jednotlivých ročníkoch v rozhodujúcej miere ovplyvňujú produkciu celej RV.

Ďalším negatívnym vplyvom je znižovanie cien agrokomodít. Taktiež v ŽV pokračoval trend znižovania stavov hospodárskych zvierat v dôsledkov nízkej rentability, až stratovosti výroby. Tieto faktory sa výrazne prejavili v rozvojových programoch spoločnosti.

Základným cieľom v oblasti riadenia podniku bolo získanie certifikátu kvality ISO 9001/2000. Tomuto cieľu bola prispôbená celková organizačná a riadiaca štruktúra podniku. Jedným z kľúčových problémov v posledných rokoch je oblasť manažmentu ľudských zdrojov. Zamestnanie v poľnohospodárstve sa stáva málo atraktívnym najmä pre mladú generáciu.

Od týchto negatívnych aspektov boli odvodené aj jednotlivé výsledky hospodárenia v podniku za roky 2004-2007. Najhoršie ekonomické výsledky dosahuje dlhodobá ŽV, ktorá vykazuje negatívne hodnoty. Celkovo možno konštatovať ziskovosť podniku v uvedenom rozmedzí posledných 4 rokov, nakoľko konečný výsledok hospodárenia predstavoval vždy zisk.

Do budúcnosti plánuje firma nasledovné ciele pre rozvoj:

Rastlinná výroba

- zjednodušiť a zefektívniť oševný postup cestou znižovania počtu pestovaných plodín
- zamerať sa na plodiny s vyššou pridanou hodnotou (osivárstvo)
- skvalitniť pozberové spracovanie a uskladnenie komodít s cieľom dosiahnuť potravinársku kvalitu a jej lepšiu finalizáciu
- spolupracovať v oblasti ovocinárstva s Osivo Zvolen s cieľom rozvoja pestovania osív hustosiatych obilovín a strukovín
- zefektívniť produkciu osív hybridnej kukurice cestou nákupu nových technológií
- technické vybavenie RV orientovať na nákup novej vysokovýkonnou techniky zameranej na sejbu, hnojenie, chemickú ochranu a zber plodín
- zabezpečiť produkciu objemových krmív pre ŽV v požadovanom množstve a kvalite

Špeciálna rastlinná výroba

- dosiahnuť úrodu jablák priemerne 400-500t/ha pri dosiahnutí 90 % úrody v prvej akostnej triede
- v predaji sa orientovať na regionálny predaj, ktorý zabezpečuje najlepšie zhodnotenie produkcie
- kvalita produkcie musí vyhovovať medzinárodným normám ISO 9001/2000 a EUROGAP

Živočišna výroba

- ukončenie neefektívnej výroby bravčového mäsa
- dlhodobo dosahovať efektívnosť pri výrobe mlieka (výrobné náklady musia byť nižšie ako dosahovaná cena)
- znížiť zostatkovú hodnotu vyradovaných dojníc
- aplikovať podmienky európskych noriem na chov dojníc (welfare zvierat)
- začať realizovať predaj vysokoteľných jalovíc

Mechanizácia

- zabezpečiť realizáciu projektov plánu rozvoja vidieka 2007-2013 (výstavba areálu novej pozberovej linky, sušičky obilia vybavenej kotolňou na biomasu, výstavba nového skladovacieho areálu na produkty RV)
- zabezpečiť komplexnú obnovu strojov pre RV
- obnova strojov a technológií pre ŽV

Časť cieľov má byť naplnená prostredníctvom nového projektu, ktorý vznikol v roku 2007 pod názvom Modernizácia- cesta k zvýšeniu konkurencieschopnosti, opatrenie 1.1. Modernizácia fariem. Podnik spĺňa predbežne všetky kritériá k schváleniu projektu a o výsledku bude informovaný v septembri roku 2008.

Podnik by sa mal orientovať na rozvoj predovšetkým RV, pretože táto časť predstavuje hlavný zisk a základňu podniku, dôležitú pre jej ďalší rozvoj a zabezpečenie konkurencieschopnosti v rámci podnikateľských subjektov Nitrianskeho kraja. Dôležitá je zameranie podniku na čerpanie finančných prostriedkov z EÚ prostredníctvom predkladania projektov zameraných na modernizáciu a technologický rozvoj v RV a ŽV, ako aj prezentácie produktov firmy a rozšírenie regionálneho predaja produktov prostredníctvom výstavby nových predajní ovocia.

7 Použitá literatúra

1. BACO, Peter. 2007. Budúcnosť Spoločnej poľnohospodárskej politiky a slovenské záujmy. In Zborník: *Riešenie regionálnych disparít a nerovnovážnych stavov v prírodnom a hospodárskom prostredí, I. Diel.* Nitra, 2007. 477 s. ISBN 978-80-89143-55-9
2. DELEGÁCIA EURÓPSKEJ KOMISIE v SR. 2003. *Slovenské poľnohospodárstvo v EÚ.* Bratislava, 2003. 24s. ISBN 80-89102-04-2
3. FEKETE, Pavol. 2006. Projekt Papiva. *Základné informácie o EÚ, Modul 1, II. časť.* Nitra 2006. 153 s. ISBN 80-8069-785-X
4. GENERÁLNE RIADITELSTVO EURÓPSKEJ KOMISIE. 2005. *Vysvetlenie Spoločnej Poľnohospodárskej Politiky.* Brusel, 2005. 33s. ISBN 92-894-9234-1
5. GOZORA, Vladimír. . 2007. Regionálne disparity a nerovnovážne stavy v špecifickom prostredí. In Zborník: *Riešenie regionálnych disparít a nerovnovážnych stavov v prírodnom a hospodárskom prostredí, I. Diel.* Nitra, 2007. 477 s. ISBN 978-80-89143-55-9
6. KADLEČÍKOVÁ, Mária- KAPSDORFER, Pavol. 2001a. Modul 04: Spoločná poľnohospodárska politika. In *Základné ciele, funkcie a princípy SPP* [online]. Nitra, 2001. projekt AgriEduca, [cit. 2008-01-20]. Dostupné na internete: <<http://www.government.gov.sk/eu/modul4/2%201%202.html>>
7. KADLEČÍKOVÁ, Mária- KAPSDORFER, Pavol. 2001b. Modul 04: Spoločná Poľnohospodárska Politika. In *Vývoj a reformy Spoločnej poľnohospodárskej politiky v rokoch 1957-1999* [online]. Nitra, 2001. projekt AgriEduca, [cit. 2008-01-20]. Dostupné na internete: <<http://www.government.gov.sk/eu/modul4/2%201%202.html>>
8. LIPKOVÁ, Ľudmila. 2004. *Spoločná poľnohospodárska politika Európskej únie, jej reforma a vplyv na Slovenskú republiku.* [online]. 2004. [cit. 2007-12-12]. Dostupné na internete: <http://fser.tnuni.sk/fileadmin/kman_files/H_EU/SPP_ESF.pdf>
9. LIPKOVÁ, Ľudmila- PORUBSKÝ, Juraj 2003. SAP EÚ, jej reforma a vplyv na Slovenskú republiku. In *Ekonomické rozhlady.* Bratislava, 2003
10. MARIŠOVÁ, Eleonóra- FEKETE. 2007. Analýza priamych platieb po vstupe do EÚ. In Zborník: *Riešenie regionálnych disparít a nerovnovážnych stavov v prírodnom a hospodárskom prostredí, I. Diel.* Nitra, 2007. 477 s. ISBN 978-80-89143-55-9

11. MINISTERSTVO PÔDOHOSPODÁRSTVA SR. 2006, In *Správa o poľnohospodárstve a potravinárstve v Slovenskej republike (Zelená správa*. Bratislava, 2006. 200 s. ISBN 978-80-88992-84-4
12. EURÓPSKA KOMISIA. 1957, In *Rímska zmluva*. [online]. [cit. 2007-12-12]. 252 s. Dostupné na internete: <<http://stary.mepoforum.sk/index.php?id=107>>
13. RUMANOVSKÁ, Ľubica. 2003. In *Agrárna politika*. Nitra, 2003. 120s. ISBN 80-8069-205-X
14. RUMANOVSKÁ, Ľubica.2006. Projekt Papiva. Nitra, 2006. In *Základné informácie o EÚ, Modul 1, I. časť*. ISBN 80-8069-784-1
15. SCHWARZ, Pavol. 2007. Efekty finančnej podpory z fondov Európske Únie na rozvoj vidieka. In *Ekonomika poľnohospodárstva č.3*. Bratislava, 2007. 84s. ISSN 1335-6186
16. MINISTERSTVO PÔDOHOSPODÁRSTVA SR, 2006, In *Stratégia rozvoja vidieka 2007-2013*. [online]. [cit. 2007-12-12]. Dostupné na internete: < [http>// www.euroregion-tatrz.sk/media.php?attachment=yes&media_id=371](http://www.euroregion-tatrz.sk/media.php?attachment=yes&media_id=371)>
17. STEHLO, Pavol- BUDAY, Štefan. 2005.In *Poľnohospodárstvo- súčasť ochrany životného prostredia a trvalo udržateľného rozvoja*. Bratislava, 2005. 65 s. ISBN 80-8058-379-X
18. STŘELEČEK, F.-Lososová, J.- Kollár, P. 2003. Vplyv priamych platieb na ekonomické rozhodovanie poľnohospodárskych podnikov. In: *Ekonomika poľnohospodárstva č.3*. Bratislava, 2003
19. ÚVTIP. 2005. In *Nové perspektívy rozvoja vidieka Európskej Únie*. Nitra, 2005. 19 s.
20. ÚVTIP. 2006. In *Jednotná platba na farmu*. Nitra, 2006. 26 s.

7 ZOZNAM PRÍLOH

Tabuľka 26: Ekonomicko - finančné ukazovatele v poľnohospodárskej prvovýrobe za okres
Nové Zámky (v Sk. ha⁻¹)

Ukazovateľ	Poľnohospodárske družstvá			Obchodné spoločnosti		
	2004	2005	Index 05/04	2004	2005	Index 05/04
VH pred zdanením	1002	-1435	-	4113	1968	0,48
Bežné podpory	5017	4686	0,93	4495	4850	1,08
Podiel ziskových agropodnikov v %	85,19	57,14	-	82,05	76,74	-

Zdroj: Informačné listy, CD MPSR, VUEPP Bratislava (2006)

Úspešnosť pri predkladaní projektov v jednotlivých krajoch
Tabuľka 27: Úspešnosť pri predkladaní projektov v jednotlivých krajoch

VUC	% úspešnosť
BB	55,53
ZA	50,80
KE	58,43
PR	53,33
NR	53,05
TN	51,48
TT	53,23
Priemer	53,89

Zdroj: Pôdohospodárska platobná agentúra

Tabuľka 28: Porovnanie dosiahnutých priemerných realizačných cien na produkty RV
v rokoch 2004 – 2007 (v tis. Sk/t)

PRODUKT	ROK			
	2004	2005	2006	2007
Pšenica	4071	3671	3894	5937
Jačmeň	4299	3922	4061	6927
Kukurica	3732	3424	4048	7053
Kukurica osivo	43 216	0	38 490	0
Hrach	10 582	6412	6932	7240
Slnečnica	7193	7328	7087	14 364
Jablká	10 009	10 000	9713	11 157
Hrozno	13 021	11 953	14 272	14 761

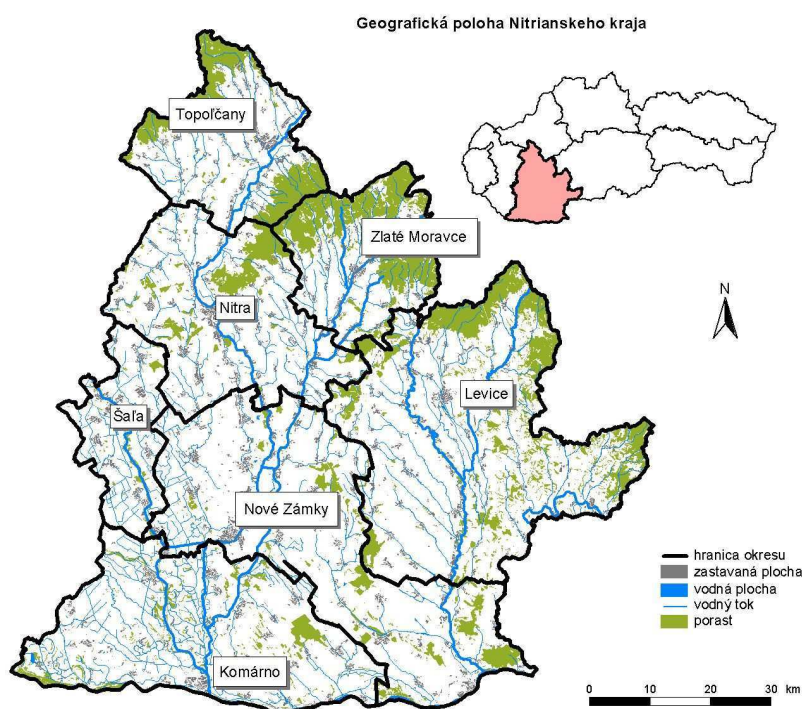
Zdroj: Poľnohospodár, a.s. Nové Zámky

Tabuľka 29: Porovnanie dosiahnutých priemerných realizačných cien na produkty ŽV v rokoch 2004-2007 (v Sk/kg)

PRODUKT	ROK			
	2004	2005	2006	2007
Teľce	62,70	90,03	115,78	67,74
Jalovice	39,90	33,92	31,99	18,1
Kravy	23,50	28,88	28,56	22,34
Výkrm HD	44,00	41,18	66,72	53,99
Výkrm ošípaných	39,00	40,83	40,65	35,46
Ciaciaky	34,30	53,85	0	0
Prasnice	24,30	30,82	0	0
Kance	8,3	10,5	0	0
	Sk/l			
Mlieko	9,56	9,85	9,7	10,11

Zdroj: Poľnohospodár, a.s. Nové Zámky

Obrázok 1: Geografická poloha Nitrianskeho kraja



Zdroj: <http://www.aiprojektyesf.sk/dokumenty/rklv.doc>