

SLOVENSKÁ POĽNOHOSPODÁRSKA UNIVERZITA V NITRE

**FAKULTA EURÓPSKÝCH ŠTÚDIÍ A REGIONÁLNEHO
ROZVOJA**

BAKALÁRSKA PRÁCA

2008

Miriama Katreniaková

**SLOVENSKÁ POĽNOHOSPODÁRSKA UNIVERZITA
V NITRE**

Rektor: prof. Ing. Mikuláš Látečka, PhD.

FAKULTA EURÓPSKYCH ŠTÚDIÍ A REGIONÁLNEHO ROZVOJA

Dekan: prof. Ing. Dušan Húska, PhD.

**Transformácia funkcií poľnohospodárskych podnikov v okrese
Rimavská Sobota**

Bakalárska práca

Katedra regionálneho rozvoja
Vedúci katedry: doc. Ing. Mária Fáziková, CSc.

Vedúci práce: Ing. Michaela Mitašíková

Miriama Katreniaková

Nitra 2008

SUMMARY

The agricultural sector holds a considerable position in the economics of each state. It is seen mainly as the main branch producing commodities that contribute to the food security and to the economical stability of the state. Before the period of transformation the agrarian sector was a holding element of the economics. Influenced by the transformation process it became a deficit segment. Becoming part of the European Union and with that the possibility of using finances from the structural funds of the EU was an important step for Slovak agriculture.

Agriculture focused wholly on the production of agricultural commodities ceases to exist. More and more preferred is the European Union supported permanently sustainable, diversified and multifunctional agriculture that represents marginal environmental burden for the country.

The aim of this bachelor work is evaluating the bearing of productive and non-productive activities of different legal forms of agricultural companies in the Rimavská Sobota district. It is to assign the transformation of production and extra production functions, the diversification of agricultural production, the ability and possibilities of using agricultural policies and their influence on the development of multifunction agriculture and following on the forming of rural areas.

Following the evaluation of the results reached it is necessary to mention that in the Rimavská Sobota district there is an actual potential for the development of basic agricultural production and also for rural development.

From the evaluation of the legal forms of companies it results that the productive activities are weakly diversified, but in the near future also non-productive activities and agroturistic development could gain ground. It is shown by the structure of subjects cultivating fields, where the number of individually working farmers decreases who only work in agriculture and on the other hand the number of self-employed people, whose income can come from other, more or less related activities, increases.

The diversification of agricultural activities and by that also the development of multifunctional agriculture should on the whole contribute to the creation of new job opportunities and thus cooperate on the improvement of the social situation of rural population.

Agriculture these days stands in front of a difficult task and that is ensuring adequate conditions in the field of food industry connected to the development of rural

areas and the multifunctional model of agriculture. Although its share in the GDP is not big, it has a remarkable influence on the regional development and on keeping the rural character of the country and in a region with such a rich agricultural tradition it is an important element that contributes to the socio-economic stability of rural areas and the whole society.

KEY WORDS

Agriculture, diversification, multifunctional, extra productive functions, transformation, rural development, continually sustainable growth, region.

KLÚČOVÉ SLOVÁ

Poľnohospodárstvo, diverzifikácia, multifunkčnosť, mimoprodukčné funkcie, transformácia, rozvoj vidieka, trvalo udržateľný rozvoj, región.

ČESTNÉ VYHLÁSENIE

Čestne vyhlasujem, že som bakalársku prácu vypracovala samostatne, a že som uviedla všetku použitú literatúru súvisiacu so zameraním bakalárskej práce.

Nitra

.....

podpis autora BP

Touto cestou vyslovujem poďakovanie pani Ing. Michaele Mitašíkovej za pomoc, odborné vedenie, cenné rady a pripomienky pri vypracovaní mojej bakalárskej práce.

Moje poďakovanie patrí aj rodičom a priateľovi za pomoc a podporu počas štúdia.

Nitra

.....

podpis autora BP

POUŽITÉ OZNAČENIE

a.s. – akciová spoločnosť

CAP – Common Agriculture Policy – Spoločná poľnohospodárska politika

EP – ekologické poľnohospodárstvo

ERDF – European Regional Development Fund – Európsky fond regionálneho rozvoja

ESF – European Social Fund – Európsky sociálny fond

EÚ – Európska únia

HD – hovädzí dobytok

HDP – hrubý domáci produkt

JRD – jednotné roľnícke družstvo

LFA – Less Favoured Areas – znevýhodnené oblasti

NRSR – Národná rada Slovenskej Republiky

NSPRV – Národný strategický plán rozvoja vidieka

PD – poľnohospodárske družstvo

RV – rastlinná výroba

SHR – samostatne hospodáriaci roľník

SPP – Spoločná poľnohospodárska politika

SR – Slovenská Republika

s. r. o. – spoločnosť s ručením obmedzeným

SZČO – samostatne zárobkovo činná osoba

ŠÚ – štatistický úrad

TTP – trvalé trávne porasty

TUR – trvalo udržateľný rozvoj

ŽV – živočíšna výroba

Úvod	8
1 Prehľad o súčasnom stave riešenej problematiky doma i v zahraničí	9
1.1 Definovanie poľnohospodárstva a vidieka.....	9
1.2 Funkcie poľnohospodárstva	11
1.3 Transformácia poľnohospodárstva	14
1.4 Agrárna a Spoločná poľnohospodárska politika	15
2 Cieľ práce	18
3 Metodika práce	19
3.1 Charakteristika objektov skúmania a spôsob získavania informácií	19
3.2 Charakteristika metód použitých pri vyhodnocovaní dotazníkov	19
3.3 Stanovenie hypotéz	20
4 Vlastná práca	21
4.1 Význam poľnohospodárstva v národnom hospodárstve	21
4.2 Postavenie poľnohospodárstva v okrese Rimavská Sobota v období pred transformáciou	21
4.2.1 Charakteristika okresu Rimavská Sobota	21
4.2.2 Charakteristika poľnohospodárskeho odvetvia pred transformáciou	22
4.3 Súčasnú postavenie poľnohospodárskeho sektora v okrese Rimavská Sobota	23
4.4 Vyhodnotenie dotazníkového prieskumu	27
4.4.1 Identifikácia podnikov	27
4.4.2 Identifikácia výroby	30
4.4.3 Diverzifikácia výroby	30
4.4.4 Poľnohospodárske politiky	32
5 Návrh na využitie výsledkov	35
6 Záver	37
7 Použitá literatúra	38
8 Prílohy	42

ÚVOD

Poľnohospodársky sektor zastáva významné postavenie v národnom hospodárstve každého štátu. Je vnímané hlavne ako odvetvie produkujúce komodity, ktoré prispievajú k potravinovej bezpečnosti a k ekonomickej stabilite štátu. Pred obdobím transformácie predstavoval agrárny sektor stabilizujúci článok národného hospodárstva. Pod vplyvom transformačného procesu sa z poľnohospodárstva stalo stratové odvetvie. Okrem toho, že transformácia mala negatívny vplyv na prvovýrobu, ktorá nebola schopná bez vonkajšej zadĺženosti vytvárať nové zdroje, mala aj nepriamy dopad v podobe zhoršených sociálnych podmienok obyvateľstva. Výsledkom transformácie bol zánik štátnych podnikov, jednotných roľníckych družstiev a súčasne rozmach súkromného podnikania v podobe vzniku obchodných spoločností, rozvoja živnostenského podnikania a hospodárenia na pôde. Rozvoj súkromného sektora priniesol očakávané zvýšenie konkurencieschopnosti a priblíženie sa k európskym a svetovým trhom.

Významným krokom pre slovenské poľnohospodárstvo bol vstup Slovenskej Republiky do Európskej únie a tým získanie množstva výhod. Veľkou výzvou na oživenie upadajúceho poľnohospodárstva bola možnosť čerpania finančných prostriedkov zo štrukturálnych fondov EÚ. K zmene zo stratového odvetia na ziskové prispela v značnej miere nová dotačná politika SR, ktorú po vstupe do EÚ umocnila európska podporná politika. Prostriedky získané z eurofondov prispievajú k modernizácii transformáciou poznačeného poľnohospodárstva a v neposlednom rade aj k zlepšovaniu postavenie vidieckej krajiny v agropriestore.

Poľnohospodárstvo zamerané výlučne na produkciu poľnohospodárskych komodít prestáva existovať, nakoľko nerovnomerný vývoj cien vstupov a výstupov núti väčšinu subjektov v agrosektore orientovať svoju výrobu aj do iných príbuzných sfér a tým diverzifikovať svoje príjmy. Stále viac sa do popredia dostáva Európskou úniou podporované trvalo udržateľné a multifunkčné poľnohospodárstvo, ktoré predstavuje pre krajinu minimálnu environmentálnu záťaž. Táto spoločenská požiadavka je podložená nebezpečenstvom vyčerpania neobnoviteľných zdrojov, zvyšovania zaťaženia životného prostredia a potrebou zvyšovania kvality života obyvateľstva. Poľnohospodárstvo je stále výraznejšie chápané ako dôležitý prvok pre udržateľný rozvoj vidieckej krajiny, ako spôsob zabezpečenia ekologickej a kultúrnej vyváženosti krajiny a súčasne je vnímané ako faktor vytvárania sociálneho prostredia vo vzťahu k vidieckemu obyvateľstvu.

1 PREHĽAD RIEŠENEJ PROBLEMATIKY DOMA A V ZAHRANIČÍ

1. 1 Definovanie poľnohospodárstva a vidieka

Pod pojmom poľnohospodárstvo rozumie **HRUŠOVSKÝ (16)** odvetvie národného hospodárstva zabezpečujúce pestovaním kultúrnych rastlín s chovom hospodárskych zvierat potraviny pre obyvateľov a suroviny pre priemysel. Píše, že hlavným výrobným i pracovným prostriedkom je pôda. Je to odvetvie, ktoré má nezastupiteľnú a strategickú dôležitosť v každej spoločnosti.

Podľa **FÁZIKOVEJ (11)** poľnohospodárstvo bolo vždy odvetvím, ktoré bolo vo vzťahu k vidieku rozhodujúce. Tým, že vytváralo pracovné príležitosti pre väčšinu obyvateľstva, bolo aj rozhodujúcim zdrojom dôchodkov, a tým aj blahobytu alebo biedy dediny. Veď ešte v predvojnovom období poľnohospodárstvo zamestnávalo na Slovensku 40% pracovne aktívneho obyvateľstva. Poľnohospodárstvo plnilo na vidieku aj kultúrnu funkciu a to prostredníctvom podpory rozvoja miestnej kultúry, športu, školstva, zdravotníctva.

BELAJOVÁ a GABAŠOVÁ (4) uvádzajú, že vidiek to je až 58% územia Slovenskej republiky (SR). Vo vidieckych sídlach žije až 41% obyvateľov Slovenska. Aj keď sa prístupy k vyčleneniu vidieckych sídiel líšia, špecifiká, ktoré ovplyvňujú rozvoj vidieka z pohľadu všeobecného i ekonomického zostávajú. Ďalej uvádzajú, že vidiecke regióny sa v každej krajine, aj ekonomicky rozvinutej, zaraďujú do skupiny menej rozvinutých regiónov a zrejme to tak bude aj v budúcnosti, pretože vidiek je nositeľom určitých špecifik, ktoré majú vplyv na ekonomický rozvoj a z objektívnych dôvodov nemôže dosiahnuť rozvojovú úroveň urbanizovaných oblastí. Ako ďalej poukazujú, Slovensko je vidiecka krajina. Prechodné regióny, ktoré majú charakter vidieka zaberajú 40% územia a žije v nich 46% obyvateľov. Urbanizované regióny zaberajú 1,2 % rozlohy územia Slovenska a žije v nich 12% obyvateľstva. Na vidieku žije 57% obyvateľov a v mestách zvyšných 43%. Ak porovnáme tieto dva údaje, potom tento ukazovateľ potvrdzuje vidieckosť Slovenska. Vo vidieckych regiónoch sa obhospodaruje 47% poľnohospodárskej pôdy Slovenska.

HARAJ (15) konštatuje, že vidiek je multifunkčný systém, ktorý je doteraz nedostatočne preskúmaný. Nie je dopracovaná typológia obcí a zhodnotený vidiek ako celok. Preto nie je prijatá všeobecne platná definícia vidieka, ktorú by akceptovali odborníci zaoberajúci sa problematikou vidieka.

V súčasnosti podľa **FÁZIKOVEJ (11)** nastali značné zmeny v postavení a funkcii poľnohospodárstva vo vzťahu k vidieku. Treba však diferencovať pokiaľ ide o vplyv poľnohospodárstva na dedinu:

- *Obce izolované* - odľahlé ktoré majú nedostatočné napojenie na urbanistické centrá sú ešte stále do značnej miery závislé od poľnohospodárstva, pretože toto je spolu s lesníctvom zvyčajne jediným zdrojom pracovných príležitostí.
- *Obce prechodného typu* - ktoré sú lepšie napojené na urbanistické štruktúry, sú v nich alokované aj iné odvetvia ekonomiky, nie iba poľnohospodárstvo.
- *Obce integrované* - plne napojené na urbanistické štruktúry mesta. V týchto obciach je iba malý podiel pracovných síl zamestnaných v poľnohospodárstve. Poľnohospodárstvo ako odvetvie ekonomiky tu nemá dôležitú funkciu. Rastie tu však význam iných funkcií pôdy a jej mimoprodukčných funkcií. Pod mimoprodukčnými funkciami rozumieme väčšinou funkcie ekologické, krajinotvorné, kultúrne, historické ...

Podľa **ELTERICHA (10)** je vidiecky rozvoj multidisciplinárnym problémom, definujúcim kvalitu života, ktorému musíme čeliť. Vlády uprednostňujú mestské aglomerácie s potenciálom tvorby finančných tokov, predsa tu však existuje vzájomná prepojenosť s ostatnými časťami ekonomiky. Poľnohospodársky sektor na Slovensku je v dobrej pozícii, potrebuje však viac úverových zdrojov, nové technológie a upravenú orientáciu manažmentu.

PETIT (24) konštatuje, že ciele dosiahnuť rozvoj vidieka sú v niektorých krajinách ambiciózne. V prípade strednej Európy sú ťažkosti zväčšené skutočnosťou, že inštitúcie a organizácie poskytujúce verejné služby v dedinských oblastiach v minulosti zažili kolaps a že verejné finančné prostriedky sú veľmi skromné.

ROSSMILER, SANDIFORD, TEODOSIJEVIC (26) uvádzajú, že rozvoj vidieka je definovaný ako inštitúcie, aktivity a prepojenia, ktorých kombináciou sa zvýši ekonomický a sociálny blahobyt ľudí, ktorí žijú, učia sa, pracujú a zabávajú sa vo vidieckych komunitách. Ďalej poukazujú, že rozvoj vidieka nie je totožný s rozvojom poľnohospodárstva, ale je omnoho viac. Silný, životaschopný a prosperujúci poľnohospodársky sektor je dôležitou zložkou rozvoja vidieka, pretože farmári tvoria značnú časť väčšiny vidieckych komunít.

SIEGEL (27) uvádza, že v minulosti bola väčšina vidieckeho obyvateľstva na Slovensku zamestnaná v ťažkom priemysle alebo v poľnohospodárskej výrobe. Výsledkom transformačného procesu ekonomiky Slovenska je menej pracovných príležitostí

v priemysle a poľnohospodárstve. Preto vidiecke komunity stoja pred problémom absorpcie stratených pracovných príležitostí a vytvorením nových ekonomických podmienok pre svojich obyvateľov.

SWAIN (29) tvrdí, že počas socializmu boli pohyby k zabezpečeniu priemyselnej zamestnanosti na vidieku, a to lokalizáciou priemyselných koncernov vo vidieckych oblastiach alebo podporovaním poľnohospodárskych družstiev k diverzifikácii do nepoľnohospodárskych aktivít. Táto stratégia bola viac bežná v krajinách ako je Slovensko, ktoré nezdedili rozsiahle priemyselné regióny od pre-socialistickej periódy, i keď rozvoj nepoľnohospodárskych aktivít v poľnohospodárskych družstvách bol v týchto krajinách tiež bežný. V 80. rokoch 20. storočia bolo až 88% slovenských poľnohospodárskych družstiev zapojených do nepoľnohospodárskych aktivít.

Relatívne zhoršovaniu sa postavenia poľnohospodárstva na vidieku, by mala podľa **MAKARSKEHO - GRZYBEKA (21)** zodpovedať aktivizácia mimopoľnohospodárskej činnosti spojená s rozvojom obchodu spracovateľských podnikov, služieb, t. j. inštitucionálneho prostredia okolo poľnohospodárstva. Je to podmienené tým, že zmeny vo sfére poľnohospodárskej výroby sa nemôžu dokonáť bez súbežných zmien v nepoľnohospodárskych odvetviach.

1. 2 Funkcie poľnohospodárstva

PAŠKA (23) poukazuje, že zmenou spoločensko-ekonomického systému u nás narástla aktuálna požiadavka ďalšieho rozvoja nášho hospodárstva v transformácii na trhovú ekonomiku. Vychádzajúc zo spoločensko-historického vývoja, ako aj strategických cieľov a úloh agrárnej politiky Slovenska, plní poľnohospodárska výroba nasledovné funkcie:

- *výrobná funkcia* spočíva v zhodnotení prírodno-klimatických podmienok, najmä produkčnej účinnosti pôdy, efektívneho využitia výrobných zdrojov a existujúcej kapitálovej vybavenosti na dosiahnutie potrebnej poľnohospodárskej produkcie;
- *národohospodárska funkcia* spočíva v príspevku z využívania poľnohospodárskej pôdy, ktorý je predpokladom rozvoja a priamo pomáha rozvoju iných hospodárskych odvetví;
- *ekonomická funkcia* spočíva v príspevku odvetvia pri tvorbe masy hrubého domáceho produktu a pri tvorbe zdrojov na akumuláciu, investície a spotrebu;
- *sociálna funkcia* spočíva v prínose odvetvia k riešeniu celkovej zamestnanosti a využívaniu disponibilných pracovných zdrojov. Nezanedbateľný je aj prínos odvetvia

k demografickej reprodukcii obyvateľstva a jeho vplyv na procesy migrácie a mobility obyvateľstva;

- *kultúrna funkcia* spočíva v úlohe odvetví poľnohospodárskej výroby daného územia pomôcť zachovať historickú štruktúru osídlenia, stavebných pamiatok, sídelných spoločenstiev a pod.;
- *ekologická funkcia* je daná takým využívaním poľnohospodárskej pôdy a zabezpečovaním výroby, ktoré umožní udržanie reliéfu a charakteru krajiny, ochranu vodných zdrojov, ovzdušia i samotnej pôdy, chránených prírodných celkov a výtvorov, vzácných biocenóz.

Ďalej poukazuje na základné odlišnosti poľnohospodárskej výroby od ostatných druhov výrob, ku ktorým patria:

- *biologická podstata výroby,*
- *časový nesúlad výroby a pracovnej doby,*
- *nízka cyklickosť výroby,*
- *závislosť na ročných obdobiach,*
- *závislosť na pôdných a klimatických podmienkach,*
- *rizikovosť výroby,*
- *vysoké materiálno-technické vybavenie,*
- *viacproduktnosť poľnohospodárskej výroby.*

BOHÁČOVÁ (8) píše, že hlavnou činnosťou poľnohospodárskych podnikov je produkčná činnosť, ale v transformujúcej sa ekonomike sa tieto podniky dostávajú do veľkého konkurenčného tlaku. Preto sa musia podniky zamerať aj na iné ako produkčné funkcie poľnohospodárstva.

BARANČOKOVÁ (2) píše, že väčšiu pozornosť je potrebné venovať mimoprodukčným funkciám poľnohospodárstva. Ďalej uvádza, že výrazný posun nastal po roku 1990 a to zvyšovaním vážnosti mimoprodukčných funkcií poľnohospodárstva. Agrárny sektor bude popri výrobe potravín výraznejšie rozvíjať ekologickú, sociálnu ekonomickú, ochranársku a kultúrno–spoločenskú funkciu. Preto aj podporný systém Európskej únie (EÚ) bude viac smerovať na podporu multifunkčného poľnohospodárstva.

FÁZIKOVÁ (12) uvádza, že základným zmyslom koncepcie multifunkčnosti je spojenie prvkov: kultúra, krajina, environmentálne funkcie poľnohospodárstva, väzby na vidiecke osídlenie a potravinová bezpečnosť do konzistenčného rámca.

Podľa **BELAJOVEJ (3)** poľnohospodárstvo v priestore plní okrem dodávateľa potravín a potravinárskych vstupov aj iné spoločenské funkcie: Poľnohospodárstvo s

celoplošnou exploataciou výrobného faktora - pôdy je prirodzeným správcom a garantom poľnohospodárskej a vidieckej krajiny. Tým zaväzuje výrobcov nielen k efektívnemu a racionálnemu využitiu prírodných zdrojov, ale aj k údržbe kultúrnej poľnohospodárskej a vidieckej krajiny a udržaniu ekologickej stability krajiny.

MORAVČÍKOVÁ (22) popisuje sociálnu funkciu ako cieľovo zameranú úlohu či poslanie v oblasti uspokojovania prijatého štandardu sociálnych potrieb poľnohospodárskej a vidieckej populácie. Poslaním sociálnej funkcie je schopnosť vytvárať celospoločensky a regionálne prijateľné podmienky sociálneho života i individuálneho rozvoja ľudí, ktorí pracujú v poľnohospodárstve a žijú na vidieku. Jej predmetom je ľudský potenciál v poľnohospodárstve a k nemu sa vzťahujúca sociálna sféra.

Ekologická funkcia je podľa **SRNKOVEJ (28)** chápaná rôzne, cez ekologicky vyváženú sústavu hospodárenia na pôde, ktoré rešpektuje pôdno-klimatické a geografické podmienky oblastí, ako aj cez racionálne využitie pôdneho fondu. Poukazuje na to, že kritériom kvality prostredia je aj kvalita pôdneho fondu.

Uplatňovanie produkčných a mimoprodukčných funkcií poľnohospodárstva, ako píše **FÁZIKOVÁ (12)** determinuje istú úroveň ekonomickej výkonnosti poľnohospodárstva a prejavuje sa v postavení poľnohospodárstva v štruktúre jednotlivých ekonomických aktivít vo vidieckych regiónoch. Ekonomická výkonnosť sa premieta v určitej úrovni dosahovaných dôchodkov poľnohospodárskych podnikov a domácností, ktorých členovia sú zamestnaní v poľnohospodárstve.

SWAIN (30) konštatuje, že väčšina poľnohospodárskych družstiev, špeciálne tie v chudobnejších poľnohospodárskych oblastiach, vytvorí zisk iba vďaka ich nepoľnohospodárskym aktivitám.

O vidieckej turistike ako o jednej z perspektívnych hospodárskych aktivít pre slovenský vidiek píše vo svojom článku **BIELIKOVÁ (5)**. Konštatuje, že hospodárske aktivity môžu nezanedbateľne prispieť k rozvoju vidieka a k zníženiu nezamestnanosti v problematických regiónoch stredného a východného Slovenska.

MACH (20) uvádza, že Slovensko má mimoriadne dobré podmienky pre vidiecky cestovný ruch, osobitne v horských a podhorských oblastiach, ktoré zaberajú vyše 2 mil. ha. Zahraničné a domáce skúsenosti potvrdzujú, že jednou z ciest udržania osídlenia na vidieku, vytvárania nových pracovných príležitostí, využívania prírodných a materiálnych zdrojov, je rozvoj regiónu prostredníctvom vidieckeho turizmu a konkrétne agroturizmu.

Zachovanie adekvátneho poľnohospodárskeho využitia je, ako hovorí **LOPUŠNÝ (18)**, dôležité zo sociálno-ekonomického (nezamestnanosť), ale najmä z ekologického

hľadiska. Horská poľnohospodárska krajina má väčšinou kvalitný potenciál pre cestovný ruch. Pre ekologicky hospodáriaceho roľníka je participácia na rozvoji agroturistiky, ekoagroturistiky. Časť výnosov z tejto činnosti sa môže vrátiť do poľnohospodárstva. Zelená turistika sa vníma pozitívne aj v rámci trvalo udržateľného rozvoja.

DURAND a **HUYLENBROECK (9)** poukazujú na to, že poľnohospodárstvo v súčasnosti už nie je možné hodnotiť len cez jeho príspevok k tvorbe produkcie, dôchodkom alebo zamestnanosti. Spoločenský dopyt po všestrannom využití krajiny je v priamom konkurenčnom vzťahu k tradičným hodnotám ako priamym dôsledkom poľnohospodárskej produkcie.

1. 3 Transformácia poľnohospodárstva

Podľa **GOZORU (14)** prebiehajúca ekonomická reforma determinovala zmeny podnikateľskej štruktúry poľnohospodársko-potravinárskeho komplexu. Charakteristickým znakom prebiehajúcich zmien je reštrukturalizácia agropotravinárskej výroby, redukcia distribučných kanálov, kvantitatívna a kvalitatívna obmena pracovníkov na všetkých úrovniach agrárneho manažmentu. Sprievodnými atribútmi sú eliminované peňažné a materiálové toky, nesolventnosť a vysoká zadlženosť agropodnikateľských subjektov. Nedostatok vlastných zdrojov a neprístupnosť cudzích zdrojov financovania nepriaznivo ovplyvňuje transformačné procesy a podnikateľskú činnosť agropodnikateľských subjektov.

Po transformácii v roku 1989, hovorí **BLAAS (6)**, sa v podstate zachoval dualistický systém organizácie poľnohospodárskej výroby, keď na jednej strane pretrváva hospodárenie vo veľkých hospodárstvach (i keď ich priemerná veľkosť sa postupne znižovala) a na druhej strane sa mierne zvýšil podiel individuálneho hospodárstva v prevažnej miere samo zásobovacieho charakteru.

WOLZ (32) hovorí, že poľnohospodárska výroba je na Slovensku charakterizovaná bimodálnou podobou. Na jednej strane väčšina z 15000 - 20000 súkromných farmárov obhospodaruje niekoľko hektárov pôdy. Ide o farmárov zabezpečujúcich potravu pre svoje rodiny jednoduchými výrobnými metódami. Nadbytočná produkcia sa predáva za hotové. Okrem nich existuje ešte skupina "hobby" farmárov, ktorí obhospodarujú malú výmeru pôdy, záhrady pre vlastnú spotrebu. Na druhej strane existuje asi 1400 veľkých poľnohospodárskych výrobných jednotiek (transformovaných poľnohospodárskych výrobných družstiev, štátnych majetkov a spoločnosti s r. o.). Tieto jednotky spoločne s

malým počtom veľkých súkromných jednotiek tvoria chrbticu poľnohospodárskej výroby na Slovensku.

RENČKO(25) konštatuje, že jedným z najväčších problémov doterajšieho priebehu transformačného procesu u nás je hroziaci kolaps poľnohospodársko-potravinárskeho komplexu, predovšetkým poľnohospodárskej prvovýroby a následne rozpad trhu potravín s negatívnym dopadom na sociálny zmier. Ukazuje sa, že taký špecifický sektor, akým je výroba potravín, vyžaduje špecifické postupy aj pri jeho transformácii. Na jednej strane ide o potrebu utlmiť výrobu potravín v dôsledku poklesu domáceho dopytu a obmedzených možností vývozu, na druhej strane je potrebné udržať výrobu z titulu plnenia mimoprodukčných funkcií poľnohospodárstva. Nájdenie spomínaného kompromisu je záležitosťou hľadania a podrobnejšej kvantifikácie nákladov a prínosov v rámci priestoru.

1.4 Agrárna a spoločná poľnohospodárska politika

Poľnohospodárstvo je v značnej miere ovplyvňované agrárnou politikou. **VINCÚR a kol. (31)** uvádza, že poľnohospodárska politika je najstaršou a najviac rozvinutou. Premieta sa do nej sociálna, regionálna a environmentálna politika. Jej najvýraznejšie problémy sú: vznik obrovských prebytkov produkcie, protekcionizmus, poškodzovanie životného prostredia, konkurencieschopnosť. V pôvodnej podobe bola poľnohospodárska politika koncipovaná na riešenie problémov, ktoré mali zakladajúce štáty v období po 2. svetovej vojne, kedy bol všeobecný nedostatok potravín.

FONTAINE (13) konštatuje, že Európska únia je jedným z hlavných svetových vývozcov a dovozcov poľnohospodársko-potravinárskych produktov. Poľnohospodári sú nabádaní, aby používali postupy udržateľného poľnohospodárstva, ktoré chránia životné prostredie a zachovávajú ráz krajiny. Novou úlohou poľnohospodárov je zabezpečiť istú ekonomickú aktivitu v rámci každej vidieckej oblasti a zachovať európsku krajinnú rozmanitosť.

Vstupom SR do EÚ v máji 2004 sa na Slovensku začala v plnej miere uplatňovať Spoločná poľnohospodárska politika (SPP). Podľa oficiálnej stránky pre získavanie **európskych dotácií** je SPP, anglická skratka CAP (Common Agriculture Policy), jednou z najdôležitejších spoločných a harmonizovaných politík EÚ. Formálne bola, ako prvá spoločná politika na úrovni EÚ vytvorená pre všetky členské štáty, sformulovaná v roku 1957 ako jeden z kľúčových elementov 1. Rímskej zmluvy. Vyžiada si približne 45 % výdavkov z celkového rozpočtu EÚ a venuje sa jej približne 60% platnej európskej legislatívy. 26. júna 2003 prijali ministri pôdohospodárstva členských krajín EÚ zásadnú

reformu CAP, ktorá do základov zmenila spôsob podpory poľnohospodárov. Prispôbili ju spotrebiteľom a daňovým poplatníkom. Farmári dostali väčšiu voľnosť - prispôbiť sa požiadavke trhu. Do popredia sa dostali poľnohospodárske programy pre ekoprodukciiu, správne zaobchádzanie so zvieratami a kvalita výroby. V programovom období 2007 - 2013 sa budú môcť žiadatelia z oblasti poľnohospodárstva uchádzať o financovanie aktivít z európskych prostriedkov. Všetky základné informácie sú obsiahnuté v Národnom strategickom pláne rozvoja vidieka SR pre programovacie obdobie 2007-2013 (NSPRV).

Podľa NSPRV budú podporené nasledovné priority:

- *zlepšenie konkurencieschopnosti poľnohospodárstva a lesného hospodárstva,*
- *zlepšenie životného prostredia a vidieka,*
- *kvalita života vo vidieckych oblastiach a diverzifikácia vidieckeho hospodárstva,*
- *Leader*

Celkovo je pre celé územie Slovenska k dispozícii približne 2,5 miliárd EUR.

Podľa **ZÁKONA 274/2006** o podpore v poľnohospodárstve a rozvoji vidieka je účelom dotácií v poľnohospodárstve ustanoviť podporné a ochranné opatrenia na vyrovnanie prirodzených hospodárskych nevýhod podnikania a rizík v poľnohospodárstve a na podporu produkčných a mimoprodukčných funkcií poľnohospodárstva zameraných na zabezpečenie potravinovej bezpečnosti a konkurencieschopnosti domácej výroby, na ochranu zložiek životného prostredia a na tvorbu a udržiavanie kultúrnej vidieckej krajiny.

KOVÁČ (17) uvádza, že SPP EÚ motivuje poľnohospodárov aj na alternatívne možnosti využitia a obhospodarovania pôdy a obnoviteľných zdrojov energie. Pritom sa sleduje, aby boli zabezpečené ekonomické, ekologické, hygienické a krajinárske hľadiská, ktoré zabezpečujú. V menej priaznivých oblastiach budú preferované aj mimoprodukčné funkcie. Poľnohospodárskej subjekty v rámci Nariadenia EÚ 1257/99 budú dostávať podporu za ochranu životného prostredia a za správcovstvo krajiny (agroenvironmentálne programy, podpora za hospodárenie v menej priaznivých oblastiach /LFA/ a podpora na ekologické poľnohospodárstvo).

Podľa **MARIANN FISCHER BOEL (7)** je silnejšia politika rozvoja vidieka pre budúcnosť vidieckych oblastí životne dôležitá. Peniaze do rozvojových fondov pomáhajú odvetviu poľnohospodárstva pri diverzifikácii, ale ich prostredníctvom sa financujú aj kľúčové environmentálne projekty a pomáhajú pri vytváraní pracovných miest aj mimo poľnohospodárstva.

Koncepcia rozvoja pôdohospodárstva na roky 2007 až 2013 uvedená v Zelenej správe 2006 poukazuje na to, že adaptácia poľnohospodárstva na nové podmienky po

vstupe do EÚ si vyžiadala formulovať priority slovenskej agrárnej, potravinárskej politiky, s cieľom zvyšovania výkonnosti, produktívnosti a konkurencieschopnosti vo vysoko konkurenčnom prostredí jednotného trhu Európy. Koncepcia definuje poľnohospodárstvo a potravinársky priemysel ako základný strategický cieľ pre udržanie funkčného vidieka a so zachovaním poľnohospodárstva vo všetkých výrobných podmienkach a súčasne ako zabezpečenia efektívneho využívania, ochrany, regenerácie a trvalej reprodukcie prírodných zdrojov, vrátane udržania kultúrnej krajiny a osídlenia vidieka.

BACO (1) konštatuje, že pre plnenie mimoprodukčnej multifunkčnosti úlohy pôdohospodárstva sa zdá byť dobrou cestou posilňovanie II. piliera SPP, vyjadrenej ako rozvoj vidieka. Súčasnú "krížovú zhodu" rozvoja vidieka viazanú v priamych platbách by však podľa neho bolo treba nahradiť priamou úhradou nákladov za konkrétne aktivity vo verejnom záujme, a to aj so zložitou finančnou ohodnocovaním statkov vo verejnom záujme.

NEMEC (19) uviedol, že v nasledujúcich rokoch sa Slovensko bude zameriavať najmä na multifunkčné poľnohospodárske a lesnícke systémy. Zvyšovanie konkurencieschopnosti slovenských agropodnikov si vyžiada modernizáciu a inovácie strojového parku a budov, ale aj využívanie prírodných surovín na výrobu energie. Nemožno obísť ani zvyšovanie odbornosti a informovanosti obyvateľstva žijúceho na vidieku, vrátane farmárov.

V návrhu **Akčného plánu rozvoja ekologického poľnohospodárstva na Slovensku** sa uvádza, že takmer 50 % územia Slovenska sa nachádza v marginálnych a submarginálnych oblastiach a až 27 % krajiny pokrývajú chránené územia, v ktorých nie je možné hospodáriť intenzívne. V súvislosti s rozpadom odbytkov slovenskej produkcie si treba uvedomiť možnosti, ktoré ponúka predovšetkým v krajinách EÚ rastúci trh s bioproduktami. Zvýšené nároky ekologického poľnohospodárstva na živú prácu vytvárajú dodatočné pracovné príležitosti a prispievajú k rastu zamestnanosti v regióne. Snáď najdôležitejším dôvodom pre podporu rozvoja ekologického na Slovensku by však mal byť jeho priaznivý vplyv na krajinu, prírodné ekosystémy, životné prostredie a pohodu zvierat, čo vedie k produkcii kvalitných a zdravých potravín pre našich spotrebiteľov. EP aj na Slovensku smeruje k princípom trvalej udržateľnosti a okrem funkcie produkčnej plní tiež funkcie mimoprodukčné.

2 CIEĽ PRÁCE

Cieľom bakalárskej práce je zhodnotenie zamerania výrobných a nevýrobných činností rôznych právnych foriem poľnohospodárskych podnikov v okrese Rimavská Sobota. Bakalárska práca má poukázať na transformáciu produkčných i mimoprodukčných funkcií, diverzifikáciu poľnohospodárskej výroby, schopnosti a možnosti využívania poľnohospodárskych politík a ich vplyv na rozvoj multifunkčného poľnohospodárstva a následne na formovanie vidieckych oblastí.

3 METODIKA PRÁCE

Na dosiahnutie cieľa bol zvolený metodický postup, ktorý spočíval v analýze domácej a zahraničnej literatúry a vo vyhodnotení dotazníkov (príloha 1), ktoré predstavujú najdôležitejší zdroj informácií, potrebných k vypracovaniu bakalárskej práce.

3.1 Charakteristika objektov skúmania a spôsob získavania informácií

Pri dotazníkovom prieskume boli oslovené poľnohospodárske podniky lokalizované v okrese Rimavská Sobota. Okres sa v minulosti vyznačoval vysokou produkčnou bázou, ktorá bola založená na využití predovšetkým poľnohospodárskych tradícií a potravinárskeho priemyslu. Podľa stupňa vidieckosti sa radí medzi prevažne vidiecke oblasti.

Dotazníky boli vypracované poľnohospodárskymi podnikmi s rozdielnou právnou subjektivitou, konkrétne: spoločnosť s ručením obmedzeným (s. r. o), príspevková organizácia, družstvo a samostatne hospodáriaci roľník (SHR). Respondentom boli položené otázky smerujúce k identifikácii činností podniku, jeho výrobného zamerania, podmienok, v akých hospodári a spôsob a rozsah využitia možnosti hospodárskeho rozvoja, ktoré ponúka súčasná agrárna politika v rámci SR a EÚ.

Keďže hlavný rozdiel medzi jednotlivými právnymi formami vyplýva z veľkosti skúmaných podnikov, vzdelanostnou štruktúrou ľudských zdrojov, z objemu a množstva výrobných faktorov, ktorými podniky disponujú, čo je v podstate prirodzené, zamerali sme svoju pozornosť hlavne na možnosti diverzifikácie činností za daných podmienok, v akých podniky hospodária a možnosti získania finančnej podpory pre rozvoj poľnohospodárskej prvovýroby a multifunkčného poľnohospodárstva.

3.2 Charakteristika metód použitých pri vyhodnocovaní dotazníkov

Pri analyzovaní informácií z dotazníkov boli využité nasledovné logické metódy:

- *metóda analýzy*
 - spočíva z rozboru, rozklade skúmaného javu, v postupe objasňovania a vyjadrovania skutočnosti, s cieľom dokonalejšieho poznania objektu
- *metóda syntézy*
 - spája, zlučuje jednotlivých častí zložiek do celistvého poznatku, jav je skúmaný ako celok

- *metóda komparácie*
 - porovnáva objekty, javy, ktoré majú spoločnú črtu, vyúsťuje do zistenia, či sú skúmané objekty a ich vlastnosti rovnaké, podobné alebo odlišné
- *metóda dedukcie*
 - tvorí podklad pri formovaní hypotéz, ide o postup objasňovania od univerzálnejšieho, všeobecnejšieho pojmu k menej univerzálnemu, od všeobecného k jednotlivému
 - na základe poznatkov a tvrdení, ktoré sa považujú za objektívne, sa logicky vyvodzuje pravdivý záver
- *metóda indukcie*
 - je postupom od jednotlivého k všeobecnému
 - zovšeobecňuje úsudky o vlastnostiach založených na informáciách z výberových súborov
 - uplatňuje sa pri vytváraní predbežných hypotéz zo získaných poznatkov

3.3 Stanovenie hypotéz

Domnievame sa, že rozdielnosť odpovedí respondovaných podnikov nebude vyplývať len z veľkosti podniku, ich kapitálových zdrojov a prírodných podmienok, v ktorých hospodári, ale hlavne v dostupnosti a správnom využití informácií, ktoré vedú k optimálnemu rozvoju podnikov za súčasť využitia SPP. Hypoteticky predpokladáme, že práve pre menšie podniky sú tieto informácie menej dostupné a z dôvodu absencie rozvinutého manažérskeho stupňa riadenia a nedostatku finančných zdrojov aj ťažšie dosiahnuteľné. Práve tieto faktory môžu spôsobiť, že sa výrobný proces začne diverzifikovať a prevažne menšie podniky a SHR sa začnú orientovať na mimoprodukčné oblasti zamerané na rozvoj vidieka a služieb.

4 VLASTNÁ PRÁCA

4.1 Význam poľnohospodárstva v národnom hospodárstve

Poľnohospodárstvo je vo všeobecnosti vnímané ako hlavné odvetvie zabezpečujúce potravinovú bezpečnosť a sebestačnosť každého štátu. Súčasťou tejto kľúčovej funkcie je aj vzájomná previazanosť poľnohospodárstva na iné hospodárske odvetvia a tým spoluúčast' na tvorbe hrubého domáceho produktu (HDP). Nezanedbateľný je aj fakt, že výroba potravín a celý rad činností s tým spojených, zamestnáva značnú časť obyvateľstva. Dobre rozvinutý a prosperujúci agrokomplex môže byť hybnou silou rozvoja a stability ekonomiky. Dôležité postavenie v národnej ekonomike majú aj mimoprodukčné funkcie a nepoľnohospodárske využitie pôdy a to hlavne pri výrobe obnoviteľných zdrojov energie, čo predstavuje strategický význam pre krajiny s nedostatočnými energetickými zdrojmi. Do popredia sa dostáva ekologizácia poľnohospodárstva, vplyv poľnohospodárstva na trvalo udržateľný rozvoj a v neposlednom rade pôsobenie poľnohospodárstva na zachovávanie a rozvíjanie vidieckej krajiny.

4.2 Postavenie poľnohospodárstva v okrese Rimavská Sobota v období pred transformáciou

4.2.1 Charakteristika okresu Rimavská Sobota

Okres Rimavská Sobota (príloha 2) sa rozprestiera v juhovýchodnej časti Banskobystrického kraja. Z východu susedí s okresom Revúca, zo západu s okresmi Poltár a Lučenec, na severe s okresom Brezno a z juhu hraničí s Maďarskou Republikou. Rimavská Sobota patrí výmerou k najväčším okresom. Jeho rozloha je 1471 km². Okres je tvorený 107 obcami, z toho trom prislúcha štatút mesta: Rimavská Sobota, Hnúšťa a Tisovec. V r. 2006 mal okres 82 460 obyvateľov. Na vidieku žilo viac ako 56% obyvateľstva, čo zaraďuje okres medzi regióny s výrazne vidieckym charakterom.

Na území okresu sa nachádzajú tri vodohospodársky významné toky : Rimava, Blh, Slaná. Dostatok vody na území zabezpečujú vodné nádrže pri Klenovci a Teplý Vrch. Podľa údajov Štatistického úradu SR v r. 2006 bola v okrese výmera poľnohospodárskej pôdy 83 997 ha, z toho ornej pôdy je 42 850 ha. Nepoľnohospodárskej pôdy predstavovala 63 111 ha, z toho lesy zaberali 54 165 ha. Vo výmere poľnohospodárskej pôdy sú obsiahnuté i vinice a sady. V okrese sa nachádzajú takmer všetky pôdne typy. V prevažnej miere sú to: hnedozeme a ďalšom zastúpení luvizeme, pseudogleje, rendziny, kambizeme.

Pozdĺž riek sa vyskytujú fluvizeme a čiernice. V osevných postupoch sú zastúpené takmer všetky plodiny. Z klimatického hľadiska patrí územie okresu do dvoch klimatických oblastí a to do teplej až mierne teplej oblasti s rôznymi klimatickými danosťami, čo súvisí s rozdielnou nadmorskou výškou.

4.2.2 Charakteristika poľnohospodárskeho odvetvia pred transformáciou

Geografická poloha okresu s prevažne nížinatým terénom a bohatý pôdny potenciál vytvárajú vhodné klimatické podmienky pre pestovanie väčšinu poľnohospodárskych plodín ako i pre celkový rozvoj ostatných produkčných ale i mimoprodukčných funkcií poľnohospodárstva. Tieto výhody doslova predurčujú región pre optimálny rozvoj poľnohospodárskeho sektora.

Pred obdobím transformácie bol okres takmer výhradne poľnohospodárskym regiónom s bohatou poľnohospodárskou tradíciou a rozvinutým potravinárskym priemyslom. Vysoký produkčný potenciál poľnohospodárskych produktov viedol k vybudovaniu potravinového komplexu, ktorý zahŕňal celý rad výrobných podnikov: mäsokombinát, mliekareň, mlyn a pekáreň, cukrovar, pivovar, konzervareň, tabakovú továreň a vinárske závody, v ktorých nachádzala uplatnenie prevažná časť práceschopného obyvateľstva. Požiadavkám pracovného trhu sa prispôbovalo aj školstvo na úrovni stredných škôl, ktorých vzdelávací proces bol zameraný na prípravu kvalitnej pracovnej sily pre poľnohospodárstvo, potravinársky ale aj chemický priemysel. Na vidieku tvorili najpočetnejšiu vrstvu vidieckeho obyvateľstva roľníci, čo bolo dané celkovou orientáciou regiónu na poľnohospodárstvo. Súčasťou takmer každej obce bolo jednotné roľnícke družstvo (JRD), ktoré predstavovalo základnú poľnohospodársku výrobnú jednotku veľkovýrobného charakteru. JRD poskytovalo obci dostatok pracovných príležitostí ako aj potravinových zdrojov. Život a kultúra na vidieku sa formovali pod vplyvom tradičnej poľnohospodárskej výroby a roľníckej práce.

Pred transformačným procesom zastávalo poľnohospodárstvo predovšetkým primárnu úlohu a to zabezpečenie kvalitných potravín a výživy obyvateľstva. Výpadok príjmov v poľnohospodárskej produkcii bol nahradený z ostatných nepoľnohospodárskych aktivít, ktorými bola vedľajšia - pridružená činnosť v poľnohospodárskych družstvách. Na druhej strane sa nevenovala dostatočná pozornosť environmentálnej zaťaženosti, mimoprodukčným funkciám a väzbe poľnohospodárstvo – rozvoj vidieka – kultúrne dedičstvo.

4.3. Súčasný stav pol'nohospodárskeho sektora v okrese Rimavská Sobota

Súčasný vývoj pol'nohospodárstva v okrese je ešte stále poznamenaný transformáciou foriem vlastníctva pôdy a spôsobom jej využívania. Na postavenie agrárneho sektora vplýva aj narušenie väzieb medzi sprostredkovateľskými podnikmi na jednej strane a na druhej strane medzi prvovýrobou a medzi spracovateľskými podnikmi, ktoré boli do značnej miery poznačené transformáciou JRD na začiatku 90. rokov 20. storočia. V dôsledku transformácie a reštrukturalizácie pol'nohospodárstva bola zredukovaná značná časť JRD a pol'nohospodárskych podnikov. Región nedokázal absorbovať uvoľnené pracovné sily a stal sa príkladom štrukturálne postihnutého regiónu s dlhodobo pretrvávajúcou najvyššou mierou nezamestnanosti. Dopad bol o to enormnejší, že sa premietol tak ako na vidiecke, tak aj na mestské obyvateľstvo, ktoré je po profesnej stránke pripravené pracovať v pol'nohospodárstve a jeho uplatnenie v ostatných hospodárskych odvetviach si vyžaduje ďalšie vzdelávanie. V r. 2006 bola v regióne ukončená výroba vo viacerých podnikoch priamo napojených na pol'nohospodársku prvovýrobu a to: cukrovar, pivovar a konzerváreň. Okrem nárastu nezamestnanosti to malo negatívny dopad na zníženie celkových tržieb z potravinárskej výroby takmer o 1 mld. Sk. Tabuľka 1 poukazuje na stav zamestnanosti v regióne v jednotlivých rokoch a súčasne dokumentuje zmenu podielu zamestnaných v agrárnom sektore na celkovom počte zamestnaných v hospodárstve.

Tabuľka 1

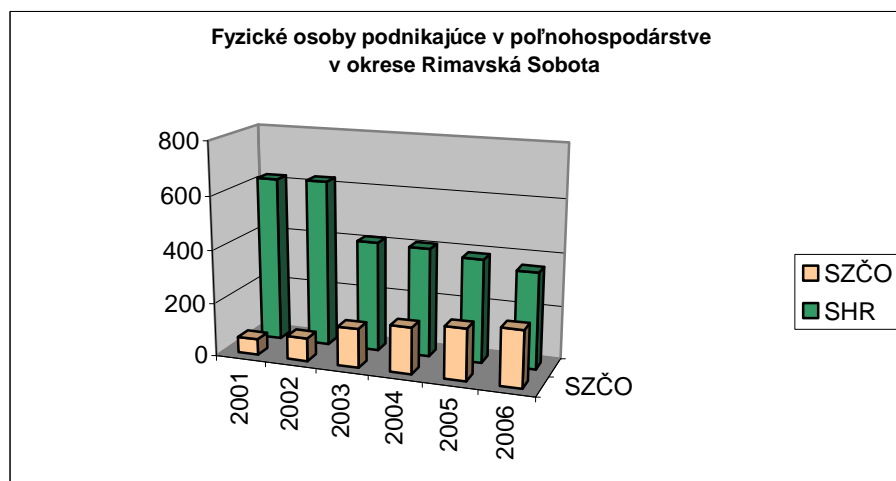
Celkový počet zamestnaných v hospodárstve v okrese Rimavská Sobota					
2001	2002	2003	2004	2005	2006
20415	20778	18649	18545	18981	17923
Z toho zamestnaní v pol'nohospodárskom sektore					
2001	2002	2003	2004	2005	2006
2806	2845	1950	1994	2088	1850
Podiel zamestnaných v pol'nohospodárskom sektore na celkovom počte zamestnaných (%)					
2001	2002	2003	2004	2005	2006
13,8	13,7	10,5	10,7	9,1	10,3

Zdroj: Štatistický úrad SR

V okrese môžeme zaznamenať klesajúci trend (SHR) a naopak nárast počtu samostatne zárobkovo činných osôb (SZČO) a pol'nohospodárskych podnikov s viac ako 20 zamestnancami. Tento jav sa čiastočne odvíja od postupného nárastu diverzifikácie

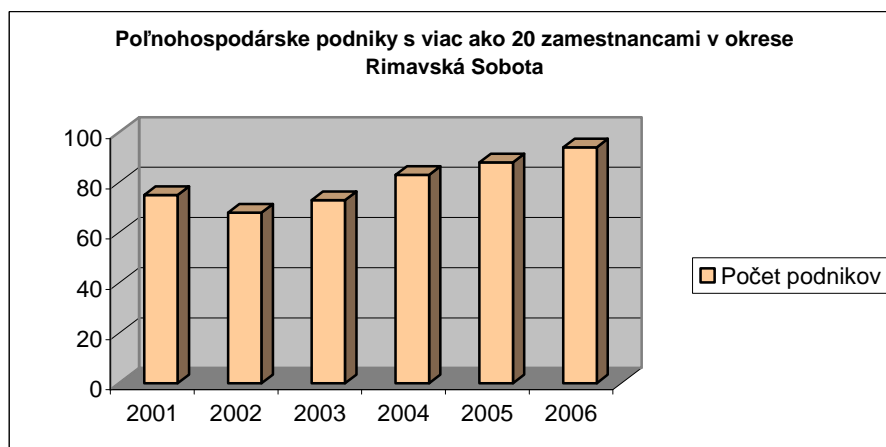
činností, napriek tomu, že diverzifikácia je v regióne slabo rozvinutá, zmeny medzi počtom SHR a SZČO naznačujú, že stále viac podnikateľov má záujem podnikat' v poľnohospodárstve ako živnostník a tým svoju výrobu neobmedzovať len na oblasť poľnohospodárstva. Zlepšenie by mohla priniesť spolupráca medzi poľnohospodárskymi subjektami, miestnymi samosprávnymi organizáciami a občianskymi združeniami, ktorá by mohla viesť k rozvoju multifunkčného poľnohospodárstva.

Graf 1



Zdroj: Štatistický úrad SR

Graf 2

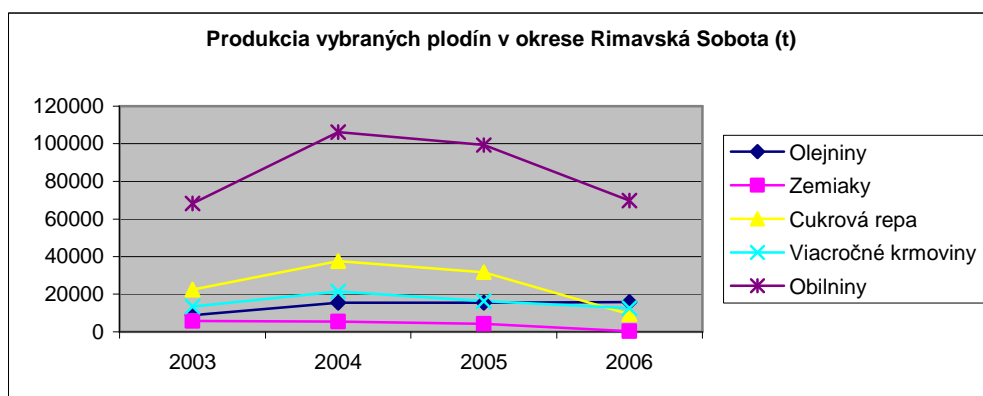


Zdroj : Štatistický úrad SR

Čo sa týka štruktúry pestovaných plodín tá zostala nezmenená. Aj v súčasnosti sú najviac pestovanými plodínami obilniny (pšenica ozimná, jačmeň jarný, kukurica na zrno, raž), olejniný (repka olejná, slnečnica), ďalej krmoviny (lucerno a ďatelino-trávne

miešanky, kukurica na siláž). Najväčší pokles nastal pri obilninách a cukrovej repy. Redukcia cukrovej repy bola zapríčinená vplyvom reformy cukrového režimu ale aj v dôsledku zníženia počtu spracovateľov cukrovej repy. Pokles produkcie obilnín bol zapríčinený prevažne nepriaznivými klimatickými podmienkami.

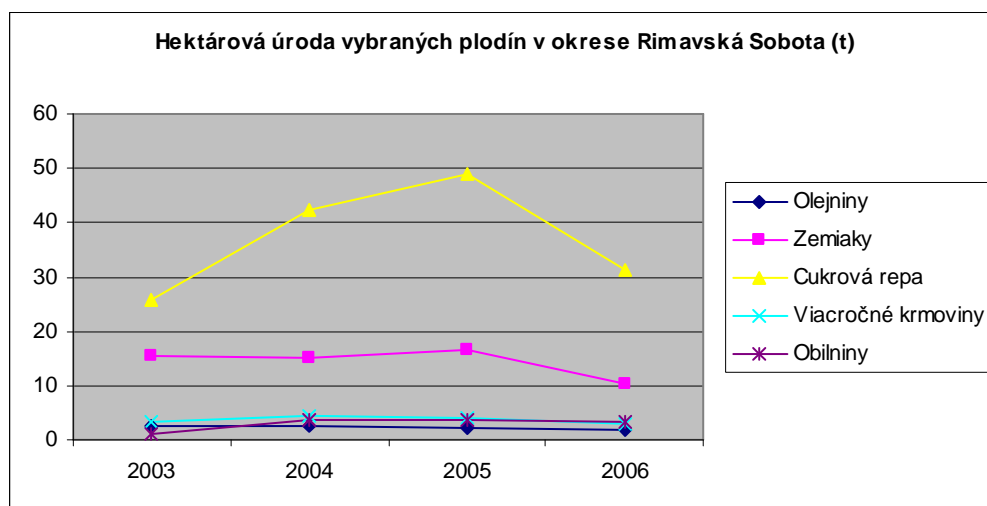
Graf 3



Zdroj: Štatistický úrad SR

Grafy 4 a 5 dokumentujú hektárové úrody v okrese Rimavská Sobota ako aj v Slovenskej Republike. Ako naznačuje graf 4 v regióne Rimavská Sobota došlo v uplynulých rokoch k prudkému poklesu hektárovej úrody cukrovej repy, čo sa premietlo na jej celkovej produkcii.

Graf 4

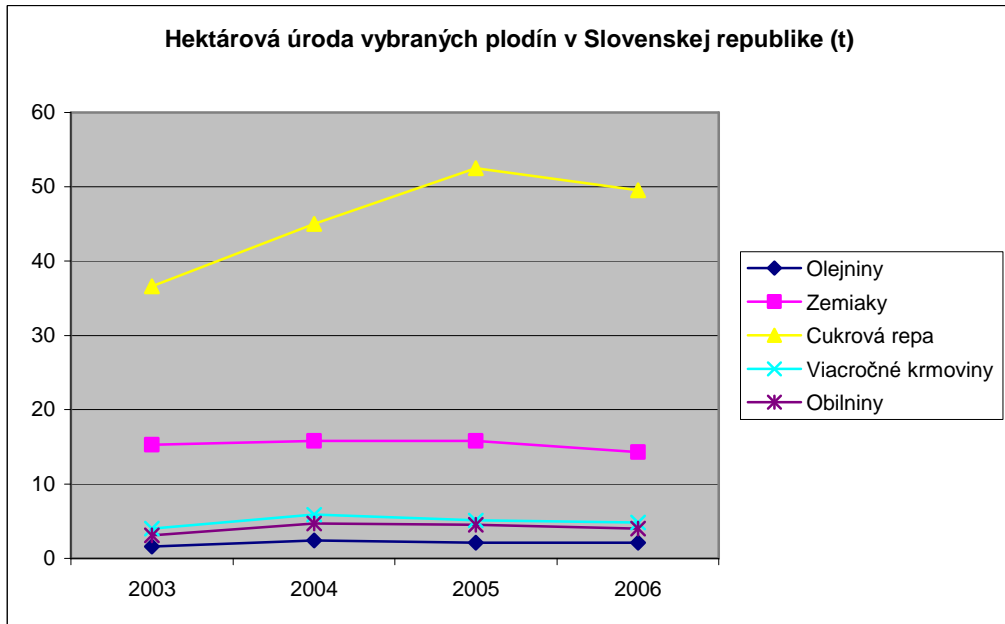


Zdroj: Štatistický úrad SR

V rámci SR bol pri všetkých vybraných plodinách zaznamenaný pokles priemerných hektárových úrod. Najvýraznejší pokles bol zaznamenaný u cukrovej repy, zemiakoch

a obilninách. Na klesajúcu úroveň hektárovej úrody výrazne vplývali klimatické podmienky počas vegetácie a znížená ochrana rastlín.

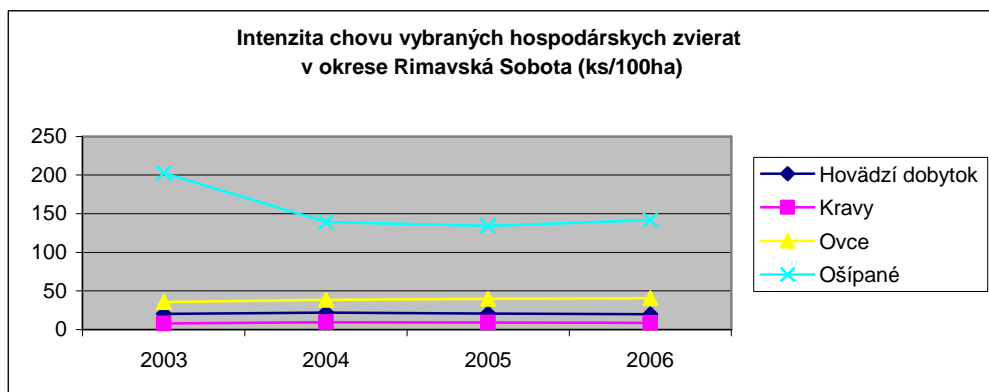
Graf 5



Zdroj: Štatistický úrad SR

V oblasti živočíšnej výroby nastala stabilizácia v chove oviec podnikmi, ktoré hospodária v severnejších častiach okresu a obhospodarujú prevažne trvalých trávnych porastov (TTP). V regióne je rovnako stabilizovaný chov hovädzieho dobytku a kráv. Menej atraktívnym sa stal chov ošípaných kvôli nízkym realizačným cenám a kvôli väčším podnikom, ktorých efektívnosť výroby spočíva vo veľkých stavoch zvierat, a tým dokážu ovplyvňovať ich cenu pri predaji a stávajú sa akýmisi monopolnými výrobcami.

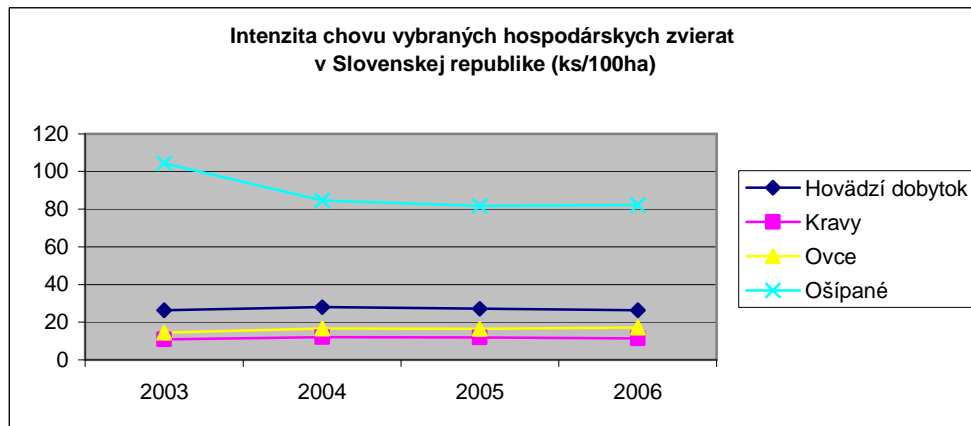
Graf 6



Zdroj: Štatistický úrad SR

Intenzitu chovu v SR dokumentuje graf 7. Podobne ako v regióne Rimavská Sobota na celom území SR je zaznamenaný klesajúci stav ošípaných. Táto situáciu vznikla následkom výkyvov cien a odbytových problémov a následne strácania záujmu o túto komoditu zo strany chovateľov, ktorí v mnohých prípadoch chov ukončili, alebo znížili stavu. Intenzita chovu u hovädzieho dobytku (HD) a kráv zostáva stabilizovaná, mierne dochádza k zvýšeniu v chove oviec.

Graf 7



Zdroj: Štatistický úrad SR

Aj keď ekonomická situácia vo väčšine poľnohospodárskych podnikov pôsobiacich v okrese ešte stále nie je na úrovni, ktorá by odzrkadľovala snahu o presadenie sa na trhu, čiastočné napredovanie vďaka prostriedkom z eurofondov prispieva k rastúcej atraktivite agrozortu. Zaujímavým sa región stáva aj pre zahraničných poľnohospodárskych investorov, ktorých motivujú okrem výhodných prírodných a klimatických podmienok aj prostriedky z rozpočtu EÚ aj nízke daňové zaťaženie.

4.4 Vyhodnotenie dotazníkového prieskumu

4.4.1 Identifikácia podnikov

V okrese sú zastúpené všetky právne formy poľnohospodárskych podnikov. Transformácia do značnej miery ovplyvnila vzdelanostnú a vekovú štruktúru zamestnancov a jej vplyv sa premietol do úrovne kvality pracovných síl. Pri redukcii rastlinnej výroby (RV) a živočíšnej výroby (ŽV) sa priamoúmerne znížila celková potreba pracovných síl a tým klesol počet stálych zamestnancov. Počas hospodárskeho roka, hlavne pri žatevných prácach, ale aj pre potreby zvládania agrotechnických termínov riešia podniky tento problém využívaním krátkodobých pracovných sezónnych úväzkov. Stáli

zamestnanci sú v zimných mesiacoch využívaní hlavne pri opravách a údržbe strojných mechanizmov.

Poľnohospodárske odvetvie má veľké rezervy v kvalitných ľudských zdrojoch a v reprodukcii zamestnancov. Je to všeobecne problém poľnohospodárstva nie len v okrese Rimavská Sobota, ale na úrovni štátu. Hlavné dôvody treba vidieť v nedostatočných podmienkach - oproti iným sektorom ekonomiky - pre rozvoj mladých ľudí, neistota v zamestnanosti, nízke peňažné ale i spoločensko-sociálne ohodnotenie a celkový stúpajúci trend mestského života. Priemerná mesačná mzda v regióne za vybrané hospodárske odvetvia je uvedená v tabuľke 2.

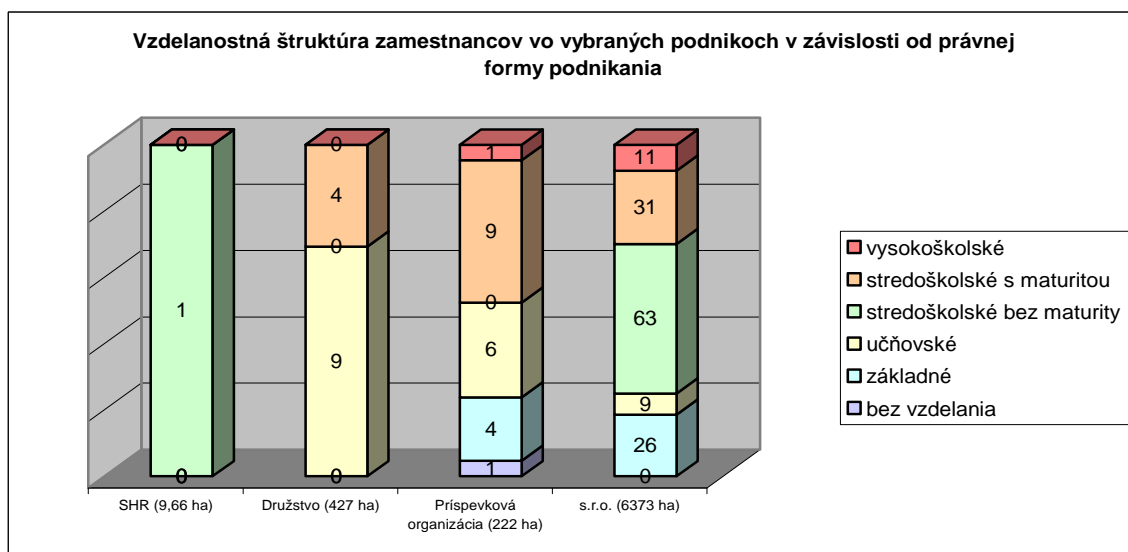
Tabuľka 2

Odvetvie	Poľnohospodárstvo	Priemysel	Stavebníctvo	Doprava	Školstvo	Zdravotníctvo
Priemerná mzda (v Sk)	14844	14996	15940	16194	14357	12514

Zdroj: Štatistický úrad SR

Pri analýze vzdelanostnej štruktúry v skúmaných podnikoch, sme zistili, že čím viac pôdy podnik obhospodaruje a má rozvinutejšiu RV a ŽV, tým je jeho štruktúra pracovných síl rôznorodejšia a je viac zastúpený počet vysokoškolsky vzdelaných zamestnancov. Táto skutočnosť vychádza z individuálnych potrieb podniku. Takto rozvinutý podnik má prirodzene vyššie nároky na organizačnú štruktúru a viacstupňové riadenie.

Graf 8



Zdroj: Dotazníkový prieskum

Podľa údajov z dotazníkového prieskumu vyplýva, že pohľad vekovej štruktúry vedúcich zamestnancov je najviac zastúpený interval 51 a viac rokov. Tento stav dokumentuje nasledovná tabuľka.

Počet vedúcich zamestnancov v jednotlivých vekových štruktúrach

Tabuľka 3

Vek	SHR	Príspevková organizácia	Družstvo	S. r. o.	SPOLU
25 - 35	0	7	1	0	8
36 - 50	0	5	4	3	12
51 a viac	1	8	8	2	19

Zdroj: Dotazníkový prieskum

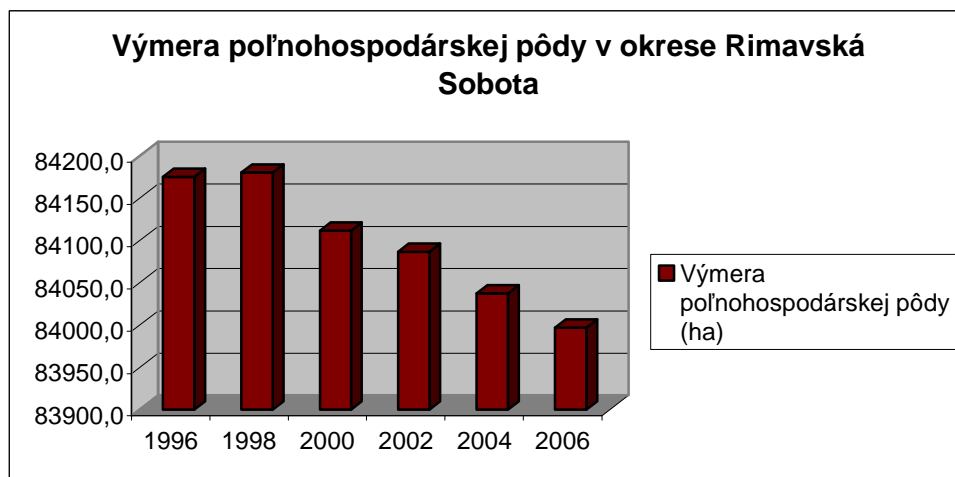
Podľa štatistického úradu (ŠÚ) bola v r. 2006 viac ako polovica zamestnancov v poľnohospodárstve vo veku 45 – 49 rokov. Celková reprodukčná základňa je veľmi slabá. Je to spôsobené dlhoročným nízkym záujmom pracovnej sily o tento sektor a celkovým odlivom potencionálnych zamestnancov do iných atraktívnejších hospodárskych odvetví.

Respondované podniky sa nachádzajú v kukuričnej a v repárskej poľnohospodárskej výrobnjej oblasti. Okres Rimavská Sobota má málo vhodný až vhodný pôdny fond pre pestovanie kukurice (príloha 3) a veľmi vhodné až vhodné podmienky pre repnú oblasť (príloha 4). Severná časť okresu je vhodná na pestovanie rýchlorastúcich drevín (príloha 5). Štruktúra pôdneho fondu je rôznorodá vzhľadom k tomu, že sa jedná o rôzne právne formy podnikov. Osloveným podnikom, okrem družstva, zaberá najväčšiu časť pôdneho fondu výmera ornej pôdy, u družstva to sú to lúky a pasienky. U s.r.o. a SHR došlo v priebehu r. 2006 s porovnaním r. 2005 k úbytku pôdneho fondu z dôvodu poklesu prenajímanej pôdy. Stav pôdneho fondu sa mierne zlepšil u družstva, u príspevkovej organizácii ostal nezmenený.

Pôdu majú vo vlastníctve iba SHR a príspevková organizácia, u s. r. o. tvorí celý pôdny fond prenajatá pôda, družstvo hospodári na prenajatej pôde a časť pôdy patrí do vlastníctva zamestnancov a členov družstva.

Výmeru poľnohospodárskej pôdy v regióne a jej klesajúcu tendenciu dokumentuje graf 9.

Graf 9



Zdroj: Štatistický úrad SR

4.4.2 Identifikácia výroby

Zameranie podnikov na RV a ŽV je veľmi rôznorodé. Každý z podnikov sa venuje pestovaniu plodín a chovu a hospodárskych zvierat, pre ktoré má v danom prostredí najlepšie podmienky a vykazuje najnižšie náklady na vstupy. Podrobný rozpis pestovaných plodín a chovaných hospodárskych zvierat je uvedený v prílohe 6 a v prílohe 7.

Priamo v podniku spracovávajú svoje produkty do finálnych výrobkov iba družstvo a s. r. o., u týchto podnikov majú výrobky zaregistrovanú vlastnú značku. Z vypestovaných plodín distribuuje družstvo obilniny, strukoviny, olejiny a tabak. Distribúciu realizuje formou predaja na ďalšie spracovanie do firiem vzdialených viac ako 10 km. S. r. o. využíva na distribúciu produkty ŽV konkrétne mäso a mäsové výrobky a to tak, že ich predáva priamo z dvora alebo ich distribuuje do miestnej obchodnej siete. Výrobe bioproduktov sa venuje iba jeden z opýtaných podnikov - družstvo.

4.4.3 Diverzifikácia výroby

V Európskej únii samozrejmosť, u nás zatiaľ stále neznámy pojem. Európsky poľnohospodári už dávno pochopili, že okrem produkcie poľnohospodárskych plodín a chovu hospodárskych zvierat sa môžu venovať aj iným činnostiam, ktoré nepriamo súvisia s poľnohospodárstvom. Je to veľká výzva hlavne pre živnostníkov, samostatne hospodáriacich roľníkov a malých podnikateľov, ako si vylepšiť príjem a využiť mimosezónne obdobie na dosahovanie pravidelných príjmov. Ide hlavne o využitie malých hospodárskych dvorov a rodinných fariem na účely agroturistiky, rozvoj remeselných

dvorov, výrobu tradičných výrobkov špecifických pre daný región a rozvoj služieb v oblasti cestovného ruchu, ktorý je perspektívnou oblasťou slovenského poľnohospodárskeho sektora s ohľadom na multiplikačné efekty (ekonomický rast, zamestnanosť, trvalo udržateľný rozvoj a sociálna kohézia). Má prierezový charakter a na jeho realizácii sa podieľajú okrem poľnohospodárstva viaceré odvetvia (doprava, kultúra, stavebníctvo, zdravotníctvo a pod.). Výkony slovenského cestovného ruchu však v porovnaní s okolitými krajinami výrazne zaostávajú.

Okres Rimavská Sobota má z hľadiska polohy a vidieckeho charakteru okresu výborné predpoklady na diverzifikáciu poľnohospodárskych činností. Aj keď z hľadiska vysokej nezamestnanosti patrí región k menej rozvinutým, dobudovaním technickej a sociálnej infraštruktúry sa môže významne podieľať na zvýšení atraktívnosti najmä svojimi kultúrno-historickými pamiatkami, životným prostredím, urbanizáciou, nedevastovaným sídelným prostredím najmä pre obyvateľov väčších miest. Oblasť sa môže orientovať okrem agroturistiky a vidieckej turistiky aj na poznávaciu turistiku. Otázkou využitia uvedeného potenciálu by sa mali zaoberať hlavne malí farmári, ktorí hospodária v turisticky atraktívnych oblastiach a majú čo ponúknuť ľuďom túžiacim prežiť voľné chvíle v čistom a pokojnom prostredí.

Ďalšou možnosťou na diverzifikovanie činností a tým aj príjmov z poľnohospodárstva je využívanie existujúcich strojových zariadení pri poskytovaní služieb s poľnohospodárskymi mechanizmami, poskytovanie služieb v oblasti dopravy, opravárenské služby, služby v oblasti lesného hospodárstva a približovania dreva a drevnej hmoty.

Vzhľadom k tomu, že európsky trh s potravinami je nasýtený, nadobúda stále väčší význam využitie poľnohospodárskej pôdy na pestovanie energetických plodín (repka, kukurica) a rýchlorastúcich drevín (topoľ, vŕba). Významnú úlohu zohrávajú aj vedľajšie produkty poľnohospodárskej výroby (slama), ktoré sú v našich podmienkach označované ako odpad. Úloha poľnohospodárstva, ako producenta obnoviteľných zdrojov energie, sa bude s narastajúcimi požiadavkami na energetickú sebestačnosť a využívanie čistých zdrojov energie, neustále zvyšovať. Samostatnú kategóriu v oblasti RV predstavujú liečivé a aromatické rastliny. Ich spotreba z roka na rok narastá, čo si vyžaduje prispôbenie výrobného procesu danému dopytu. Nepatrné zastúpenie má aj pestovanie rezaných kvetov a okrasných drevín.

Zo spracovaných dotazníkov vyplynulo, že vybrané poľnohospodárske podniky majú slabo diverzifikovanú výrobu. Z respondovaných podnikov sa inej ako

poľnohospodárskej činnosti venuje družstvo, ktoré uvádza až 8 % podiel na celkových tržbách, ktoré dosahuje zo služieb pre miestne obyvateľstvo, z autodopravy, opravárenských služieb a z čistenia a údržby miestnych komunikácií. Ďalší zo subjektov – s. r. o. uvádza 5 % podiel na tržbách zo spracovateľskej činnosti. Príspevková organizácia dosahuje príjmy len z poľnohospodárskej činnosti, ale okrem toho plní výchovné a vzdelávacie ciele. Príjmy SHR sú obdobne ako u príspevkovej organizácii tvorené len z poľnohospodárskej činnosti, nakoľko dotazovaný subjekt obhospodaruje len malú výmeru poľnohospodárskej pôdy a zároveň, ako pre zamestnanca pracujúceho v pracovno-právnom vzťahu, predstavuje táto činnosť iba doplňujúci príjem. Týmto poznatkom sa nám nepotvrdila hypotéza, že menšie podniky a SHR sa z dôvodu málo rozvinutého stupňa riadenia budú orientovať viac na mimoprodukčné oblasti zamerané na rozvoj vidieka a služieb.

Diverzifikácia v agrosektore nadobúda stále väčší význam a prispieva k efektívnejšiemu využívaniu poľnohospodárskej pôdy, vytváraniu nových pracovných príležitostí, k zlepšeniu životného prostredia a v konečnom dôsledku k zlepšeniu kvality života vo vidieckych regiónoch a zároveň obmedzuje migráciu obyvateľstva z vidieka do miest.

4.4.4 Poľnohospodárske politiky

Politika poľnohospodárstva po vstupe do Európskej únie zmenila čiastočne funkcie poľnohospodárstva a nasmerovala orientáciu agrosektoru obmedzením produkcie okopanín (zemiaky, cukrová repa), ktorých je na trhu únie prebytok na podporu a rozvoj trvalých trávnych porastov. Ich nedostatočné využitie v posledných desaťročiach vyvolalo potrebu naplnenia existujúceho potenciálu horských oblastí ideálnych na chov oviec a kôz, ale aj hovädzieho dobytku. Zmena v smerovaní podpory zo spoločného rozpočtu členských krajín Európskej únie vyvolala rovnako aj zmenu komoditného zloženia trhu špecializácie poľnohospodárstva. Odhliadnuc od investičných dotácií z eurofondov, majú podpory typu agroenvironmentálnych podpôr, podpôr znevýhodnených oblastí resp. podpôr na veľké dobyčie jednotky veľkú výhodu z hľadiska možnosti ich získania. Pre mnohých hospodárov, najmä pre tých kapitálovo menej zabezpečených sú omnoho viac dostupné, umožňujú im v prírodných podmienkach, v ktorých hospodária byť konkurencieschopnými a hlavne sebestačnými. Hlavne v severnej časti okresu sa nevýhoda hospodárenia v horských oblastiach stáva dnes pre niektoré poľnohospodárske subjekty s charakterom malých rodinných fariem výhodou umožňujúcou hospodárenie v ekologickom systéme

s maximálnym využitím potenciálu krajiny. V podmienkach okresu Rimavská Sobota, kde veľký potenciál pracovnej sily v spojitosti s významným prírodným a kultúrnym dedičstvom ponúka široké možnosti pre rozvoj vidieka, je práve meniac sa politika poľnohospodárstva vhodným nástrojom pre naštartovanie pozitívnych zmien v nepriaznivej sociálno-ekonomickej situácii vo vidieckych oblastiach.

Už v prvom skrátrenom programovacom období 2004-2006 boli týmito cieľmi rozvoj zaostávajúcich regiónov postihnutých reštrukturalizáciou priemyslu, podpora hospodárskej a spoločenskej premeny oblastí s vážnymi štrukturálnymi ťažkosťami, rozvoj ľudských zdrojov a dopravnej infraštruktúry ako aj zlepšovanie životného prostredia. V prenesenom význame slova je zámerom štrukturálnej a regionálnej politiky vyrovnať rozdiely medzi chudobnými a bohatými regiónmi v rámci zjednotenej Európy. K týmto cieľom mali prispieť rozvojové programy vychádzajúce z Národného rozvojového plánu SR, v oblasti poľnohospodárstva to bol Sektorový operačný program Poľnohospodárstvo a rozvoj vidieka. Jeho zmyslom bolo dosiahnuť zvýšenie konkurencieschopnosti a kvality v poľnohospodárskej výrobe a podporiť rozvoj vidieka. Z celkového rozpočtového balíka učeného do oblasti poľnohospodárstva boli najviac využité prostriedky v rámci opatrenia Investície do poľnohospodárskych podnikov a zlepšenie spracovania a predajnosti poľnohospodárskych produktov, o ktoré sa mohol za daných podmienok usilovať akýkoľvek subjekt pôsobiaci v oblasti poľnohospodárstva ale aj potravinárskeho sektora vypracovaním zmysluplných projektov investičného charakteru. Jednou z nevýhod celého systému financovania je potreba prefinancovania investície a až následná žiadosť o jej refundáciu z rozpočtu EÚ a z národných zdrojov. Tým, že obstaranie nových investícií je v podmienkach zaostaleho regiónu a v kombinácii s hospodárením v zložitých prírodných podmienkach (severná časť okresu) značne náročné, stávajú sa peniaze investičného charakteru z eurofondov dostupnými len pre stredné a väčšie podniky, ktoré sú v podmienkach doznievajúcej transformácie dostatočne stabilizované a kapitálovo vybavené. Ako to vyplýva aj z dotazníkov, subjekty – samostatne hospodáriaci roľníci sa o pomoc veľa krát ani len nepokúsia a to buď z horeuvedených dôvodov, resp. z dôvodu zlej informovanosti o možnostiach čerpania prostriedkov a obavy o návratnosť investície. Prehľad výšky podporených regionálnych projektov podľa jednotlivých opatrení v okrese Rimavská Sobota v programovacom období 2004-2006 a v závislosti od jednotlivých právnych foriem podnikania uvádza tabuľka 4.

Tabuľka 4

Investície do poľnohospodárskych podnikov (v tis. Sk)				
SZČO	SHR	s.r.o.	a.s.	PD
63099	5626	115988	10674	44642
Zlepšenie spracovania a predajnosti poľnohospodárskych produktov (v tis. Sk)				
SZČO	SHR	s.r.o.	a.s.	PD
-	-	6386	71276	-
Diverzifikácia poľnohospodárskych činností (v tis. Sk)				
SZČO	SHR	s.r.o.	a.s.	PD
-	-	4313	-	-

Zdroj: www.rrars.szm.sk

V prílohe 8 a v prílohe 9 sú uvedené vybrané podniky čerpajúce finančné prostriedky zo Sektorového operačného programu Poľnohospodárstvo a rozvoj vidieka.

Aj keď to z dotazníkov priamo nevyplývalo, jednou z najväčších obáv subjektov pôsobiacich v oblasti poľnohospodárstva je obava z neprimeraného nárastu cien vstupov, ktoré by mali za následok neefektívne speňažovanie dopestovanej produkcie a celkové znižovanie ziskovosti agrosektora. Na otázku týkajúcu sa poznania dokumentov z oblasti poľnohospodárskych politík uviedol každý, že sa stretol a do istej miery je aj oboznámený s jednotlivými dokumentmi, nie každý však vie so získanými informáciami pracovať a poznatky adekvátnym spôsobom využívať. Týmto sa nám potvrdila hypotéza stanovená v Ciele práce.

5 NÁVRH NA VYUŽITIE VÝSLEDKOV

Na základe analýzy postavenia poľnohospodárskych podnikov v regióne Rimavská Sobota môžeme pre revitalizáciu poľnohospodárstva a vidieckej krajiny a súčasne pre posilnenie a rozvoj multifunkčného poľnohospodárstva a zabezpečenie TUR definovať nasledovné návrhy a odporúčania:

- *zlepšiť a dobudovať dopravnú infraštruktúru a tým zabezpečiť vyšší prílev priamych zahraničných investícií*
- *dobudovať technickú infraštruktúru a inžinierske siete*
- *riešiť nedostatok kvalitných regionálnych projektov*
- *zriadenie inovačných a poradenských centier, inkubátorov pre rozvoj podnikania*
- *neustále zvyšovať kvalifikáciu obyvateľstva zamestnaného v poľnohospodárstve a SHR, aby sa vedeli flexibilne prispôbiť zmenám v poľnohospodárskej politike a tým sa stať konkurencieschopnými na trhu Európskej únie*
- *dostatočne využívať surovinovú základňu - pôdny a lesný potenciál*
- *zastaviť klesajúcu tendenciu RV a ŽV a zvýšiť využitie existujúcich kapacít*
- *podporovať rozvoj súčasných odvetví s využitím miestnej surovinovej základne poľnohospodárskej produkcie a zvýšiť mieru finalizácie výroby*
- *poľnohospodársku výrobu sústrediť do južnej časti okresu, severnú časť okresu orientovať na lesohospodárstvo a rovnako aj využiť lúky a pasienky na chov hospodárskych zvierat*
- *využiť bohatý lesný potenciál - vyťaženu drevnú hmotu spracovávať v regióne*
- *podporovať pestovanie biopotravín, priemyselných a liečivých bylín a ich ďalšie spracovanie v regióne*
- *využiť - ako jednu z foriem alternatívneho zdroja energie - energetické plodiny a rýchlorastúce dreviny*
- *diverzitu poľnohospodárskych činností orientovať na využitie bohatých ložísk stavebných hmôt - tehliarske, keramické suroviny, na využitie minerálnych a liečivých prameňov*
- *zlepšiť využitie vidieckeho turizmu s využitím kultúrneho dedičstva a historických pamiatok v regióne, dobudovať služby pre cestovný ruch a agroturistiku*
- *podporovať environmentálny potenciál regiónu, zvýšiť ekologickú stabilitu okresu a znižovať environmentálnu záťažnosť krajiny*

- *vo vidieckych oblastiach okresu vytvárať mikroregióny, podporovať vznik miestnych akčných skupín, zvyšovať informovanosť vidieckeho obyvateľstva v oblasti regionálneho rozvoja, zvýšiť jeho aktívnu spoluúčasť na zveľadovaní vidieckej krajiny*
- *pre každú obec vypracovať Program hospodárskeho, sociálneho a kultúrneho rozvoja*

6 ZÁVER

V nadväznosti na zhodnotenie dosiahnutých výsledkov, ktoré boli stanovené v celi bakalárskej práce, je potrebné poznamenať, že v okrese Rimavská Sobota, aj keď v rámci Slovenska patrí medzi najzaostalejšie, existuje reálny predpoklad pre rozvoj poľnohospodárskej prvovýroby a zároveň aj rozvoj vidieka. Tento fakt je umocnený nie len výhodnými prírodnými a klimatickými podmienkami, ale aj výsledkami dotazníkového zisťovania a dokumentujúcimi štatistickými údajmi, ktoré naznačujú, že ponúknutá pomoc z Európskej únie je v regióne pôsobiacimi subjektami racionálne využitá. V rámci Sektorového operačného programu poľnohospodárstvo a rozvoj vidieka v programovacom období 2004-2006 sa viac ako štvrtina celkových rozpočtovaných nákladov v rámci Banskobystrického kraja realizovala v okrese Rimavská Sobota.

Zo zhodnotenia vybraných právnych foriem podnikania vyplýva, že výrobné činnosti sú slabo diverzifikované, ale v blízkej budúcnosti by sa mohli do popredia dostať aj nevýrobné poľnohospodárske činnosti a rozvoj agroturistiky. Nasvedčuje tomu štruktúra subjektov hospodáriacich na pôde, kde dochádza k úbytku samostatne hospodáriacich roľníkov, ktorí podnikajú výlučne v poľnohospodárstve a na druhej strane sa zvyšuje počet SZČO, ktorých príjmy môžu plynúť aj z iných poľnohospodárstvu, viac alebo menej, príbuzných činností. Pozitívnym predpokladom je aj stabilizácia a mierny nárast počtu tzv. stredne veľkých poľnohospodárskych podnikov s počtom zamestnancov 20 a viac, ktoré sú oproti jednotlivcom pôsobiacim v agrosektore zvýhodnené z hľadiska ich kapitálovej vybavenosti a z hľadiska dostupnosti k úverom.

Diverzifikácia poľnohospodárskych činností a tým aj rozvoj multifunkčného poľnohospodárstva by mali prispieť v konečnom dôsledku k vytvoreniu nových pracovných miest a tým sa spolupodieľať na zlepšení sociálnej situácie vidieckeho obyvateľstva.

Poľnohospodárstvo stojí v súčasnosti pred neľahkou úlohou a to zabezpečenie primeraných podmienok o oblasti potravinárstva vo väzbe na rozvoj vidieka a multifunkčný model poľnohospodárstva. I keď jeho podiel na HDP nie je veľký, má značný vplyv na regionálny rozvoj a udržanie vidieckeho rázu krajiny a v regióne s takou bohatou poľnohospodárskou tradíciou je dôležitým prvkom, ktorý prispieva k sociálno-ekonomickej stabilite vidieka i celej spoločnosti.

7 POUŽITÁ LITERATÚRA

1. **BACO, P.:** Riešenie regionálnych dispartít a nerovnovážnych stavov prírodnom a hospodárskom prostredí [online].2007.[cit. 2007-12-02]. Dostupné na internete: <<http://www.peterbaco.com/modules.php?name=News&file=article&sid=111>>
2. **BARANČOKOVÁ, M.:** Sociálna funkcia poľnohospodárstva a jej vplyv na rozvoj regiónu., Diplomová práca, slovenská poľnohospodárska univerzita , Nitra, 2006, s. 19.
3. **BELAJOV Á, A.:** Vplyv poľnohospodárstva na rozvoj regiónov. In: Agromagazín 5-6, 1999, ISSN 1335-2261, s. 6-8.
4. **BELAJOVÁ, A – GABÁŠOVÁ, R.:** Faktory ovplyvňujúce rozvojovú úroveň vidieckych regiónov., In: Vidiek - šanca pre rozvoj, Slovenská poľnohospodárska univerzita, Nitra 2003. ISBN 80-8069-269-6, s. 67 – 73.
5. **BIELIKOV Á, I.:** Na vidiek príde svet. Profit 12/2002, s. 12
6. **BLAAS, G.:** Tendencie štrukturálnej zmeny v poľnohospodárstve v SR. In: Zemědělská ekonomika, roč. 45, 1999, č.12, s. 537.
7. **BOEL, M. F.:** Vidiek sa dočkal: 2 mld. eur z EÚ má schválené[online].2007.[cit. 2007-12-06]. Dostupné na internete: <<http://www.euractiv.sk/regionalny-rozvoj/clanok/vidiek-sa-dockal-eurofondy-ma-schvalne>>
8. **BOHÁČOVÁ, E.:** Rozvoj nepoľnohospodárskych aktivít v poľnohospodárskych podnikoch vo vybranom okrese. Diplomová práca, Slovenská poľnohospodárska univerzita, Nitra, 2003, s. 43.
9. **DURAND, G. - VAN HUYLENBROECK, G.:** Multifunctionality and Rural Development: a General Framework. In: van Huylenbroeck, G - Durand, G . 2003. Multifunctional Agriculture. A New Paradigm for European Agriculture and Rural Development, USA: Ashgate Publishing Company, 2003.ISBN 0 7546 3676,s.1-19.
10. **ELTERICH, J.:** Otvorenie seminára. In: Elterich, J: Stratégia rozvoja vidieka na Slovensku, Slovenská poľnohospodárska univerzita, 1997, ISBN 80-7137-383-4, s. 5.
11. **FÁZIKOVÁ, M.:** Vplyv poľnohospodárstva na rozvoj vidieka. In: Elterich, J: Stratégia rozvoja vidieka na Slovensku, Nitra: Slovenská poľnohospodárska univerzita, 1997, ISBN 80-7137-383-4, s.171.

12. **FÁZIKOV Á, M.:** Projektovanie trvalo udržateľných poľnohospodárskych systémov v krajine. In: Látečka, M. et a. Nitra: Slovenská poľnohospodárska univerzita, 2004, ISBN 80-8069-391-9, s. 655-691.
13. **FONTAINE, P.:** 12 lekcíí o Európe. Brusel: Úrad pre vydávanie úradných publikácií Európskych spoločenstiev, 2004, ISBN 92-894-6797-5, s.27-28.
14. **GOZORA, V.:** Štruktúrne a procesné zmeny v poľnohospodársko-potravinárskom komplexe a úroveň agrárneho manažmentu. In: Zemědělská ekonomika, roč. 45, 1999,č.7, s. 317.
15. **HARAJ, V.:** Konceptia rozvoja vidieka na Slovensku. In: Rozvoj vidieka a problematika vidieckeho obyvateľstva, Zborník prednášok č.14, Bratislava: VÚEPP, 1998, s.5.
16. **HRUŠOVSKÝ, B.:** Zelená abeceda. Pro Mědiá 2000. ISBN 80-967570-0-9.
17. **KOVÁČ, K.:** Očakávané zmeny v štruktúre a prosperite rastlinnej výroby v regiónoch Slovenska [online].2007.[cit. 2007-12-06]. Dostupné na internete: <<http://www.agroporadenstvo.sk/rv/ostatne/zmeny.htm?start>>
18. **LOPUŠNÝ, J.:** Trvalo udržateľné poľnohospodárstvo ako stabilizujúci prvok vidieckeho priestoru. In: Zborník vedeckých prác z riešenia výskumných projektov E-46, E-47, E-52, a E-54, Nitra: Slovenská poľnohospodárska univerzita, 2000, s.38-40.
19. **NEMEC, S.:** Chlebové odvetvie In Roľnícké noviny č. 42. 28. 2. 2001, s. 1.
20. **MACH, F.:** Rozvoj agroturizmu v podmienkach Slovenska. In: Seminár v rámci odbornej časti VI. Valného zhromaždenia SAPV, Nitra 1995, s. 42-43.
21. **MAKARSKI, S. - GRZYBEK, M.:** Činitele brzdiace rozvoj podnikateľskej činnosti na vidieku. In: Elterich, J.: Stratégia rozvoja vidieka na Slovensku, Nitra: Slovenská poľnohospodárska univerzita, 1997, ISBN 80-7137-383-4, s.98.
22. **MORAVČÍKOVÁ, M.:** Sociológia vidieka. In: MVD FEM SPU,Nitra: Slovenská poľnohospodárska univerzita, 2001, ISBN 80-7137-869-0,s.25.
23. **PAŠKA, Ľ.:** Funkcie poľnohospodárskej výroby a základné odlišnosti poľnohospodárskej výroby od ostatných druhov výrob. In: Manažment výroby, Nitra 2000. ISBN 80-7137-799-6, s. 19-20.
24. **PETIT, M.:** Zmenené úlohy verejného a súkromného sektora pri presadzovanírozvoja vidieka v strednej Európe. In: Elterich, J: Stratégia rozvoja vidieka na Slovensku, Nitra: Slovenská poľnohospodárska univerzita, 1997, ISBN 80-7137-383-4, s. 13 -14.

25. **RENČKO, J.:** Postavenie poľnohospodárstva v štruktúre ekonomiky Slovenska. Bratislava, 1992, s. 5-7.
26. **ROSSMILER, E. - SANDIFORD, F. - TEODOSIJEVIC, S.:** Formulovanie stratégie regionálneho rozvoja. In: Elterich, J: Stratégia rozvoja vidieka na Slovensku, Nitra: Slovenská poľnohospodárska univerzita, 1997, ISBN 80-7137-383-4, s. 17.
27. **SIEGEL, G.:** Diverzifikácia vidieckej komunity. In: Elterich, J: Stratégia rozvoja vidieka na Slovensku, Nitra: Slovenská poľnohospodárska univerzita, 1997, ISBN 80-7137-383-4, s. 49.
28. **SRNKOVÁ, Ľ.:** Výsledky monitorovania sociálno-ekonomických problémov vidieka a ich vplyv na ekonomiku podnikov. 4 tab., lit. 6, res.slov. - In: Agricultural Economics, Roč. 47, č. 9 (2001),ISSN 0139-570, s. 409-416
29. **SWAIN, N.:** Rural Development and Social Change in the Post Socialist Central European Countryside. In: Rozvoj vidieka a problematika vidieckeho obyvateľstva, zborník vedeckých prednášok č. 14, 1998, Bratislava: VÚEPP, s. 47.
30. **SWAIN, N.:** Rurality in Modern Societies with a Particular Focus on the Countries of Central and Eastern Europe. In: Rural Development in Central and Eastern Europe, Nitra: Slovenská poľnohospodárska univerzita, 2000. ISBN 80-7137-728-7,s. 30
31. **VINCÚR, P. A KOL.:** Hospodárska politika. Bratislava : EU Bratislava, 1997, ISBN 80-85413-30-2, s. 326-327.
32. **WOLZ, A.:** Poznámky k financiám v poľnohospodárstve na Slovensku. In: Elterich, J.: Stratégia rozvoja vidieka na Slovensku, Nitra: Slovenská poľnohospodárska univerzita, 1997. ISBN 80-7137-383-4, s. 115-116.

INTERNETOVÉ ZDROJE:

<http://www.edotacie.sk/1/0/1001/sekcia/spolocna-po-nohospodarska-politika>, dňa 3.12.2007

<http://www.zbierka.sk/zz/predpisy/default.aspx?PredpisID=19399&FileName=06-z274&Rocnik=2006>, dňa 6.12.2007

<http://www.agroporadenstvo.sk/rv/ostatne/zmeny.htm?start>, dňa 2.12.2007

<http://www.land.gov.sk/index.php?navID=111&id=343>, dňa 2.12.2007

<http://www.euractiv.sk/regionalny-rozvoj/clanok/vidiek-sa-dockal-eurofondy-ma-schvalne>, dňa 6.12.2007

http://web.changenet.sk/aa/files/8daeda84bb7a43ab9fe29445a0dd85f3/prac_navrh_apep_v_sr_final_komplet.rtf, dňa 2.12.2007

<http://www.rrars.szm.sk/text/Gemer%20a%20Malohont.pdf>, dňa 15.4.2008

<http://portal.statistics.sk/showdoc.do?docid=96>, dňa 15.4.2008

http://www.podnemapy.sk/portal/verejnost/multifunkcne/prim_sek_ost.aspx, dňa 18.4.2008

<http://www.rimavska-sobota.sk/index.php?z=244>, dňa 18.4. 2008

8 PRÍLOHY

DOTAZNÍK

Vážený respondent,
tento dotazník je orientovaný na zisťovanie údajov o výrobe v poľnohospodárskych podnikoch v okrese..... Je distribuovaný do poľnohospodárskych podnikov v Nitrianskom a Banskobystrickom kraji. Údaje budú vyhodnocované prísne anonymne a budú použité na vedecké účely Slovenskej poľnohospodárskej univerzity.

Ďakujeme Vám za čas venovaný vyplneniu dotazníka a spoluprácu.

IDENTIFIKÁCIA PODNIKU

1) Uveďte prosím:

Kraj:

Právna forma:

Výmera poľnohospodárskeho podniku:

Počet zamestnancov:

Zamestnanci	Počet
Stáli	
Sezónni	

2) Aká je vzdelanostná štruktúra Vašich zamestnancov?

Vzdelanie	Počet
Bez vzdelania	
Základné	
Učňovské	
Stredoškolské bez maturity	
Stredoškolské s maturitou	
Vysokoškolské	

3) Uveďte vekovú štruktúru vedúcich zamestnancov Vášho podniku:

Veková skupina	Počet
25 – 35	
36 – 50	
51 a viac	

4) Zaraďte Váš podnik do poľnohospodárskej výrobnjej oblasti:

- kukuričná
- repárska
- zemiakarská

- zemiakarsko- ovsená
- horská

5) Ako obstarávate vstupy do poľnohospodárskej výroby vo Vašom podniku?

(zaškrtnite prosím vyhovujúce možnosti):

- nakupujeme z regionálnych zdrojov
- nakupujeme z miestnych zdrojov
- vyrábame sami

6) Uveďte prosím štruktúru pôdneho fondu a výmery, na ktorých hospodári Váš podnik:

Druh PP/rok	Výmera v ha			
	1995	2000	2005	2006
Orná pôda				
Chmeľnice a vinice				
Ovocné sady				
Záhrady				
Lúky a pasienky				
Trvalé trávne porasty				
Lesné pozemky				
Vodné plochy				
Zastavané plochy, prípadne plochy vyžívané na iné účely ako poľnohospodárske				
Ostatné plochy				

7) Uveďte prosím:

Vlastnícky vzťah k pôde, ktorú obrábate	Výmera v ha			
	1995	2000	2005	2006
Vlastníctvo				
Prenájom				
Združené vlastníctvo (majitelia pôdy sú zamestnancami družstva, alebo členmi niektorého riadiaceho orgánu)				
Iný vzťah (prosím uveďte).....				

IDENTIFIKÁCIA VÝROBY

Rastlinná výroba

8) Uveďte prosím do tabuľky pod seba jednotlivé plodiny, ich výmeru a hektárové výnosy jednotlivých plodín:

Poľnohospodárska plodina	1995		2000		2005		2006	
	výmer a	výnos z ha	výmer a	výnos z ha	výmer a	výnos z ha	výmer a	výnos z ha

Živočíšna výroba

9) Uved'te prosím do tabuľky pod seba hospodárske zvieratá, ktoré chováte vo Vašom podniku – uved'te druh, počet kusov a úžitkovosť pri jednotlivých druhoch HZ:

Druh HZ	1995		2000		2005		2006	
	počet ks	úžitkovosť	počet ks	úžitkovosť	počet ks	úžitkovosť	počet ks	úžitkovosť

10) Spracováivate niektoré produkty do finálnych výrobkov priamo vo Vašom podniku?

- áno
- nie

11) Má niektorý z týchto produktov zaregistrovanú vlastnú značku?

- áno
- nie

12) Má niektorý z Vašich produktov značku „Bio“?

- áno
- nie

13) Ako distribuuujete svoje produkty:

(Uveďte prosím do tabuľky pod seba názov produktu a zaškrtnite príslušné políčko v stĺpci)

PRODUKT	Predávame priamo zo dvora	Predávame do miestnej obchodnej siete	Predávame na spracovanie do firiem v mestách vzdialených do 10 km	Predávame na spracovanie do firiem v mestách vzdialených viac ako 10 km

14) Je Vami vyrábaný produkt známy aj inde ako priamo v obci, kde podnikáte?

- áno
 nie

DIVERZIFIKÁCIA

15) Venujete sa okrem produkcie poľnohospodárskych plodín inej podnikateľskej činnosti?

(Označte prosím v nasledovnej tabuľke o akú činnosť sa jedná a odhadnite aké % z celkového príjmu vášho podniku táto činnosť predstavuje)

Činnosť	% z príjmu
Cestovný ruch	
Produkcia alternatívnych zdrojov energie	
Lacná doprava	
Predaj vlastných výrobkov - maloobchod	
Spracovateľské činnosti (podniková mliekareň, pekáreň)	
Výroba medu	
Remeselné práce	
Služby pre miestne obyvateľstvo	
Autoservis a autodoprava	
Oprárenské služby	
Starostlivosť o verejné priestranstvá	
Čistenie a údržba miestnych ciest	
Odhŕňanie snehu a posyp v zimných mesiacoch	
Pomocné stavebné práce	
Organizovanie kultúrnych a športových podujatí	

16) Vlastníte pozemky alebo budovy, ktoré nevyužívate na poľnohospodársku výrobu?

- áno
- nie

17) Ak áno, využívate ich na podnikanie?

- áno
- nie

POLNOHOSPODÁRSKE POLITIKY

18) Poznáte nasledovné dokumenty?

(zaškrtnite prosím príslušné políčko v tabuľke)

Politika	Áno poznám detailne	Áno, stretol som sa	Nie, nepoznám vôbec
Spoločná poľnohospodárska politika			
Agrárna politika			
Plán rozvoja vidieka			
Sektorový operačný program poľnohospodárstvo a rozvoj vidieka			
Zákon 491/2001 Zb.z.			
Program sociálneho a hospodárskeho rozvoja kraja			
Program sociálneho a hospodárskeho rozvoja obce, kde podnikáte			

19) Uchádzate sa na ich základe o finančnú podporu svojho podniku formou dotácií alebo nenávratných finančných príspevkov?

- áno
- nie

20) Ako sa dozvedáte o možnostiach čerpania dotácií a nenávratných finančných prostriedkov?

- z médií,
- z internetových stránok,
- z odborných časopisov,
- z vestníka PPA,
- prostredníctvom odborných inštitúcií vytvorených na tento účel – sieť poradenských centier RPIC, RRA, ESF.
- od kolegov z iných poľnohospodárskych podnikov,
- od súkromných agentúr, ktoré sa zaoberajú vypracovaním projektov.

21) Aká je Vaša úspešnosť pri uchádzaní sa o dotácie a nenávratné finančné prostriedky? (Uveďte prosím do tabuľky pod seba názov projektu, program, alebo politiku, v rámci ktorej ste sa o podporu uchádzali, výšku požadovaného príspevku a či bol projekt podporený alebo nie a v ktorom roku ste o podporu žiadali)

Názov projektu	Program, politika	Výška požadovaného príspevku	Podporený – A/N	Rok, v ktorom bol projekt podaný

22) Ako spracovávate žiadosti o dotácie a nenávratné finančné prostriedky?

- samostatne bez akejkoľvek odbornej pomoci zo strany rozvojových agentúr, alebo komerčných spracovateľov projektov,
- pri spracovávaní sa radíme s rozvojovými agentúrami ale projekty spracovávame samostatne,
- necháme ich spracovať profesionálnej agentúre za poplatok.

23) Pri spracovaní žiadosti o dotácie a nenávratné finančné prostriedky je nutné doložiť veľké množstvo príloh. Máte problém pri spracovaní, prípadne vybavení niektorých príloh? Ak áno uveďte konkrétne.

24) Zorad'te prosím podľa poradia dôležitosti nasledovné oblasti podpory z pohľadu Vášho podniku a Vašich potrieb.

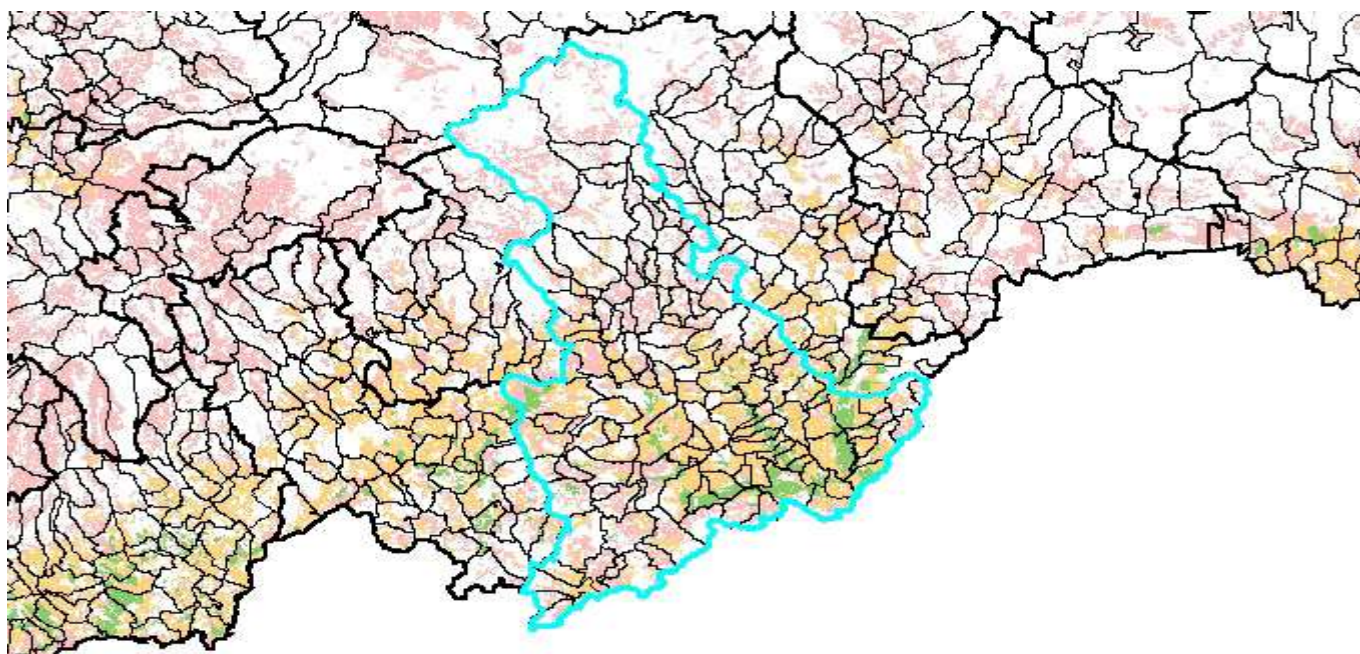
(v stupnici 1 – najdôležitejšie, 4 – najmenej dôležité)

- investície do poľnohospodárskej výroby
- kvalita ľudských zdrojov – ďalšie vzdelávanie, budovanie vlastných kapacít,
- podpora diverzifikačných činností a multifunkčnosti poľnohospodárstva,
- ekologické aspekty a ochrana životného prostredia

Okres Rimavská Sobota

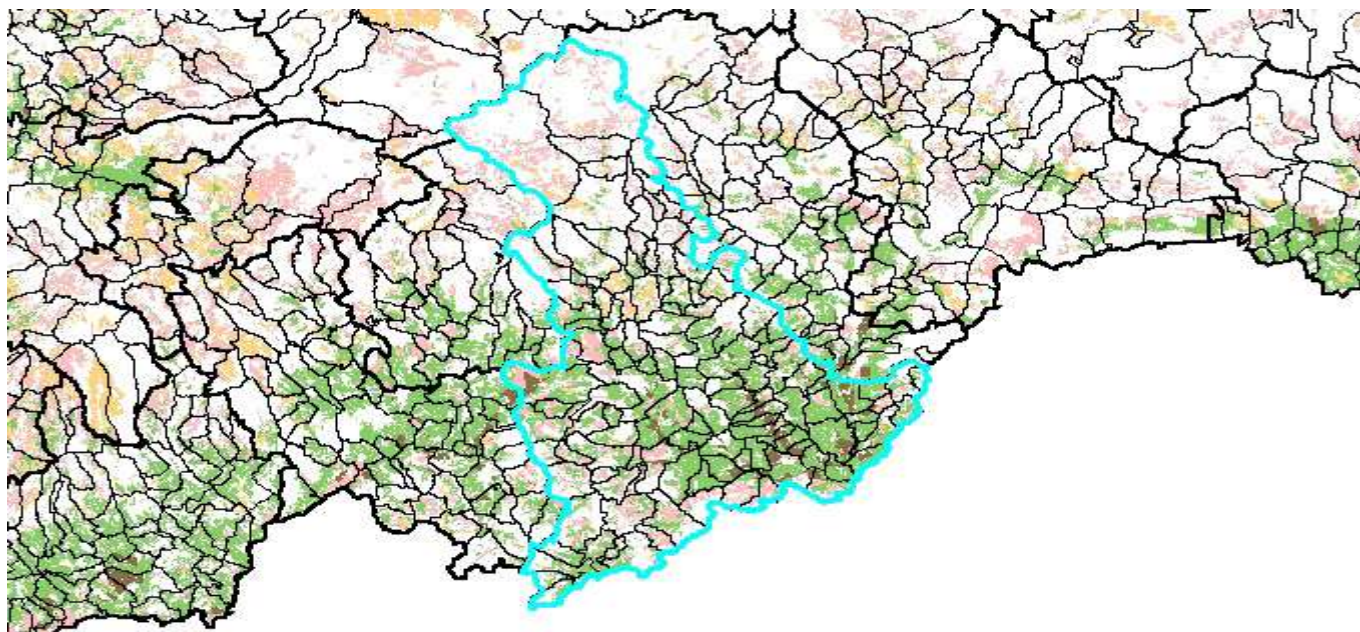


Vhodnosť poľnohospodárskeho pôdneho fondu pre pestovanie kukurice v okrese Rimavská Sobota



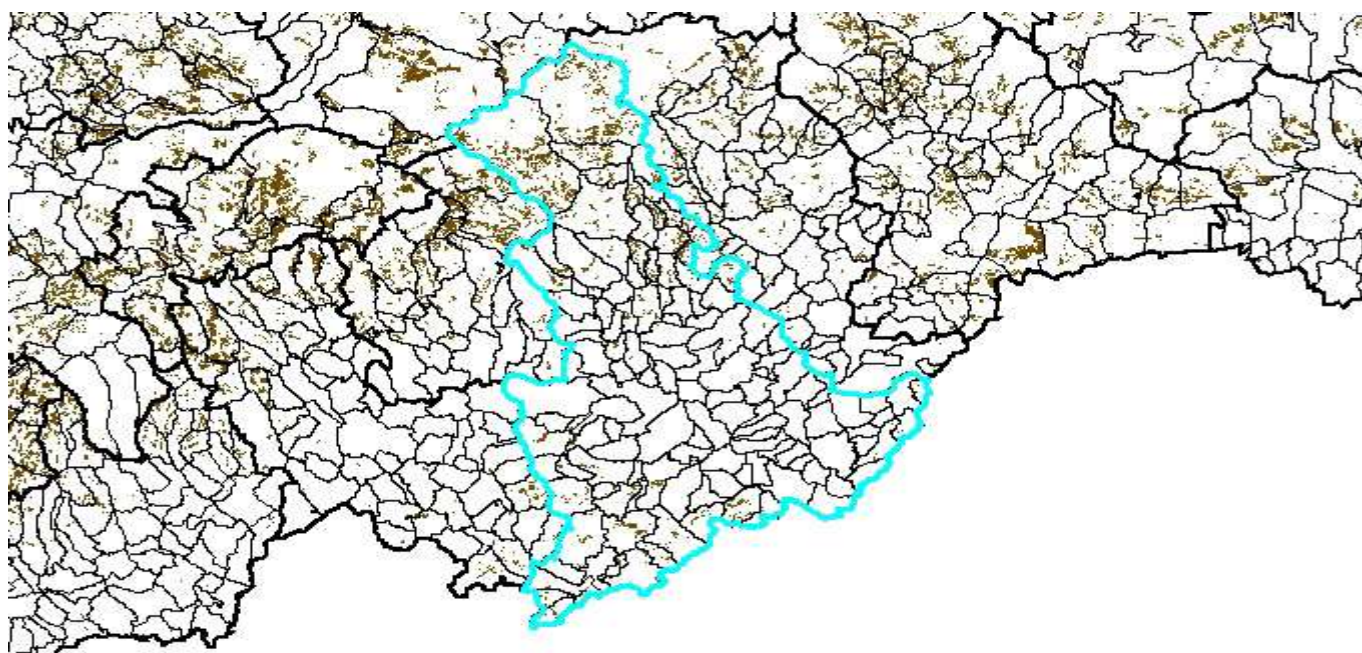
Kategória	vhodnosť	Kategória	vhodnosť
1	veľmi vhodné pôdy	3	málo vhodné pôdy
2	vhodné pôdy	4	nehodné

Vhodnosť poľnohospodárskeho fondu pre pestovanie repky v okrese Rimavská Sobota



Kategória	vhodnosť	Kategória	vhodnosť
1	veľmi vhodné pôdy	3	málo vhodné pôdy
2	vhodné pôdy	4	nehodné pôdy

**Poľnohospodárska pôda vhodná pre pestovanie rýchlorastúcich drevín
v okrese Rimavská Sobota**



Prehľad pestovaných plodín vo vybraných podnikoch				
Právna forma: SHR				
Poľnohospodárska plodina	r. 2005		r. 2006	
	Výmera (ha)	Výnos z ha (t)	Výmera (ha)	Výnos z ha (t)
Pšenica ozimná	1,5	-	-	-
Jačmeň jarný	1	-	1	-
Kukurica	0,5	-	05	
Tritikále	1	-	1,21	-
Proso	-	-	1	-
Právna forma: Družstvo				
Poľnohospodárska plodina	r. 2005		r. 2006	
	Výmera (ha)	Výnos z ha (t)	Výmera (ha)	Výnos z ha (t)
Pšenica ozimná	61,1	2,42	58,89	1,87
Jačmeň jarný	9,32	2,41	17,34	2,34
Hrach	18,8	0,83	15,87	1,57
Raž ozimná	12,7	2,11	3,11	2,44
Tabak	20,17	0,53	20,69	1,03
Slnečnica	18,17	1,68	35,50	0,90
Repka olejná	22	1,70	18,32	0,84
Právna forma: Príspevková organizácia				
Poľnohospodárska plodina	r. 2005		r. 2006	
	Výmera (ha)	Výnos z ha (t)	Výmera (ha)	Výnos z ha (t)
Pšenica ozimná	59	0,42	62	0,36
Raž ozimná	20	0,37	8	0,30
Tritikále	21	0,33	15	0,32
Jačmeň jarný	45	0,30	51	0,36
Ovos	16	0,32	15	0,30
Právna forma: s.r.o.				
Poľnohospodárska plodina	r.2005		r. 2006	
	Výmera (ha)	Výnos z ha (t)	Výmera (ha)	Výnos z ha (t)
Pšenica ozimná	1304,63	4,21	900,69	3,95
Ovos	41,00	1,75	53,60	2,51
Jačmeň jarný	497,83	3,66	392,41	2,52
Kukurica - siláž	280,05	7,65	317,33	13,24
Kukurica - zrno	644,94	7,62	431,44	3,87
Repka olejná	347,44	2,43	44,57	1,65
Sója	233,88	1,92	380,30	1,21
Cukrová repa	113,02	62,16	54,00	39,19

Zdroj: Dotazníkový prieskum

Prehľad stavu hospodárskych zvierat vo vybraných podnikoch				
Právna forma: SHR				
Druh HZ	r. 2005		r. 2006	
	Počet (ks)	Úžitkovosť (%)	Počet (ks)	Úžitkovosť (%)
Hovädzí dobytok	10	-	8	-
Právna forma: Družstvo				
Druh HZ	r. 2005		r. 2006	
	Počet (ks)	Úžitkovosť (%)	Počet (ks)	Úžitkovosť (%)
Hovädzí dobytok	56	-	72	-
Ovce	266	-	265	-
Právna forma: Príspevková organizácia				
Druh HZ	r. 2005		r. 2006	
	Počet (ks)	Úžitkovosť (t)	Počet (ks)	Úžitkovosť (%)
Hovädzí dobytok	15	1,10	10	1,2
Teľatá	14	0,80	3	1,31
Jalovice	37	0,88	33	0,75
Dojnice	80	3061	86	2528
Ošípané	150	0,24	212	0,24
Právna forma: s.r.o.				
Druh HZ	r. 2005		r. 2006	
	Počet (ks)	Úžitkovosť (%)	Počet (ks)	Úžitkovosť (%)
Hovädzí dobytok	-	-	128	0,83
Teľatá	211	0,77	212	0,74
Jalovice	360	0,80	355	0,80
Kravy	642	19,24	593	20,54
Ošípané	4410	1,24	12189	1,31

Zdroj: Dotazníkový prieskum

SEKTOROVÝ OPERAČNÝ PROGRAM POĽNOHOSPODÁRSTVO A ROZVOJ VIDIEKA

Priorita 1. Podpora produktívneho poľnohospodárstva

Opatrenie 1.2 Zlepšenie spracovania a predajnosti poľnohospodárskych produktov



Názov projektu:

1. Modernizácia obilného síla a výrobné krmných zmesí a kúpa špeciálneho vozidla

**Suma NFP:
21 840 000 SKK**

2. Rekonštrukcia a modernizácia obilných síl a nákup špeciálnych vozidiel

Suma NFP: 28 936 160 SKK

Realizátor projektu:

**Gemernákup a.s.
Rimavská Sobota**



**SEKTOROVÝ OPERAČNÝ PROGRAM POĽNOHOSPODÁRSTVO
A ROZVOJ VIDIEKA**

Priorita 2. **Podpora trvalo udržateľného rozvoja vidieka**

Opatrenie 2.3 Podpora prispôsobenia a rozvoja vidieckych oblastí
2.3.2 Diverzifikácia poľnohospodárskych činností

Názov projektu:

**Ubytovanie v súkromí, reštaurácia so zameraním na
podávanie múčnych jedál a výrobkov z ovčieho syra**

Realizátor projektu:

Firma GULIK s.r.o. Rimavská Sobota

Suma NFP: 4 312 920 SKK

